

FISKARS YLÄRUUKIN VIITESUUNNITELMA

Arkkitehtitoimisto Kristina Karlsson

Kati Salonen ja Mona Schalin Arkkitehdit Oy 10.10.2017

Sisällys

1. JOHDANTO	3
2. SUUNNITTELUN LÄHTÖKOHDAT	4
2.1 Alueen yleiskuvaus	4
2.2 Yläruukin alue tapahtumapaikkana	5
2.3 Maanomistus	6
2.4 Luonnonympäristö	6
2.5 Rakennettu kulttuuriympäristö	6
3. SUUNNITTELUTILANNE	7
4. KEHITYSTAVOITTEET	9
5. VIITESUUNNITELMA	10
5.1 Osa-alueiden kuvaukset	12
5.3 Liikenneverkko	17
5.2 Toiminnot ja painopisteet	18

Liitteet

Yleissuunnitelma

Maankäyttökaavio ja kerrosalalaskelma

Liikenneverkko

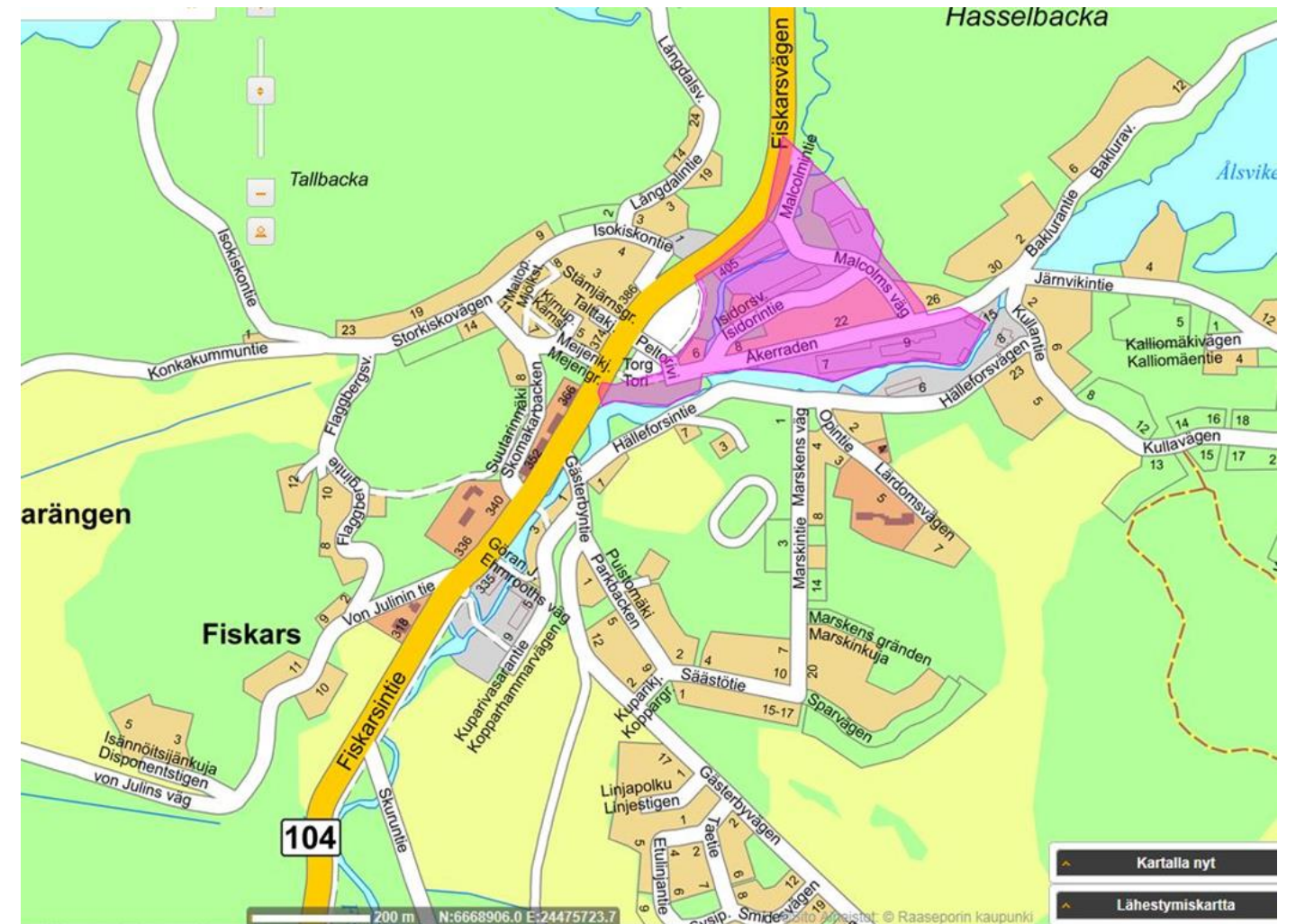
1. JOHDANTO

Viitesuunnitelma koskee Raaseporin kaupungissa Fiskarsin ruukin alueella sijaitsevaa yläruukin aluetta.

Työn tilaajana on Fiskars Oyj Abp. Työn laatimisesta on vastannut Arkkitehtitoimisto Kristina Karlsson/ Kristina Karlsson arkkitehti SAFA. Työ on laadittu yhteistyössä arkkitehti SAFA Mona Schalinin / Kati Salonen ja Mona Schalin Arkkitehdit Oy kanssa. 3-d havainnekuvat on laatinut Architectural office Oliver Walter.

Suunnitelman laatimiseen on lisäksi osallistunut tilaajan kokoama ohjausryhmä johon on kuulunut Kari Selkälä, Johanna Dyhr, Jerker Fagerholm ja Jouni Virtanen Fiskars Oyj:stä sekä Marja Kuisma ja Simon Store Raaseporin kaupungilta. Työ on laadittu kevään ja kesän 2017 aikana.

Työn tavoitteena on ollut laatia viitesuunnitelma asemakaavan muutoksen pohjaksi. Muutoksen perusteina ovat alueelle asetetut uudet kehitystavoitteet, alueelle nykyisen asemakaavan vahvistumisen jälkeen tulleet uudet toiminnot sekä asemakaavan liikenneverkon ongelmakohtat.



Kuva 1 <https://karta.raseborg.fi>, opaskartta

Suunnittelualue sijaitsee Fiskarsin ruukki-alueen itäosassa.

Alue rajautuu lännessä Fiskarsintiehen sekä tori- ja pysäköintialueeseen, etelässä Fiskarsin jokeen ja idässä Hasselbackan metsäalueeseen. Alueen koko on n 11 ha.

2. SUUNNITTELUN LÄHTÖKOHTIA

2.1 Alueen yleiskuvas

Fiskarsin voi jakaa ylä- ja alaruukiin, jotka ovat muodostuneet kahden risteävän kadun varteen. Torilta jokea ylöspäin sijaitseva yläruukin alue on rakentunut neljän vuosisadan kuluessa ruukin laajetessa. Alueen rakennukset edustavat ruukkiihteisön eri toimintoja teollisuudesta maatalouteen ja idyllisiin työväenasuntoihin. Nykyisin rakennuksissa toimii muun muassa myymälöitä, työtiloja, tuotanto- ja teollisuustiloja sekä Fiskarsin museo. Alueen asuinrakennukset ovat pääosin asuinkäytössä. Alueella on edelleen käytössä olevia viljelyä palvelevia maatalousrakennuksia kuten kuivaamo ja traktoritalit sekä uudehko lämpövoimala. Lisäksi alue toimii tapahtumapaikkana. Suuria yleisötapahtumia palvelee mm vuonna 2016 tapahtumakäyttöön muutettu suurikokoinen Puimala-rakennus. (www.fiskarsmuseum.fi)



1830-luvulla rakennettu suurikokoinen puurakenteinen **Puimala** muutettiin vuonna 2016 tapahtumakäyttöön. Rakennus palvelee kesäaikaan suuria yleisötapahtumia kuten Fiskarsin Antiikkimarkkinoita ja Slow-food festivaalia sekä Faces festivaalia.



Suuri valkoinen **navetta** valmistui vuonna 1921 arkkitehtiuritoimisto Borg, Sirén, Åbergin piirustusten mukaisesti. Navetta korvasi aiemman, vuonna 1831 valmistuneen todennäköisesti C.L. Engelin suunnitteleman navetan, joka purettiin 1900-luvun alussa. Rakennuksessa toimi navetan lisäksi meijeri ja sen länsipäädyssä oli asuintiloja. Rakennuksessa toimii nykyään kynttilätehdas ja -myymälä sekä korumyymälä. Rakennuksen itäpään tilat olivat kesällä 2017 puutarhaliikkeen muutettua sieltä pois toistaiseksi tyhjiillään.

Tori

1800- ja 1900-lukujen vaihteessa käytiin torikauppaa Fiskarsissa vanhan hienotaepajan luona, lähellä nykyistä Hotel Tegeliä. 1900-luvun alussa tori siirtyi kasarmien läheisyyteen. Nykyisin toria ylläpitää Fiskarsin kyläseura r.y.



Kardusen on rakennettu vuonna 1843 hionta-seppiä asunnoksi. Taloa kutsutaan karduseniksi, koska se muistuttaa kardussia eli 1800-luvulla käytössä ollutta tupakkapakkausta. Nykyisin rakennuksessa toimii vaate- ja asustemyymälä.

Entinen talli toimii nykyään maatalouskonttorina ja tukikohtana.



Slaggbyggnaden rakennettiin vuonna 1842 ruokalaksi ympärillä sijaitsevien pajojen työläisille. Myöhemmin taloa käytettiin asuinrakennuksena. Nimi "Slaggbyggnaden" tulee metallin käsittelyssä syntyvästä kuona-aineesta, slagista, jota on useissa metalliruukeissa sijaitseissa rakennuksissa käytetty myös rakennusaineena. Rakennuksessa on nykyisin mm. museon konttori ja kahvila



Konepajan konttori ja museo
Nykyinen museorakennus on rakennettu konepajan konttoriksi todennäköisesti 1850-luvulla. Vuodelta 1860 on merkintöjä siitä, että jotkut konttorin työntekijät ovat myös asuneet talossa. Myöhemmin talo siirtyi kokonaan useiden perheiden asuinkäyttöön. Fiskarsin museo on toiminut rakennuksessa vuodesta 1949.

Valsilaitoksen konttori
Nykyisin arkistona toimiva rakennus koostuu kolmesta eri vaiheesta rakennetusta osasta. Varhaisin lähimpänä tietä sijaitseva osio on rakennettu ilmeisesti samoihin aikoihin 1857 valmistuneen valsilaitoksen kanssa. Myöhemmin rakennusta on jatkettu punatiilillä. Näitä osia on käytetty ainakin valsilaitoksen konttorina. Puinen osa on rakennettu 1930-luvulla ja sitä on käytetty konepajan varastona. Pohjan paikallishistoriallinen arkisto on toiminut rakennuksessa vuodesta 1991 lähtien.



Aurapaja ja veitsitehdas
Peltorivin ja joen välissä oleva pitkä U-kirjaimen muotoinen rakennuskompleksi koostuu monista eri vaiheesta rakennetuista osista. Ensimmäinen osa rakennettiin vuonna 1914. Se korvasi 1885 käyttöön otetun auranvalmistustilan konepajan vieressä. Vuosina 1924-1928 Aurapajaa laajennettiin ja modernisoitiin. 1980-luvun puolivälissä Aurapajan entinen kasaushalli muutettiin veitsien tuotantoon. Fiskarsin koko veitsituotanto siirrettiin aurapajaan, jota nykyisin kutsutaan veitsitehtaaksi. Tuotanto säilyi rakennuksessa vuoteen 2001 saakka, jolloin se siirtyi läheiseen Billnäsin ruukkiin. Veitsitehdas oli Fiskarsin ruukin viimeinen toiminnassa ollut tuotantolaitos. Nykyisin aurapajassa on työtiloja, työpajoja mm puusepäntöitä ja putiikkeja. Veitsitehtaan 1980-luvun laajennuksessa toimii nykyään panimo ja tislamo.



Kioskin, nykyisen torikahvilan, perusti Lotta Svärd -järjestö vuonna 1937.

Kioskin vieressä on 2000-luvulla rakennettu **leikkipuisto**.



Peltorivin asuinrakennukset on rakennettu 1829 ja 1834 välisenä aikana työläisten asunnoiksi. Kadun varrella oli jo aikaisemmin rakennettuja työläisten asuntoja, joista vanhimmat olivat 1700-luvun lopulta. Uudet rakennukset tehtiin entisten paikoille ja vanhoista taloista säilyi pääosin vain kivijalat. Rakennukset ovat asuinkäytössä.

2.2 Yläruukin alue tapahtumapaikkana

Yläruukin alueella järjestetään useita suuria kävijämääriä keräviä vuosittaisia tapahtumia. Tapahtumapaikkoina toimivat ensisijaisesti Vanha Veitsitehdas ja vuonna 2016 kunnostettu Puimalan rakennus. Tapahtumat levittäytyvät myös ulkotiloihin kojuina, esiintymislavoina ja erilaisina aputiloina.



Myyntikojuja vanhan konepajan, nykyisen panimorakennuksen edustalla Antiikkpäivillä 2017.

Antiikkpäivät, heinäkuu

Alueen suurin vuosittainen tapahtuma on Fiskarsin Antiikkpäivät. Nelipäiväinen antiikin, designin, taiteen ja vintagen kesätapahtuma on tuonut alueelle n. 10 000 lipun lunastanutta ja yhteensä lähes 20 000 vierailijaa. Vuodesta 1991 Raaseporin alueella järjestettyyn tapahtumaan on osallistunut näytteilleasettajina yli 70 ammattikauppiasta. Näyttely ja myyntitiloina on käytetty mm Fiskarsin Vanha veitsitehdasta. Lisäksi on alueen ulkotiloihin pystytetty myyntikojuja ja katoksia.



Antiikkpäivien 2017 näyttelytilaa vanhassa veitsitehtaassa.



Faces- festivaali, elokuu

Elokuun alussa nykyään Fiskarsissa järjestettävä Faces Festivaali on vuodesta 1998 toiminut monikulttuurinen musiikki ja taidetapahtuma. 3-4 päiväinen tapahtuma järjestettiin vuonna 2017 Puimalassa ympäristössä. Tapahtuman toiminnot, esiintymislavat, myyntikoju ja workshopit levittäytyivät Malcolmintien varteen ja Puimalan ympäristöön



Pääsisäänkäynti Puimalan länsipäädyssä. Kuva faces fi



Foodmarket pystytettiin traktoritalien edustalle ja päälava sijoittui vinosti sitä vastapäätä joen reunaan.



Puimalaan oli rakennettu sisälava.



Yleisöä navetan edustalla



Slow Food festivaali lokakuu, kevätmarkkinat maaliskuu

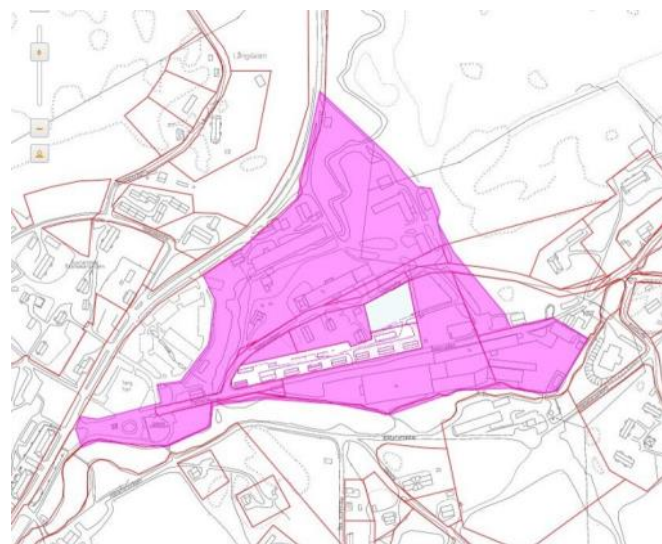
Fiskarsin yläruukin alue on viime vuosina toiminut myös ruokamarkkinoiden tapahtumapaikkana. Lokakuussa järjestettävän Slow food festivaalin pääpaikkana toimii tänä vuonna Fiskarsin vanha Veitsitehdas.



Kuva Slow food Västnyland



2.3 Maanomistus



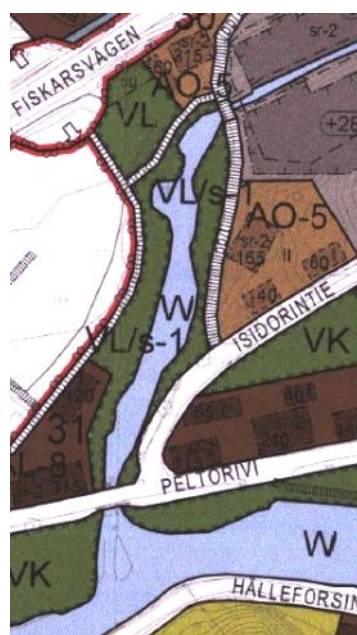
Alue on pääosin Fiskars Oyj Abp: n omistuksessa (vaaleanpunainen). Peltorivin asuinkorttelit ovat yksityisomistuksessa.

2.4 Luonnonympäristö

Voimassa olevan asemakaavan laatimisen yhteydessä vuonna 2007 tehtiin alueella laaja koko Fiskarsin ruukkialuetta koskeva luontoselvitys. Selvityksen laatijana oli Suomen Luontotieto Oy. Selvitys ei tuo esiin luontokohteita suunnittelualueelta.

Asemakaavassa on suunnittelualueella sijaitseva Fiskarsinjoen pohjoinen haara merkitty lähivirkistysalueeksi jolla luonnon ominaispiirteet on säilytettävä.

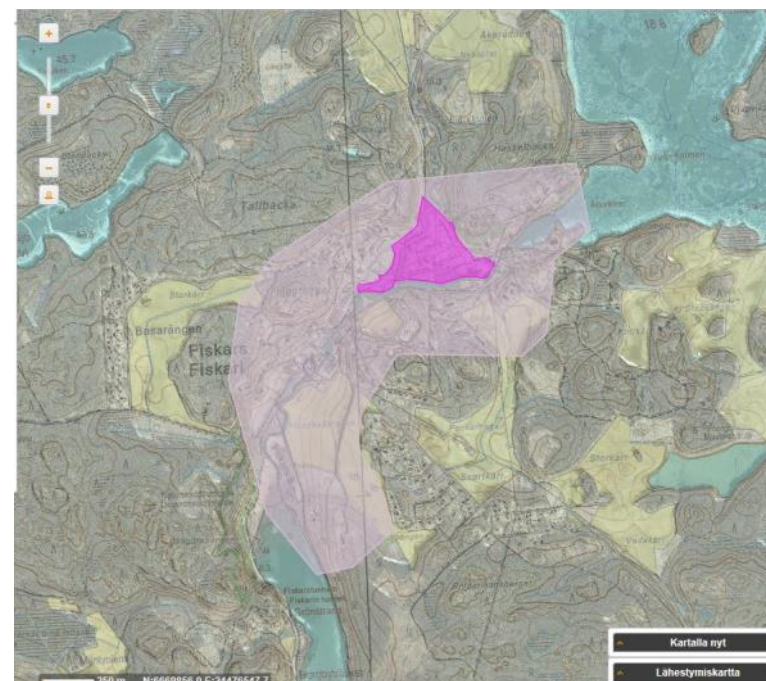
Alueelle laaditaan asemakaavamuutosta varten uusi luontoselvitys.



Luonnonsuojelulain 29 § mukaiset suojellut luontotyypit, Sahamäen jalopuulehto

Hasselbackan eteläosassa omakotitalojen ja varastorakennuksen takana sijaitseva Sahamäen alue. Alueella on luontaisesti syntynyt jalopuulehto. Kallionalusrinteeseen sijoittuva jalopuumetsä on luonnontilaisen kaltainen ja se täyttää Luonnonsuojelulain 29§:n mukaiset vaatimukset suojeltavasta luontotyypistä. Kohteen puusto on melko monilajista ja monen ikäistä. Alueen valtapuusto muodostuu vuorijalavista, vaahteroista sekä muutamasta tammesta. Näiden joukossa esiintyy myös haapaa sekä rauduskoivua. Pensaskerroksessa esiintyy satoja mitat täyttäviä pähkinäpensaita. Kohde on erittäin näyttävä. Sahamäen jalopuulehto on suojeltu Uudenmaan ympäristökeskuksen päätöksellä 14.2.2002. Suojeltu jalopuulehto rajautuu suunnittelualueeseen. (Fiskarsin asemakaavan selostus 2011)

2.5 Rakennettu kulttuuriympäristö



Suunnittelualue ja RKY-alue.

Alue sisältyy Pohjan ruukinympäristöjen valtakunnallisesti merkittävään rakennettuun kulttuuriympäristöön (RKY).

Kolme maamme vanhinta ruukkia, Antskog, Billnäs ja Fiskars, kuuluvat 1600-luvun suurvalta-ajan varhaisiin rautaruukkeihin kuvastavat erinomaisesti teollisuuden vaiheita 1600-luvulta nykypäiviin. Ruukkien erilainen myöhempi historia - Antskogin verka-, Billnäsän puusepän- sekä Fiskarsin rauta- ja konepajateollisuuden huomattavina teollisuuslaitoksina maassamme ilmentävät näiden teollisuudenalojen kehitystä eri vuosisatoina. Historiallisen Pohjan pitäjän ruukkiympäristöt ovat Länsi-Uudenmaan teollisuushistoriallisesti merkittävän ruukkiketjun osa. Ruukkeihin liittyy myös huomattavaa teollisuusarkeologista intressiä ja niiden uudempi maine liittyy aikansa modernia designiä edustavien tuotteiden tunnettuuteen myös maamme rajojen ulkopuolella.

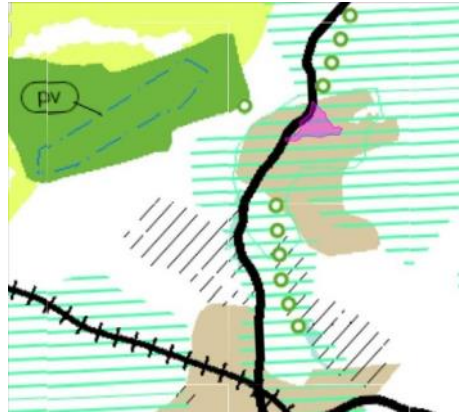
(www.rky.fi)

Fiskarsin ruukinalue on laaja Fiskarsinjoen varteen suurelta osin 1800-luvun kuluessa rakennettu kokonaisuus. Kolmikerroksinen Fiskarsin ruukinkartano 1800-luvun ensi kymmeneltä hallitsee ruukinkadun varressa ruukinmaisemaa. Fiskarsin päärakennus on merkittävimpiä empirerakennuksia maaseudulla ja siihen liittyvä ruukinkatu on ruukinalueitten vaikuttavimpia. Ruukinkadun varrella puistomaisessa ympäristössä ovat seurantalo, majatalo Vårdshuset ja 1765 rakennettu ruukinkonttori, alueen vanhin rakennus, kadun toisella puolella viljamaasiini, hienotaepaja ja kuparivasarapaja. Ruukinkadun tiiviin katunäkymän muodostavat tornilla korotettu, alkuaan kouluksi ja talliksi tehty rakennus ja kiviset kaksikerroksiset empirekauden työväenkasarit.

Ylemmällä ruukinkadulla, nykyisellekin tuotantolaitokselle johtavan tien varressa, on yhtenäinen työväen punamullattujen asuinrakennusten rivistö. Yläruukin alueella on ns. Fiskarsin tehdas. Tiiviissä tuotantorakennusten ryhmässä kosken rannoilla lähellä patoa ovat ruukkihistorian tärkeimpiin lukeutuvat valimo, konepaja ja puhallushuone. Konepajan ruokalassa ja konttorissa toimii museo. Työväen ja virkamiesten asumuksia on myös vanhojen ruukinkatujen ulkopuolella, kuten aluetta reunustavassa kallioisessa mäkimäastossa Suutarinmäellä. (www.rky.fi)

3. Suunnittelutilanne

3.1 Maakuntakaava



Alue on maakuntakaavassa merkitty taajamatoimintojen alueeksi. Alue on kulttuuriympäristön tai maiseman vaalimisen kannalta tärkeä alue. Alueen reunassa kulkee seututie.

3.3 Asemakaava

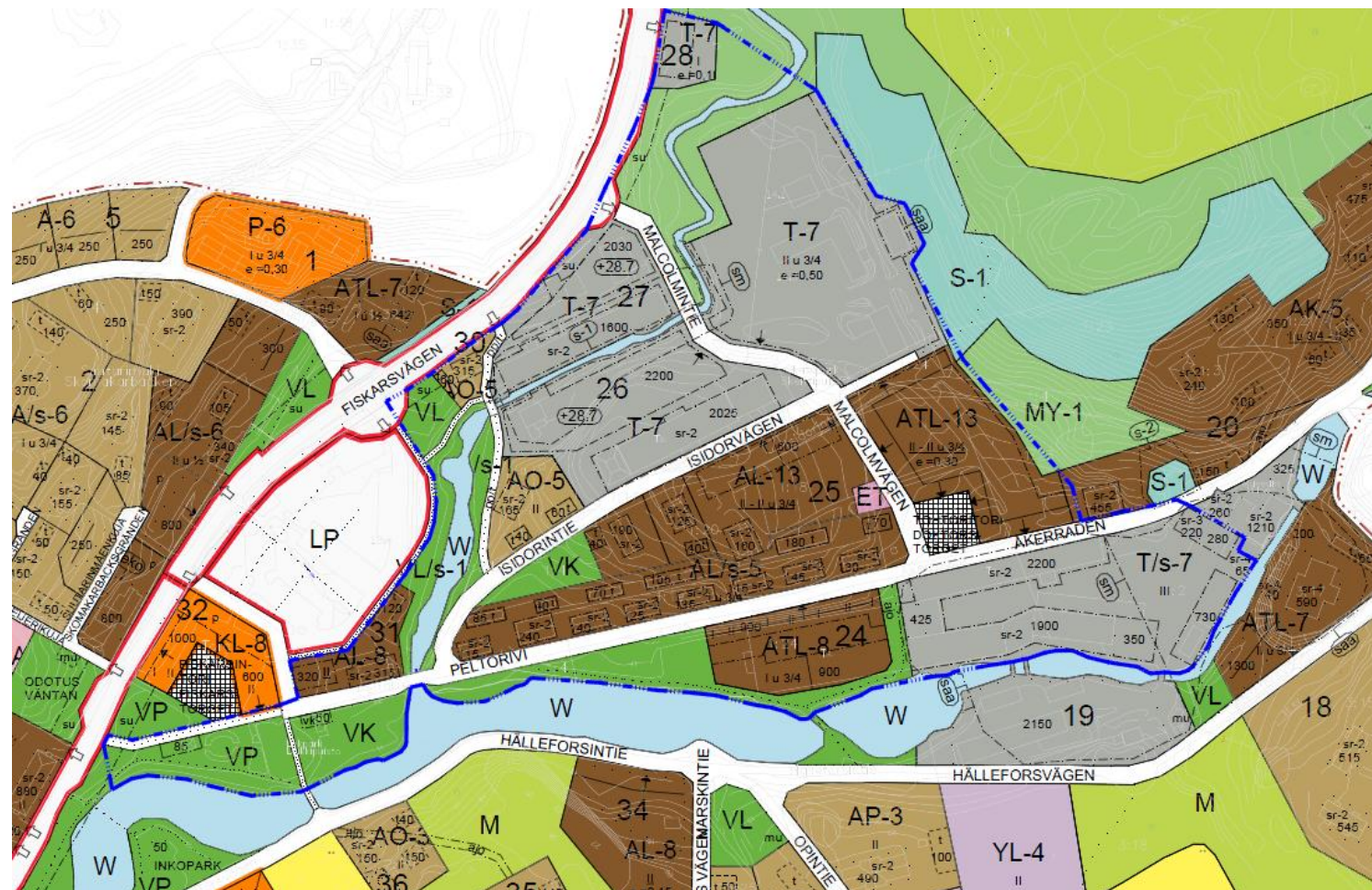
Alueen nykyinen asemakaava "Fiskarsin ruukin asemakaava" on tullut voimaan vuonna 2011. Suunnittelualan asemakaava on osa laajempaa Ruukin aluetta koskevaa asemakaavaa. Asemakaavassa alueelle on osoitettu erillispientalojen korttelialueita (AO), asuin- liike ja toimistorakennusten korttelialueita (AL), asuin-liike ja teollisuusrakennusten (ATL), sekä teollisuus- ja varastorakennusten (T) korttelialueita. Joen ranta-alueet on osoitettu puisto- ja lähivirkistysalueina.

Asemakaavan mahdollistama täydennysrakentaminen ei ole toteutunut tois-taiseksi. Kaavassa on osoitettu veitsitehtaan 1980-luvun laajennuksen koh-dalle uusi ATL- kortteli (+1800 kem²) joka on viheralueella erotettu aurapajan ja veitsitehtaan vanhasta osasta. Täydennysrakentamista on lisäksi osoitettu AL (+600 kem²) ja ATL (+2047 kem²) -merkinnöillä Peltorivin pohjoispuolelle. Navetan ja Puimalan T-merkinnällä osoitetuille alueille on osoitettu mittavaa täydennysrakentamista (+4230 kem²). Malcolmintien uusi linjaus ja sen var-teen osoitettu torialue ovat niinkään vielä toteutumatta.

3.2

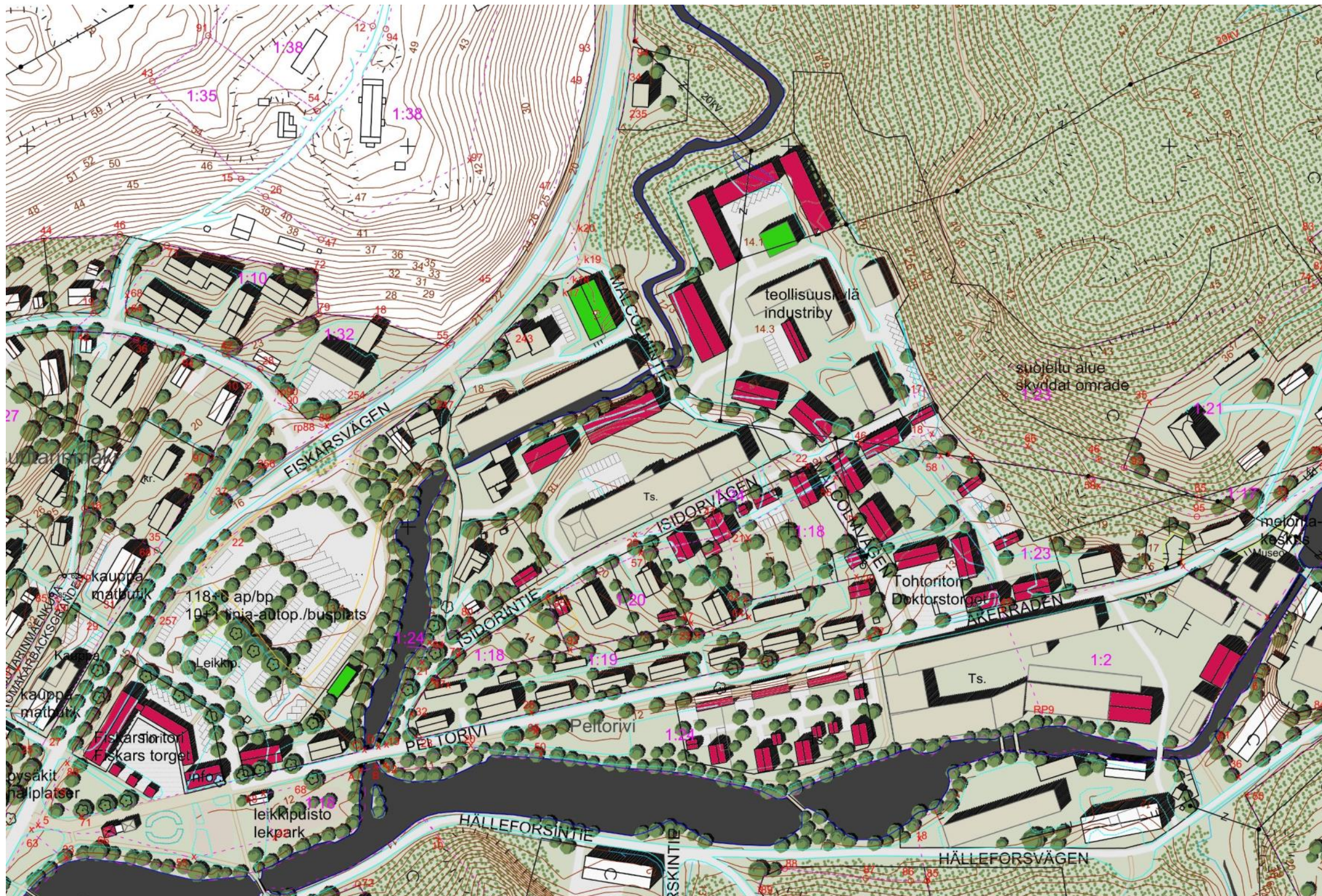
Yleiskaava

Alueella ei ole voimassa olevaa yleiskaavaa.



kaavamer- kintä	kortteli	pinta-ala m ²	Ro-yht kem ²
AO-5	26	2025	265
	30	700	375
AO YH- TEENSÄ			640
AL-8	31	1850	435
			320
AL-/s-5	25	7258	1695
AL-13	25	7676	475
			680
ATL-13	20	6823	2047
ATL-8	24	4362	1800
AL, ATL YHTEENSÄ			7452
T/s-7	24	12154	5820
T-7	26	8770	4225
T-7	27	5351	1600
			2030
T-7	28	14575	7288
	28	1248	125
T- YH- TEENSÄ			21087
VP		2958	85
VK		2173	50
VP, VK YHTEENSÄ			135
ET			
KAAVA-ALUE- RAKENNUSOIKEUS YHTEENSÄ			29314

Voimassa oleva nykyinen asemakaava, havainnekuva vuodelta 2011



Asemakaavan 2011 havainnekuva/ Eriksson Arkkitehdit Oy. Rakennusten punainen ja vihreä väritys on lisätty kuvaamaan kaavan toteutuneisuutta vuonna 2017.

Nykyisen asemakaavan havainnekuvas-
sa vuodelta 2011 on esitetty, miten alue
kaavan mukaan voisi rakentua.

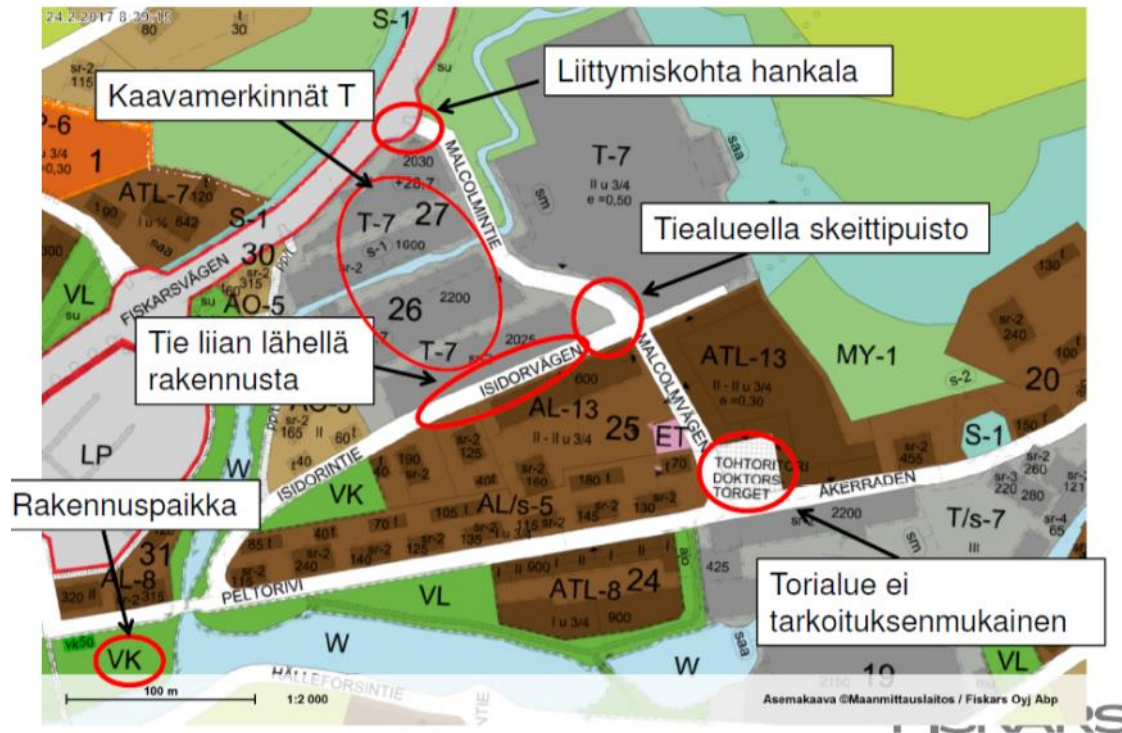
Kaavan toteutuneisuusastetta vuonna
2017 kohdealueella on kuvattu värikoo-
dein. Kaavan toteutuneet rakennukset
on merkitty vihreällä ja toteutumatta-
mat kohteet on merkitty punaisella. Tä-
män viitesuunnitelman ulkopuolelle jää-
vän torialueen toteutumaton rakentami-
nen on ympäristökokonaisuuden havain-
nollisuuden vuoksi korostettu.

Kaavan mahdollistama täydennysraken-
taminen on toteutunut ainoastaan Pui-
malan taakse Fiskarsintien varteen ra-
kennetun uuden lämpövoimalan ja sen
itäpuolelle sijoittuneen teurastamon ,
sekä pysäköintialueen reunaan sijoittu-
van aitan osalta.

Lisäksi on liikennejärjestelyjä torin koh-
dalla muutettu kaavan mukaisesti. Mal-
colmintien ja Isidorintien esitettyjä uusia
linjauksia ei ole toteutettu, ei myöskään
Fiskarsintien uutta liittymää.

4. Kehittämistavoitteita

Nykytilanne ja nykyiset ongelmakohdat



Kuva Fiskarsin Yläruukin kehittäminen 23.2.2017

Kehitystavoitteita

Tavoitteita on kirjattu Fiskars Oyj:n laatimaan kehittämissuunnitelmaan 23.2.2017, lisäksi on tavoitteita tarkennettu työn aikana yhteisesti ohjausryhmän kanssa käydyissä palavereissa.

Asuminen

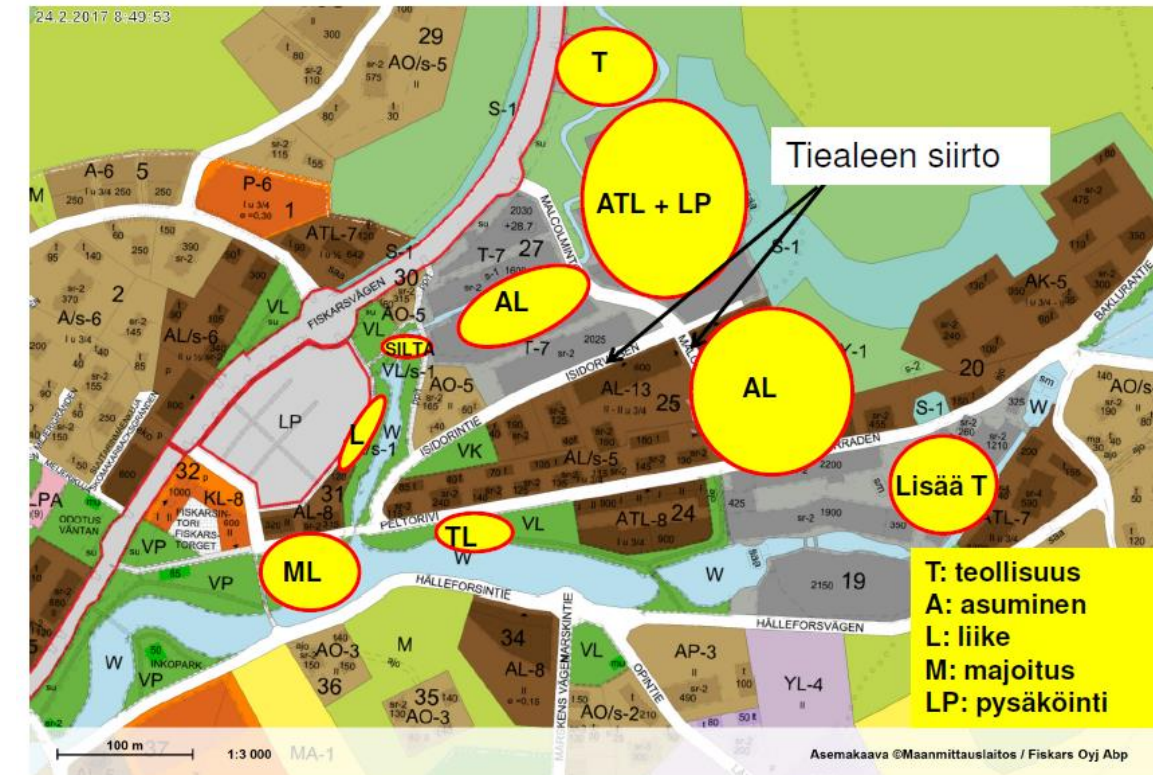
- Ruukin ydinalueella on tavoitteena tarjota ns. matalan kynnyksen (pienin investoinnein) asumismahdollisuuksia, tarkoittaen esim. vuokra- tai asumisoikeusasuntoja. Asumisen kohderyhmänä ovat erityisesti työikäiset, tällä varmistetaan alueen elinvoimaisuus ja mm koulun säilyminen. Uudisrakentamisessa korostetaan puurakentamista ja ekologisia ratkaisuja.

Elinkeinot

- Nykyisessä asemakaavassa purettavaksi esitetyssä veitsitehtaassa toimii nykyään panimo ja tislamo. Rakennus tulee säilyttää. Rakennuksen katolle on suunniteltu aurinkokeräimien sijoittamista.
- Torin eteläpuolista joen rannalla sijaitsevaa VK-aluetta tutkitaan rakennuspaikkana esim "Fiskarsin Löylyn" tapaiseen toimintaan

Liikenne, tieverkosto, pysäköinti

- Fiskarsintien ja Malcolmintien asemakaavaan merkitty liittymä muutetaan toteutuskelpoiseksi
- Isidorintien linjaus siirretään navetan eteläpuolella nykyiselle paikalleen
- Malcolmintien linjausta tarkistetaan, tie sijoittuu osin rakennetun skeittipuiston kohdalle
- Raskasta liikenne pyritään siirtämään pois Peltorivin tieltä
- Koko ruukin alueella on tällä hetkellä noin 1500 pysäköintipaikkaa, pysäköinnin ratkaisussa tulee ottaa huomioon vaiheistus, vrt. viikonlopputapahtumat- ja työpaikkapysäköinti arkena
- Lähestymistien varteen pohjoisesta tarvitaan infopiste



Kuva Fiskarsin Yläruukin kehittäminen 23.2.2017

FISKARS

Matkailua ja matkailijoita palvelevat toiminnot, tavoitteita;

- Suunnittelussa otetaan huomioon tulevaisuuden palvelutuottajat, joita voivat olla mm ohjelmalveluyritykset, luontoaiheisia virkistyspalveluja tarjoavat yritykset, väline-vuokraamot, jne.
- Alueella tarjotaan työtiloja mm. käsityö-, ruoka- / juoma yms. paikallistuottajille
- Alueelle toteutetaan tiloja workshop, kurssi-, show room ja näyttelykäyttöön paikallisille toimijoille sekä muille käsityöläisille ja muotoilijoille sekä uusille yrityksille
- Alueelle toteutetaan majoitustilaa; – Studiot, loma-asunnot ja taiteilijaresidenssit pidempiin viipyymiin. Yhteensä noin 100 vuodepaikkaa.
- Torin eteläpuolista VK-aluetta tutkitaan rakennuspaikkana esim "Fiskarsin Löylyn" tapaiseen toimintaan.

"Luovan alan palvelut":

- varataan tilaa katetulle ulkoilmalavalle(>1000 henkilölle, kts. esim. Hamina Tattoo) joka palvelee esittävän taiteen toimijoita, konsertteja, kesäteatteria ja muita yleisötapahtumia

"Kulttuurista terveyttä"

- musiikki- ja taideterapia, muut wellness / hyvinvointipalvelut

Virkistys

- Jalankulkuverkostoa täydennetään osoittamalla myös joen pohjoisrannalle jalankulkureitti

Muuta

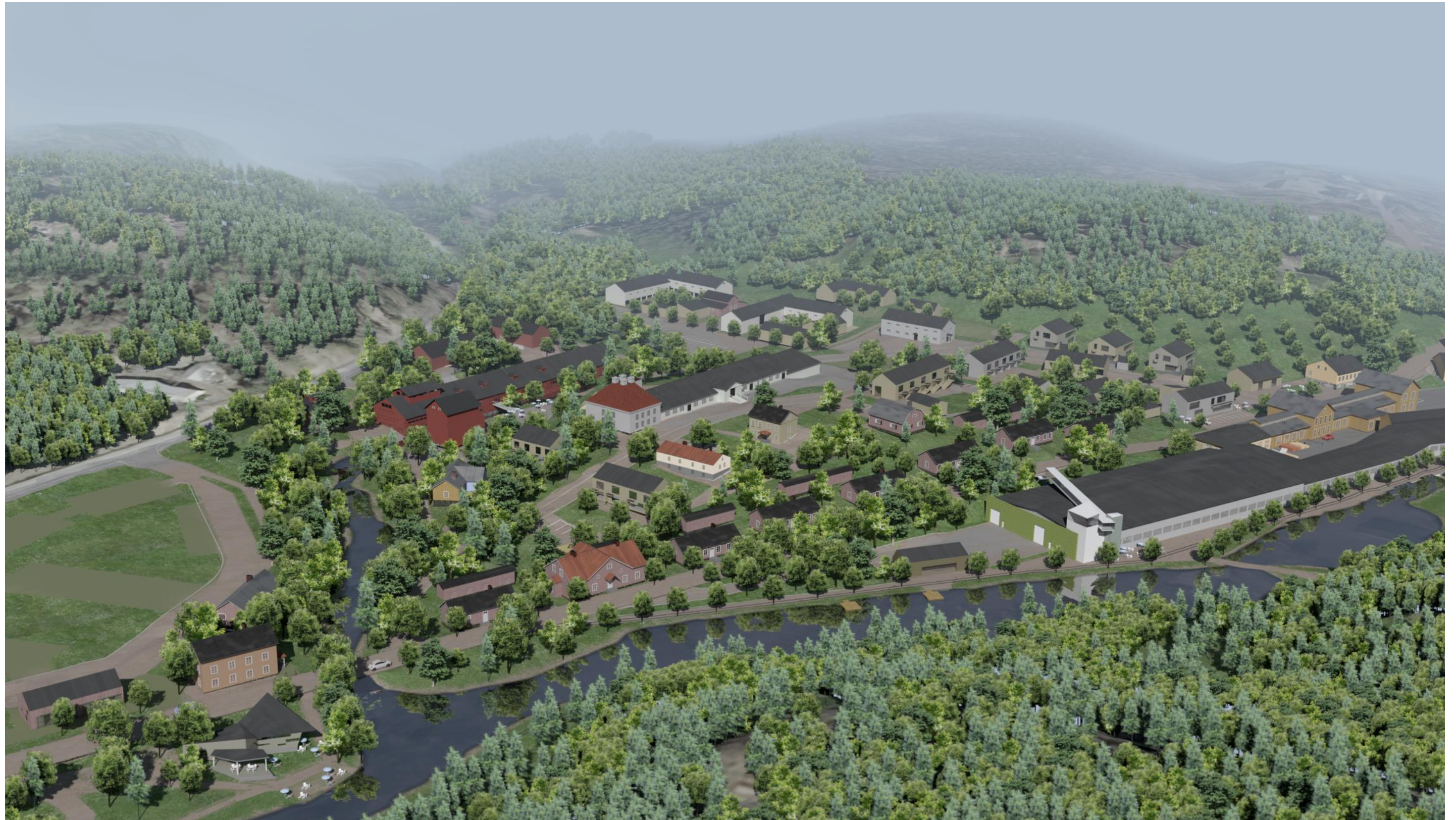
- Asemakaavamerkintöjen tulee olla joustavia

5. Viitesuunnitelma

Yläruukin alueen viitesuunnitelman havainnekuvasa on esitetty uudet asuinrakennukset sinisellä, työtiloja, pienteollisuutta ja palveluja sisältävät rakennukset oranssilla sekä varasto- ja aputiloja sisältävät rakennukset ruskealla. Nykyiset rakennukset on esitetty harmaalla.

Suunnitelman sisältöä on selostettu osa-alueittain seuraavilla sivuilla.





Viitesuunnitelman havainnekuva ilmaperspektiivikuva etelästä.

Kuva architectural office oliver walter

5.1 Osa-alueiden kuvaukset



TORIN YMPÄRISTÖ, SAAPUMINEN YLÄRUUKIN ALUEELLE

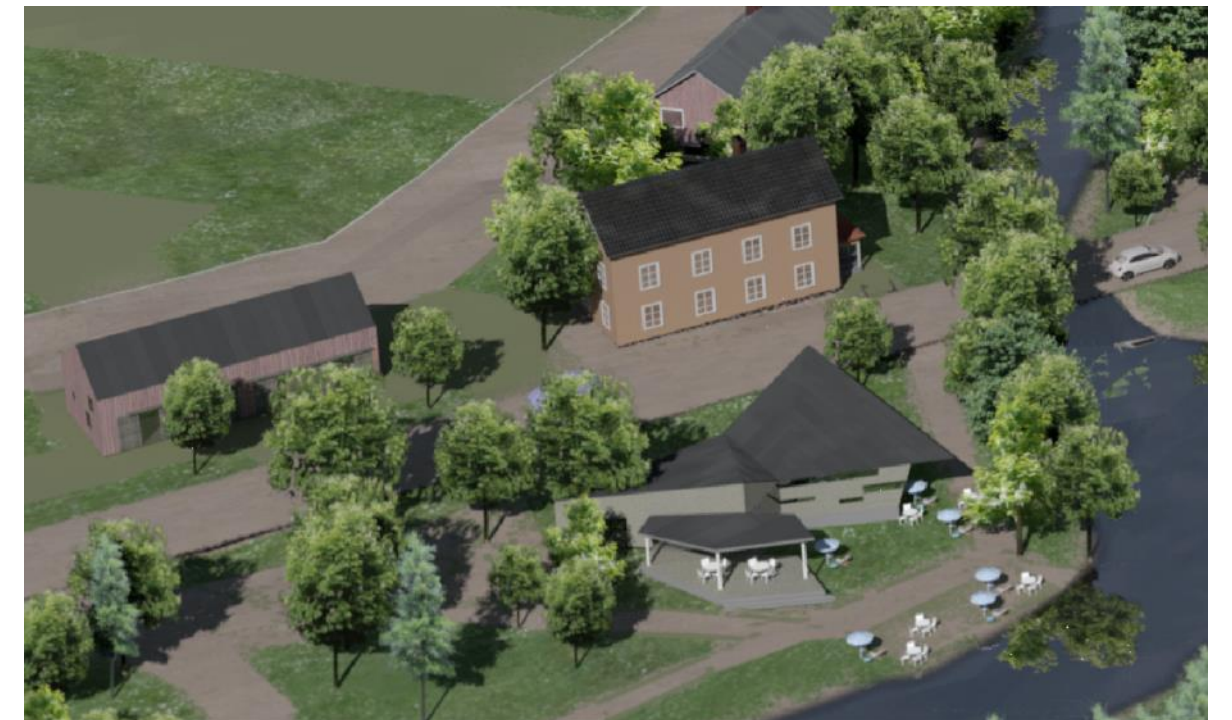
Fiskarsin ylä- ja alaruukin solmukohtassa, Fiskarsintien ja Peltorivin risteyksen tuntumassa on tänä päivänä Fiskarsin tori, kioski, leikkipuisto, Kardusenin myymälärakennus, myymäläaitta sekä laaja pysäköintialue. Alue on ilmeeltään avoin ja hieman jäsentymätön; kylärakenteen jatkuvuus on tässä kohtaa heikko eikä riittävästi houkuttele vierailijaa jatkamaan sillan yli itään yläruukin alueelle.

Viitesuunnitelmassa on tämän tärkeän solmukohtan kaupunkirakenteellista jatkuvuutta pyritty jäsentämään täydennysrakentamisella, istutuksin ja tuomalla alueelle uusia julkisesti palvelevia toimintoja.

Leikkipuiston itäpuolelle nykyisessä asemakaavassa leikkipuistoksi merkitylle alueelle on esitetty uusi liikerakennus, johon voisi sijoittua kahvila ja esimerkiksi saunapalveluja tarjoava yritys, ”Fiskarsin höyry”. Puistomaiselle alueelle yläruukin sisääntulon yhteyteen sijoittuva rakennus tulee arkkitehtuuriltaan huolella sovittaa ympäristöön.

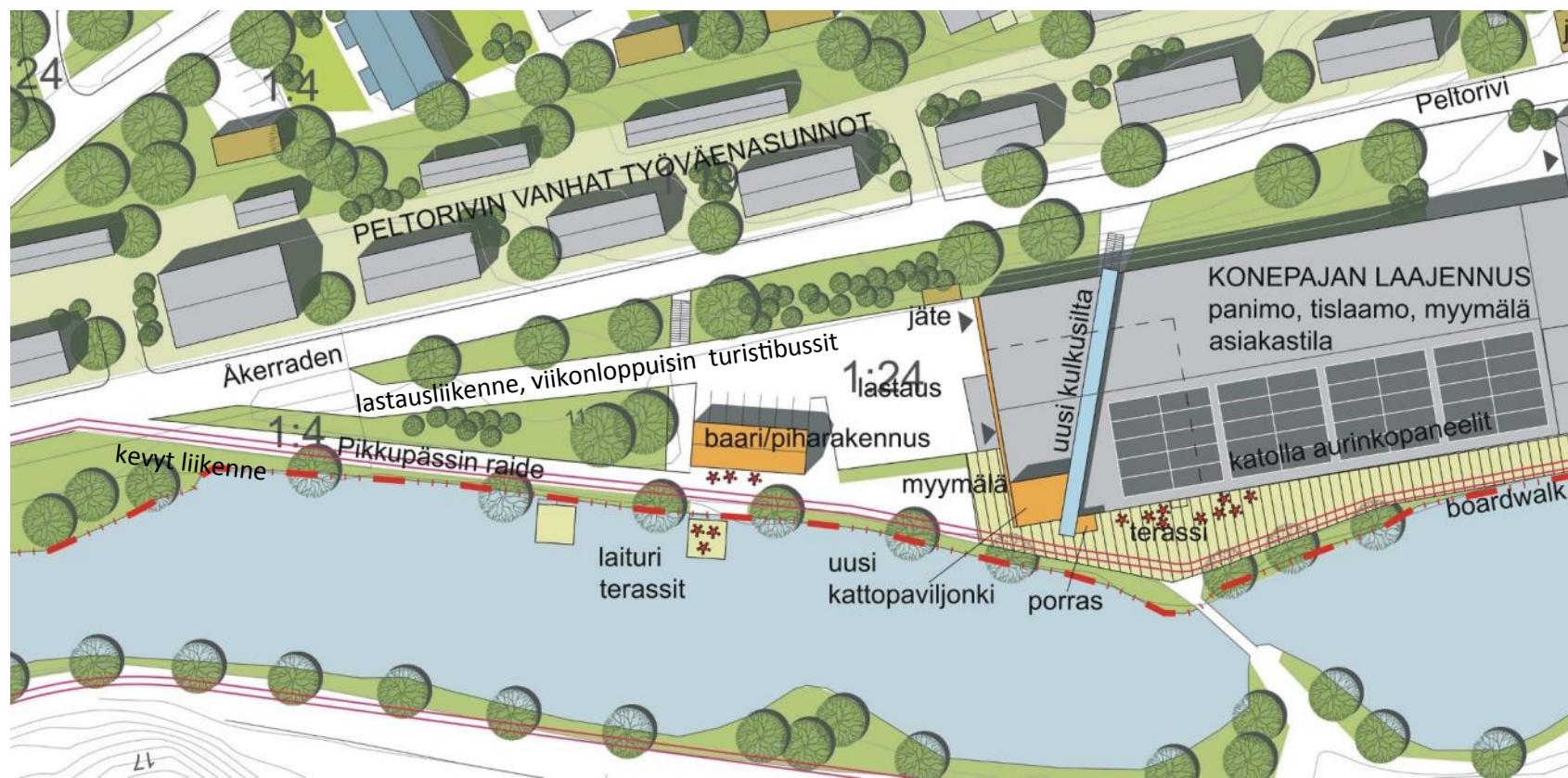
Kardusenin länsipuolelle, pysäköintialueen reunaan, on esitetty paikka myymäläaitalle, vastaava aitta on toteutettu pysäköintialueen itäreunaan. Rakennus on sijoitettu hieman Peltorivin raitista, säilyttäen Kardusenin rakennuksen hallitseva asema kyläkuvassa. Kioskin yhteyteen on esitetty laajennusmahdollisuus.

Tori rajautuu tämän viitesuunnitelman ulkopuolelle. Sen ympärille on havainnekuvassa esitetty nykyisen asemakaavan mahdollistamaa lisärakentamista. Torin kaakkoisreunaan ei kuitenkaan ole esitetty rakentamista jotta yhteys torilta Peltorivin raitille säilyy vahvana.



Ylhäällä viitesuunnitelman havainnekuvia Fiskarsin höyrystä”. Kuva architectural office oliver walter
Alhaalla nykytilanteen valokuvia, vasemmalla tori ja kioski, oikealla näkymä Kardusenin nurkalta Peltorivin raittia länteen.

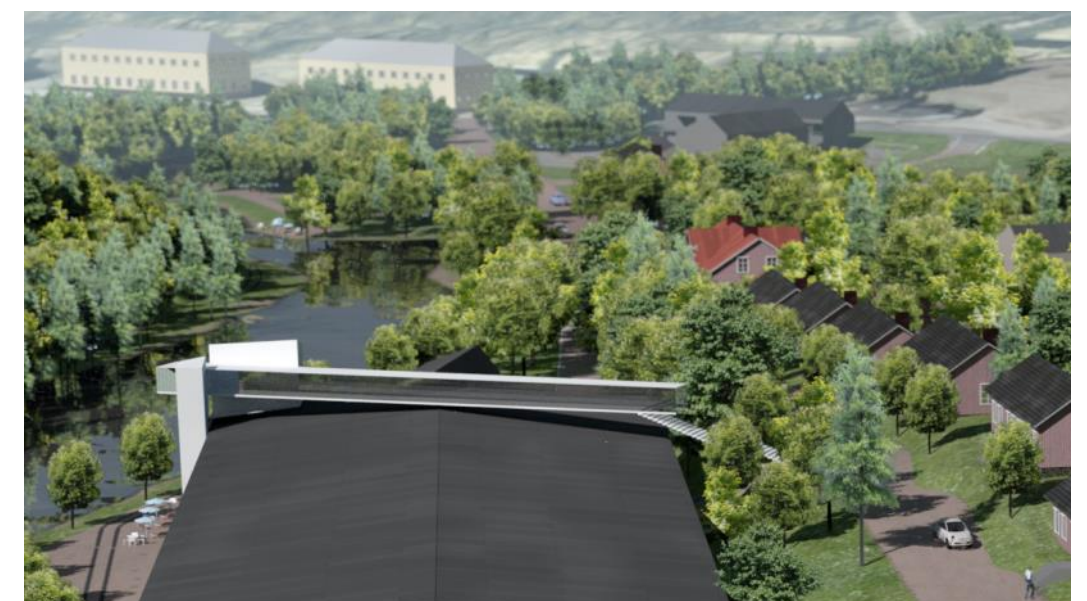




Tehtaan nykyilmeeltään suljettua ja karua länsipäätä on kohennettu vihreällä taideseinällä.



Tehtaan länsipäädyn ympäristöä elävöittävät uudet toiminnot ja kulkuyhteydet.



Paviljonki ja kattosilta muodostavat kyläkuvassa uuden teollisuusarkkitehtuuriin viittaavan elementin.

YLÄRUUKIN LONNAISOSA; PANIMON JA TISLAAMON YMPÄRISTÖ JA JOENRANNAN UUDET TOIMINNOT

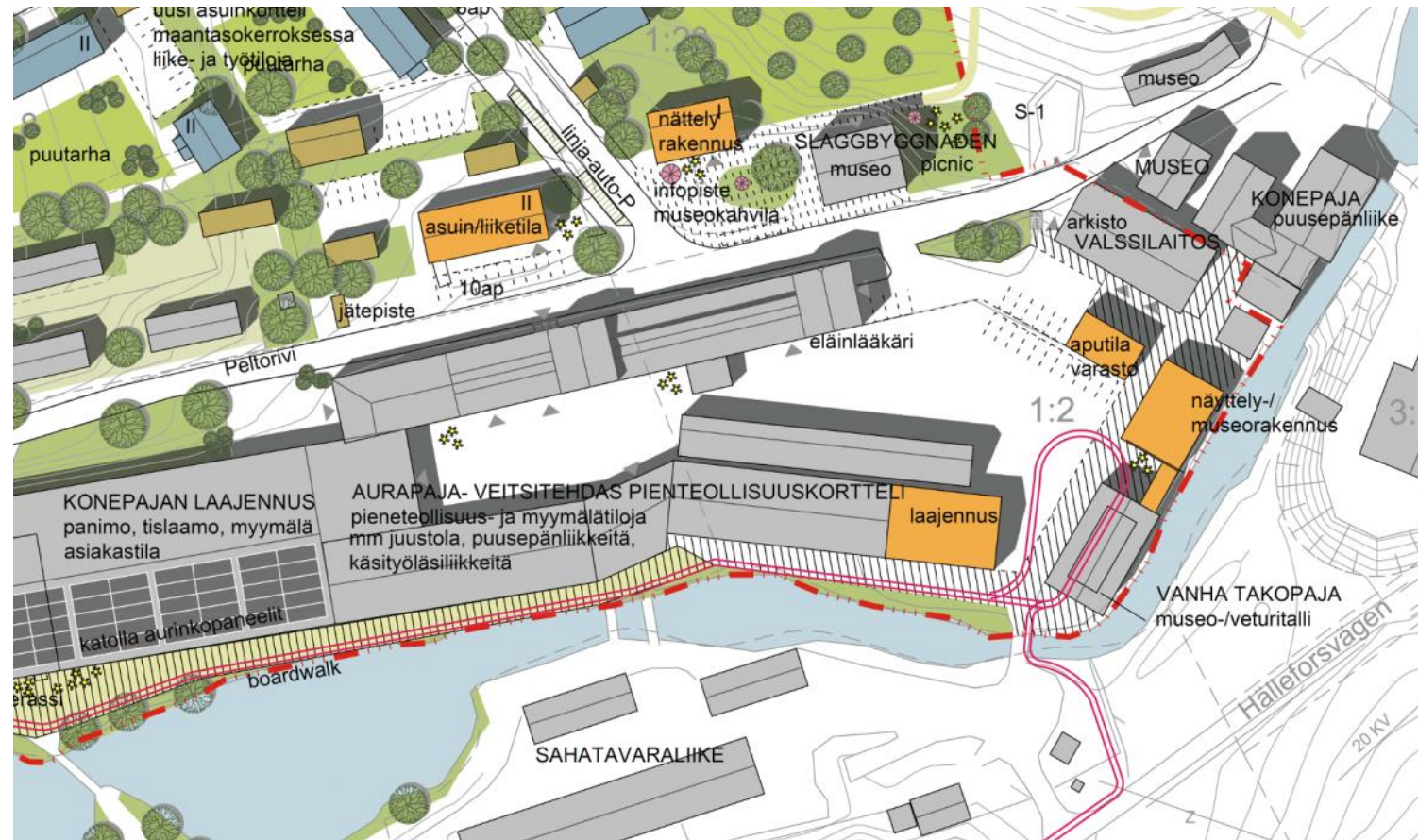
Nykyisessä asemakaavassa purettavaksi esitetyssä konepajan 1980-luvun laajennuksessa toimii nykyään panimo ja tislaamo. Vierailijoita palvelee panimon myymälä ja tislaamon asiakastila. Lastauspiha on rakennuksen länsipäädyssä. Joen rannan kevyt liikenne ja teollisuustoiminnan raskas liikenne käyttävät siten tänä päivänä samaa ajotietä.

Suunnitelmassa on joen rantaa seuraava kevyt liikenne ja lastausliikenne erotettu toisistaan. Lastausliikenteen reittiä käyttävät viikonloppuisin myös turistibussit. Kevyen liikenteen raittia on jatkettu tehtaan eteläpuolelle rakennettavaa "boardwalkin" reittiä pitkin. Reitti voi osittain olla laituri- ja osittain hiekkapintainen. Samaa reittiä konepajan ja joen välissä kulkee myös Pikkupässin veturia varten rakennettava uusi museoraide. Tavoitteena on palauttaa alueelle vuosina 1891–1952 Fiskarsin ruukin ja Pohjankurun välillä liikennöinyt Suomen ensimmäinen kapearaiteinen veturi.

Konepajan 1980-luvun laajennus, jossa nykyään toimii panimo ja tislaamo, säilytetään. Tehdasrakennuksen katolle joen puoleiseen reunaan on esitetty uusi kattopaviljonki joka voi toimia esimerkiksi baarina ja näköalapaikkana. Peltorivin raittia ja paviljongia yhdistää katolle rakennettava kävelysilta joka toimii samalla uutena yhteytenä joen rantaan. Paviljongista avautuu komeita näkymiä ympäristöön ja samalla sen on tarkoitus tuoda elävyyttä ja kiinnostavuutta vanhaan muutoin ilmeeltään suljettuun tehdasrakennukseen. Tehtaan länsijulkisivun kohentamiseksi on sen eteen esitetty esimerkiksi taideprojektina toteutettava viherseinä. Laaja kattopinta tarjoaa tulevaisuudessa mahdollisuuden omalle aurinkoenergiantuotannolle. Tehtaan länsipuolelle on esitetty uusi piharakennus, joka voi kausiluonteisesti toimia esim. varasto-, pienteollisuus-, näyttely- tai liikekäytössä tai palvella virkistystoiminnan tukipisteenä.



Vasemmalla kuvia nykytilanteesta. Vasemmalla näkymä Peltoraittia itään, oikealla konepajan 1980-luvun laajennuksen pääty jonka edustalla on lastauspiha.



Peltorivin ja Malcolmintien risteyksen ympärille on esitetty uusi asuin- ja liikerakennus, Fiskarsin museon näyttelyrakennus, infopiste ja turistibussien pysäkit. Kuva architectural office oliver walter

AURAPAJAN JA VEITSITEHTAAN PIENETEOLLISUUSKORTTELIN JA MUSEOTOIMINNAN KEHITTÄMINEN

MALCOMINTIEN ETELÄPÄÄN RAKENTUMINEN JA UUDET TOIMINNOT

Entisessä Aurapajassa ja Veitsitehtaassa toimii nykyään useita eri alan pienteollisuus- ja palveluja tarjoavia yrittäjiä, mm puusepäntiikeitä, käsityöläisiikeitä juustola ja eläinlääkäriasema. Piha-alue toimii päivisin yritysten sisäänkäyntipiha ja myös lastauspihana. Yöksi alue on suljettavissa aidalla.

Tavoitteena on että toiminta tehdasrakennuksessa jatkuu entisen kaltaisena usean pientoimijan tuotanto-, palvelu-, liike ja näyttelytilana. Piha-alueen itäreunaan on osoitettu vähäistä täydennysrakentamista.

Malcolmintien eteläpäähän Peltorivin varteen on esitetty uusi asuin- ja liikerakennus jonka edustalla kadun tasossa on pysäköintialue. Fiskarsin museon käytössä olevan Slaggbyggnadenin yhteyteen on esitetty rakennuspaikka näyttely- tai muulle museon apurakennukselle. Peltorivin ja Malcolmintien risteyksen tuntumassa on myös infopiste, museokahvila ja picnicpaikka sekä turistibusseja palvelevat pysäköintipaikat.



Kuvia nykytilanteesta, veitsitehtaan piha, taustalla Valssaamo

PIKKUPÄSSIN MUSEORAIDE JA MUSEOTALLI

Fiskarsin kapearaiteinen höyryveturi, kansankielellä Pikku-Pässi kuuluu museon esinekeräykseen. Museo kerää parhaillaan varoja pässin kunnostusta ja elävöittämistä varten.

Fiskarsin kapearaiteisen (759 mm) höyryveturin on valmistanut Krauss & C:o vuonna 1890. Veturi on Suomen vanhin kapearaiteinen höyryveturi ja se liikennöi vuosina 1891–1952 Fiskarsin ruukin ja Pohjankurun välillä.

Viitesuunnitelmassa esitetään Vanhan takopajan muuttamista museotalliksi. Talli toimisi mm Pikku Pässin veturin ja Fiskarsin vanhan paloauton säilytys- ja näyttelytilana. Lisäksi esitetään toteutettavaksi aluetta kiertävä kapearaiteinen junarata jota pitkin veturi voisi näytösluonteisesti ja yleisötapahtumien yhteydessä liikennöidä. Takopajan pohjoispuolelle on esitetty Takopajaan lasikäytävällä yhdistetty museotoimintaa palveleva uudisrakennus. Uuden museoalueen ja Fiskarsin nykyisen museon välille toteutetaan tehdaspihasta eriytetty kulureitti. Kuvat oikealla; Fiskarsin museo





Malcolmintien varren täydennysrakentaminen yhdistää yläruukin etelä- ja pohjoisosan toiminnot. Maantasokerroksen tilat toimivat joustavasti myös työ- ja liiketiloina.



Malcolmintien asuinkorttelin itäpuolelle Slaggbyggnadenin taakse rinteeseen esitetään toteutettavaksi omenapuutarha tai muu viljelyalue joka toisi lähituotantoa alueelle.

havainnekuvat architectural office oliver walter



Valokuvia nykytilanteessa, yläkuvassa näkymä Malcolmintietä pitkin etelään, alemmassa kuvassa Isidorintie länteen.

Uudet asuinkorttelit ja Malcolmintien eteläosan uudet toiminnot

Malcolmintien eteläosa on tänä päivänä rakentamaton. Tien linjaus on nykyisessä asemakaavassa osoitettu siirrettäväksi länteen jolloin se kulkisi myöhemmin rakennetun skeittipuiston yli.

Suunnitelmassa on Malcolmintien linjaus säilytetty nykyisellä kohdallaan. Sen varteen pohjoiseen nousevaan rinteeseen on esitetty uutta asuinrakentamista (sininen). Uudet asuinkorttelit täydentävät Peltorivin vanhoja asuinkortteleita ja yhdistävät nyt erillään olevia yläruukin pohjoisosan toimintoja alueen eteläosaan. Myös Isidorintien varteen on esitetty kaksi kylärakennetta täydentävää asuinrakennusta. Tavoitteena on että uudet asuinrakennukset ovat toiminnaltaan joustavia, siten että maantasokerroksen kadunvarsitilat voivat kausiluonteisesti toimia asumisen ohella toimisto- näyttely ja myymälätiloina. Kaksikerroksiset rakennukset on mahdollista toteuttaa yhtiömuotoisina rivi- ja paritaloina, joihin voi sijoittaa pieniäkin vuokra- tai omistusasuntoja joita Ruukin alueella tällä hetkellä ei ole tarjolla. Täydennysrakentaminen tulee sovittaa huolella ympäristöön, sen tulee ilmeeltään olla yhtenäinen ja edustaa tämän päivän korkeatasoista puurakentamista. Yhtenäisyyttä tuovat mittakaava, tummat huopakatot ja puu julkisivumateriaalina.



Konttori, entinen talli Malcolmintien itäreunan uudet asuin- ja liikerakennukset, taustalla omenapuutarha Museon uusi näyttelyrakennus Slaggbyggnaden, Fiskarsin museo



Havainnekuva lounaasta, architectural office oliver walter

Uudet pieneollisuuskorttelit, huoltopiha ja pysäköintialueet

Alueen koillisosassa vanhassa tallirakennuksessa on Fiskarsin maatalouskonttori ja työntekijöiden tukikohta, sen vieressä traktorien ja työkonien tallirakennukset ja pohjoisimpana avoimen kenttäalueen keskellä uudehko teurastamon rakennus. Alue toimii kesäaikana myös tapahtumapaikkana ja pysäköintialueena.

Suunnitelmassa esitetään huoltopiha siirrettäväksi alueen pohjoisosaan siten että sen eteläpuolelle on mahdollista toteuttaa kylärakenteeseen tiiviimmin liittyvä pieneollisuuskortteli. Sen taakse rinteeseen on nykyisen varastokäytössä olevan rakennuksen tilalle esitetty uudisrakentamista. Korttelit toteutetaan selkeinä korttelipihoja rajaavina kokonaisuuksina jatkaen ruukin maatalousrakennusten ilmeeltään korkeatasoista ja järjestäytyneitä ympäristöä.

Kortteleiden edustalle länsipuolelle on esitetty pysäköintialue, joka jatkossakin voi tapahtumien aikaan muuntautua osaksi tapahtuma-alueita. Pysäköintialueen ja joen väliin on osoitettu kevyen liikenteen reitti joka pohjoisessa jatkuu joen yli Fiskarsintielle ja itään metsäalueelle.

Malcolmintien reunaan esitetään pysähdyspaikka matkailuliikenteen linja-autoja varten.

Kuvat alla, vasemmalla Puimalan eteläpuolinen joenuoma tänä päivänä, oikealla näkymä Malcolmintietä etelään, tien reunassa on uudehko lämpövoimala ja sen takana Puimala.



Puimalan ja Navetan tapahtuma- ja työpaikka-alue

Suurikokoinen punamullattu Puimala on vuonna 2016 muutettu tapahtumatilaksi. Sen eteläpuolella mäelle sijoittuva maisemaa hallitseva valkea navetta on liike- ja teollisuuskäytössä.

Alue esitetään kehitettäväksi liike-, teollisuus ja tapahtumapaikkana. Ulkotiloissa tulee säilyttää suurien yleisötapahtumien edellyttämä väljyys ja tilaa tulee olla myös tilapäisiä kojuja, esiintymislavoja ja aputiloja varten. Puimalan eteläpuolista aluetta johon myös puimalan pääsisäänkäynti jatkossa sijoittuu, kehitetään tapahtuma-alueena. Lisäväljyyttä saadaan tuomalla toimintoja aivan joenuoman reunaan rakennettaville tasanterteille. Malcolmintien sillan länsireunan uusi jalankulkusilta tuo turvallisuutta liikkumiseen, ja tarjoaa kiinnostavia näkymiä Puimalan reunassa kulkevan kauniin joenuomaa suuntaan. Navetan ja Puimalan välistä yhteyttä vahvistetaan uusien kulkureitein, siten että myös Navetan pohjoispiha aktivoituu ja voi toimia tapahtumakäytössä. Alueen länsireunaan on esitetty uusi silta-yhteys joen yli pysäköintialueelle.



5.3 Liikenneverkko



Fiskarsintie uusi liittymä

Fiskarsintien asemakaavassa osoitettu liittymä ei maanpinnan tasoeroista johtuen ole toteutettavissa. Liikenne ohjautuu nykyään Fiskarsintien reunassa kahteen suuntaan kulkevien kapeiden sivuteiden kautta.

Uusi liittymä on esitetty toteutettavaksi nykyisen pohjoiseen suuntaavan kapean liittymän kohdalle. Maanpinnan tasoero on tässä kohdalla pieni ja liittymä on siksi mahdollista toteuttaa Fiskarsintien molemman-suuntaista liikennettä palvelevana.



Malcolmintien pohjoisen suuntautuva nykyinen liittymä, uusi tielinjaus kiertää kuvassa näkyvän ladon takaa ja liittymä sijoittuu sen pohjoispuolelle.

Liikenneverkko ja pysäköinti

Suunnitelmassa on tehdasalueelle suuntautuva raskas liikenne ohjattu Malcolmintien kautta. Peltorivin kautta lännestä on ohjattu ainoastaan Vanhan Konepajan länsipäädyn lastausliikenne ja lastauspaikkaa pysäköintiin käyttävä turistiliikenne.

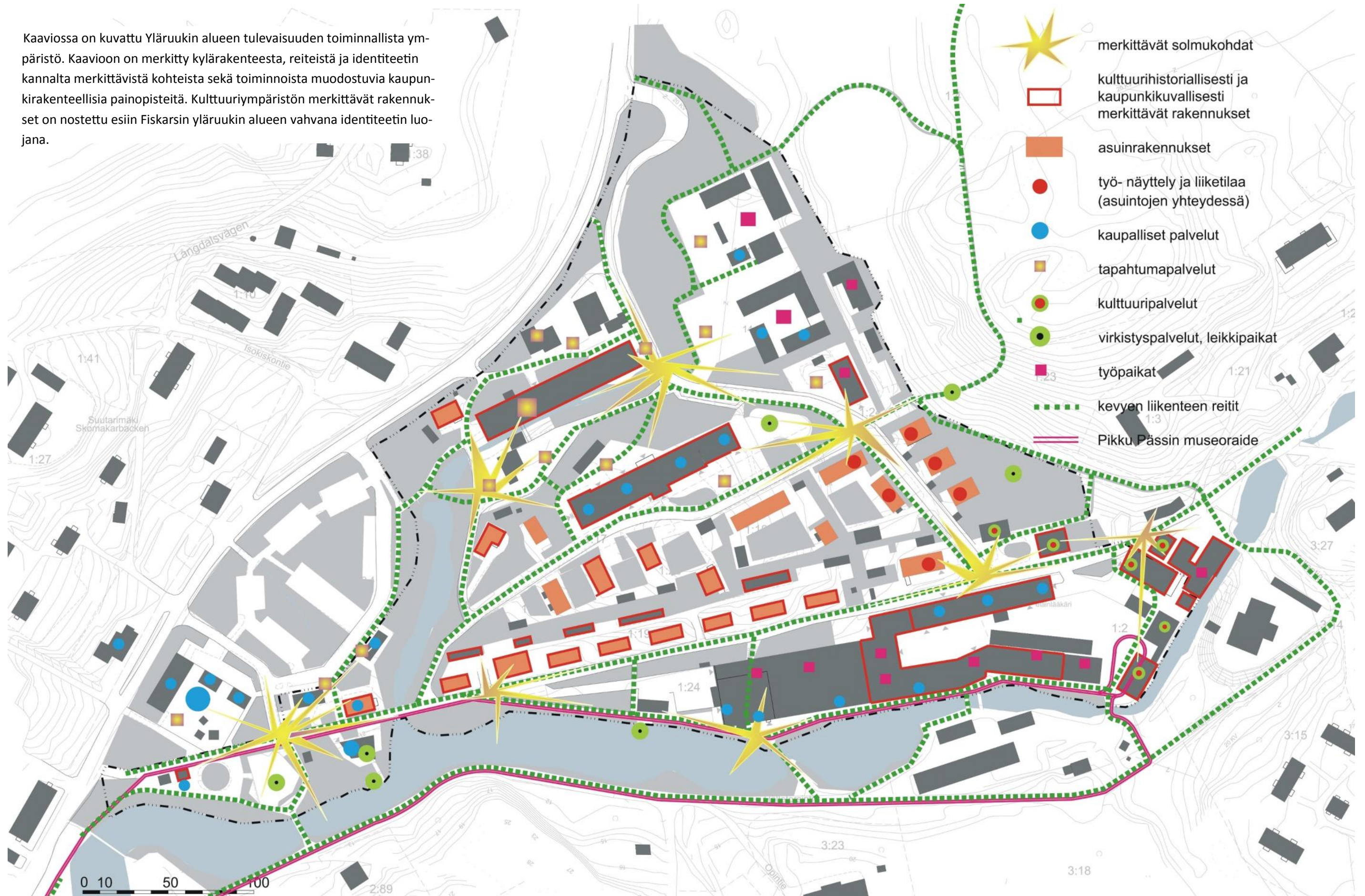
Muut alueen sisäiset tiet rauhoitetaan kevyelle liikenteelle sekä huolto- ja tontille ajo-liikenteelle. Malcolmintien ja Isidorintien linjaukset säilytetään

nykyisellään. Kevyen liikenteen verkostoa täydennetään puimalan ja navetan välissä sekä Peltorivin ja joenrannan välissä. Uusi kevyen liikenteen reitti osoitetaan tehdasrakennuksen eteläpuolelle joen rantaan. Tavoitteena on toimiva kevyen liikenteen verkosto johon muodostuu vaihtoehtoisia aluetta kiertäviä reittejä. Osa reiteistä on pelkästään jalankulkua varten tarkoitettuja reittejä.

Alueen koillisnurkan uusien pienteollisuuskortteleiden länsipuolelle on esitetty laajempi pysäköintialue joka suurien yleisötapahtumien aikana voi muuntautua tapahtuma-alueeksi. Uusien asuinrakennusten pysäköinti tapahtuu tonteilla. Lisäksi on vähäistä pysäköintiä sekä turistibussien jättöpysäkit osoitettu Malcolmintien varteen.

5.2 Toiminnot ja painopisteet

Kaaviossa on kuvattu Yläruukin alueen tulevaisuuden toiminnallista ympäristöä. Kaavioon on merkitty kylärakenteesta, reiteistä ja identiteetin kannalta merkittävistä kohteista sekä toiminnoista muodostuvia kaupunkirakenteellisia painopisteitä. Kulttuuriympäristön merkittävät rakennukset on nostettu esiin Fiskarsin yläruukin alueen vahvana identiteetin luoja.





Havainnekuva architectural office oliver walter