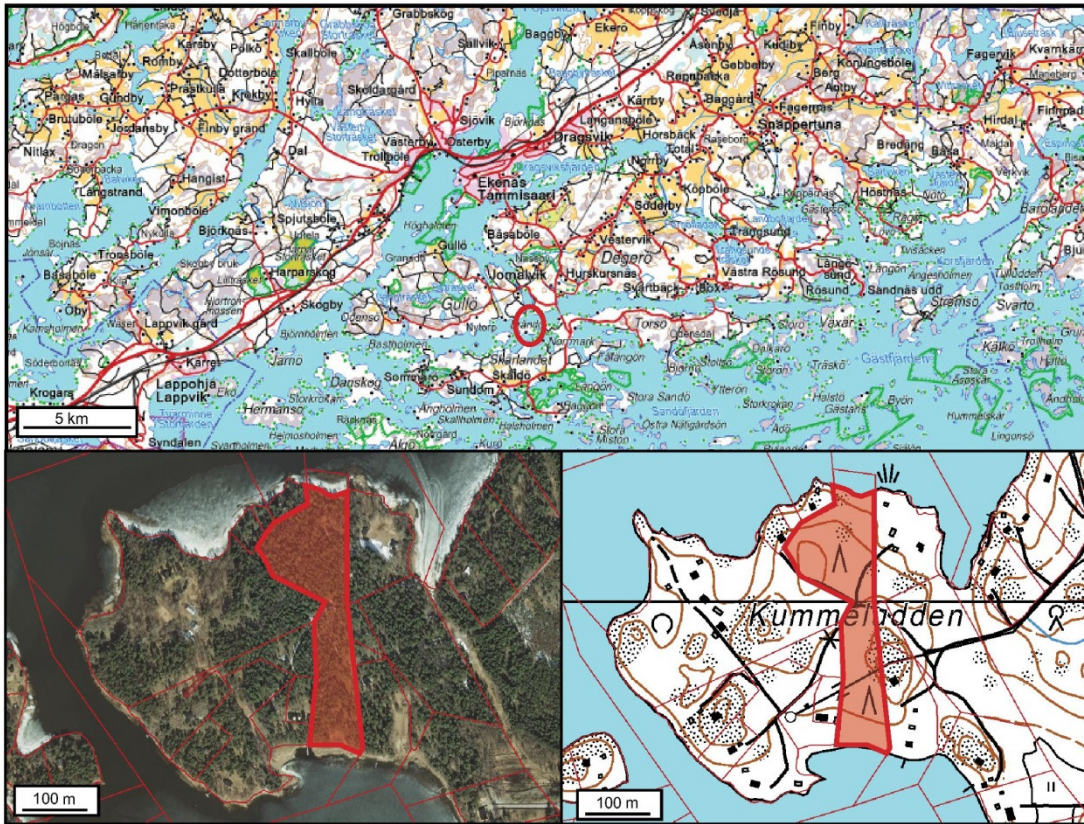


# BESKRIVNING AV STRANDETALJPLANEÄNDRING

som gäller den 15.10.2014 daterade plankartan.



## ÄNDRING AV STRANDETALJPLANEN FÖR KUMMELUDDEN

Förslaget till stranddetaljplan gäller del av fastigheten Aspberg 710-421-1-135 i stadsdelen Ekenäs i Raseborgs stad.

Genom stranddetaljplanen bildas kvarter 10 samt jord- och skogsbruksområden.

Plankonsult, planförfattare:

Seppo Lamppu tmi, DI Seppo Lamppu  
Kurtängsgränden 11, 02780 Esbo [seppo.lamppu@kaavoitus.fi](mailto:seppo.lamppu@kaavoitus.fi)

Anhängiggörande: Planläggningsnämnden 11.6.2014, § 93.

Kungörelse: 26.6.2014

Behandling: Program för deltagande och bedömning (PDB)  
Planläggningsnämnden 11.6.2014, § 93.

Förslag till stranddetaljplan  
Planläggningsnämnden 12.11.2014 § \_\_\_\_

Godkännande av stranddetaljplanen

Planläggningsnämnden  
Stadsstyrelsen  
Stadsfullmäktige

Projekt nr: 7723  
Ritning nr: 32-14 plankarta, 33-14 illustration

## BESKRIVNINGENS INNEHÅLL

1	SAMMANDRAG .....	3
1.1	Stranddetaljplan .....	3
1.2	Olika skeden i planprocessen .....	3
1.3	Genomförande av stranddetaljplanen .....	3
2	UTGÅNGSPUNKTER .....	3
2.1	Utredning om förhållandena i planeringsområdet .....	3
2.1.1	En allmän beskrivning av området .....	3
2.1.2	Naturmiljön .....	4
2.1.3	Den bebyggda miljön .....	5
2.1.4	Miljöstörningar .....	6
2.2	Planeringssituationen .....	6
2.2.1	De riksomfattande målen för områdesanvändningen .....	6
2.2.2	Nylands landskapsplan .....	6
2.2.3	Generalplan .....	6
2.2.4	Detaljplaner .....	6
2.2.5	Grundkarta och terrängdata .....	6
2.2.6	Övriga planer, utredningar och beslut som berör planområdet .....	6
3	OLIKA SKEDEN AV PLANLÄGGNINGEN .....	7
3.1	Behovet av planering .....	7
3.2	Planeringsstart och beslut som gäller denna .....	7
3.3	Deltagande och samarbete .....	7
3.3.1	Intressenter .....	7
3.3.2	Inträde av anhängighet .....	7
3.3.3	Deltagande och växelverkan .....	8
3.4	Målen för stranddetaljplanen .....	8
4	BESKRIVNING AV STRANDETALJPLANEN .....	8
4.1	Planens struktur och beskrivning .....	8
4.2	Granskningar av dimensionering och omfattning .....	8
4.3	Verkställandet av målen för miljöns kvalitet .....	8
4.4	Områdesreserveringar .....	8
4.5	Planens konsekvenser .....	9
4.6	Planbeteckningar och -bestämmelser .....	10
5	GENOMFÖRANDET AV STRANDETALJPLANEN .....	10
5.1	Planer som styr genomförandet .....	10
5.2	Genomförande och tidtabell .....	10

## FÖRTECKNING ÖVER BILAGORNA TILL BESKRIVNINGEN

- Bilaga 1A–1D: Planeringsområdets läge
- Bilaga 2A: Utdrag ur Nylands landskapsplan
- Bilaga 2B: Utdrag ur etapplandskapsplan 2 för Nyland
- Bilaga 3: Utdrag ur strandgeneralplanen över Ekenäs östra skärgård
- Bilaga 4: Utdrag ur stranddetaljplanen för Kummeludden
- Bilaga 5: Naturinventering
- Bilaga 6: Förminskning av stranddetaljplanen och planbestämmelser
- Bilaga 7: Illustration
- Bilaga 8: Blankett för uppföljning av planen/statistik

# 1 SAMMANDRAG

## 1.1 Stranddetaljplan

Planeringsområdet Kummeludden ligger i den nordöstra delen av ön Skärlandet, som finns i södra delen av stadsdelen Ekenäs i Raseborg. Avståndet från Kummeluddens stranddetaljplaneområde till Ekenäs stadscentrum är drygt 9 km. Det finns ingen fast vägförbindelse till Skärlandet. Den sträcka som avläggs med färja är ca 0,5 km. Planområdets läge visas på bilagorna 1A-1D.

Planeringen gäller del av fastigheten Aspberg 710-421-1-135. I planeringsområdet ingår ca 3 ha av fastigheten Aspberg.

I den gällande stranddetaljplanen i fastighetens södra del finns det en byggplats för en fritidsbostad. Byggplatsen är i naturligt tillstånd och obebyggd. Byggplatsen ligger i en låglänt, tämligen fuktig dal, och därför skulle det vara svårt att bygga grunden för ett hus. Det går en elledning över byggplatsen. Målet är att ta bort denna byggplats och flytta byggrätten till den nordligare delen av fastigheten.

## 1.2 Olika skeden i planprocessen

Arbetet med att utarbeta en ändring av stranddetaljplanen för Kummeludden har startat på markägarens initiativ. Programmet för deltagande och bedömning behandlades av tekniska nämnden 11.6.2014, § 93. Att planen hade gjorts anhängig kungjordes 26.6.2014. Målet är att planen ska godkännas i början av 2015/vintern. Planen utarbetas av Seppo Lamppu tmi.

## 1.3 Genomförande av stranddetaljplanen

Planeringsområdet är i sin helhet privatägt. Markägaren ansvarar för genomförandet av planen.

# 2 UTGÅNGSPUNKTER

## 2.1 Utredning om förhållandena i planeringsområdet

### 2.1.1 En allmän beskrivning av området

Planeringsområdet Kummeludden ligger i den nordöstra delen av ön Skärlandet, som finns i södra delen av stadsdelen Ekenäs i Raseborg. Avståndet från Kummeluddens stranddetaljplaneområde till Ekenäs stadscentrum är drygt 9 km. Det finns ingen fast vägförbindelse till Skärlandet. Den sträcka som avläggs med färja är ca 0,5 km.

Planändringen gäller del av fastigheten Aspberg RN:r 710-421-1-135. Enligt en 31.7.2013 uppdaterad uppgift i fastighetsdatasystemet (FDS) är fastighetens totala areal 4,240 ha. Marken utgör 4,032 ha och vattenskiftet längs fastighetens norra strand 0,2081 ha. I planeringsområdet ingår ca 3 ha av fastigheten Aspberg. Fastigheten är privatägd. Områdets läge presenteras närmare i bilagorna 1A-1D.

I det egentliga planområdet finns ingen permanent bosättning, inga arbetsplatser och ingen service.

## 2.1.2 Naturmiljön

### Växtlighet och djurliv

Sommaren 2013 gjordes en naturinventering i Kummeluddens stranddetaljplaneområde 2013 (Raasepori. Skärlandet, Kummeludden, Luontoselvitys 2013, Silvestris luontoselvitys Oy, Jorma Pennanen, 4.7.2013). Det inventerade området är ca 1,8 ha. Naturinventeringsområdet finns som bilaga till planhandlingarna.

### *Naturtyper och kärlväxter:*

I delområde 1 finns det lundartad moskog med medelåldrigt, blandat trädbestånd som räknas som en missgynnad naturtyp (Raunio m.fl. 2008). I området påträffades 68 olika kärlväxtarter. Dessa kräver inga naturvårdsmässiga specialåtgärder.

### *Arter*

I planeringsområdet förekommer inga värdefulla arter eller arter som kräver skydd.

### Fåglar

#### *Hotade fågelarter*

I utredningsområdet påträffades inga hotade fågelarter.

I utredningsområdet påträffades inga arter som ingår i *bilaga 1 till EU:s fågeldirektiv (79/409/EEG)*.

### Övrig fauna

I planeringsområdet förekommer inga värdefulla djurarter eller djurarter som kräver skydd.

### Terrängformer, jordmån och byggbarhet

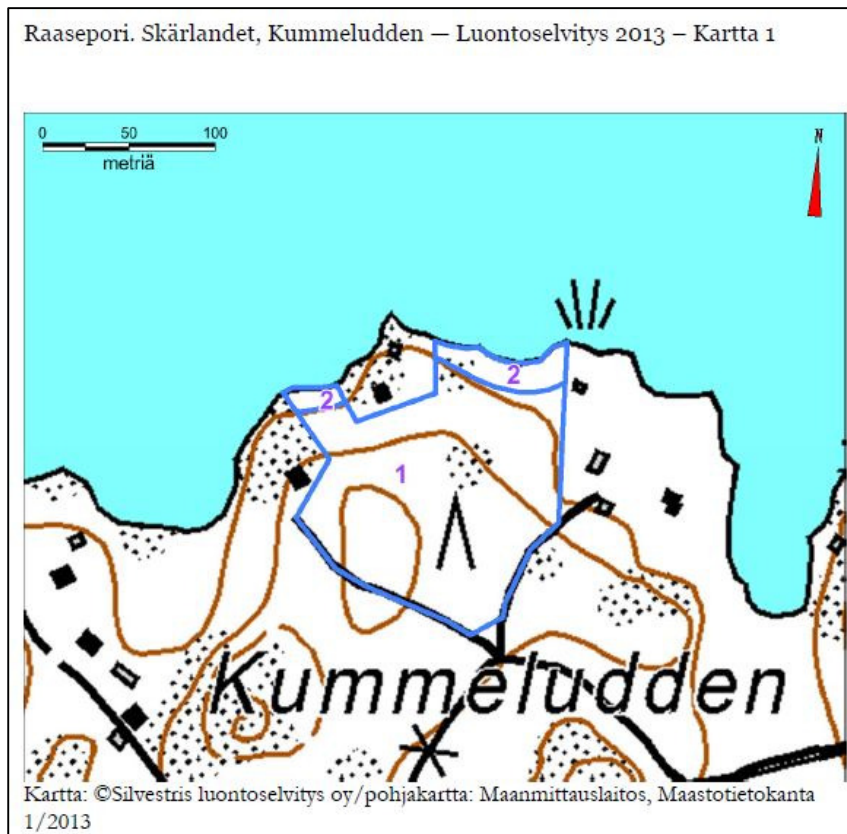
Jordmånen i planeringsområdet är svagt kuperad, skogsklädd bergsmark. I mitten av planeringsområdet är klipporna täckta av vegetation, på stranden finns det berg i dagen. Berggrunden består av kvarts och granodiorit (GTK 2010, 18.6.2013). Planområdet är obebyggt. Jordmånen lämpar sig bra för byggande. På grannfastigheterna till planområdet finns det flera fritidsbostadsbyggnader.

### Vattendrag och vattenhushållning

Planområdet ligger på ön Skärlandet. Norra och södra kanten av området gränsar till havet; i norr till Grobbfjärden och i söder till viken vid Gloholm. Längs norra stranden av fastigheten Aspberg 710-421-1-135 finns det ett vattenskitte omfattande 0,2081 ha. Rent bruksvatten tas från en borrhunn. Enligt uppgifter är kvaliteten på borrhunnsvatten bra. Planområdet faller inte inom ett grundvattenområde.

### Landskapsbild

Det allmänna intrycket av planområdet är mycket typiskt för kust- och skärgårdslandskapet i Raseborg. Planområdet gränsar till havet både i norr och i söder. Med hänsyn till natur- och landskapsförhållandena sitter den planerade byggplatsen bra i den skogsklädda norra delen, och den medför ingen betydande





ändring av landskapsrummet. Den nya byggplatsen skulle ligga lika långt från strandlinjen som den skulle ha gjort i södra delen av fastigheten. Landskapsrummet avgränsas till närområdet vid stranden både i norra och södra delen av fastigheten. Det uppkommer inga längre fjärrutsikter.



Bild: I norra och södra delen av fastigheten Aspberg 710-421-1-135 avgränsas landskapsrummet till det omedelbara närområdet.

### 2.1.3 Den bebyggda miljön

#### Samhällsstruktur

Kummeluddens stranddetaljplaneområde är obebyggt. I området har en byggplats för fritidsbostad använts. Planändringen syftar till att flytta denna till den norra delen av området där jordmånen lämpar sig bättre för byggande. Den nya byggplatsen ansluter sig till en redan byggd väg. Avståndet från planeringsområdet till Ekenäs centrum är drygt 9 km. Det finns ingen fast vägförbindelse till Skärlandet. Den sträcka som avläggs med färja är ca 0,5 km.

#### Befolkning och boende i området, service

I planområdet eller dess närområden finns ingen fast bosättning. På ön Skärlandet finns åretruntboende. Den närmaste kommersiella servicen finns i centrum av Ekenäs.

#### Den byggda kulturmiljön och fornminnen

I ett ställningstagande som landskapsmuseet lämnade in till myndigheternas samråd i begynnelsekedet anförs att det med hänsyn till den byggda kulturmiljön och landskapet inte finns något hinder för att byggplatsen för en fritidsbostad enligt den gällande planen flyttas till den nya platsen såsom föreslagits. Nybyggandet ska anpassas till miljön och landskapet och nya byggnader får inte synas på ett störande sätt i fjärrlandskapet.

#### Teknisk försörjning

Skäldö vattenandelslag har låtit bygga ett vatten- och avloppsnät i närheten av planändringsområdet. Vid myndigheternas samråd i begynnelsekedet konstaterades att förbud mot vattentoalett ska utfärdas i planen, ifall byggplatsen inte ansluts till nätet.

Rent bruksvatten tas från en borrbrunn. Kvaliteten på borrbrunnsvatten är bra i området. På grund av den ställvis klippiga terrängen förefaller det ekonomiskt svårt att ansluta byggplatsen till vattenandelslaget. Under planprocessens gång utreds sättet att genomföra WC och ges behövliga bestämmelser som styr byggandet. Det finns ett elnät i området.

#### 2.1.4 Miljöstörningar

I området finns inga egentliga faktorer som stör miljön.

## 2.2 Planeringssituationen

### 2.2.1 De riksomfattande målen för områdesanvändningen

I samband med planeringen av områdesanvändningen ska strändernas fritidsbebyggelse planeras så att strandområden som är av betydelse på grund av deras naturvärde bevaras och att fritidsboendet upplevs som trivsamt.

### 2.2.2 Nylands landskapsplan

I planeringsområdet gäller Nylands landskapsplan, vilken fastställdes av miljöministeriet 8.11.2006. I landskapsplanen har inga beteckningar märkts ut på den här delen av ön. Vattenområdet som omger ön hör till Natura-områdena och på norra sidan av ön går det en båtled. I etapplandskapsplan 2 för Nyland finns det inga beteckningar för planeringsområdet eller närområdena. Ett utdrag ur sammanställningen av de fastställda landskapsplanerna för Nyland visas i bilaga 2A och ett utdrag ur etapplandskapsplan 2 för Nyland (fastställd 30.10.2014) i bilaga 2B.

### 2.2.3 Generalplan

Stranddetaljplanen för Kummeludden ingår i strandgeneralplanen för Ekenäs östra skärgård. I strandgeneralplanen har Kummeludden anvisats i enlighet med stranddetaljplanen. Ett utdrag ur strandgeneralplanen finns som bilaga 3.

### 2.2.4 Detaljplaner

I området gäller Kummeluddens stranddetaljplan, vilken fastställdes av Nylands länsstyrelse 27.8.1979. I den gällande stranddetaljplanen har en byggplats i södra delen av fastigheten Aspberg anvisats med beteckningen RH. Byggplatsens areal är ca 0,337 ha. Den övriga delen av planändringsområdet har beteckningen MM. Därtill finns det vägområden i planändringsområdet. Byggrätten har fastställts enligt följande: Fritidsbostad högst 120 vy-m<sup>2</sup> och bastu högst 30 vy-m<sup>2</sup>. Fritidsbostadens avstånd från strandlinjen minst 40 m, bastun minst 20 m. Ett utdrag ur den gällande stranddetaljplanen finns som bilaga 4.

### 2.2.5 Grundkarta och terrängdata

Vid planeringen utnyttjas grundkartsmaterialet i den befintliga stranddetaljplanen. Som bakgrundsmaterial för planeringen används också den senaste ortoflygbilden samt en exakt terrängmodell och uppgifter om höjdkurvor som grundar sig på laserskanning. Fastighetsgränserna och vägarna mäts i nödvändig omfattning i terrängen. Det finns inga byggnader i planområdet. Allt planeringsmaterial produceras i digitalt format i skala 1:2 000 enligt den nya koordinatuppsättningen som staden tillämpar.

### 2.2.6 Övriga planer, utredningar och beslut som berör planområdet

Följande utredningar berör området:

- Uppgifterna i statsförvaltningens miljödatasystem Hertta/Oiva
- Miljöuppgifterna och de övriga bakgrundsuppgifterna i landskapsplanläggningen
- Naturinventering: Raasepori. Skärlandet, Kummeludden, Luontoselvitys 2013, Silvestris luontoselvitys oy, Jorma Pennanen, 4.7.2013.

### 3 OLIKA SKEDEN AV PLANLÄGGNINGEN

#### 3.1 Behovet av planering

Arbetet med att utarbeta en ändring av stranddetaljplanen har startat på markägarens initiativ.

I den gällande stranddetaljplanen i fastighetens södra del finns det en byggplats för en fritidsbostad. Byggplatsen är i naturligt tillstånd och obebyggd. Det finns inte längre någon vägförbindelse till byggplatsen. I den gällande planen har byggplatsen placerats till ett låglänt, tämligen fuktigt dalavschnitt, och därför skulle det vara svårt att bygga grunden för ett hus. Vidare går det en elledning över den i planen angivna byggplatsen. Målet är att ta bort denna byggplats och flytta byggrätten till den nordligare delen av samma fastighet.

Flyttningen av byggplatsen förutsätter att en ändring av stranddetaljplanen utarbetas.

#### 3.2 Planeringsstart och beslut som gäller denna

Arbetet med att utarbeta en ändring av stranddetaljplanen för Kummeludden har startat på markägarens initiativ. Programmet för deltagande och bedömning behandlades av planläggningsnämnden 11.6.2014, § 93. Att planen hade gjorts anhängig kungjordes 26.6.2014.

#### 3.3 Deltagande och samarbete

##### 3.3.1 Intressenter

Intressenter är de som äger och besitter mark i området, grannar och invånare, företag och arbetstagare samt alla de vars boende, arbete eller övriga levnadsförhållanden kan påverkas betydligt av planen. Intressenter är även de myndigheter och sammanslutningar vars verksamhetsområde behandlas vid planeringen.

Markägare och invånare:

- markägarna och invånarna
- de nuvarande aktörerna i området
- stadens och byns invånare
- Kummeluddens strandlag (väglag som sköter området)

Myndigheter:

- stadens organ
- Närings-, trafik- och miljöcentralen i Nyland
- Nylands förbund
- Museiverket och landskapsmuseet.

Samråd med myndigheterna i begynnelseskedet, vilket förutsätts för stranddetaljplaneprojekt, hölls 15.5.2014. Om övriga nödvändiga samråd med myndigheterna avtalas separat. Myndigheterna informeras per brev om hur planprocessen fortskrider. Den som önskar komplettera listan på intressenter och postningslistan kan anmäla detta till detaljplanläggningen.

##### 3.3.2 Inträde av anhängighet

Programmet för deltagande och bedömning behandlades av planläggningsnämnden 11.6.2014, § 93. Att planen hade gjorts anhängig kungjordes 26.6.2014.



### 3.3.3 Deltagande och växelverkan

Myndigheternas samråd i begynnelseskedet av planläggningen enligt 66 § i markanvändnings- och bygglagen hölls 9.5.2014 på Närings-, trafik- och miljöcentralen i Nyland.

### 3.4 Målen för stranddetaljplanen

Planändringen gäller del av områdena av fastigheten Aspberg. I den gällande stranddetaljplanen i fastighetens södra del finns det en byggplats för en fritidsbostad. Byggplatsen är i naturligt tillstånd och obebyggd. Det finns inte längre någon vägförbindelse till byggplatsen. I den gällande planen har byggplatsen placerats till ett låglänt, tämligen fuktigt dalavsnitt, och därför skulle det vara svårt att bygga grunden för ett hus. Vidare går det en elledning över den i planen angivna byggplatsen. Målet är att ta bort denna byggplats och flytta byggrätten till den nordligare delen av samma fastighet.

## 4 BESKRIVNING AV STRANDETALJPLANEN

### 4.1 Planens struktur och beskrivning

I enlighet med målen har en byggplats för fritidsbostad om i den tidigare stranddetaljplanen hade förlagts till södra delen av fastigheten Aspberg 710-421-1-135 flyttats till nämnda fastighets norra del. Byggplatsens och byggnadernas avstånd från strandlinjen är minst lika långt som det skulle ha varit i fastighetens södra del. Den nya byggplatsen ligger i ett område där det växer skog och den lämpar sig även enligt naturinventeringen bra för en fritidsbostad. Den nya byggplatsen ansluter sig till en redan byggd väg.

Byggplatsen för en fritidsbostad har i planen betecknats som ett RA-kvartersområde, och den återstående delen av området är ett MY-område. Körvägarna har presenterats som planvägsområden och med beteckningar för körvägförbindelse.

### 4.2 Granskningar av dimensionering och omfattning

Byggrätten är oförändrad jämfört med den gällande planen (fritidsbostad 120 vy-m<sup>2</sup> och bastu 30 vy-m<sup>2</sup>). Mellan RA-området och stranden finns ett MY-område. Byggplatsens och byggnadernas avstånd från strandlinjen är minst lika långt som det skulle ha varit i fastighetens södra del. Strandlinjen på södra och norra stranden av planområdet uppgår till sammanlagt 145 m.

### 4.3 Verkställandet av målen för miljöns kvalitet

Vid planeringen har man tagit fasta på de krav som miljön ställer på planeringen samt eventuella särskilda objekt som tas upp i naturinventeringen. I det inventerade området återfanns inga objekt som behöver skyddas eller tas i beaktande på annat sätt (lagobjekt). Med hänsyn till naturförhållanden och även landskapsmässigt har byggandet en bra placering mitt i skogen och inga störande vyer uppkommer mot havet (landskap, se 2.1.2 landskapsbild).

I planen föreskrivs att byggandet ska anpassas till miljöförhållandena och landskapet.

### 4.4 Områdesreserveringar

I planen anvisas ett 0,3958 ha RA-område och 2,5974 ha MY-områden. Planvägsområdet uppgår till 0,1196 ha. För RA-området ha sammanlagt 150 kvadratmeter våningsyta anvisats (fritidsbostad 120 vy-m<sup>2</sup> och bastu 30 vy-m<sup>2</sup>). Planändringsområdets totala areal är 3,1128 ha. Strandlinjen mäter sammanlagt 145 m.

## 4.5 Planens konsekvenser

### Rekreatjonsbruk

Ändringen av stranddetaljplanen inverkar inte på användningen av området för rekreation. Största delen av planområdet är jord- och skogsbruksområden (MY) där friluftsliv kan idkas inom ramen för allemansrätten.

### Naturförhållanden

Ändringen av stranddetaljplanen försämrar inte naturförhållandena. För utarbetandet av en stranddetaljplanen har experter gjort heltäckande natur- och miljöinventeringar i området. Slutledningarna och rekommendationerna från utredningarna har beaktats väl vid planeringen.

### Landskapsmässiga konsekvenser

Ändringen av Kummeluddens stranddetaljplan har mycket ringa konsekvenser för landskapet. I praktiken innebär planändringen att en byggplats för en fritidsbostad som redan har anvisats till området flyttas från södra till norra delen av området. Den nya byggplatsen kommer att ligga lika långt från stranden som byggplatsen i den gällande stranddetaljplanen. Den nordligare delen av området är täckt av skog, och därför kommer byggandet att framträda mindre i landskapet än vad det skulle ha gjort i södra delen. Landskapsrummet avgränsas också bra till näromgivningen och därför uppkommer det inte heller några störande fjärrutsikter (landskap, se 2.1.2 landskapsbild).

### Kulturhistoria och fornminnen

I området har inga kulturhistoriska särskilda värden eller fornlämningar konstaterats.

### Vattenförsörjning

Rent bruksvatten tas från en borrhunn. Kvaliteten på borrhunnsvatten är bra i området. På grund av den ställvis klippiga terrängen förefaller det ekonomiskt svårt att ansluta byggplatsen till vattenandelslaget. I planen ges en bestämmelse om att vattentoalett inte får byggas ifall byggplatsen inte ansluts till vattenandelslagets nät.

### Trafik

Den byggplats som anvisats i planändringen ansluter sig till en befintlig körväg.

### Samhällsstruktur och service

Planen ökar inte antalet byggplatser för fritidsboende och inverkar inte heller på närområdesservicen.

### Ekonomi

Markägaren ansvarar för genomförandet av planen. Genomförandet av planen medför inga nya ekonomiska förpliktelser för Raseborgs stad.

### Sociala konsekvenser

Invånarstrukturen ändras inte i och med planändringen.

### Buller och andra miljöolägenheter

I området finns inga störande faktorer för miljön.

### Natura

Stränderna i planeringsområdet gränsar till ett Natura 2000-område. Natura-områdesreserveringen gäller bara vattenområdena. I stranddetaljplanens ändringsområde ingår inga vattenområden. RA-kvarteret sträcker sig inte heller till stranden. I planen flyttas en byggplats från planområdets södra del till den nordligare delen. Vid den nya byggplatsen finns det redan en körväg färdigt och inga nya väglinjer behövs. Genomförandet av planen har inga konsekvenser för de natur- och miljövärden som ligger till grund för

Natura-områdesreserveringen. Det finns inget behov av en närmare behovsprövning av Natura-bedömning.

#### **4.6 Planbeteckningar och -bestämmelser**

Planbeteckningarna och -bestämmelserna presenteras i sin helhet i bilaga 6.

### **5 GENOMFÖRANDET AV STRANDETALJPLANEN**

#### **5.1 Planer som styr genomförandet**

Illustrationen visar en princip för hur byggnaderna kan placeras på byggplatsen. I planen har bestämmelser getts bl.a. om tak- och fasadmaterialen och färgsättningen. Enligt bestämmelserna ska taktäckningsmaterialet vara mörkgrå eller svart, på stället falsad plåt eller takfilt. Ytor som beträffande nyansen skiljer sig starkt från mängden, glänsande ytor och ytor som reflekterar i ljus tillåts inte.

#### **5.2 Genomförande och tidtabell**

Fritidsbostaden och bastun börjar byggas genast när planen har vunnit laga kraft och bygglov har beviljats för projekten. Det finns en väg färdigt till byggplatsen så man kommer igång snabbt även med hänsyn till förbindelserna.

**Esbo, 15.10.2014**

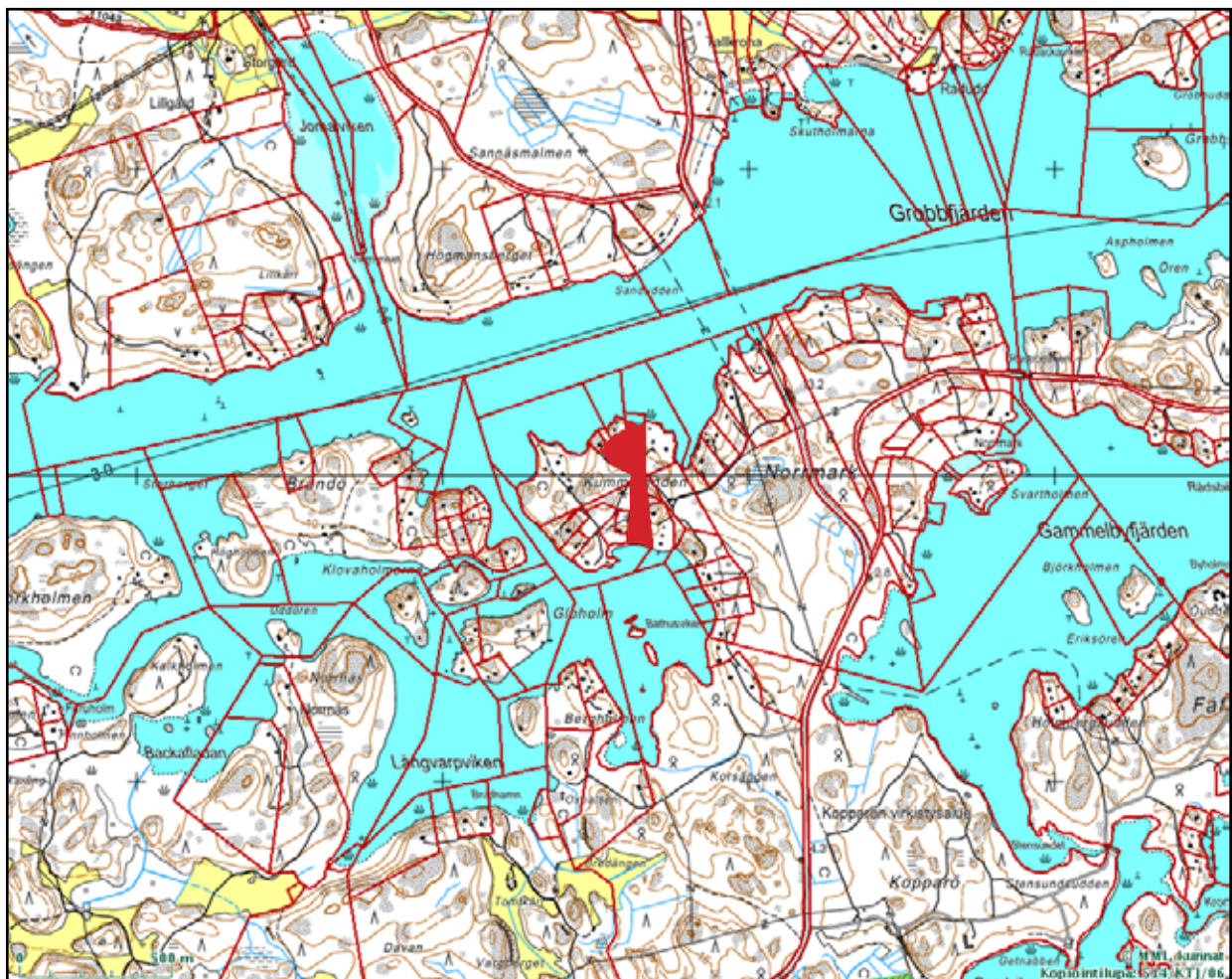
Seppo Lamppu tmi

Seppo Lamppu DI



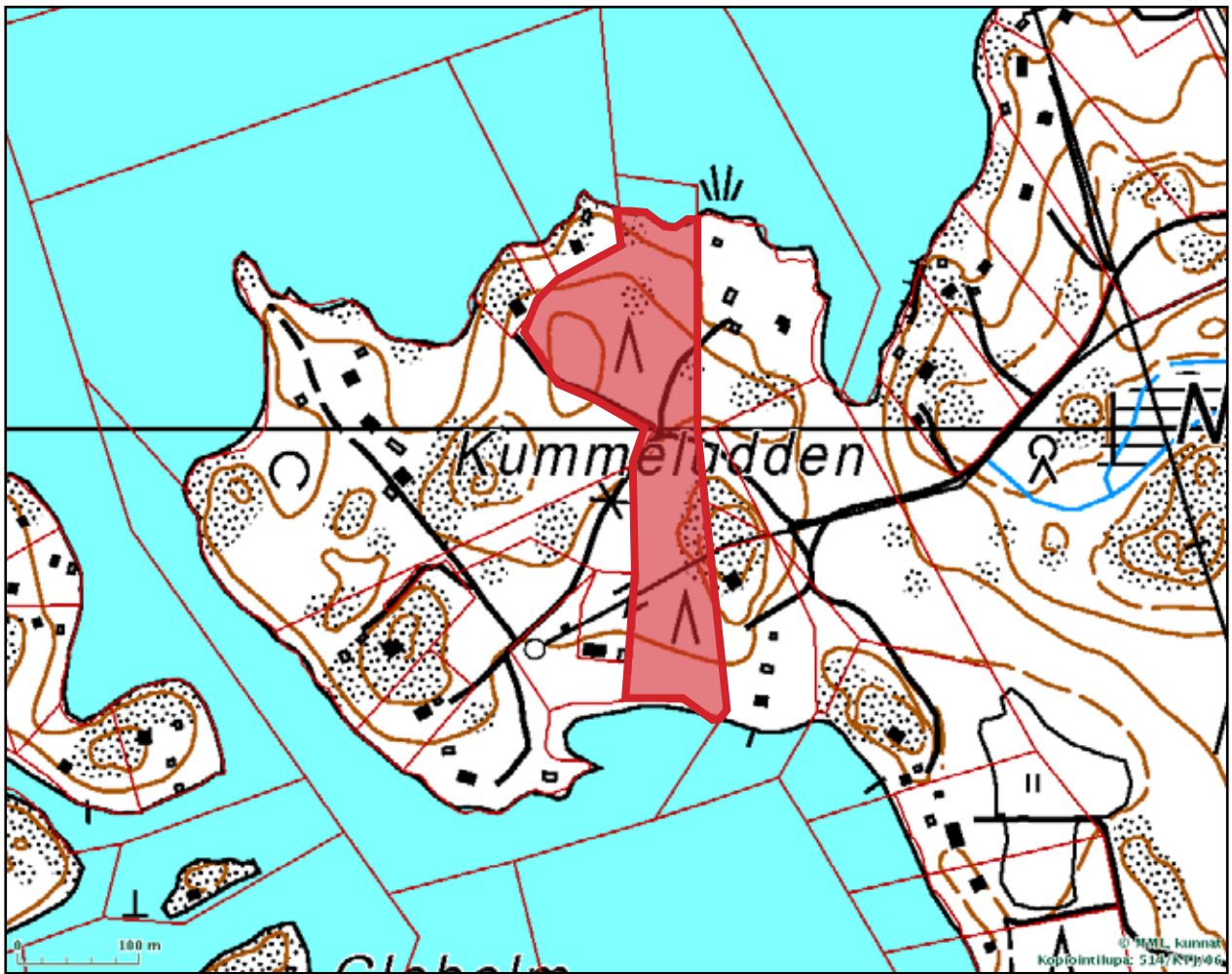


**BILAGA / LIITE: 1A**



**BILAGA / LIITE: 1B**





**BILAGA / LIITE: 1C**

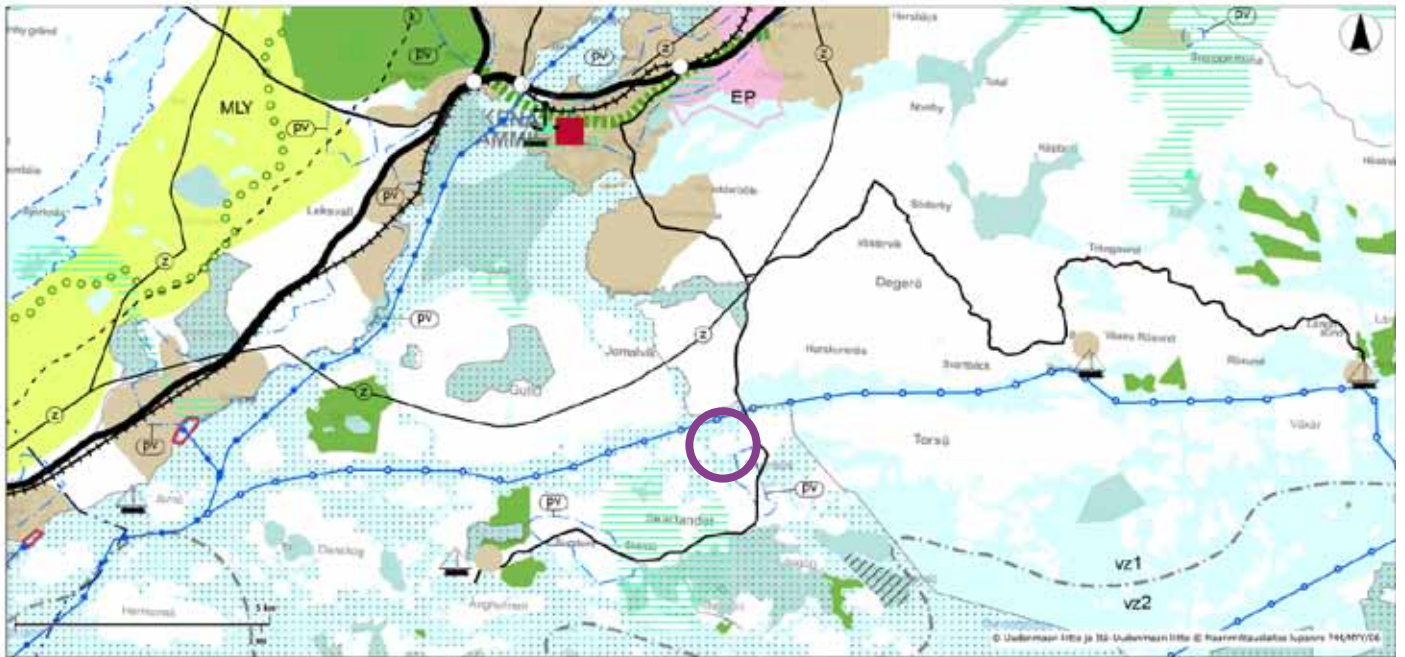


**BILAGA / LIITE: 1D**





### Uudenmaan vahvistettujen maakuntakaavojen yhdistelmä

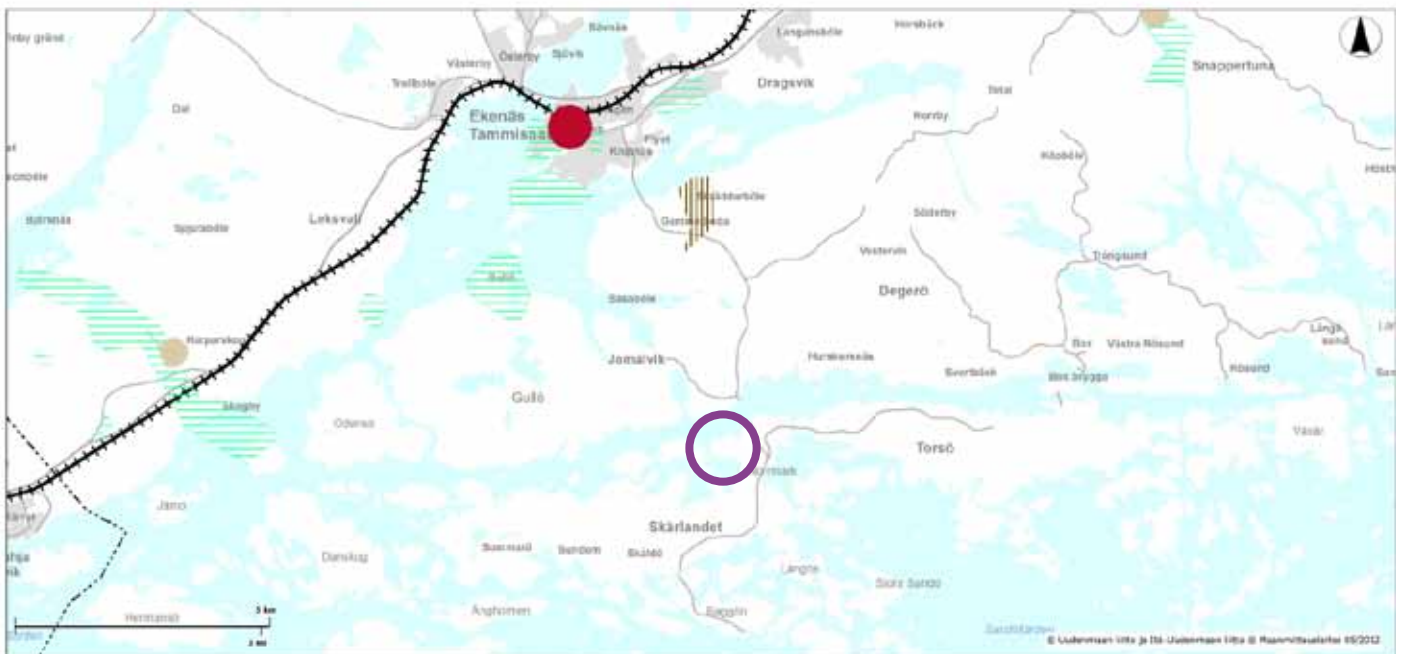


Kartta on laadittu Uudenmaan liiton karttapalvelusta 3.5.2014.

**BILAGA / LIITE: 2A**

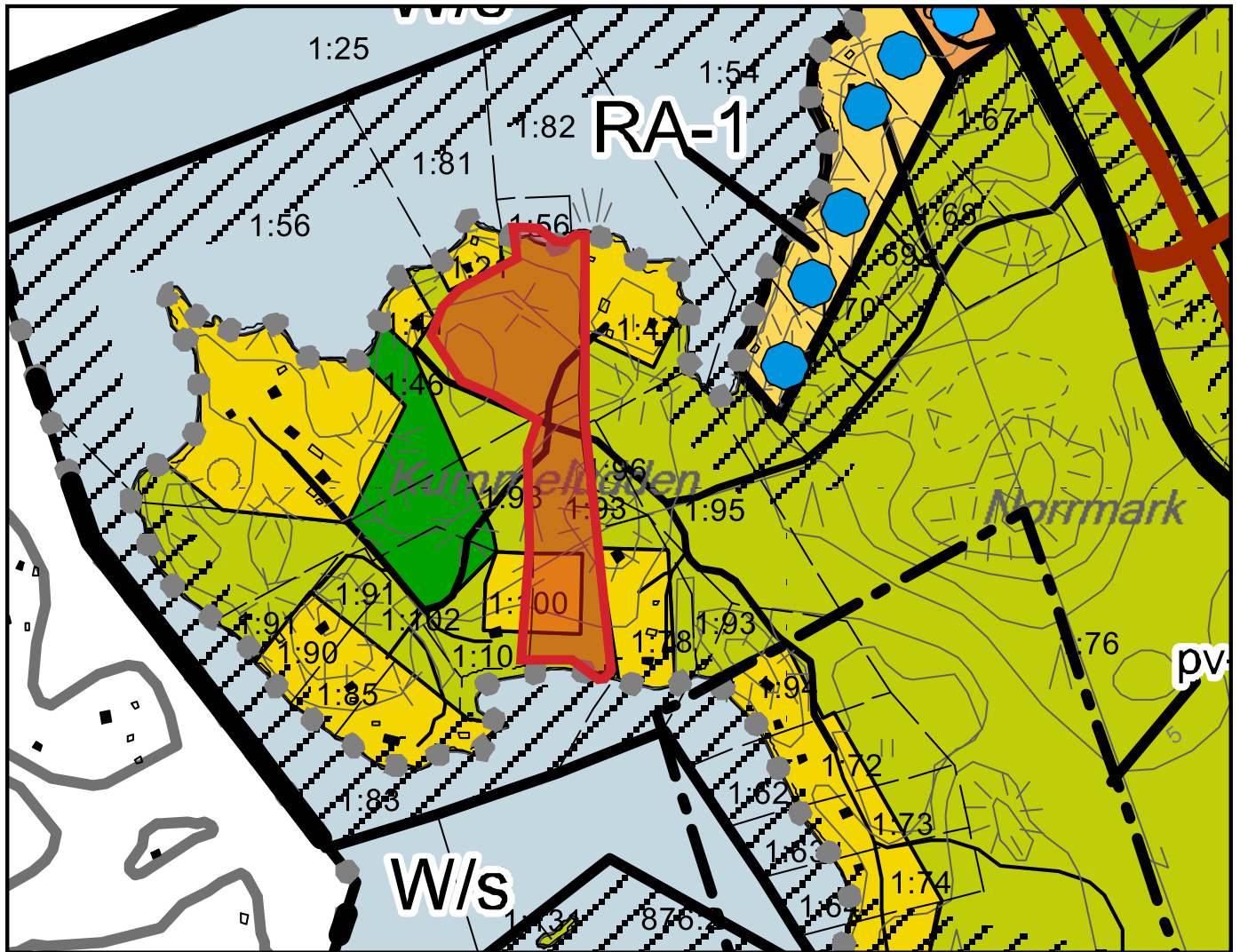


### Uudenmaan 2. vaihemaakuntakaava



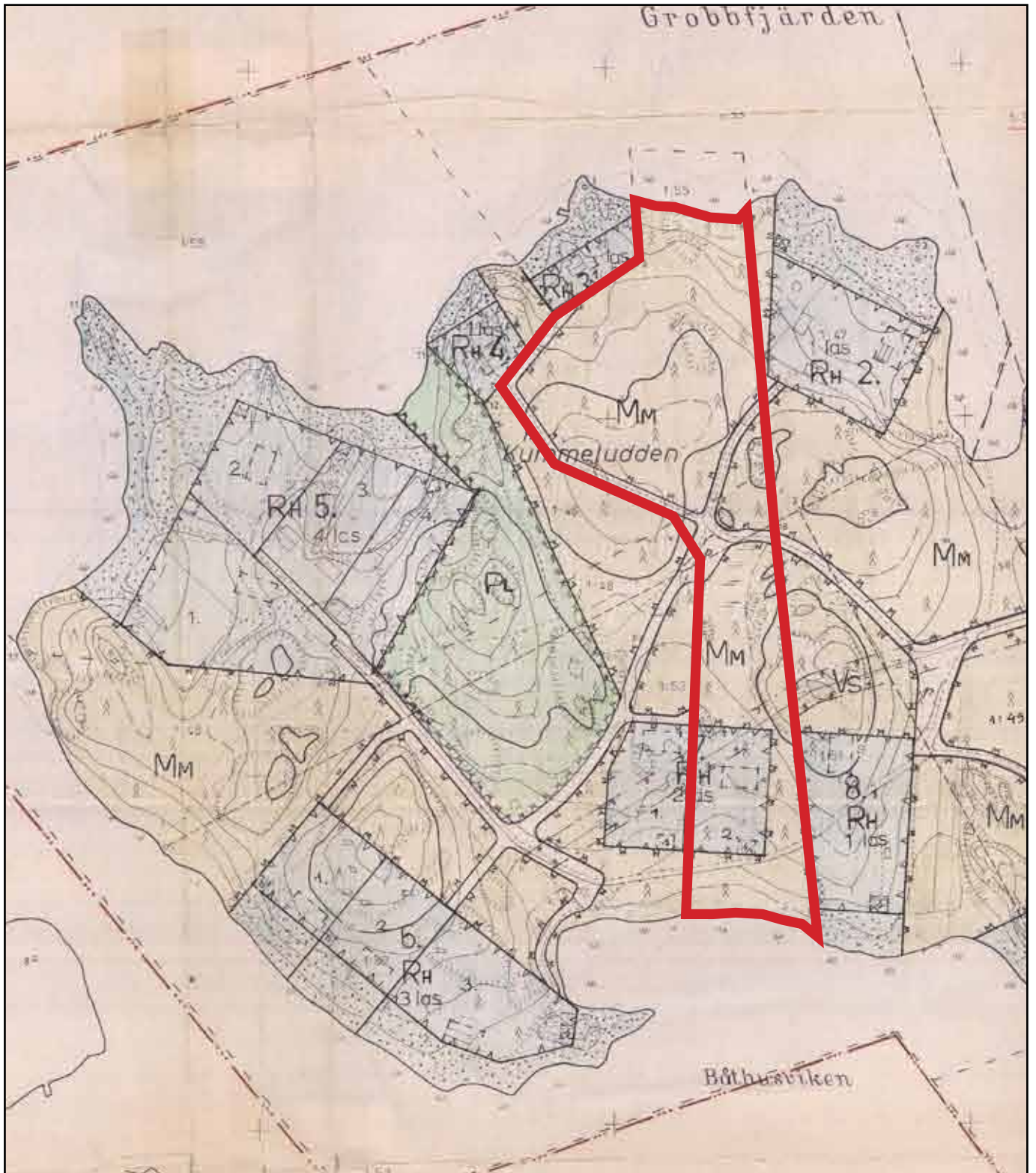
Kartta on laadittu Uudenmaan liiton karttapalvelusta 3.5.2014.

**BILAGA / LIITE: 2B**



BILAGA / LIITE: 3





BILAGA / LIITE: 4

Raasepori. Skärlandet, Kummeludden

Luontoselvitys 2013



**Silvestris luontoselvitys oy**  
**Jorma Pennanen**  
4.7.2013

## Sisältö

Selvityksen laatija:.....	2
1. Johdanto.....	3
2. Aineisto ja inventointimenetelmät.....	3
2.1. Karttatarkastelu.....	3
2.2. Elinympäristö- ja kasvillisuuskartoitus .....	3
2.3. Muu lajisto .....	3
2.4. Lajien ja luontotyyppien suojele.....	3
3. Selvitysalue .....	4
4. Osa-alueiden kuvaukset .....	4
5. Tulokset.....	7
5.1. Kasvit .....	7
5.2. Arvokkaat luontokohteet ja lajit .....	7
6. Yhteenveto.....	7
7. Lähteet.....	8

### Liitteet:

Taulukko 1: Putkilokasvit

Kartta 1: Kuviot

*Kansikuva: Selvitysalueen sekametsää. (Kuva: JP)*

Selvityksen laatija:

Silvestris luontoselvitys oy

Jorma Pennanen

Heikinkatu 4

10300 Karjaa

gsm 050 538 0386

esko.vuorinen@silvestris.fi



## 1. Johdanto

Luontoselvityksen kohteena on noin 1,8 hehtaarin laajuinen alue Raaseporin Kummeluddenin niemellä Skärlandetin saarella. Alueen raja-  
us on esitetty kartalla 1. Tarkoituksena on tarjota riittävät tiedot alueen maankäytön suunnittelua varten. Luontoselvityksen on laatinut luontokartoittaja Jorma Pennanen.

## 2. Aineisto ja inventointimenetelmät

Alueelta tehtiin luontotyyppi- ja kasvillisuuskartoitus.

### 2.1. Karttatarkastelu

Ennen maastotöitä tehtiin kartta- ja ilmakuvatarkastelu, jonka perusteella alue kuvioitiin alustavasti.

### 2.2. Elinympäristö- ja kasvillisuuskartoitus

Elinympäristökartoituksen yhteydessä inventoitiin kattavasti alueen kasvisto. Inventointityö tehtiin kesäkuussa viikolla 25 yhtenä maastotyöpäivänä. Havaittuun kasvilajistoon sekä elinympäristöjen rakennepiirteisiin perustuen määriteltiin luontotyypit sekä arvioitiin niiden edustavuutta ja harvinaisuutta. Samalla arvioitiin alueen soveltuvuutta eläimistöille, erityisesti direktiivilajeille. Luonnonarvojen perusteella arvioitiin myös alueen soveltuvuutta maankäyttöön.

Kartoituksessa käytettiin karttaa 1:3000 ja GPS-paikanninta. GPS-paikantimen käyttämä koordinaattijärjestelmä WGS84 muunnettiin MapInfo-ohjelmaa varten EUREF-FIN-järjestelmään.

Alueiden rajat on piirretty kartan, ilmakuvien ja GPS-paikantimella määriteltyjen pisteiden avulla.

### 2.3. Muu lajisto

Muusta lajistosta tehtiin havaintoja luontotyyppi- ja kasvillisuusselvitysten yhteydessä.

### 2.4. Lajien ja luontotyyppien suojelu

Selvityksessä havainnoitiin luonnon monimuotoisuuden kannalta arvokkaita lajeja ja elinympäristöjä seuraavien kansallisen ja EU:n lainsäädännön ja direktiivien pohjalta:

- luonnonsuojelulain 29 §: n tarkoittamat suojellut luontotyypit
- luonnonsuojelulain 46 §:n tarkoittamat uhanalaiset lajit
- luonnonsuojelulain 47 §:n tarkoittamat erityisesti suojeltavat lajit
- metsälain 10 §:n tarkoittamat erityisen tärkeät elinympäristöt
- vesilain 2. luvun 11 §:n tarkoittamat kohteet
- luontodirektiivin liitteiden II ja IV lajit

Elinympäristöjen uhanalaisuus on määritetty Suomen luontotyyppien uhanalaisuusarvioinnin (Raunio ym. 2008) mukaisesti.

Lajien uhanalaisuusluokitus on uhanalaisarvioinnin (Rassi ym. 2010) mukainen.

Lisäksi huomioitiin alueellisesti uhanalaiset lajit (Rassi ym. 2001 & Rassi ym. 2010).

### 3. Selvitysalue

Alue sijaitsee Raaseporin kunnassa Skärlandetin saarella Kummeluddenin niemellä. Kallioperä koostuu kvartsista ja granodioritistä (GTK 2010, 18.6.2013).

Inventointialueen maaperä on matalasti kumpuilevaa kalliomaata. Suunnittelualueen keskellä kalliot ovat kasvipeitteisiä, rannassa avokallioita. Alue ei ole pohjavesialuetta. Kummeluddenin niemeä ympäröivä merialue kuuluu Tammisaaren ja Hangon saariston ja Pohjanpiitäjänlahden merensuojelualueeseen (FIO10005, SCI ja SPA) (Paikka-tietoikkuna, 18.6.2013)

Alue kuuluu hemiboreaaliseen kasvillisuusvyöhykkeelle (1b, Lounainen rannikkomaa).

Selvitysalueen laajuus on noin 1,8 hehtaaria.

### 4. Osa-alueiden kuvaukset

Selvitysalue on tässä kuvattu 2 kuviona (kartta 1). Kuvioista on lyhyt kuvaus sekä luonnonarvoihin perustuva arvotus sekä maankäyttösuositus. Aluenumerot viittaavat liitekarttaan 1.

Arvoluokitus:

- 5 Kansallisesti arvokas. Ainutlaatuisen lajin esiintymä tai erittäin uhanalaisen lajin kansallisesti tärkeä esiintymä. Perustetut suojelualueet. Vaativat yleensä luonnonsuojelun perustamista.
- 4 Maakunnallisesti arvokas. Uudellamaalla erityinen tai ainutlaatuinen elinympäristö tai uhanalaisen lajin tärkeä, elinvoimainen esiintymä. Luonnonarvojen säilyttäminen vaatii usein luonnonsuojelun perustamista.
- 3 Paikallisesti erittäin arvokas. Kohde, jossa on erityisiä luonnonarvoja, uhanalaisen tai harvinaisen lajin esiintymä tai edustavan luontotyyppi, joka on erityisen hyvässä luonnontilassa. Luonnonarvojen säilyttäminen edellyttää usein jotain rajoituksia maankäyttöön.
- 2 Paikallisesti arvokas. Kohteessa on joitain luonnonarvoja, joiden säilyttäminen saattaa vaatia jonkinlaisia rajoituksia maankäyttöön.
- 1 Vähäiset luonnonarvot. Tavanomaista luontoa. Kyseessä voi olla myös kohde, jonka luonnonarvot ovat tuhoutuneet ja arvoluokitusta voidaan nostaa kun arvot ennallistuvat kohtuullisessa ajassa (n. 40–60 v). Ei rajoituksia alueen käyttöön.

0 Ei luonnonarvoja. Ympäristö on tuhoutunut.

Jos arvoluokitus on 2 tai enemmän, on numeron jäljessä suluissa lyhyesti mainittu ne tärkeimmät luonnonarvot, joihin luokitus perustuu.

### **Osa-alue 1 Lehtomainen sekametsä**

1,6 ha



*Kuva 1. Rehevässä sekametsässä on kohtalaisesti arvokasta lahopuuta (JP)*

Luontaisesti syntynyt kuusivaltainen metsäalue, jossa kasvaa sekapui-  
na rauduskoivua sekä jonkin verran haapaa, raitaa ja pihlajaa. Puusto  
on osin varttunutta. Aluskasvillisuudessa esiintyy lehtomaisen kan-  
kaan lajiston lisäksi paikoin vaateliaita lehtokasveja kuten kevätlin-  
nunherne, sinivuokko ja sudenmarja. Lehtokasvillisuus on kuitenkin  
keskimäärin niukkaa. Lehtopensaat ja jalopuut puuttuvat kokonaan.

Osa-alueella sijaitsevat kallioiden kasvipeitteisiä, lajeina mm. aho-  
mansikka, kallioimarre, kataja, metsäalvejuuri sekä muita kangasmet-  
säkasveja.

Lahopuuta on melko tuoreina tuulenkaatoina kohtalaisesti. Maapuita  
löytyy myös eri lahoasteisina. Vaateliaille eliöille (lahottajasienet,  
hyönteiset) sopivia järeitä lahopuita on joitakin.

Arvo: 2

**Perustelut:**

- sekapuustoiset lehtomaiset kankaat ovat silmälläpidettävä (NT) luontotyyppi
- lehtomaisuutta ilmentävä kasvilajisto
- luontaisesti syntyneen metsän rakennepiirteet sekä mahdollinen lahoppuujatkumo

**Suositus:** Mahdollista rakennuspaikkaa lukuun ottamatta muun alueen annetaan edelleen kehittyä luonnontilassa. Osa tuulen kaatamista järeistä puista tulisi jättää alueelle lahoppuiksi.

**Osa-alue 2 Ranta**

0,2 ha (kaksiosainen alue)



*Kuva 2. Kapea, varjoisa rantakaistale on niukkalajinen (JP)*

Metsäalueeseen nopeasti vaihtuva kapea ranta-alue, jossa jonkin verran niittykasvillisuutta. Kasvillisuutta ovat mm. tervaleppä, rantalampi, syysmaitiainen, pihaketohanhikki, rantapiharatamo ja jauhosavikka. Rannan edustalla kasvaa järviruokoa.

**Arvo:** 1

**Suositus:** -



## 5. Tulokset

### 5.1. Kasvit

Selvitysalueella tavattiin 68 putkilokasvilajia. Alueen lajisto on esitetty taulukossa 1.

Lajeista huomionarvoisimmat ovat vaateliaat lehtolajit kevätlinnunherne, sudenmarja ja sinivuokko..

### 5.2. Arvokkaat luontokohteet ja lajit

#### **Erityissuojellut lajit**

Selvitysalueelta ei havaittu luonnonsuojelulain § 47:n mukaisia erityissuojeltavia lajeja.

#### **Tiukasti suojellut lajit**

Alueelta ei havaittu EU:n luontodirektiivin tiukasti suojelemissa lajeja (luonnonsuojelulaki § 49).

#### **Ympäristölakien suojaamat elinympäristöt**

Alueella ei esiinny metsälain (§ 10) mukaisia erityisen tärkeitä elinympäristöjä.

Alueella ei esiinny vesilain tarkoittamia kohteita (vesilaki 2. luku 11§) .

Alueella ei esiinny luonnonsuojelulain § 29 mukaisia suojeltuja luontotyyppieitä.

#### **Uhanalaiset luontotyypit**

Alueella esiintyy seuraavia uhanalaisia tai silmälläpidettäviä luontotyyppieitä (Raunio ym. 2008):

- keski-ikäiset sekapuustoiset lehtomaiset kankaat (NT) osa-alueella 1.

## 6. Yhteenveto

Selvitysalue edustaa Etelärannikon sisäsaaristolle tyypillistä metsäluontoa. Metsä on vähitellen luonnontilaistumassa ja siten kehittymässä arvokkaammaksi. Ranta-alueella ei ole erityisiä luonnonarvoja.

Loma-asutus pirstoo Kummeluddenin luonnonaluetta ja samalla vähentää selvitysalueen luonnonsuojelullista merkitystä.

Luontoarvot turvataan siten, että suunnitellun rakennuspaikan ja piha-alueen ulkopuolinen metsä jätetään kehittymään luonnontilaan.

Rakennuspaikalla rakentamisella ei ole merkittäviä haitallisia vaikutuksia Tammisaaren ja Hangon saariston ja Pohjanpitäjänlahden merensuojelu-alueeseen.



## 7. Lähteet

- Hotanen, J-P., Nousiainen, H., Mäkipää, R., Reinikainen, A. & Tonteri, T. 2008: Metsätyypit – opas kasvupaikkojen luokitteluun. Metsäkustannus Oy.
- Hämet-Ahti, L., Suominen J., Ulvinen T. & Uotila P. (toim.) 1998: Retkeilykasvio, 4 p. Luonnontieteellinen keskusmuseo, Kasvimuseo. Helsinki. 656 s.
- Meriluoto, M. & Soininen, T. 1998: Metsäluonnon arvokkaat elinympäristöt. Metsälehti kustannus. Tapio. 192 s.
- Mossberg, B. Stenberg, L. 2005: Suuri Pohjolan Kasvio. Kustannusosakeyhtiö Tammi. Helsinki. 928 s.
- Rassi, P., Hyvärinen, E., Juslén, A., & Mannerkoski, I. (toim./eds.) 2010: Suomen lajien uhanalaisuus – Punainen kirja 2010. Ympäristöministeriö & Suomen ympäristökeskus, Helsinki. 685 s.
- Raunio, A., Schulman, A. & Kontula, T. (toim.) 2008. Suomen luontotyyppien uhanalaisuus. Osat 1 ja 2. Suomen ympäristökeskus (SYKE), Suomen ympäristö 8/2008. Saatavilla: <http://www.ymparisto.fi/default.asp?contentid=282258&lan=fi&clan=fi>. (Ladattu 24.11.2010)
- Söderman, T. 2003: Luontoselvitykset ja luontovaikutusten arviointi – kaavoituksessa, YVA-menettelyssä ja Natura-arvioinnissa. Suomen ympäristökeskuksen ympäristöopas 109, luonto- ja luonnonvarat. 196 s.
- Ympäristötiedon hallintajärjestelmä Hertta. Suomen ympäristökeskus (SYKE). Saatavilla: <http://www2.ymparisto.fi/scripts/oiva.asp>.

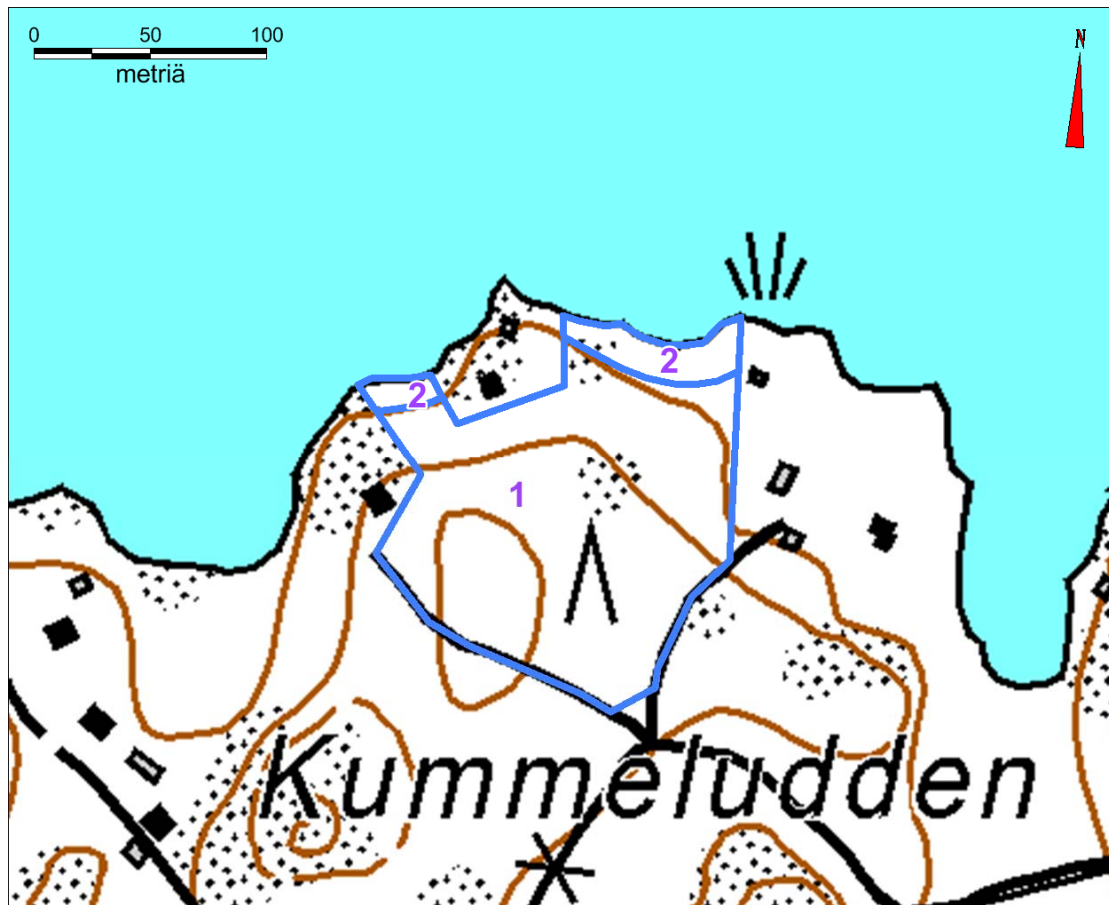
## Raasepori. Skärlandet, Kummeludden – Luontoselvitys 2013 – Liite 1 Putkilokasvit (68 lajia)

LC = elinvoimainen laji

Tieteellinen nimi	Suomalainen nimi	Ruotsalainen nimi	IUCN 2010
<i>Agrostis stolonifera</i>	rönsyröllä	krypven	LC
<i>Alnus glutinosa</i>	tervaleppä	klibbal	LC
<i>Angelica sylvestris</i>	karhunputki	strätta, skogspipa	LC
<i>Anthoxanthum odoratum ssp. odoratum</i>	eteläntuoksusimake	vårbrodd	LC
<i>Betula pendula</i>	rauduskoivu	vårtbjörk	LC
<i>Calamagrostis arundinacea</i>	metsäkastikka	piprör	LC
<i>Carex canescens</i>	harmaasara	gråstarr	LC
<i>Carex digitata</i>	sormisara	fingerstarr, vispstarr	LC
<i>Carex nigra ssp. nigra</i>	jokapaikansara	hundstarr	LC
<i>Carex pallescens</i>	kalvassara	blekstarr	LC
<i>Cerastium fontanum ssp. vulgare</i>	piennarnurmihärkki	hönsarv	LC
<i>Chenopodium album</i>	jauhosavikka	svinmålla	LC
<i>Convallaria majalis</i>	kielo	liljekonvalj	LC
<i>Deschampsia cespitosa</i>	nurmilauha	tuvtåtel	LC
<i>Deschampsia flexuosa</i>	metsälauha	kruståtel	LC
<i>Dryopteris carthusiana</i>	metsäalvejuuri	skogsbräken	LC
<i>Dryopteris filix-mas</i>	kivikkoalvejuuri	träjon	LC
<i>Filipendula ulmaria</i>	mesiangervo	älggräs	LC
<i>Fragaria vesca</i>	ahomansikka	smultron	LC
<i>Galium palustre</i>	rantamatara	vattenmåra	LC
<i>Geum urbanum</i>	kyläkellukka	nejlikrot	LC
<i>Gymnocarpium dryopteris</i>	metsäimarre	ekbräken	LC
<i>Hepatica nobilis</i>	sinivuokko	blåsippa	LC
<i>Hieracium (Sylvatica)</i>	salokeltano	skogsfibbla	LC
<i>Juniperus communis ssp. communis</i>	metsäkataja	en	LC
<i>Lathyrus pratensis</i>	niittynätkelmä	gulvial	LC
<i>Lathyrus vernus</i>	kevätlinnunherne	vårärt	LC
<i>Luzula pilosa</i>	kevätpiippo	vårfryle	LC
<i>Lycopodium annotinum ssp. annotinum</i>	metsäriidenlieko	revlummer	LC
<i>Lysimachia vulgaris</i>	ranta-alpi	strandlysing	LC
<i>Maianthemum bifolium</i>	oravanmarja	ekorrbar	LC
<i>Melampyrum pratense</i>	kangasmaitikka	ängskovall	LC
<i>Melampyrum sylvaticum</i>	metsämaitikka	skogskovall	LC
<i>Melica nutans</i>	nuokkuhelmikkä	slokgräs, bergslok	LC

<b>Tieteellinen nimi</b>	<b>Suomalainen nimi</b>	<b>Ruotsalainen nimi</b>	<b>IUCN 2010</b>
<i>Milium effusum</i>	tesma	hässlebrodd	LC
<i>Moehringia trinervia</i>	lehtoarho	skogsnarv	LC
<i>Myosotis scorpioides var. scorpioides</i>	luhtalemmikki	förgätmigej	LC
<i>Oxalis acetosella</i>	käenkaali	harsyra	LC
<i>Paris quadrifolia</i>	sudenmarja	trollbär, ormbär	LC
<i>Phragmites australis</i>	järviruoko	vass	LC
<i>Picea abies ssp. abies</i>	euroopankuusi	gran	LC
<i>Plantago major ssp. intermedia</i>	rantapiharatamo	strandgroblad	LC
<i>Poa pratensis</i>	niittynurmikka	ängsgröe	LC
<i>Polypodium vulgare</i>	kallioimarre	stensöta	LC
<i>Populus tremula</i>	haapa	asp	LC
<i>Potentilla anserina ssp. anserina</i>	pihaketohanhikki	gåsört	LC
<i>Potentilla erecta</i>	rätvänä	blodrot	LC
<i>Pteridium aquilinum</i>	sananjalka	örnbräken	LC
<i>Quercus robur</i>	tammi	ek	LC
<i>Ranunculus acris ssp. acris</i>	piennarniittyleinikki	solöga, smörblomma	LC
<i>Ranunculus repens</i>	rönsyleinikki	revsmörblomma	LC
<i>Ribes nigrum</i>	mustaherukka	svart vinbär, tiströn	LC
<i>Rubus saxatilis</i>	lillukka	stenhallon, stembär	LC
<i>Rumex acetosella</i>	ahosuolaheinä	bergsyra	LC
<i>Salix caprea</i>	raita	sälg	LC
<i>Silene dioica</i>	puna-ailakki	rödblära, skogslüst	LC
<i>Solidago virgaurea ssp. virgaurea</i>	metsäkultapiisku	gullris	LC
<i>Sorbus aucuparia ssp. aucuparia</i>	pihlaja	rönn	LC
<i>Stellaria graminea</i>	heinätähtimö	grässtjärnblomma	LC
<i>Taraxacum sp.</i>	voikukka	maskros	LC
<i>Trientalis europaea</i>	metsätähti	skogstjärna	LC
<i>Vaccinium myrtillus</i>	mustikka	blåbär	LC
<i>Vaccinium vitis-idaea</i>	puolukka	lingon	LC
<i>Valeriana sambucifolia ssp. sambucifolia</i>	lehtovirmajuuri	flädervänderot	LC
<i>Veronica chamaedrys</i>	nurmitädyke	teveronika	LC
<i>Veronica officinalis</i>	rohtotädyke	ärenpris	LC
<i>Vicia sepium</i>	aitovirna	häckvicker	LC
<i>Viola riviniana</i>	metsäorvokki	skogsviol	LC

## Raasepori. Skärlandet, Kummeludden – Luontoselvitys 2013 – Kartta 1



Kartta: ©Silvestris luontoselvitys oy/pohjakartta: Maanmittauslaitos, Maastotietokanta 1/2013





RASEBORG, RAASEPORI  
KUMMELUDDEN

ÄNDRING AV STRANDETALJPLAN, FÖRSLAG  
En del av fastighet Lillgård-Vestergård 710-421-1-61  
Kvarteret 10 samt jord- och skogsbruksområden.

RANTA-ASEMAKAAVAN MUUTOS, EHDOTUS  
Osa tilasta Lillgård-Vestergård 710-421-1-61  
Kortteli 10 sekä maa- ja metsätalousalueet.

Skala/Mittakaava 1:2000

## PLANBETECKNINGAR OCH BESTÄMMELSER: KAAVAMERKINNÄT JA MÄÄRÄYKSET:

RA

Kvartersområde för fritidsbostäder  
Inom kvartersområdet får på anvisade byggnadsytor uppföras en fritidsbostadsbyggnad (as) och en bastu (sa). Inga andra byggnader får uppföras. I kvarter 10 tillåts bara en tomt.

Loma-asuntojen korttelialue.  
Korttelialueelle saa osoitetuille rakennusaloille rakentaa yhden loma-asuinrakennuksen (as) ja yhden saunan (sa). Muita rakennuksia ei saa rakentaa. Korttelissa 10 on sallittu vain yksi tontti.

MY

Jord- och skogsbruksområde med särskilda miljövärden.  
Området bör bevaras i ett så naturligt tillstånd som möjligt. Endast sådana åtgärder, som varken äventyrar eller inverkar negativt på områdets naturvärden, får utföras i området.

Maa- ja metsätalousalue, jolla on erityisiä ympäristöarvoja.  
Alue tulee säilyttää mahdollisimman luonnonmukaisena. Alueella saa suorittaa ainoastaan sellaisia toimenpiteitä, jotka eivät vaaranna tai eivät vaikuta kielteisesti alueen luonnonarvoihin.

— ... —

Linje 3 m utanför planområdets gräns.

3 metriä kaava-alueen rajan ulkopuolella oleva viiva.

————

Kvarters-, kvartersdels- och områdesgräns.

Korttelin, korttelinosan ja alueen raja.

— . . . —

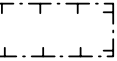
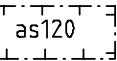
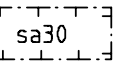
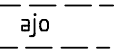
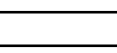
Gräns för delområde.

Osa-alueen raja.

————

Riktgivande tomt-/byggnadsplatsgräns.

Ohjeellinen tontin/rakennuspaikan raja.

2	Kvartersnummer. Korttelin numero.
1	Nummer på riktgivande tomt/byggnadsplats. Ohjeellisen tontin/rakennuspaikan numero.
I	Romersk siffra anger största tillåtna antalet våningar i byggnaderna, i byggnaden eller i en del därav. Roomalainen numero osoittaa rakennusten, rakennuksen tai sen osan suurimman sallitun kerrosluvun.
	Byggnadsyta. Rakennusala.
	Byggnadsyta för fritidsbostad Loma-asunnon rakennusala
	Byggnadsyta för bastubyggnad Saunarakennuksen rakennusala
	Instruktiv körförbindelse. Ohjeellinen ajoyhteys.
	Gata/Planväg. Katu/Kaavatie.

#### Allmänna bestämmelser:

Byggnaderna ska ha sadeltak. Trä ska vara det huvudsakliga byggmaterialet. Byggnaderna ska anpassas till miljöförhållandena och landskapsbilden i området, särskilt när det gäller volymgestaltning, färgsättning och placering.

Taktäckningsmaterialet ska vara matt mörkgrå eller svart, på stället falsad plåt eller takfilt. Ytor som framträder starkt i landskapet, glänsande ytor och ytor som reflektera i ljus tillåts inte.

Om byggnader placeras på en sluttande del av byggplatsen, ska de terrasseras efter terrängen för undvikande av höga socklar som inte passar in i miljön.

Det är tillåtet att bygga vattentoalett under förutsättning att byggplatsen ansluts till det regionala avloppsnätet. I annat fall är det förbjudet att bygga vattentoalett.

## **Yleiset määräykset:**

**Rakennusten tulee olla harjakattoisia. Pääasiallinen rakennusmateriaali tulee olla puu. Rakennukset tulee sopeuttaa alueen ympäristöolosuhteisiin ja maisemakuvaan erityisesti massoitteleen ja värityksen ja sijainnin osalta.**

**Katteena tulee käyttää mattasävyistä tumman harmaata tai mustaa paikalla saumattua peltikatetta tai huopakatetta. Sävyltään voimakkaasti maisemassa erottuvia, kiiltäviä tai valossa heijastavia pintoja ei sallita.**

**Mikäli rakennukset sijoittuvat viettävälle rakennuspaikan osalle, tulee rakennukset porrastaa maaston mukaan siten, ettei ympäristöön sopeutumattomia korkeita sokkeleita muodostu.**

**Vesivessan rakentaminen on sallittu, mikäli rakennuspaikka liittyy alueelliseen jätevesiverkoston. Muussa tapauksessa vesivessan rakentaminen on kielletty.**

Baskartan för planläggning uppfyller kraven i förordningen om planläggningsmätning.

pv.kk.vvvv

Kaavoituksen pohjakartta täyttää kaavoitusmittausasetuksen vaatimukset

Stadsgeodet  
Kaupungingeodeetti

PENTTI VILJANMAA

Härmed intygar jag, att detaljplanekartan överensstämmer med Raseborgs stadsstyrelse el. -fullmäktige beslut \_\_\_\_\_.20\_\_ under \_\_\_ § i protokollet.

Täten todistan, että asemakaavakartta on Raaseporin kaupunginhallituksen tai -valtuuston pöytäkirjan \_\_\_\_\_.20\_\_ , \_\_\_ §:n kohdalla tekemän päätöksen mukainen.

På tjänstens vägnar: stadssekreterare

Viran puolesta: kaupunginsihteerii THOMAS FLEMMICH

Behandling/Käsittely	Ritn.nr./Piir.nro	Dat./Pvm.		
Laga kraft / Lainvoimainen				
SFGE, förslag / KVALT, ehdotus				
STDS, förslag / KH, ehdotus				
PLANLN, förslag / KAAVLTK, ehdotus				
Offentligen framlagd, förslag / Julkisesti nähtävillä, ehdotus		xx.xx.-xx.xx.20xx		
PLANLN, förslag / KAAVLTK, ehdotus		xx.xx.20xx		
<b>ÄNDRING AV DETALJPLAN FÖR KUMMELUDDEN FÖRSLAG KUMMELUDDENIN RANTA-ASEMAKAAVAN MUUTOS EHDOTUS</b>				
Konsult/Konsultti		Daterad/Päiväys		
Seppo Lamppu tmi, Seppo Lamppu DI	stadsplaneringsarkitekt kaupunkisuunnitteluarkkitehti SIMON STORE	15.10.2014		
Beredare/Valmistelija SKL	Arkivnummer/Arkistonumero	Diarienummer/Diarionumero	Planbeteckning/Kaavatunnus	Ritningsnummer/Piirustusnumero
Ritad av/Piirtänyt SKL		XXX/20XX	7723	32-14



Planbeteckning  
Kaavatunnus  
7723

Riktningsnummer  
Piirustusnumero  
33-14

Bilaga  
Liite  
**7**

ILLUSTRATION

HAVAINNEKUVA



# Bilaga 8

Blankett för uppföljning av detaljplanen

## Basuppgifter och sammandrag

Kommun	710 Raseborg	Datum för ifyllning	02.11.2014
Planens namn	Ändring av stranddetaljplanen av Kummeludden		
Datum för godkännande		Förslagsdatum	15.10.2014
Godkännare		Dat. för meddel. om anh.gör.	26.06.2014
Godkänd enligt paragraf		Kommunens plankod	
Genererad plankod			
Planområdets areal [ha]	3,1128	Ny detaljplaneareal [ha]	
Areal för underjordiska utrymmen [ha]		Detaljplaneändringens areal [ha]	3,1128

**Stranddetaljplan**      Strandlinjens längd [km] 0,02  
 Byggplatser [antal]      Med egen strand      Utan egen strand  
 Fritidsbost.byggpl. [antal] Med egen strand      Utan egen strand 1

Områdesreserveringar	Areal [ha]	Areal [%]	Våningsyta [m <sup>2</sup> vy]	Exploateringsstal [e]	Ändring i areal [ha +/-]	Ändring i våningsyta [m <sup>2</sup> vy +/-]
<b>Sammanlagt</b>	<b>3,1128</b>	<b>100,0</b>	<b>150</b>	<b>0,00</b>	<b>0,0000</b>	<b>0</b>
A sammanlagt						
P sammanlagt						
Y sammanlagt						
C sammanlagt						
K sammanlagt						
T sammanlagt						
V sammanlagt						
R sammanlagt	0,3958	12,7	150	0,04	0,0638	0
L sammanlagt	0,1196	3,8			-0,1140	0
E sammanlagt						
S sammanlagt						
M sammanlagt	2,5974	83,4			0,0502	
W sammanlagt						

Underjordiska utrymmen	Areal [ha]	Areal [%]	Våningsyta [m <sup>2</sup> vy]	Ändring i areal [ha +/-]	Ändring i våningsyta [m <sup>2</sup> vy +/-]
<b>Sammanlagt</b>					

## Underbeteckningar

Områdesreserveringar	Areal [ha]	Areal [%]	Våningsyta [m <sup>2</sup> vy]	Exploateringstal [e]	Ändring i areal [ha +/-]	Ändring i våningsyta [m <sup>2</sup> vy +/-]
<b>Sammanlagt</b>	<b>3,1128</b>	<b>100,0</b>	<b>150</b>	<b>0,00</b>	<b>0,0000</b>	<b>0</b>
<b>A sammanlagt</b>						
<b>P sammanlagt</b>						
<b>Y sammanlagt</b>						
<b>C sammanlagt</b>						
<b>K sammanlagt</b>						
<b>T sammanlagt</b>						
<b>V sammanlagt</b>						
<b>R sammanlagt</b>	0,3958	12,7	150	0,04	0,0638	0
RA	0,3958	100,0	150	0,04	0,0638	0
<b>L sammanlagt</b>	0,1196	3,8			-0,1140	0
Gator	0,1196	100,0			-0,1140	0
<b>E sammanlagt</b>						
<b>S sammanlagt</b>						
<b>M sammanlagt</b>	2,5974	83,4			0,0502	
M					-2,5472	
MY	2,5974	100,0			2,5974	
<b>W sammanlagt</b>						

# Liite 8

## Asemakaavan seurantalomake

### Asemakaavan perustiedot ja yhteenveto

<b>Kunta</b>	710 Raasepori	<b>Täyttämispvm</b>	02.11.2014
<b>Kaavan nimi</b>	Kummeluddenin ranta-asemakaavan muutos		
<b>Hyväksymispvm</b>		<b>Ehdotuspvm</b>	15.10.2014
<b>Hyväksyjä</b>		<b>Vireilletulosta ilm. pvm</b>	26.06.2014
<b>Hyväksymispykälä</b>		<b>Kunnan kaavatunnus</b>	
<b>Generoitu kaavatunnus</b>			
<b>Kaava-alueen pinta-ala [ha]</b>	3,1128	<b>Uusi asemakaavan pinta-ala [ha]</b>	
<b>Maanalaisten tilojen pinta-ala [ha]</b>		<b>Asemakaavan muutoksen pinta-ala [ha]</b>	3,1128

<b>Ranta-asemakaava</b>	<b>Rantaviivan pituus [km]</b>	0,02
<b>Rakennuspaikat [lkm]</b>	<b>Omarantaiset</b>	<b>Ei-omarantaiset</b>
<b>Lomarakennuspaikat [lkm]</b>	<b>Omarantaiset</b>	<b>Ei-omarantaiset</b>

Aluevaraukset	Pinta-ala [ha]	Pinta-ala [%]	Kerrosala [k-m <sup>2</sup> ]	Tehokkuus [e]	Pinta-alan muut. [ha +/-]	Kerrosalan muut. [k-m <sup>2</sup> +/-]
<b>Yhteensä</b>	<b>3,1128</b>	<b>100,0</b>	<b>150</b>	<b>0,00</b>	<b>0,0000</b>	<b>0</b>
A yhteensä						
P yhteensä						
Y yhteensä						
C yhteensä						
K yhteensä						
T yhteensä						
V yhteensä						
R yhteensä	0,3958	12,7	150	0,04	0,0638	0
L yhteensä	0,1196	3,8			-0,1140	0
E yhteensä						
S yhteensä						
M yhteensä	2,5974	83,4			0,0502	
W yhteensä						

Maanalaiset tilat	Pinta-ala [ha]	Pinta-ala [%]	Kerrosala [k-m <sup>2</sup> ]	Pinta-alan muut. [ha +/-]	Kerrosalan muut. [k-m <sup>2</sup> +/-]
<b>Yhteensä</b>					

Rakennussuojelu	Suojellut rakennukset		Suojeltujen rakennusten muutos	
	[lkm]	[k-m <sup>2</sup> ]	[lkm +/-]	[k-m <sup>2</sup> +/-]
<b>Yhteensä</b>				



## Alamerkinnt

Aluevaraukset	Pinta-ala [ha]	Pinta-ala [%]	Kerrosala [k-m <sup>2</sup> ]	Tehokkuus [e]	Pinta-alan muut. [ha +/-]	Kerrosalan muut. [k-m <sup>2</sup> +/-]
<b>Yhteensä</b>	<b>3,1128</b>	<b>100,0</b>	<b>150</b>	<b>0,00</b>	<b>0,0000</b>	<b>0</b>
A yhteensä						
P yhteensä						
Y yhteensä						
C yhteensä						
K yhteensä						
T yhteensä						
V yhteensä						
R yhteensä	0,3958	12,7	150	0,04	0,0638	0
RA	0,3958	100,0	150	0,04	0,0638	0
L yhteensä	0,1196	3,8			-0,1140	0
Kadut	0,1196	100,0			-0,1140	0
E yhteensä						
S yhteensä						
M yhteensä	2,5974	83,4			0,0502	
M					-2,5472	
MY	2,5974	100,0			2,5974	
W yhteensä						