



Program för deltagande och bedömning / Osallistumis- ja arviointisuunnitelma

Kommun / Kunta

Raseborg / Raasepori

Planens namn / Kaavan nimi

Gamla stadshuset / Vanha kaupungintalo

Detaljplaneändring / Asemakaavamuutos

Planområdet omfattar fastigheterna 710-3-1031-1, 710-3-9903-0, 710-1-9903-0 och en del av fastigheten 710-1-9901-0 (Kungsgatan).

Kaava-alue käsittää kiinteistöt 710-3-1031-1, 710-3-9903-0, 710-1-9903-0 ja osa kiinteistöstä 710-1-9901-0 (Kuninkaankatu)

Uppgörare /Laatia

Raseborgs stad / FCG Design och planering Ab
Raaseporin kaupunki/FCG Suunnittelu ja tekniikka Oy

Plannummer / Kaavanumero

7714, Dnr 320/2014

Datering/Päiväys

6.3.2014

Revidering/päivitys

15.08.2019

1. Inledning

Programmet för deltagande och bedömning (PDB) har gjorts enligt markanvändnings- och bygglagen 63 §. Det innehåller en generell beskrivning av planeringsområdet, preliminära målsättningar, planeringsläget, befintliga och kommande utredningar, verkningar som utreds i samband med planläggningen samt en riktgivande tidtabell för planläggningen. Därtill innehåller det förfarandet för deltagande och en lista på intressenter. PDB uppdateras vid behov under arbetets gång och finns att läsa på stadens hemsidor www.raseborg.fi samt på stadsplaneringsenheten, Raseborgsvägen 37 10650 Ekenäs, under hela planläggningstiden.

2. Initiativ och planeringsbehov

Ändringen av detaljplanen sker på Raseborg stads initiativ. Det finns ett behov av att revidera hela kvarterets samt spruthuskvärens planmässiga målsättningar så att de motsvarar nuvarande samt framtida aktörers behov.

3. Målsättningar

Detaljplanens huvudmålsättning är att utveckla miljön kring Rådhusorget i Ekenäs genom att granskagällande detaljplan så att den motsvarar områdets företagares och kommande aktörers behov. I de byggnader som i gällande detaljplan är skyddade utreds möjligheterna till boende och till affärsutrymmen.

I samband med planläggningen utreds frågor som berör bl.a. byggnadsskydd, trafik, stadsbild men även projektets indirekta inverkan på utvecklingen av näringslivet i närområdet. Målet är att genom projektet stärka Ekenäs gamla centrumområdes funktion som ett mångsidigt och livskraftigt område för boende, service och näringsliv. Målsättningen är även att säkerställa ett högklassigt byggande och ställa krav på byggandets anpassning till den byggda kulturmiljön.

4. Planeringsområde

Planeringsområdet består i stadsdel 3 av kvarter 1031 (f.d. stadshuset) samt av en del av kvarter 9903 i stadsdel 1 (spruthuskvären) i Ekenäs centrum. Området gränsar i söder mot Gustav Wasas gata, i öster mot Drottninggatan och i norr mot Skomakaregränden.

1. Johdanto

Osallistumis- ja arviointisuunnitelma (OAS) on laadittu maankäyttö- ja rakennuslain 63 §:n mukaisesti. Se sisältää pääpiirteissään suunniteltavan alueen kuvauksen, alustavat tavoitteet, nykyisen suunnitelutilanteen, olemassa olevat ja laadittavat selvitykset, kaavoituksen yhteydessä selvitettävät vaikutukset sekä kaavoituksen tavoitteellisen aikataulun. Lisäksi siitä ilmenee hankkeen vuorovaikutusmenetely ja osalliset. OAS päivitetään tarpeen mukaan työn edetessä ja se on luettavissa kaupungin kotisivuilla, osoitteissa www.raasepori.fi sekä kaavoitusyksikössä, osoitteessa Raaseporintie 37, 10300 Tammisaari, koko kaavoituksen ajan.

2. Aloite ja suunnittelun tarve

Aloite asemakaavan muuttamiseksi on tehnyt Raaseporin kaupunki. On olemassa tarve päivittää koko korttelin ja Ruiskuhuoneen puistikon kaavalliset tavoitteet vastaamaan alueen nykyisten ja tulevien toimijoiden tarpeita.

3. Tavoitteet

Päätavoitteena asemakaavalla on kehittää Tammissaaren Raatihuoneentorin ympäristöä tarkistamalla voimassa olevaa asemamakaavaa vastaamaan alueen yrittäjien ja tulevien toimijoiden tarpeita. Nykyisiin asemakaavalla suojeltuihin rakennuksiin selvitetään mahdollisuudet asumiseen sekä liiketiloihin.

Kaavoituksen yhteydessä selvitetään rakennussuojeluun, liikenteeseen ja kaupunkikuvaan liittyviä kysymyksiä, sekä lisäksi hankkeen epäsuorat vaikutukset lähialueen elinkeinotoiminnan kehittämiseksi. Tavoitteena on hankkeen kautta vahvistaa Tammissaaren vanhan keskusta-alueen toimimista asumisen, palvelujen ja elinkeinotoiminnan monipuolisuutta alueena. Lisäksi tavoitteena on taata korkea- luokkaista rakentamista ja asettaa vaatimuksia rakennuksen sopeuttamisessa rakennettuun kulttuuriympäristöön.

4. Suunnittelualue

Suunnittelualue käsittää kaupunginosassa 3 korttelin 1031 (ent. kaupungintalo) sekä osan korttelia 9903 kaupunginosassa 1 (Ruiskuhuoneen puistikko) Tammissaaren keskustassa. Alue rajautuu etelässä Kustaa Vaasan katuun, idässä Kuningattarenkatuun ja pohjoisessa Suutarinkujaan.

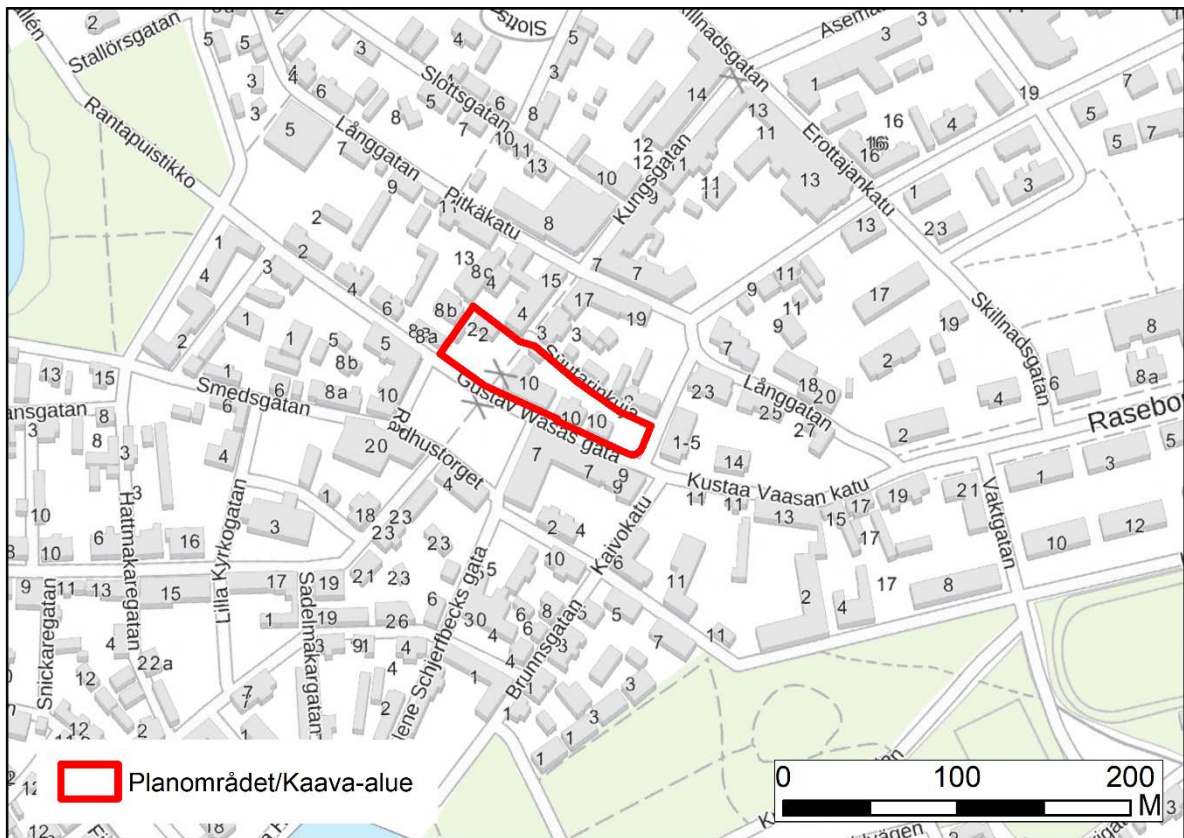


Bild 1. Planområdets läge

Kuva 1. Kaava-alueen sijainti

Beskrivning av planeringsområde

Planeringsområdet ligger vid Gustav Wasas gata in till Rådhusforget. Planeringsområdet består av bebyggd stadsmiljö med byggnadsbestånd från olika tidsperioder samt två mindre parkområden. Området används i nuläget för affärsverksamhet, ämbetsverksamhet samt som park.

Alla byggnader är skyddade i detaljplanen.

Suunnittelualueen kuvaus

Suunnittelualue sijaitsee Kustaa Vaasan kadun varressa Raatihuoneentorin vieressä. Suunnittelualue muodostuu rakennetusta kaupunkiympäristöstä, jossa on eri aikakausien rakennuskantaa, sekä kahdesta pienemmästä puistosta. Alue on nykytilanteessa yritys-, virasto- sekä puisto käytössä.

Kaikki rakennukset ovat asemakaavalla suojeltuja.

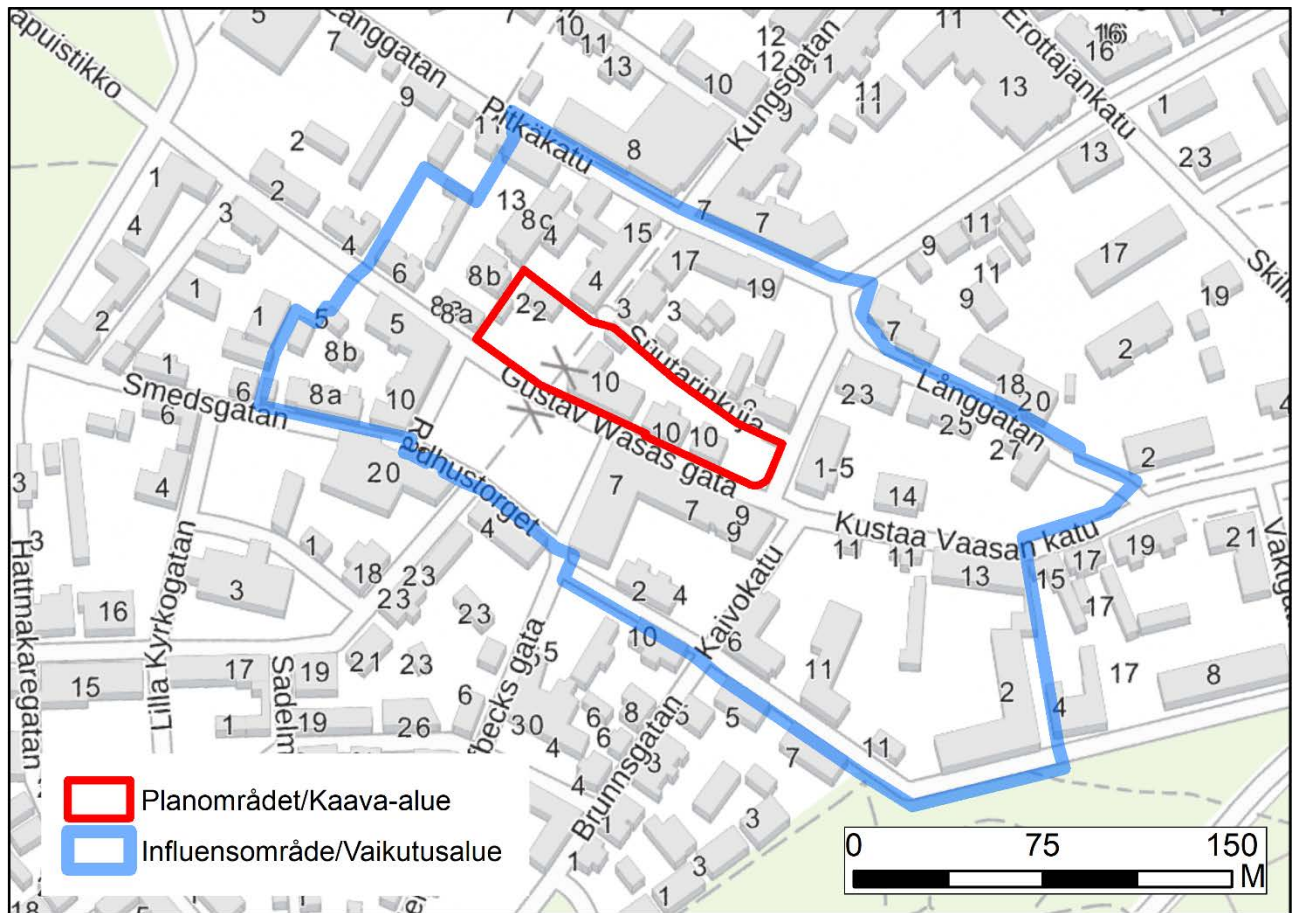


Bild 2. Planområdet och influensområde

Kuva 2. Kaava-alue ja vaikutusalue

Markägoförhållanden

Området ägs av Raseborgs stad.

Maanomistus

Alue on Raaseporin kaupungin omistuksessa.

Naturområde

På planområdet finns två mindre parkområden samt bebyggd stadsmiljö

Luonnonympäristö

Kaava-alueella on kaksi pientä puistoa, muutoin alue on rakennettua kaupunkiympäristöä.

Kommunalteknik

Området är kopplat till stadens vattenförsörjningsnät samt till fjärrvärmnätet.

Kunnallistekniikka

Alue on kytketty kaupungin vesihuoltoverkkoon sekä kaukolämpöverkkoon.

5. Planeringens utgångsläge

Riksomfattande mål för områdesanvändning

De riksomfattande målen för områdesanvändningen styr planeringen av områdesanvändningen på nationell nivå och är grunden till mera detaljerad planering. De riksomfattande målen för områdesanvändningen har en uppgift att stöda och främja förverkligandet av markanvändnings- och bygglagens allmänna och generella målsättningar. Centrala av dessa målsättningar är en hållbar utveckling och en god livsmiljö.

5. Suunnittelutilanne

Valtakunnalliset alueidenkäyttötavoitteet

Valtakunnalliset alueidenkäyttötavoitteet ohjaavat maankäytön suunnittelua valtakunnallisella tasolla ja ovat tarkemman suunnittelun ohjeena. Valtakunnallisten alueidenkäyttötavoitteiden tehtävänä on osaltaan tukea ja edistää maankäyttö- ja rakennuslain yleisten tavoitteiden ja laissa määriteltyjen alueidenkäytön suunnittelun tavoitteiden saavuttamista. Keskeisimpiä näistä tavoitteista ovat kestävä kehitys ja hyvä elinympäristö.

Planområdet ingår i område klassat som byggd kulturmiljö av riksintresse (RKY 2009). RKY-inventeringen har utförts av Museiverket och utgör, enligt statsrådets beslut om byggda kulturmiljöer, från och med den 1 januari 2010 en sådan inventering som avses i de riksomfattande målen för områdesanvändningen enligt markanvändnings- och bygglagen.

Statsrådets beslut av den 14 december 2017 om de riksomfattande målen för områdesanvändningen trädde i kraft den 1 april 2018. Beslutet kräver att nationellt värdefulla kulturmiljöer och naturarv, liksom även deras regionala mångfald och tidsskikt i dem, tryggas i planeringen på landskapsnivå och kommunernas planläggning samt i statliga myndigheters verksamhet. Enligt de riksomfattande målen för områdesanvändningen baserar sig helheten av kulturmiljöer i Finland på nationella inventeringar som myndigheterna gör av nationellt värdefulla landskapsområden, byggda kulturer av riksintresse (RKY) och arkeologiska objekt av riksintresse.

Landskapsplanering

Nylands landskapsplan har fastställts av miljöministeriet 8.11.2006. För Västra Nylands del har den kompletterats med följande etapper:

1. etapplandskapsplan, fastställd 2012:
 - avfallshanteringens områdesbehov på lång sikt
 - områdesreserveringar för stenmaterialsförsörjning
 - motorsport- och skjutbanor
 - trafikdepåer och terminaler
 - omfattande enhetliga skogsområden
2. etapplandskapsplan, fastställd 2016:
 - en fungerande och hållbar samhällsstruktur
 - ett trafiksystem som stödjer strukturen
 - handelns servicenät
 - ett byanät på landskapsnivå
4. etapplandskapsplan, fastställd 2017:
 - näringar och innovationsverksamhet
 - logistik
 - vindkraft
 - grönstruktur
 - kulturmiljöer

För tillfället uppgörs Nylandsplanen 2050.

Inom planeringsområdet har följande beteckningar och bestämmelser anvisats i sammanställningen av de fastställda landskapsplanerna:

- Område för centrumfunktioner, regioncentrum
- Område för tätortsfunktioner
- Kulturmiljö av intresse på landskapsnivå
- Byggd kulturmiljö av riksintresse (RKY 2009)

Kaava-alue kuuluu alueeseen, joka on luokiteltu Valtakunnallisesti merkittävaksi rakennetuksi kulttuuriympäristöksi (RKY 2009). RKY on Museoviraston laatima inventointi, joka on valtioneuvoston päätöksellä otettu maankäyttö- ja rakennuslakiin perustuvien valtakunnallisten alueidenkäyttötavoitteiden tarakoittamaksi inventoinniksi rakennetun kulttuuriympäristön osalta 1.1.2010 alkaen.

Valtioneuvoston valtakunnallisia alueidenkäyttötavoitteita koskeva 14.12.2017 tehty päätös tuli voimaan 1.4.2018. Päätös edellyttää, että valtakunnallisesti arvokkaiden kulttuuriympäristöjen ja luonnonperinnön arvot, kohteiden alueellinen monimuotoisuus ja ajallinen kerroksisuus turvataan maakuntien suunnittelussa ja kuntien kaavoituksessa sekä valtion viranomaisten toiminnassa. Valtakunnallisten alueidenkäyttötavoitteiden mukaan suomalaisen kulttuuriympäristön kokonaisuus perustuu viranomaisten laatimiin valtakunnallisiin inventointeihin, jotka koskevat valtakunnallisesti arvokkaita maisema-alueita, valtakunnallisesti merkittäviä rakennettuja kulttuuriympäristöjä (RKY) ja valtakunnallisesti merkittäviä arkeologisia kohteita.

Maakuntakaavoitus

Uudenmaan maakuntakaava on vahvistettu ympäristöministeriössä 8.11.2006. Länsi-Uudenmaan alueella sitä täydennetty myöhemmin seuraavasti:

1. vaihemaakuntakaava, lainvoimaiseksi 2012:
 - jätehuollon pitkän aikavälin aluetarpeet
 - kiviaineshuollon alueet
 - moottoriturheilu- ja ampumarata-alueetliikenteen
 - varikot ja terminaalit
 - laajat yhtenäiset metsätalousalueet
2. vaihemaakuntakaava, lainvoimaiseksi 2016:
 - toimiva ja kestävä yhdyskuntarakenne
 - rakennetta tukeva liikennejärjestelmä
 - kaupan palveluverkko
 - maakunnallinen kyläverkko
4. vaihemaakuntakaava, lainvoimaiseksi 2017:
 - elinkeinot ja innovaatiotoiminta
 - logistiikka
 - tuulivoima
 - viherrakenne
 - kulttuuriympäristöt

Uusimaa-kaava 2050 – hanke on vireillä.

Suunnittelualueelle kohdistuvat vahvistettujen maakuntakaavojen yhdistelmässä seuraavat merkinnät ja määräykset:

- Keskustatoimintojen alue, seutukeskus
- Taajamatoimintojen alue
- Maakunnallisesti merkittävä kulttuuriympäristö
- Valtakunnallisesti merkittävä rakennettu kulttuuriympäristö (RKY 2009)

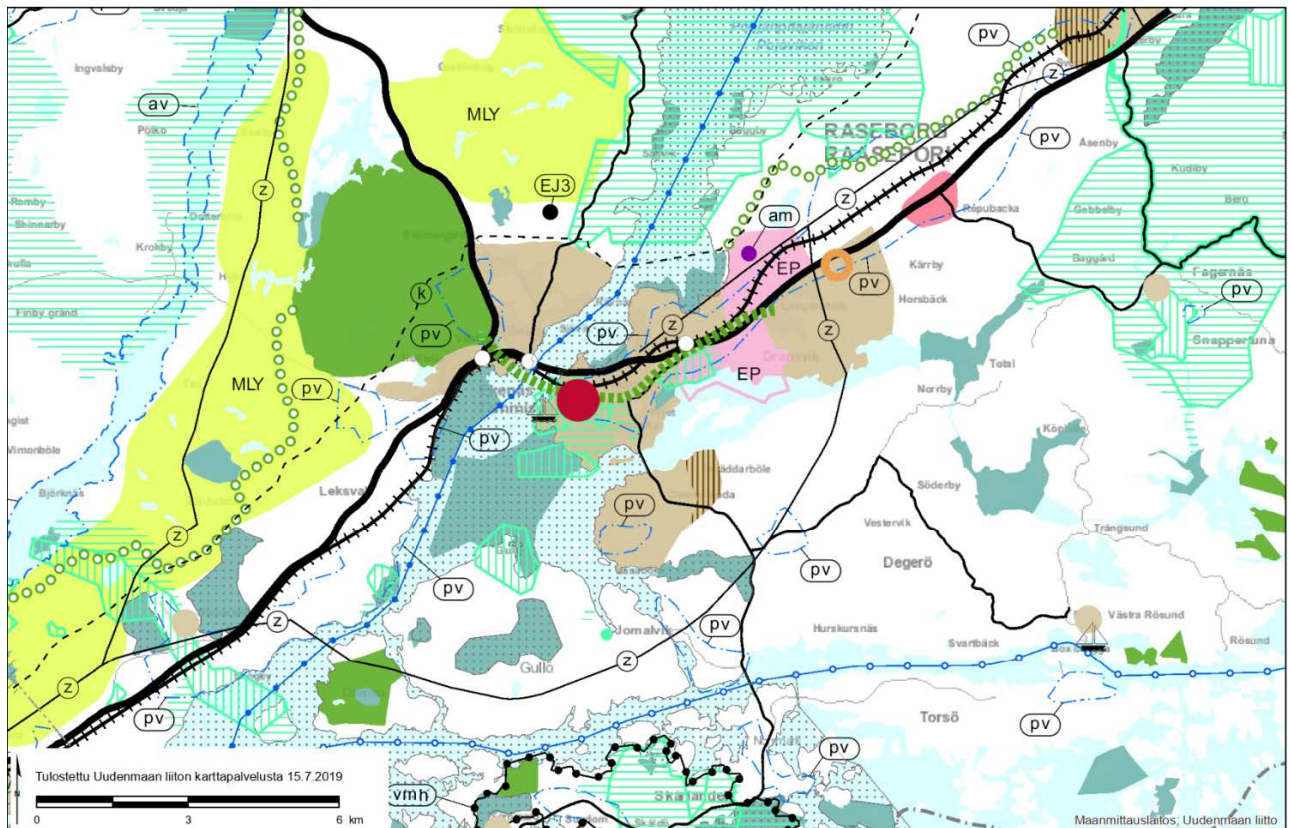


Bild 3. Sammanställning av landskapsplanen

Kuva 3. Maakuntakaavan yhdistelmä

Generalplanering

I området finns ingen generalplan med rättsverknningar.

Detaljplanering

I området gäller detaljplanen för Ekenäs centrum, lagakraftvunnen 21.1.2002. I detaljplanen är området anvisat som kvartersområde för förvaltnings- och ämbetsverksamhet samt som park.

Tomten har även anvisats som område där miljön bevaras med följande planbestämmelse:
Vid skötseln av området bör särskilt beaktas områdets historiska värde samt bevarandet av byggnader, terrängformationer och vegetation. Nybyggnation bör förbättra stadsbilden och anpassas till förefintligt byggnadsbestånd och förefintlig miljö.

Fastigheternas byggnader har även anvisats som byggnader som bör skyddas.

Yleiskaavoitus

Alueella ei ole voimassa oikeusvaikutteista yleiskaavaa.

Asemakaavoitus

Alueella on voimassa Tammisaaren keskustan asemakaava, lainvoimainen 21.1.2002. Asemakaavassa alue on osoitettu hallinto- ja virastorakennusten korttelialueeksi sekä puistoksi.

Tontti on myös osoitettu alueeksi, jolla ympäristö säilytetään seuraavalla kaavamääräyksellä:
Alueen hoidossa tulee erityistä huomiota kiinnittää alueen historialliseen arvoon sekä rakennusten, maastomuotojen ja kasvillisuuden säilyttämiseen. Uudisrakentamisen tulee olla kaupunkikuvaa parantava sekä sopeutua olemassa olevaan rakennuskantaan ja ympäristöön.

Kiinteistöjen rakennukset on osoitettu rakennuksiksi, jotka on suojeltava.

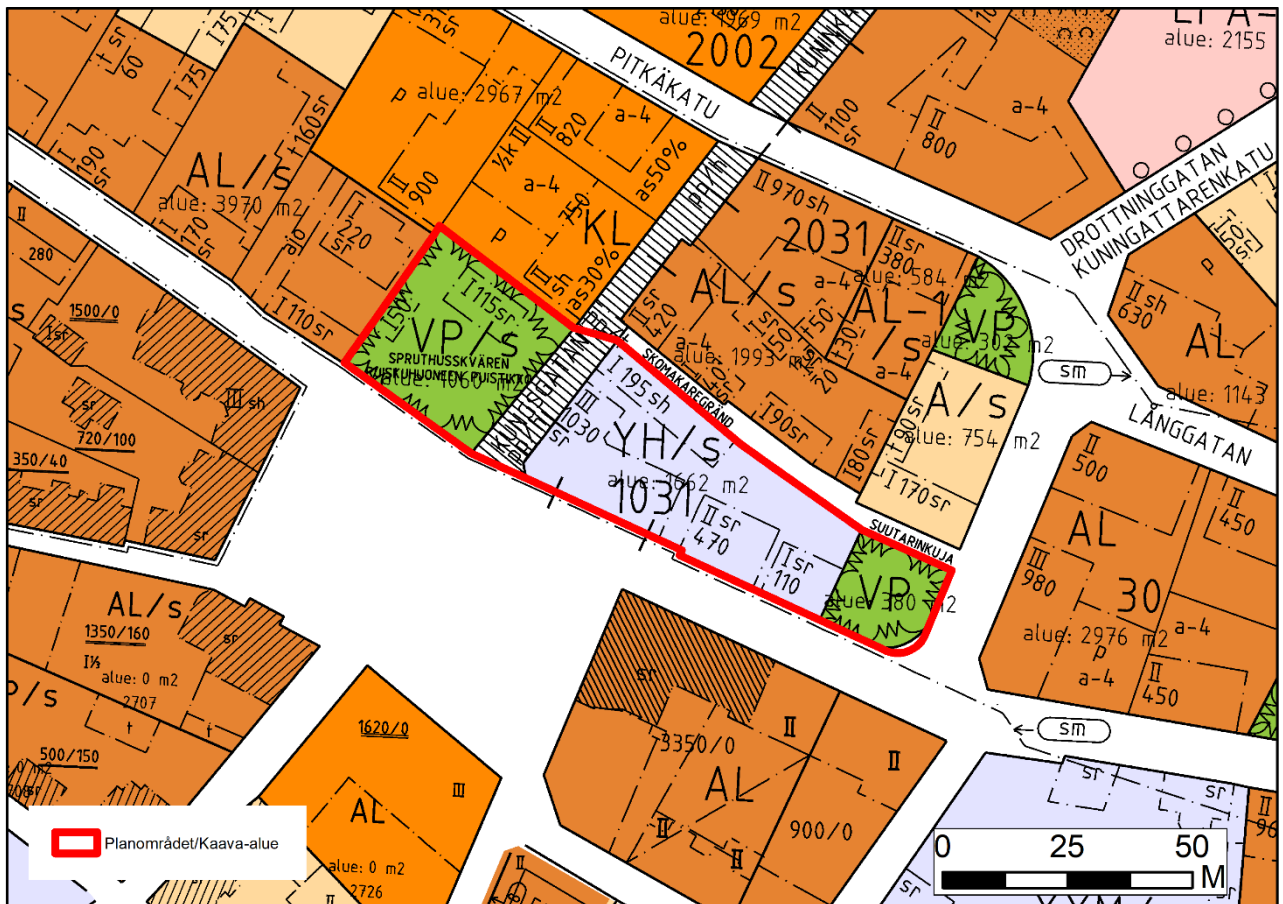


Bild 4. Gällande detaljplanen

Kuva 4. Voimassa oleva asemakaava

Byggnadsordning

Raseborgs stads byggnadsordning har godkänts 14.5.2018 av stadsfullmäktigen och den har fastställts 5.7.2018.

Byggförbud

Området är inte i byggförbud.

Rakennusjärjestys

Raaseporin kaupungin rakennusjärjestys on hyväksytty kaupunginvaltuustossa 14.5.2018 ja se on tullut voimaan 5.7.2018.

Rakennuskielto

Alue ei ole rakennuskiellossa.

6. Bedömningen av konsekvenserna och utredningar

Bedömning av konsekvenser

Enligt markanvändnings- och bygglagens 9 § skall en plan grunda sig på planering som omfattar bedömning av de betydande konsekvenserna av planen och på sådana undersökningar och utredningar som planering kräver. Under planeringsprocessen skall utredas planens miljökonsekvenser, inberäknat samhällsekonomiska, sociala, kulturella och övriga konsekvenser. Alla utredningar måste täcka hela det område, inom vilket planen kan anses ha väsentliga konsekvenser.

Enligt MBF 1§ bedöms följande konsekvenser:

- 1) människors levnadsförhållanden och livsmiljö,

6. Vaikutusten arviointi ja suunnittelualueen selvitykset

Vaikutusten arviointi

Maankäyttö- ja rakennuslain 9 §:n mukaan kaavan tulee perustua kaavan merkittävät vaikutukset arvioivaan suunnitteluun ja sen edellyttämiin tutkimuksiin ja selvityksiin. Kaavaa laadittaessa on tarpeellisessa määrin selvitettävä suunnitelman ympäristövaikutukset, mukaan lukien yhdyskuntataloudelliset, sosiaaliset, kulttuuriset ja muut vaikutukset. Selvitykset on tehtävä koko siltä alueelta, jolla kaavalla voidaan arvioida olevan olennaisia vaikutuksia.

MRA 1 § mukaisesti arvioidaan kaavan vaikutukset:

- 1) ihmisten elinoloihin ja elinympäristöön
- 2) maa- ja kallioperään, veteen, ilmaan ja ilmastoon

- 2) marken och berggrunden, vattnet, luften och klimatet,
- 3) växt- och djurarter, naturens mångfald och naturresurserna,
- 4) region- och samhällsstrukturen, samhälls- och energiekonomin och trafiken,
- 5) stadsbilden, landskapet, kulturarvet och den byggda miljön,
- 6) utvecklingen av en fungerande konkurrens inom näringslivet.

UNICEF Finland har beviljat staden Raseborg Barnvänlig kommun -erkännandet 11.12.2015 och 17.1.2018. För erkännandet har staden förverkligt UNICEFs Barnvänlig kommun -modell. Målet för modellen är att främja exempelvis bedömningen av konsekvenserna för barn och barnens medverkan i beslutsfattandet. Med tanke på detta bedöms i planbeskrivningen utöver andra konsekvenser även särskilda konsekvenser för barn

Uppgjorda utredningar

Den byggda miljön har inventerats år 1992 (Asko Salokorpi: Centrumbebyggelse i Ekenäs. Rapport över bebyggelsen i stadsdelarna 1, 3, 5, 6).

Listan kompletteras under planläggningsprocessen.

7. Intressenter

Intressenter är enligt § 62 markanvändnings- och bygglagen markägarna på området och de vars boende, arbete eller övriga förhållanden kan påverkas betydligt av planen samt de myndigheter och sammanslutningar vars verksamhetsområde behandlas vid planeringen, åtminstone följande:

Regionala myndigheter

- Nylands NTM-central
- Nylands förbund
- Västra Nylands räddningsverk
- Polisinspektionen i Västra Nyland
- Museiverket /arkeologi
- Västra Nylands landskapsmuseum

Stadens myndigheter

- Miljö- och byggnadsnämnd
- Tekniska nämnden
- Miljöhälsovård
- Bildningsnämnden
- Raseborgs vatten

Övriga aktörer

- Karis Telefon Ab
- Ekenäs Energi
- Elisa Oyj
- TeliaSonera Finland Oyj
- Ekenäsnejdens Företagare r.f.
- Ekenäs företagargille
- Raseborgs företagare r.f.

- 3) kasvi- ja eläinlajeihin, luonnon monimuotoisuuteen ja luonnonvaroihin
- 4) alue- ja yhdyskuntarakenteeseen, yhdyskuntaja energiatalouteen sekä liikenteeseen
- 5) kaupunkikuvaan, maisemaan, kulttuuriperintöön ja rakennettuun ympäristöön
- 6) elinkeinoelämän toimivan kilpailun kehittymiseen

Suomen UNICEF on myöntänyt Raaseporin kaupungille Lapsiystävällinen kunta -tunnustuksen 11.12.2015 ja 17.1.2018. Tunnustuksen saamiseksi kaupunki on toteuttanut UNICEFin Lapsiystävällinen kunta -mallia. Mallin tavoitteena on edistää esimerkiksi lapsivaikutusten arviointia ja lasten osallisuutta päätöksenteossa. Tämän takia selostuksessa arvioidaan muiden vaikutuksien lisäksi myös erityisiä vaikutuksia lapsiin.

Laaditut selvitykset

Rakennettu ympäristö on inventoitu 1992 (Asko Salokorpi: Keskustarakentaminen Tammisaarella. Raportti rakennuksista kaupunginosissa 1, 3, 5, 6).

Listaa täydennetään kaavaprosessin aikana.

7. Osalliset

Osallisia ovat maankäyttö- ja rakennuslain 62 §:n mukaan alueen maanomistajat ja ne, joiden asumiseen, työntekoon tai muihin oloihin kaava saattaa huomattavasti vaikuttaa, sekä viranomaiset ja yhteisöt, joiden toimialaa suunnittelussa käsitellään. Kaavan osallisia ovat ainakin:

Seudulliset viranomaiset

- Uudenmaan ELY-keskus
- Uudenmaan liitto
- Länsi-Uudenmaan pelastuslaitos
- Länsi-Uudenmaan poliisilaitos
- Museovirasto /arkeologia
- Länsi-Uudenmaan maakuntamuseo

Kaupungin viranomaiset

- Ympäristö- ja rakennuslautakunta
- Tekninen lautakunta
- Ympäristöterveydenhuolto
- Sivistyslautakunta
- Raaseporin vesi

Muut toimijat

- Karjaan Puhelin Oy
- Tammisaaren energia
- Elisa Oyj
- TeliaSonera Finland Oyj
- Ekenäsnejdens Företagare r.f.
- Ekenäs företagargille
- Raaseporin Yrittäjät ry

Listan kan kompletteras under processens gång.

Intressenter har möjlighet att delta i beredningen av planen, bedöma verkningarna av planläggningen och skriftligt eller muntligt uttala sin åsikt om saken. Därtill kan man skicka respons via e-post till projektets kontaktpersoner.

8. Myndighetssamarbete

Myndighetssamråd ordnas vid behov enligt MBL 66 § och MRF 26 §. Under planläggningens gång ordnas vid behov också andra myndighetssamråd. Arbetsförhandlingar med stadens myndigheter ordnas också vid behov under planlägningsprocessen. Utlåtanden skall bes från myndigheterna enligt MBF 28§.

9. Information

Om planens anhängiggörande, framläggning av utkast, framläggning av förslag och till slut godkännande samt ikraftträdande kungörs. Kungörelserna publiceras på stadens officiella anslagstavla, adress: <http://www.raseborg.fi/kungoerelser>. Därtill kungörs även anhängiggörandet åtminstone i följande lokal-tidningar:

- Västra Nyland (på svenska)
- Etelä-Uusimaa (på finska)

Programmet för deltagande och bedömning skickas till alla kända markägareintressenter inom närlinansområdet. Därtill finns det till påseende på stadens hemsida och planlägningsenheten under hela planlägningsprocessen.

Planmaterial läggs offentligt fram på stadens hemsida, www.raseborg.fi. Materialet finns också till påseende på planlägningsenheten, Raseborgsvägen 37 10650 Ekenäs

10. Växelverkan

Intressenterna kan kontakta Raseborgs stad under planlägningsprocessen. Därtill ordnas det vid behov invånarmöte under planlägningsprocessen. Om det informeras särskilt. Under planlägningsprocessen hålls det nödvändiga olika informations- och förhandlingsträffar med intressenter.

När planmaterialet är till påseende kan officiella åsikter eller anmärkningar ges till Raseborgs stads planlägningsenhet. Raseborgs stad ger bemötanden till officiella åsikter eller anmärkningar som har lämnats under planmaterialets påseendetid.

Listaa voidaan täydentää kaavaprosessin aikana.

Osallisilla on mahdollisuus osallistua kaavan valmisteluun, arvioida kaavoituksen vaikutuksia ja lausua kirjallisesti tai suullisesti mielipiteensä asiasta. Lisäksi sähköpostitse voi toimittaa palautetta hankkeen yhteyshenkilöille.

8. Viranomaisyhteistyö

Kaavahankkeesta järjestetään tarvittaessa MRL 66 §:n ja MRA 26 §:n mukainen viranomaisneuvottelu. Kaavoituksen edetessä tullaan järjestämään myös muita viranomaisneuvotteluita tarpeen mukaan. Kaupungin eri viranhaltijoiden ja muiden viranomaisten kanssa tullaan järjestämään työneuvotteluja kaavoituksen edetessä.

Viranomaisilta pyydetään lausunnot MRA 28 §:n mukaisesti.

9. Tiedottaminen

Kaava kuulutetaan vireille asetetuksi, luonnos ja ehdotus nähtäville ja lopuksi kaava hyväksytyksi ja lainvoimaiseksi. Kuulutukset julkaistaan kaupungin virallisella ilmoitustaululla, osoitteessa: <http://www.raasepori.fi/kuulutukset>. Lisäksi ainakin kaavan vireille tulosta kuulutetaan seuraavissa paikallislehdissä:

- Västra Nyland (ruotsiksi)
- Etelä-Uusimaa (suomeksi)

Osallistumis- ja arviointisuunnitelma lähetetään lähi-vaikutusalueen tiedossa oleville osallisille maanomistajille. Se on lisäksi nähtävillä koko kaavoituksen ajan kaupungin kotisivuilla ja kaavoitusyksikössä.

Kaava-aineisto on virallisesti nähtävillä kaupungin kotisivuilla, www.raasepori.fi. Aineistoon voi tutustua myös kaupungin kaavoitusyksikössä, Raaseporintie 37 10650 Tammisaari.

10. Vuorovaikutus

Osalliset voivat hankkeen aikana olla yhteydessä Raaseporin kaavoitukseen. Lisäksi kaavoituksen aikana voidaan järjestää yleisötilaisuus, jossa kaavahanketta esitellään osallisille. Mahdollisesta yleisötilaisuudesta tiedotetaan erikseen. Hankkeen edetessä järjestetään tarpeen mukaan myös erillisiä neuvotteluja asukkaiden, maanomistajien ja muiden osallisten kanssa.

Kaava-aineiston nähtävilläoloaikoina annettava virallinen mielipide tai muistutus jätetään Raaseporin kaupungin kaavoitusyksiköön. Raaseporin kaupunki laatii vastineet nähtävilläoloaikana saatuihin mielipiteisiin ja muistutuksiin.

11. Planläggningens gång

Anhängiggörande 6.3.2014

Reviderad plan för deltagande och bedömning:
Augusti 2019

Planutkast: september – oktober 2019

Planförslag: november 2019 – januari
2020

Godkännande: februari – maj 2020

12. Kontaktinformation

Raseborg stad:

Ledande planläggningsingenjör
Niclas Skog
Raseborgsvägen 37 10650 Ekenäs
p. 019- 289 3840
niclas.skog(at)raseborg.fi

Planeringskonsult:

FCG Suunnittelu ja Tekniikka Oy
Osmovägen 34, 00601 Helsingfors

Petri Tuormala petri.tuormala(at)fcg.fi

Address för skriftlig respons och anmärkningar:

Raseborg stad
Planläggningsenheten
Raseborgsvägen 37 10650 EKENÄS

Eller till följande epost adress:

planlaggning(at)raseborg.fi

11. Kaavoituksen kulku

Vireille tulo 6.3.2014

Päivitetty osallistumis- ja arviointisuunnitelma:
Elokuu 2019

Kaavaluonnos: syyskuu - lokakuu 2019

Kaavaehdotus: marraskuu 2019 – tammikuu 2020

Hyväksyminen: helmikuu – toukokuu 2020

12. Yhteystiedot

Raaseporin kaupunki:

Johtava kaavoitusinsinööri
Niclas Skog
Raaseporintie 37 10650 Tammisaari
p. 019- 289 3840
niclas.skog (at) raasepori.fi

Kaavakonsultti:

FCG Suunnittelu ja Tekniikka Oy
Osmovägen 34, 00601 Helsingfors

Petri Tuormala petri.tuormala(at)fcg.fi

Kirjallisten mielipiteiden ja muistutusten toimittusosoite:

Raaseporin kaupunki
Kaavoitusyksikkö
Raaseporintie 37 10650 Tammisaari

Tai seuraavaan sähköpostiosoitteeseen:

kaavoitus(at)raasepori.fi