

RASEBORG RAASEPORI

Skogsmark

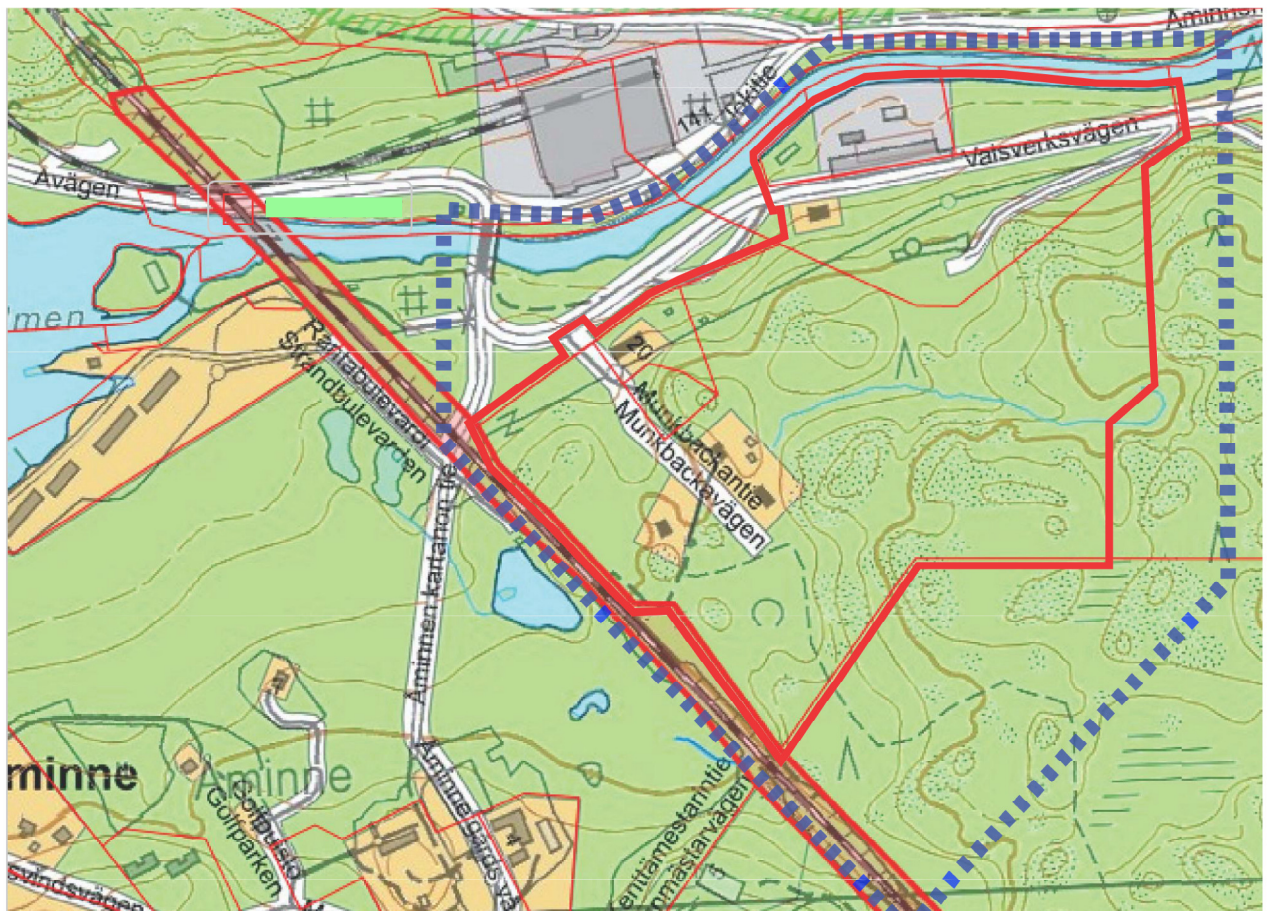
Asemakaava

Maankäyttö- ja rakennuslain § 63:n mukainen

Osallistumis- ja arviointisuunnitelma

09.02.2015

Kuvassa suunnittelualue osoitettu yhtenäisellä punaisella ja lähivaikutusalue sinisellä katkoviivalla.





09.02.2015

1. YLEISTÄ

Osallistumis- ja arviointisuunnitelma (OAS) sisältää pääpiirteissään suunniteltavan alueen kuvauksen, alustavat tavoitteet, nykyisen suunnittelutilanteen, olemassa olevat ja laadittavat selvitykset, kaavoituksen yhteydessä selvittävät vaikutukset sekä kaavoituksen tavoitteellisen aikataulun. Lisäksi siitä ilmenee hankkeen vuorovaikutusmenettely ja osalliset. OAS päivitetään tarpeen mukaan työn edetessä ja se on luettavissa kaupungin kotisivuilla, osoitteessa www.raasepori.fi sekä kaavoitusosastolla, osoitteessa Elina Kurjenkatu 11, 10300 Karjaa, koko kaavoituksen ajan.

2. ALOITE JA SUUNNITTELUTARVE

Skogsmarkin asemakaavan laatiminen on käynnistynyt maanomistajien aloitteesta. Maanomistajien ja Raaseporin kaupungin kesken on laadittu kaavoituksen käynnistämissopimukset. Sopimukset on hyväksytty kaupunginhallituksessa 09.02.2015.

Keskeinen syy asemakaavan laatimiseen Skogsmarkin osayleiskaavaan sisältyvän asemakaava-alueen osalla on se, ettei osayleiskaavan perusteella voida myöntää rakennuslupia. Rakennuslupien ehtona on asemakaavan laatiminen. Osayleiskaava osoittaa kuitenkin hyvin yksityiskohtaisesti alueelle suunnitellun maankäytön. Asemakaavaa laadittaessa voidaan tarpeellisilta osin täsmentää osayleiskaavan maankäyttöratkaisuja.

Mustionjokilaakson osayleiskaavaan kuuluvan teollisuusalueen osalta maanomistajan tarve on laajentaa tuotantorakennuksia. Laajentaminen edellyttää asemakaavan laatimista.

3. SUUNNITTELUALUE

Suunnittelualue rajautuu länsiosastaan Helsinki-Turku rautatiealueeseen ja sen länsipuolella olevaan NordCenterin golfalueeseen. Alueen pohjoispuolella virtaa Mustionjoki. Entiseen Pohjan kuntakeskukseen on suunnittelualueen keskiosasta matkaa linnunteitse noin 3 km ja katuja pitkin noin 3,5 km. Pohjanpitäjänlahden perukka ja Pohjankurun satama-alue ovat noin 1 km etäisyydellä suunnittelualueesta länteen. Pinjaisten ruukkialue sijaitsee 3,5 km etäisyydellä suunnittelualueesta itään. Karjaan kaupunkikeskukseen on matkaa noin 7 km. Helsingin keskustasta on suunnittelualueelle matkaa noin 82 km. Kaava-alueen alustava pinta-ala on 27,25 ha. Kaava-alueen sijainti on esitetty kansilehdellä sekä liitteillä 1A ja 1B.

Asemakaava-alueeseen sisältyvät tilat Grönkulla 710-714-1-62, As Oy Munkbacka 710-714-1-2 ja Casa Belavista 710-714-1-3 sekä osa tiloista Österängen 710-714-1-46, Skogsmark 710-714-1-12, Vedtorget 710-714-1-45, Lesjöfors 710-714-1-65 ja pieni osa tilasta Åminnefors II 710-714-1-38.



4. TAVOITTEET

4.1. Maanomistajien tavoitteet

Skogsmarkin osayleiskaavaan sisältyvällä asemakaavan osa-alueella

Skogsmarkin osayleiskaavaan sisältyvällä asemakaavan osa-alueella maanomistajien tavoitteet on hyvin seikkaperäisesti kuvattu lainvoiman saaneessa osayleiskaavakartassa. Osayleiskaavassa alueelle on osoitettu loma-asuntojen ja ympärivuotisen asumisen rakennuspaikkoja sekä puisto- ja maa- ja metsätalousalueita ja suojelualue. Osayleiskaava on laadittu mittakaavassa 1:2000 joten aluerajausten osalta osayleiskaavan suunnittelutarkkuus vastaa laadittavaa asemakaavaa.

Asemakaava-alueen länsi-/eteläosassa maanomistajan kustannuksella on suunniteltu ja rakennettu kadut, vesi- ja viemäriverkosto sekä hulevesiverkosto ja katuvalaistus. Kunnallistekniikan toteutus perustuu suoraan osayleiskaavassa esitettyyn maankäyttöön, tonttien lukumäärään ja tonttien sijoittumiseen. Länsi-/eteläosassa osayleiskaavan maankäyttöratkaisu ja rakennettu kunnallistekniikka yksilöivätkin hyvin täsmällisesti maanomistajien tavoitteet tällä alueella. Tarpeen mukaan osayleiskaavan maankäyttöratkaisua voidaan täsmentää asemakaavassa

Myös asemakaava-alueen pohjoisosassa (Valssaamontien etelä- ja itäpuoliset alueet) maanomistajan tavoite on laatia asemakaava hyvin pitkälti Skogsmarkin osayleiskaavan maankäyttöratkaisun periaatteiden mukaisesti. Alustavissa kaupungin edustajien kanssa käydyissä keskusteluissa on todettu, että asemakaavassa on syytä tutkia mahdollisuudet osoittaa ympärivuotisen asumisen sijaan enemmän loma-asumista tai loma- ja matkailupalvelujen rakennusmahdollisuuksia.

Mustionjokilaakson osayleiskaavaan sisältyvällä asemakaavan osa-alueella

Mustionjokilaakson osayleiskaavassa alue on pääosin teollisuusaluetta (T). Mustionjoen ranta-penka on suojelualuetta (SL5). Maanomistajan tavoitteena on osoittaa T-alueelle lisää rakennusoikeutta teollisuustilojen rakentamiseen. Alustavien suunnitelmien mukaan uusi rakentaminen voisi pääosin sijoittua nykyisen teollisuushallin itäpuolelle, jatkamalla olemassa olevaa hallia. Kulku tontille tapahtuisi T-alueen itä- ja länsipäästä. Piha-alueet sijoittuisivat hallirakennuksen ja Mustionjoen rantapenkan väliselle alueelle. Piha-alueella on pienempiä rakennuksia. Aluetta on rakennettu vaiheittain. Maanomistajalta saadun tiedon mukaan olemassa olevien rakennusten yhteenlaskettu kerrosala on 2917 k-m², josta varsinainen teollisuushalli käsittää 2319 k-m².

4.2. Kaupungin tavoitteet ja lähtökohdat asemakaavan laatimiselle

Yleiset tavoitteet koko asemakaava-alueelle

Laadittaessa asemakaavaa on suunnittelussa otettava huomioon koko Åminnen alueelle laadittu kehityskuva. Kaupungin tavoitteena on kehittää aluetta kokonaisuutena virkistys- ja vapaa-ajan käytön suhteen, mikä mahdollistaa pääkäyttötarkoituksiin liittyvän toiminnan sekä työpaikkojen syntymisen. Kaavassa on otettava kantaa sekä sisäisen että ulkoisen liikenteen olosuhteiden kehittämiseen ja parantamiseen.



09.02.2015

Skogsmarkin osayleiskaavaan sisältyvän osa-alueen osalta (kaavahanke 7707) asemakaava sisältyy voimassa olevaan, Raaseporin kaupunginhallituksen 13.1.2014 § 12 hyväksymään kaavoitusohjelmaan. Asemakaavoitus on osalle aluetta aloitettu jo aikaisemmin, Pohjan kunnan aikana. Asemakaavan laatiminen keskeytettiin samalla, kun Skogsmarkin osayleiskaavan laatiminen käynnistyi.

Asemakaavan laatiminen on käynnistynyt maanomistajien aloitteesta. Maanomistajien ja Raaseporin kaupungin kesken on laadittu kaavoituksen käynnistämissopimukset. Sopimukset on hyväksytty kaupunginhallituksessa 09.02.2015. Kaavaehdotuksen nähtävilläolon jälkeen laaditaan kaupungin ja maanomistajien kesken maankäyttö- ja rakennuslain mukaiset sopimukset. Maankäyttösopimuksissa sovitaan kaavan toteuttamisesta ja muista yhteiskuntarakentamiseen liittyvistä asioista.

Skogsmarkin osayleiskaavaan sisältyvällä asemakaavan osa-alueella

Yksityisen aloitteen pohjalta Pohjan kunnan kunnanhallitus on tehnyt päätöksen (18.12.2006 § 476) asemakaavoituksen käynnistämisestä osalla asemakaava-alueella. Sen jälkeen valtuusto (22.1.2007 § 7) on hyväksynyt kaavoituksen tavoitteet ja kaava-alueen laajuuden.

4.6.2012 hyväksytty ja 27.8.2012 voimaan astunut Skogsmarkin osayleiskaava on voimassa pääosalla asemakaava-alueella. Osayleiskaavassa rakentamiseen tarkoitettua kaava-alueen osat on osoitettu vapaa-ajan asuntojen alueeksi (RA-1, RA-2), pientaloalueeksi (AP) ja erillisten pientalojen alueeksi (AO). Lisäksi on varauksia mm. lähivirkistysalueille (VL), maa- ja metsätaloudelle (MU-1, M-1, M-2), kulkureiteille sekä luonnonsuojelulle (S-1). Osayleiskaavaa ei voi käyttää perusteena rakennuslupien myöntämiselle RA-1-, RA-2-, AP-1- ja AO- alueilla.

Skogsmarkin osayleiskaava-alueeseen sisältyvän asemakaava-alueen osalta on ennen kaikkea huomioitava seuraavat seikat:

- asemakaava laaditaan Skogsmarkin alueen voimassa olevan osayleiskaavan pohjalta
- alue kaavoitetaan asumiseen, pääasiassa vapaa-ajan asumiseen
- kaavassa edellytetään korkealuokkaista rakentamista (erityistä huomiota kiinnitetään rakennusten ulkoasuun)
- alueen kehittämisessä on huomiota kiinnitettävä myös elinkeino- ja virkistystoimintaan.

Mustionjokilaakson osayleiskaavaan sisältyvällä asemakaavan osa-alueella

Pohjan kunnan 12.12.2005 hyväksymä Mustionjokilaakson osayleiskaava (tullut voimaan 10.2.2006) on voimassa Valssaamontien alueella ja sen pohjoispuolisilla asemakaavan osilla. Osayleiskaavassa pääosa alueesta on osoitettu teollisuus- ja varastorakennusten alueeksi (T). Alueella on lisäksi merkintä "saa", mahdollisesti pilaantunut maa-alue. Rantapenkki on osoitettu suojelualueeksi (SL5). Osayleiskaavalla on oikeusvaikutuksia.

Raaseporin kaupungin tavoitteena on laatia asemakaava Mustionjokilaakson osayleiskaavan pohjalta. Lisäksi kaavan on tarkoitus turvata tehtaan toimintaedellytykset alueella sekä mahdollistaa toiminnan laajentaminen.



5. SUUNNITTELUN LÄHTÖKOHDAT

Valtakunnalliset alueidenkäyttötavoitteet

Valtioneuvoston hyväksymät valtakunnalliset alueidenkäyttötavoitteet on otettu huomioon maakuntakaavojen laadinnassa sekä alueelle laadituissa oikeusvaikutteisissa osayleiskaavoissa. ks. kohta "Maakuntakaava" ja "Yleiskaava".

Maakuntakaava

Suunnittelualueella on voimassa Uudenmaan maakuntakaava, joka on vahvistettu ympäristöministeriössä 8.11.2006 sekä Uudenmaan 2. vaihemaakuntakaava, joka on vahvistettu 30.10.2014. Ote maakuntakaavojen yhdistelmästä on esitetty liitteellä 2.

Maakuntakaavojen yhdistelmän mukaan asemakaava-alueelle kohdistuu seuraavat merkinnät:

- Kulttuuriympäristön tai maiseman vaalimisen kannalta tärkeä alue, tie tai kohde.
- Natura 2000 verkostoon kuuluva tai ehdotettu alue (Mustionjoen vesialue).
- Päärata (Helsinki-Turku)
- Siirtoviemärin ohjeellinen linja (Mustionjoen rantavyöhykkeellä).
- 110 kV voimalinja (kaava-alueen itäpuolella).
- Maakunnallinen ulkoilureitti NordCenterin alueella.

Yleiskaava

Alueella on voimassa Skogsmarkin ja Mustionjokilaakson osayleiskaavat. Osayleiskaavojen maankäyttöratkaisut on kuvattu kattavasti pääosin kohdassa 4. Otteet Skogsmarkin ja Mustionjokilaakson osayleiskaavoista on esitetty liitteellä 3.

Asemakaava

NordCenterin alueella on voimassa asemakaava. Alueelle ei ole voimassa muita asemakaavoja. Yksityisen aloitteen pohjalta Pohjan kunnan kunnanhallitus on tehnyt päätöksen (18.12.2006 § 476) asemakaavoituksen käynnistämisestä osalla asemakaava-alueella. Sen jälkeen valtuusto (22.1.2007 § 7) on hyväksynyt kaavoituksen tavoitteet ja kaava-alueen laajuuden. Asemakaavan laatiminen keskeytettiin samalla, kun Skogsmarkin osayleiskaavan laatiminen käynnistyi. Asemakaava sisältyi Skogsmarkin osayleiskaava-alueeseen.

Kehityskuva

Uudenmaan ELY-keskus on edellyttänyt koko NordCenter-Skogsmark alueelle ja niihin liittyville eteläpuolella oleville alueille laadittavaksi kehittämissuunnitelman. Kehittämissuunnitelma otetaan huomioon asemakaavaa laadittaessa.

Rakennusjärjestys

Raaseporin kaupungin rakennusjärjestys on hyväksytty Raaseporin kaupunginvaltuustossa 7.6.2010 ja se on astunut voimaan 19.8.2011.

Tonttijako ja kiinteistörekisteri

Alueelle ei ole laadittu asemakaava joten tonttijakoja ei ole tehty. Kaikki kiinteistöt ovat maanmittauslaitoksen kiinteistörekisterissä.



09.02.2015

Rakennuskielto

Alueelle ei ole asetettu rakennuskieltoa.

Maanomistus

Kaava-alueen kiinteistöt ovat kahden tehdasyhtiön (toisen yhtiön omistukseen kuulu vain pieni osa kaavan katualuetta) sekä asunto- ja kiinteistöyhtiöiden omistamia. Yksi tila on muussa yksityisessä omistuksessa.

Luonnonympäristö

Suunnittelualueen keskiosan länsireunaan on Skogsmarkin osayleiskaavassa esitetty laajahko suojelualue (S-1). Suojelualue on pääosin luonnontilainen (alueen läpi on aikoinaan rakennettu sähkölinja joka osin pirstoo aluetta). Mustionjoen rantapenkki on Mustionjokilaakson osayleiskaavassa osoitettu suojelualueeksi (SL5) ja on myös luonnontilaisena. Muu osa asemakaava-alueella on, joko rakennettua aluetta, tai alueille on tehty kattava metsän harvennushakkuu vuonna 2010.

Suunnittelualue on Valssaamontien alueelle ja Mustionjoen ranta-alueilla hyvin tasaista. Muilta osin maasto on topografialtaan kumpuilevaa ja rinteet ovat paikoin jyrkkiä. Eteläosassa on laaksomainen osuus, jossa on aikoinaan ollut myös peltoaluetta. Kaavan keskiosassa on kapea itä-länsisuuntainen metsänotkelma-alue.

Rakennettu ympäristö

Suunnittelualueelle on rakennettu tieverkosto lähes koko alueelle. Alueen pohjoisosassa Mustionjoen ja Valssaamontien välissä sijaitsee teollisuusalue, jossa on rakennettuna iso teollisuusrakennus ja muutama pienempi rakennus. Teollisuusrakennusta vastapäätä (eteläpuolella) mäen päällä sijainnut punatiilinen toimisto-/laboratoriorakennus on purettu vuonna 2014. Kaava-alueen eteläosassa sijaitsee 3 vanhempaa pientaloa ja Valssaamontien varressa rivitalo- ja paritaloalue, jossa paritalot on rakennettu 2013-2014. Kaksi eteläosan rakennuksista on osayleiskaavassa merkitty sr merkinnällä. Muita rakennuksia kaava-alueelle ei ole.

Yhdyskuntatekninen huolto

Valssaamontie on asfaltoitu ja on yleisessä käytössä (mutta ei ole katualuetta). Valssaamontien eteläreunaan on vuonna 2014 (maanomistajan toimesta) rakennettu vesi- ja viemäriverkoston johdot sekä hulevesijohdot. Koko asemakaava-alueen eteläosaan on samaan aikaan rakennettu kunnallistekniikka valmiiksi (kadut, vesi- ja viemäriverkosto, hulevesiverkosto sekä katuvalaistus). Kunnallistekniikan suunnittelusta ja rakentamisesta on vastannut Fastighets Ab Åminne Miljö. Asemakaavan eteläosaan on vesihuollon tonttiliittymät rakennettu valmiiksi. Asemakaavan pohjoiset osat on liitettävissä olemassa olevaan vesi- ja viemäriverkoston sekä hulevesiverkoston laajentamalla verkostoa kaava-alueelle.

6. KAAVAA VARTEN TEHDYT SEKÄ LAADITTAVAT SELVITYKSET JA SUUNNITELMAT

Laaditut selvitykset:

- Mustionjokilaakson luontoselvitys 2002, Susanna Pimenoff
- Luonto- ja ympäristöselvitykset: FL Jari Hietaranta kesä 2007
- Rautatien melumallinnus: KonIns Oy, 2008



09.02.2015

- Museoviraston asiantuntijoiden maastokäynti Skogsmarkin osayleiskaava-alueella syksyllä 2009. Selvityksen mukaan alueella ei ole muinaismuistokohteita.
- Skogsmarkin osayleiskaavan läntiseen osaan (vastaa nyt laadittavan asemakaavan pohjoista osaa) tehtiin luontoselvitysten tarkistus keväällä 2011. Luontotarkistuksen on tehnyt Esko Vuorinen. Tarkistuksessa todettiin, että liito-oravasta ei löydy viitteitä. Tiilitalon länsipuolen oja tulkittiin noroksi ja sille esitettiin luomerkintä. Selvittäjä toteaa, että koko alueella on tehty metsänharvennukset vuoden 2010 aikana.

Laadittavat selvitykset:

- Luonto- ja ympäristöselvitysten tarkistus/päivitys
- Natura-arvioinnin tarveharkintaselvitys

7. MAANKÄYTTÖSOPIMUKSET

Kaavan edettyä ehdotusvaiheeseen laaditaan maanomistajien ja kaupungin kesken maankäyttösopimukset (kaavaehdotuksen nähtävilläolon jälkeen).

8. OSALLISET

Osallisia ovat maankäyttö- ja rakennuslain 62 §:n mukaan suunnittelualueen asukkaat, yhteisöt ja yrittäjät ja kaikki muut tahot, joiden asumiseen, työntekoon tai muihin oloihin kaava saattaa huomattavasti vaikuttaa sekä viranomaiset ja yhteisöt, joiden toimialaa suunnittelussa käsitellään.

Osallisia ovat Raaseporin kaupungin ne viranhaltijat ja toimielimet, joiden toimialaa asia saattaa koskea: rakennus- ja ympäristölautakunta, yhdyskuntatekninen lautakunta ja Raaseporin vesi.

Muut viranomaistahot: Uudenmaan elinkeino-, liikenne- ja ympäristökeskus, Uudenmaan liitto, Länsi-Uudenmaan maakuntamuseo, Museovirasto, Länsi-Uudenmaan pelastuslaitos, VR-rata, Liikennevirasto, Tammisaaren energia, Caruna Oy ja Eteläkärjen ympäristöterveydenhuolto

Lisäksi osallisena on: Raaseporin luonto ja ympäristö ry

Osallisilla on mahdollisuus osallistua kaavan valmisteluun, arvioida kaavoituksen vaikutuksia ja lausua mielipiteensä, sekä tehdä muistutus asemakaavaehdotuksesta.

9. TIEDOTTAMINEN JA OSALLISTUMISEN JÄRJESTÄMINEN

Raaseporin kaupungin kaavoituksesta tiedotetaan kaupungin kotisivuilla www.raasepori.fi.

Raaseporin kaupungin kaavoitusta koskevat kuulutukset julkaistaan kaupungin kotisivuilla www.raasepori.fi ja kaupungin virallisella ilmoitustaululla. Lisäksi kaavan viereille tulosta kuulutetaan paikallisessa sanomalehdessä:

- Etelä-Uusimaa (suomeksi)
- Västra Nyland (ruotsiksi)



09.02.2015

Osallistumis- ja arviointisuunnitelma lähetetään tiedossa oleville osallisille maanomistajille, sekä asetetaan nähtäville Raaseporin kaupunkisuunnitteluosastolle ja kaupungin kotisivuille koko kaavoituksen ajaksi.

Asemakaavaehdotus asetetaan julkisesti nähtäville vähintään 30 vuorokauden ajaksi kaupungin viralliselle ilmoitustaululle Palvelupisteeseen Ystadinkatu 3, 10600 Tammissaari sekä kaupunkisuunnitteluosastolle Elina Kurjenkatu 11, 10300 Karjaa.

Asemakaavaehdotuksen nähtävilläoloaikana osallisilla ja kunnan jäsenillä on mahdollisuus esittää ehdotuksesta kirjallinen muistutus. Ehdotusvaiheessa järjestetään tarvittaessa yleisötilaisuus.

Työn kuluessa järjestetään tarpeen mukaan erillisiä neuvotteluja asukkaiden, maanomistajien ja muiden osallisten kanssa.

10. VIRANOMAISYHTEISTYÖ

Osallistumis- ja arviointisuunnitelma lähetetään Uudenmaan elinkeino-, liikenne- ja ympäristökeskuksen kommentoitavaksi.

Kaavahankkeesta järjestetään tarvittaessa MRL 66 §:n ja MRA 26 §:n mukainen viranomaisneuvottelu. Lausunnot pyydetään MRA 28 §:n mukaisesti. Muita neuvotteluita tullaan järjestämään tarpeen mukaan.

11. SELVITETTÄVÄT VAIKUTUKSET SEKÄ VAIKUTUSTEN ARVIOINTIMENETELMÄT

Osana suunnittelua arvioidaan asemakaavan vaikutukset. Vaikutusten arvioinnin tavoitteena on tukea suunnittelua, osallistumista, vuorovaikutusta ja päätöksentekoa. Maankäyttö- ja rakennusasetuksen 1 §:n mukaan laadittavien selvitysten on annettava riittävät tiedot, jotta voidaan arvioida suunnitelman toteuttamisen välittömiä ja välillisiä vaikutuksia:

- ihmisten elinoloihin ja elinympäristöön
- maa- ja kallioperään, veteen, ilmaan ja ilmastoon
- kasvi- ja eläinlajeihin, luonnon monimuotoisuuteen ja luonnonvaroihin
- alue- ja yhdyskuntarakenteeseen, yhdyskunta- ja energiatalouteen sekä
- liikenteeseen ja etenkin joukkoliikenteeseen
- kaupunkikuvaan, maisemaan, kulttuuriperintöön ja rakennettuun ympäristöön
- vaikutukset asuin ympäristöön

Vaikutuksia arvioidaan asemakaavan eri suunnitteluvaiheissa ja suunnittelutyön yhteydessä tuotettavien selvitysten ja muun materiaalin perusteella. Vaikutusten arviointi laaditaan asiantuntija-arviona yhteistyössä kaupungin ja muiden viranomaisten kanssa perustuen taustaselvityksiin, pyydettyihin lausuntoihin sekä neuvotteluihin.



09.02.2015

12. KAAVOITUKSEN KULKU

Osallistumis- ja arviointisuunnitelma:

- kaavoituslautakunnalle tiedoksi ja asetetaan nähtäville
- arvio helmi- maaliskuu 2015

Kaavaehdotus:

- kaavaehdotus laaditaan ottaen huomioon lisäselvitykset sekä valmisteluvaiheessa saatu palaute
- kaavoituslautakunta asettaa ehdotuksen nähtäville, arvio touko-kesäkuu 2015
- kaavaehdotuksesta pidetään yleisötilaisuus tarvittaessa

Kaavan hyväksyminen

- kaupunginvaltuusto hyväksyy kaavaehdotuksen

13. YHTEYSTIEDOT JA PALAUTTEET

Kaavoitusinsinööri Leena Kankaanpää

Elina Kurjenkatu 11, 10300 Karjaa

puh: (019) 289 3842

sähköposti: [leena.kankaanpaa\(at\)raasepori.fi](mailto:leena.kankaanpaa(at)raasepori.fi)

Kaupunkisuunnitteluarkkitehti Simon Store

Elina Kurjenkatu 11, 10300 Karjaa

puh: (019) 289 3843

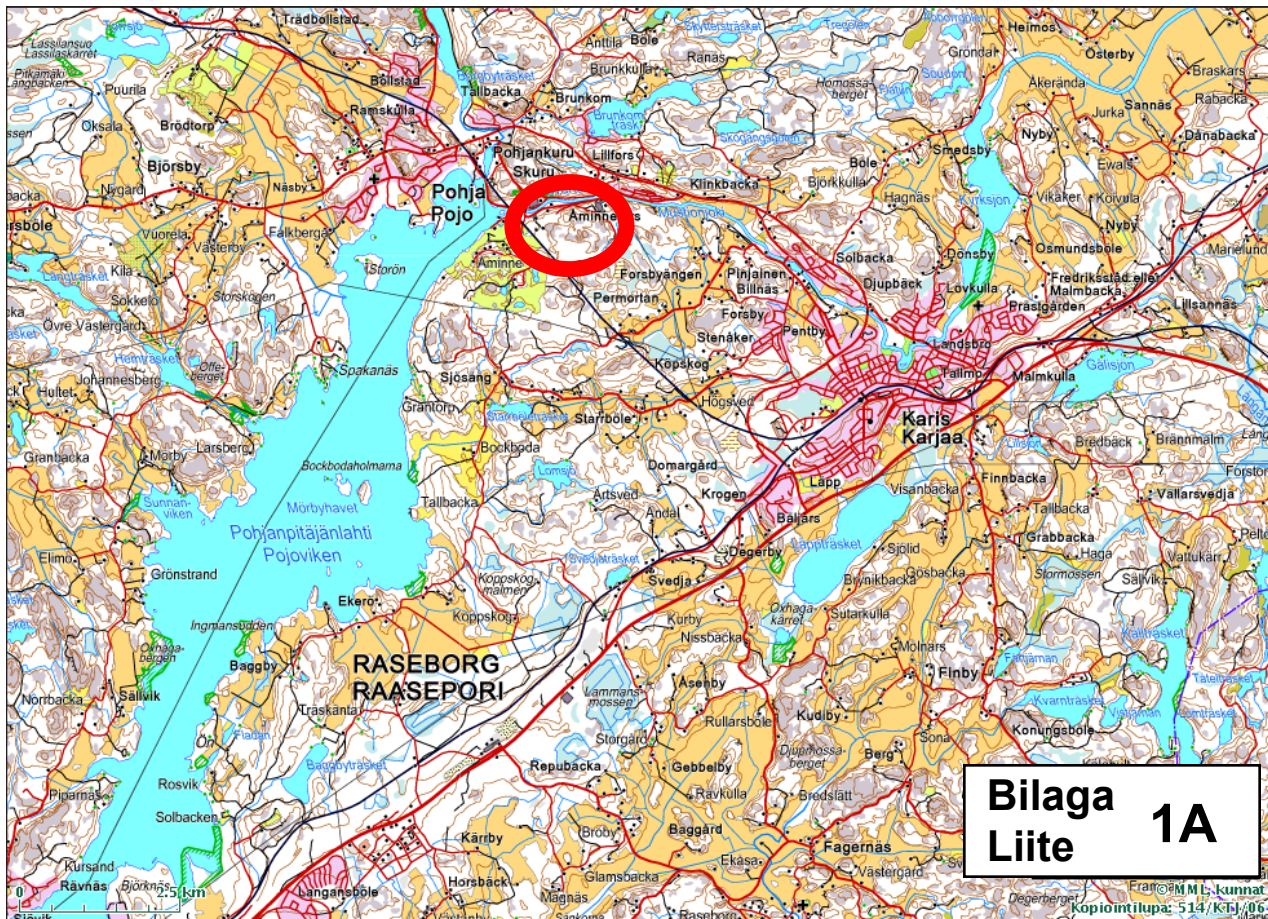
sähköposti: [simon.store\(at\)raasepori.fi](mailto:simon.store(at)raasepori.fi)

Osallisilla on maankäyttö- ja rakennuslain mukaan oikeus ennen kaavaehdotuksen asettamista julkisesti nähtäville pyytää alueelliselta ELY-keskukselta neuvottelua osallistumis- ja arviointisuunnitelman riittävydestä.

Palautteen osallistumis- ja arviointisuunnitelmasta ja kirjalliset mielipiteet ja muistutukset kaavaehdotuksesta voi toimittaa osoitteeseen:

Raaseporin kaupunki
Kaupunkisuunnitteluosasto
Elina Kurjenkatu 11
10300 Karjaa

tai sähköpostilla yllä mainittuihin yhteystietojen osoitteisiin.



**Bilaga
Liite 1A**

Kopiointilupa: 514/KTJ/06

