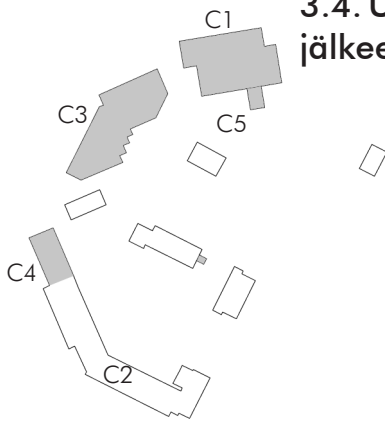


3.4. Uudisrakennukset, muutokset ja laajennukset Ekelundin jälkeen 1979–2007



1979–1980

Uudisrakennus (C1)

suunnittelija Carl-Johan Slotte

Uuden auto- ja kuljetusosaston rakentaminen tuli ajankohtaiseksi 1970-luvun lopulla. Uudisrakennus oli ensimmäinen hanke vuonna 1969 hankitulle tonttialueelle. Carl-Johan Slotten laatimat autohallin ja opetustiloja käsittävän rakenuksen piirustukset hyväksyi kuntaliiton hallitus 4.9.1979.



Auto- ja kuljetusosaston rakennus kuvattuna lännestä kesällä 2012.

Halvimman tarjouksen urakasta, 2,4 miljoonaa markkaa, antoi kolme viikkoa myöhemmin rakennusyhtiö Brandtberg & Brandtberg. Aliurakoitsijoina toimivat F:ma E. Sundström (putkityöt), OY Rolf Lönnqvist (sähkötyöt), Hangan pelti ja teräs (ilmanvaihtoasennukset). Lämpökeskuksen piirustukset ja autohallin kaukolämpökanavan suunnitelmat olivat insinööritoimisto B. Lindgrenin käsialaa.

Autohallin harjannostajaisia vietettiin toukokuussa 1980 ja rakennus luovutettiin kuntaliitolle elokuussa. Teknisesti autohalli oli uutuus ns. kelluntakattoineen, joka mahdollisti yli 20 metrin jännevälin.

3/1983

Sisämuutos (C2)

suunnittelija Peter Brandtberg

Vanhan pajan entiseen ulkoseinään rakennettiin palkilla vahvistettu aukko.



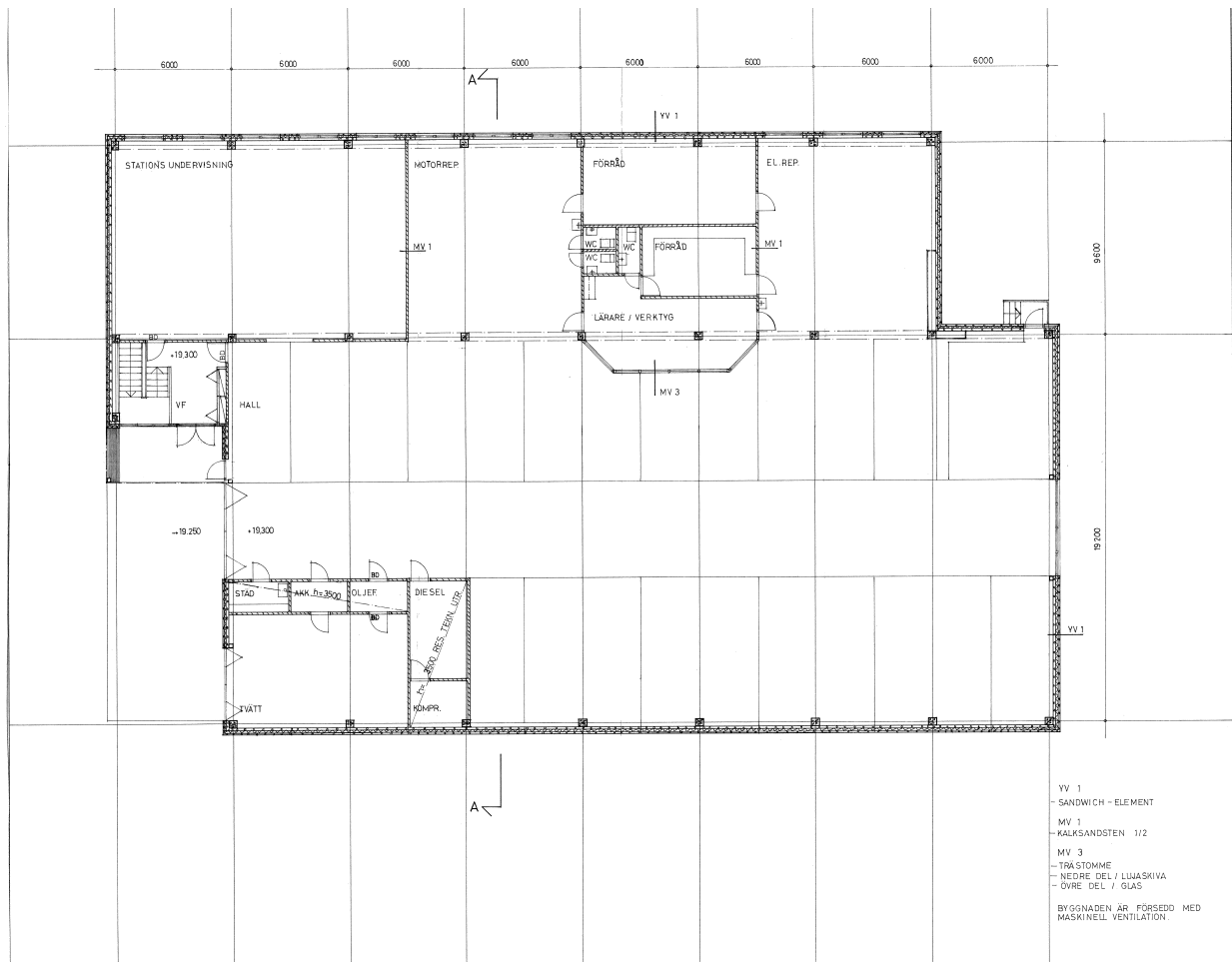
Auto- ja kuljetusosaston rakennus kuvattuna lounaasta kesällä 2012. Rakennuksen tasakatto korvattiin harjakatolla vuonna 2002.

1986–87

Uudisrakennus (C3)

suunnittelija Carl-Johan Slotte

Suunnitelmissa oli kuitenkin jo 1980-luvun taitteessa rakentaa ammattikoululle uusi ruokasali ja urheiluhalli. Niitä varten perustettiin vuonna 1982 Henrik Westermarckin johtama rakennuskomitea.



Auto- ja kuljetusosaston
 rakennuksen pohjapiirros.
 VNY:n arkisto.



Uudisrakennus B3 kuvattuna idästä kesällä 2012. rakennuksen julkisivumateriaalit toistavat Hilding Ekelundin vaaleankeltaisen rappauksen ja kalkkihiekkatiilen vuorottelua.



Auditorio (C4) rakennettiin 1960-luvun laajennukseen entisen liikuntasalin paikalle 1990-luvun alussa.

(Westerholm 1995, 60-67)

Carl-Johan Slotten piirustukset uudisrakennuselle ja muutostöille hyväksyttiin 13.5.1986. Uutta tilaa vuonna 1980 valmistuneen autohallin ja vanhan osan väliin tuli yhteensä 2250 m². Urakoitsijoiksi valittiin samat tahot kuin vuonna 1980 sillä erotuksella, että ilmainvaihtotyöt teki Ky Christer Johansson. Kokonaisuudessaan urakka tuli maksamaan 8,7 miljoonaa euroa. Rakennus luovutettiin marraskuun lopussa 1987. Se käsitti uudet ruokailutilat, täysimittaisen liikuntasalin pallopelejä varten, aula-, kanslia- ja sosiaaliloja sekä myymälätilan. Myös opetus laajeni, ja uusiin tiloihin muutti hotelli- ja ravintola-alan opetus. (Westerholm 1995, 184-189)

1991 Sisämuutos (C4)

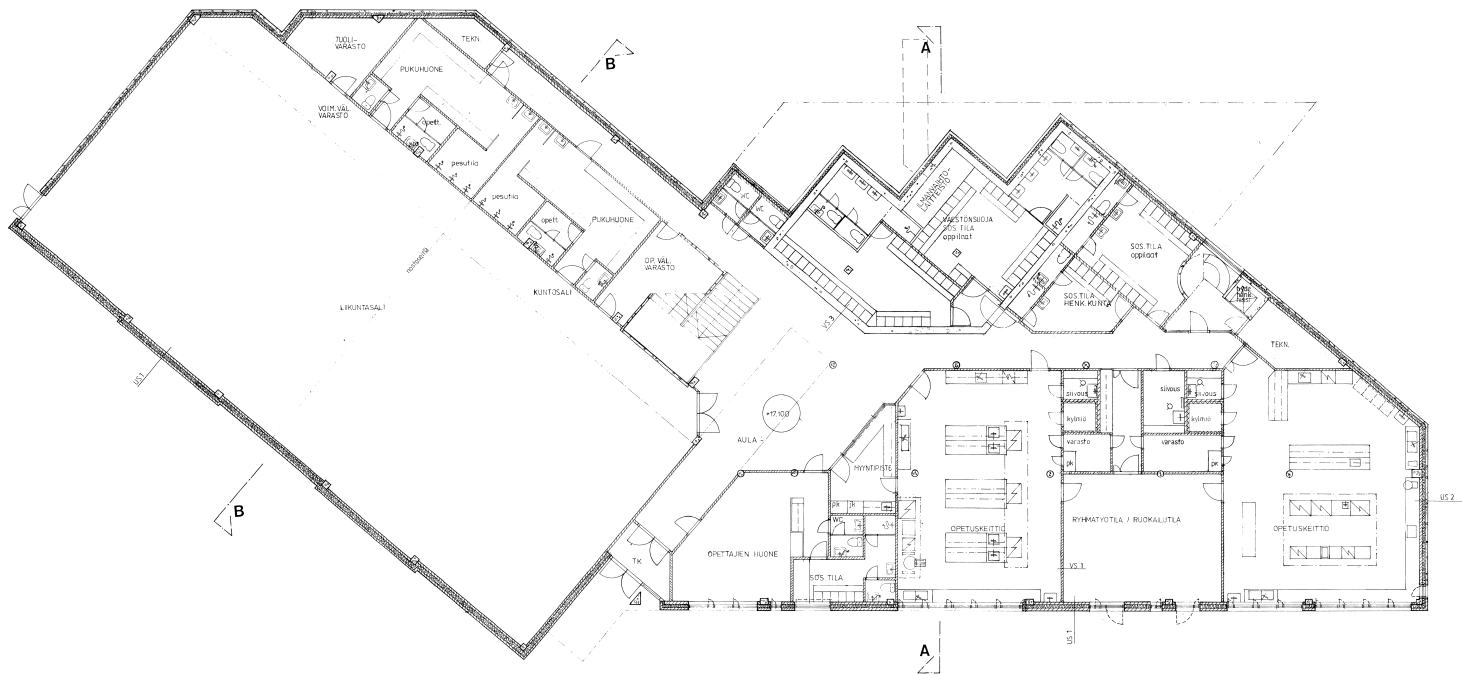
suunnittelija Carl-Johan Slotte

Vuonna 1991 aloitettiin 1950- ja 1960-luvuilla rakennettujen osien kunnostus- ja muutostyöt, joita oli kaavailtu jo vuosikymmen aiemmin. Rakennuslupa saatiin 14.5.1991 ja urakoitsijoiden valinnan jälkeen kustannukset nousivat kaikkiaan 6,2 miljoonaan markkaan. Vanha liikuntasali muutettiin auditorioksi. Koulukeittiö, opetuskeittiö ja ruokasali muutettiin leipomolinjan opetustiloiksi. Kampaamo-osasto kunnostettiin ja muutettiin entisten kokkiosaston opetustilojen paikalle. Suunnittelijana oli jälleen arkkitehtitoimisto Slotte & Schütz, rakennesuunnittelijana Finnmap OY, LVI-suunnittelijana Karisplan ja sähkösuunnittelijana Jan Björklund. Urakasta vastasi Ab Ekenäs Bygg. Työt valmistuivat keväällä 1992. (Westerholm 1995, 201-203)

1992 Sisämuutos

suunnittelija OY K-O Nyman Consulting Ab

Vanhaan osaan (B5) rakennettiin uusi väestönsuoja, sillä aikaisemmat suojatilat eivät enää vastanneet määräyksiä.



Laajennuksen B3 1. kerroksen pohjapiirustus. VNY:n arkisto.

Laajennuksen B3 rannan puoleinen julkisivu, joka materiaaleillaan ja niveltyvän rakennushahmon muotokielellään mukailee Ekelundin koulurakennusten teemoja. Kalkkihiekkatiilen valkea, yhtenäinen pinta on houkutelut puoleensa itseään värillisempää kuvailmaisua. Rakennus kuvattu länneä kesällä 2012.

1997

Laajennus (C5)

suunnittelija B. Ahtola / O. Sirén

Auto- ja kuljetustekniikan osaston eteen rakennettiin kolmen auton talli.

1999

Sisämuutos

suunnittelija Göran Fagerstedt

Luokkatila muutettiin kansliatilaksi.

2001

Muutos

suunnittelija Ray Björklund

Suuren asuntolan (A1) kateaine vaihdettiin tiilestä peltiin.

2001

Sisämuutos

suunnittelija ei tiedossa

Muutoksia rakennusosaston (B5) tiloissa.

2002

Muutos

suunnittelija M. Nyholm / Finnmap Consulting Oy

Liikuntasali- ja ruokalarakennuksen (C3) ilmanvaihtokonehuoneeseen tehtiin aumakatto.

2002

Muutos

suunnittelija Sune Lundin

Vuonna 2002 autohallin (C1) katto muutettiin tasakatosta harjakatoksi.

2002

Sisämuutos

suunnittelija Byggnadsplaneringsbyrå Landèn

Pienempi asuntola (A2) muutettiin toimistorakennukseksi. Sisätilojen seinälinjoihin tehtiin muutoksia ja sähköjärjestelmät uusittiin.

2004

Muutos

suunnittelija Suunnittelutoimisto Backman oy

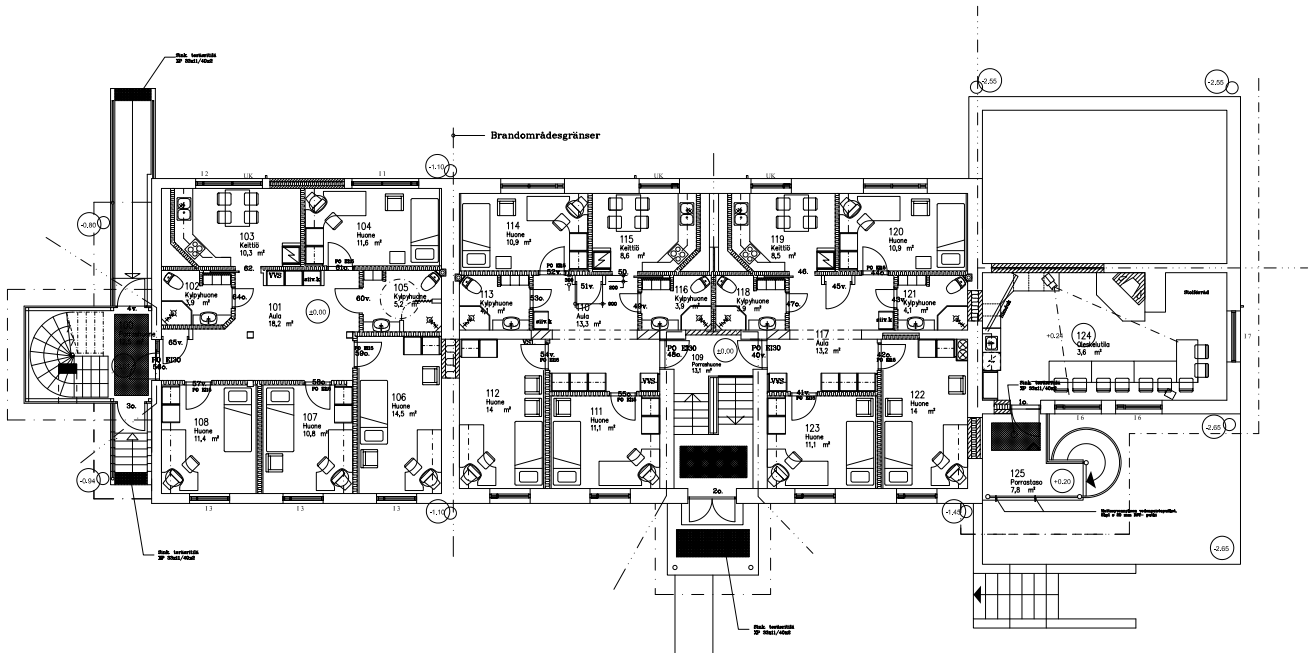
Suuren asuntolan (A1) sisätilat uusittiin vastaamaan ajan standardeja. Samalla rakennettiin koillispäätyn uusi porrashuone.

2006–2007

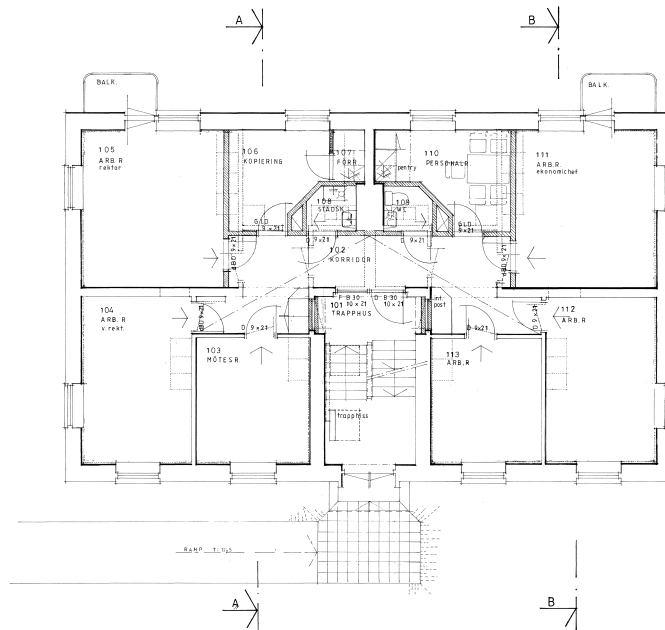
Sisämuutos

suunnittelija Suunnittelutoimisto Backman oy

Sähköosaston (B5) sisätiloja uusittiin.



Suuren asuntolan (A1) sisätilat uudistettiin kokonaisvaltaisesti 2000-luvun puolivälissä. VNY:n arkisto.



Asuntola (A2) muutettiin toimistorakennukseksi vuosina 2002-2003, jolloin sisätilat uusittiin. VNY:n arkisto.

3.5. Suunnittelijat

3.5.1. Hilding Ekelund

Hilding Ekelundin (1893–1984) toiminta arkkitehtina sijoittui ajanjaksoon, jossa rakennustaiteen yhteiskunnalliset kytkennät ja tyylliset suuntaukset muuttuivat nopeaan. Ekelundin uran alku sijoittuu 1910-luvun lopulle, jolloin klassismi hallitsi arkkitehtuuria, ja seuraavilla kahdella vuosikymmenellä hän kuului suomalaisen funktionalismin johtohahmoihin. Sodanjälkeisen arkkitehtisukupolven opettajana ja monipuolisena arkkitehtina Ekelund jätti omaleimaisen ja laajamittaisen jälkensä suomalaiseen modernismiin.

Ekelund vietti lapsuutensa Kangasnimellä Mikkelin lähellä, ja kävi lyseon Porvoossa. Hän aloitti arkkitehtiopinnot Polyteknillisessä korkeakoulussa vuonna 1911, ja valmistui arkkitehdiksi vuonna 1916. Ekelundin varhainen ilmaisu etsi vielä uomiaan kansallisromantiikan jälkimaininkien ja klassismin väliltä, mutta 1910-luvun lopulta alkaen on nähtävissä voimallinen klassistinen linja. Ekelund 1920-luvun alussa kuukausia Italiassa, ja hänen funktionalistisen arkkitehtuurinsa motiiveissa hahmottuu selkeä italialainen vaikutus.

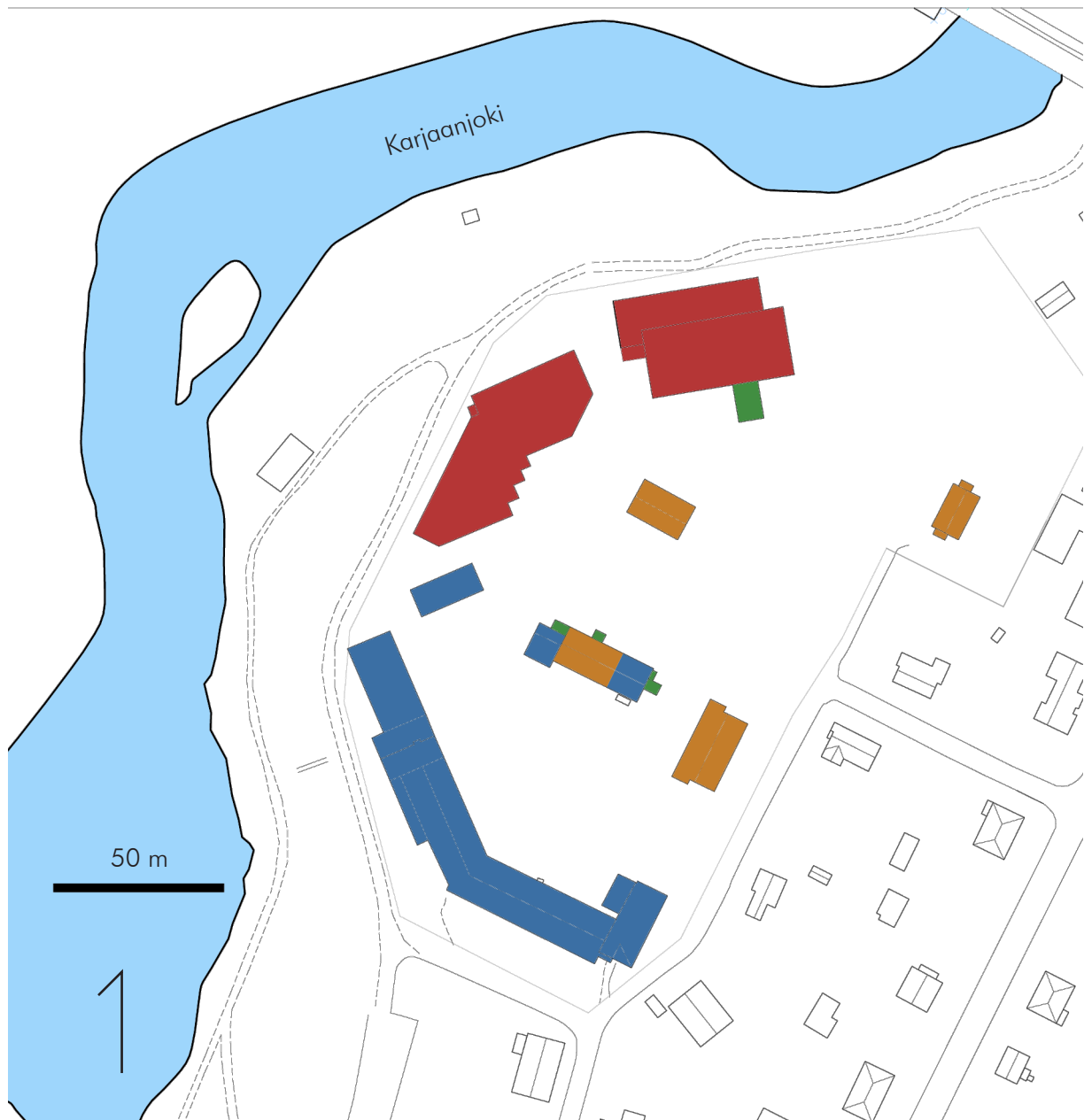
Nuoren Ekelundin lukuisista kilpailuehdotuksista kuitenkin vain harvat menestyivät, ja vasta 1920-luvun lopulta alkaen hänen kädenjälkensä nähdään suurempina toteutettuina kohteina, ensimmäisinä taidehalli sekä Töölön kirkko ja seurakuntatalo.

Ekelund kuului 1920-luvun lopulta alkaen puhdaslinjaista funktionalismia kannattavaan etujoukkoon, ja toimi Arkkitehti-lehden päätoimittajana vuosina 1930–34, jolloin uusi ”rationaalinen” arkkitehtuuri murtautui Suomessa esiin. Vuodesta 1929 hän toimi myös opettajana Teknillisessä korkeakoulussa. Ekelundin, kuten monien muidenkin uuden tyylin esitaistelijoiden luova ja lennokas tuotanto, jäi 1930-luvulla pääosin paperille. Toteutetuksen asteelle etenivät merkittävimpinä töinä Luther-kirkon uudistus, helsingin Velodromi ja Suomen Moskovan-suurlähetystö. Tärkeimpänä tämän vaiheen työnä voidaan pitää Helsingin toteutumattomia olympialaisia varten rakennettua Olympiakylää (1939–1940).

Ekelundin jälleenrakennuskauden tärkeimpiin töihin kuuluu Salmisaaren höyryvoimalaitos (1947-52). 1950-luvulta alkaen hänen toteutetut suunnitelmansa olivat yhä useammin asuintaloja, joita toteutettiin eri puolille kasvavaa Helsinkiä. Samoihin aikoihin, vuosina 1950–58 hän toimi Teknillisen korkeakoulun asuntosuunnittelun professorina. Ekelund suunnitteli rakennuksia aina 1970-luvun loppupuolelle saakka.

Ekelundin lukuisat artikkelit ja muu kirjallinen tuotanto piirtävät kuvan arkkitehdista, jolle rakennustaiteellinen ilmaisu oli yhtä lailla pohtimista, määrittelyä ja kehittelyä kirjallisen ilmaisun avuin.

Ekelundin kytkös Karjaalle syntyi 1930-luvulla. Kauppalanjohtaja Rudolf Erikssonia suositeltiin ottamaan yhteyttä Ekelundiin, kun vuonna 1934 vahvistettua, ylimitoitettua asemakaavaa oli uusittava. Ekelundin uudistama, supistettu asemakaava vahvistettiin vuonna 1941. Lukuisat Karjaalle syntyneet ystävyysuhteet Karjaalla tuottivat Ekelundille vähitellen tehtäviä myös rakennussuunnittelijana. Ekelundin ensimmäinen Karjaalle suunnittelema rakennus oli vanha Apteekki (1938).



Vuonna 1942 valitsi lääninhallitus Ekelundin Karjaan järjestysoikeuden asiantuntijajäseneksi, ja hän hoiti tehtävää aina vuoteen 1973. Toisen maailmansodan aikana alkoivat Ekelundin tehtävät myös Karjaan kunnallisten rakennushankkeiden parissa. Ensimmäinen kunnallinen rakennus oli Kauppalantalo (suunnitelma 1942–43), ja sitä seurasivat ruotsinkielisen hiippakunnan kansanopisto Lärkkulla sekä useat koulurakennukset 1950-luvun alkupuolella. Ekelundin toiminta Karjaalla jatkui 1970-luvulle saakka, ja kaupungissa on kaikkiaan kolmattakymmenettä hänen suunnittelemaansa rakennusta.

(Björkölund & Eriksson 2007, passim. Helander 1997, passim. Härö 1997, passim.)

Ammattikoulun rakennuskannan suunnittelijat. Mittakaava 1/1000.

Ole Gripenberg

Hilding Ekelund

Arkkitehtitoimisto Slotte & Schütz

muu

3.5.2. Ole Gripenberg

Ole Gripenberg (1892–1979) aloitti arkkitehtiopinnot yhtä aikaa Hilding Ekelundin kanssa, ja valmistui vuonna 1915. Gripenberg keskittyi uransa alusta alkaen ennen kaikkea asuntoarkkitehtuuriin, ja hänellä oli Sigurd Frosteruksen kanssa yhteinen toimisto vuosina 1918–1936. Gripenbergin suunnittelemissa asuintaloissa toteutettiin 1920-luvulla Taka-Töölöön kaikkiaan 13 kappaletta.

Gripenberg perusti vuonna 1935 oman toimiston, jota hän piti vuoteen 1957 asti. Sitten toimistoa ovat jatkaneet Gripenbergin poika ja pojanpoika. Siinä missä Hilding Ekelundin kirjallinen toiminta keskittyi rakennustaiteen ääriä viivoja luotaavaan pohdiskeluun, voisi Gripenbergiä luonnehtia ennemminkin tutkijatyyppiksi. Hänen väitöskirjansa asuinrakennusten muoto ja tuotantokustannukset (1939) kuvastaa Gripenbergin aikaansa edellä ollutta lähestymistapaa asutosuunnitteluun. Sitten Gripenberg toimi VTT:n rakennustaloudellisen laboratorion päällikkönä, mistä hänelle suotiin myös professorin arvonimi. Lisäksi Gripenbergillä oli uransa aikana lukuisia luottamustoimia.

(Kruskopf 2008, passim.)

Suomen arkkitehtuurimuseon esittely Ole Gripenbergistä:
<http://www.mfa.fi/arkkitehtiesittely?apid=15867882>

3.5.3. Arkkitehtitoimisto Slotte & Schütz

Johan Slotten ja André Schützin omistama arkkitehtitoimisto on perustettu vuonna 1977. Toimisto on keskittynyt muun muassa kirkkojen suunnitteluun ja restaurointiin.

4. Rakennuskannan nykytila ja ajalliset kerrokset

4.1. Esikunnan asuintalo, myöh. poikien asuntola A1, B3, C7 (1941-42, 1953-54, 1963-65, 2004-2006)

Rakennusta on laajennettu vuosina 1963-65 sekä koillisen puoleisella, alkuperäistä hahmoa noudattavalla jatko-osalla että matalalla etelän puoleisella siipirakennuksella. Vuoden 2004 uudistuksissa on rakennuksen pohjoispäättyyn rakennettu uusi porrashuone. Rakennus toimii yhä oppilasaruntona. Sisätiloja ei nähty tarpeelliseksi inventoida, sillä ne on täydellisesti uusittu peruskorjauksessa vuosina 2004-2006.

runko ja julkisivut

sokkeli	rappaus
runko	tiili
julkisivumateriaali	karkea rappaus
väritys	tummanharmaa (sokkeli), ruskeankeltainen
kattomuoto	harja
kateaine	pelti (uusittu 2004)
sadevesijärjestelmä	pyöreät pääosin uusitut syöksytorvet
ulkorakenteet	2004 rakennettu sisäänkäyntikatos

rakennusosat

ulko-ovet ja ikkunat on uusittu, mutta jaotus mukailee alkuperäistä mallia.

4.2. Esikunnan asuintalo, myöhempi asuntola / toimistorakennus A2 (1941-42, 2002-2003)

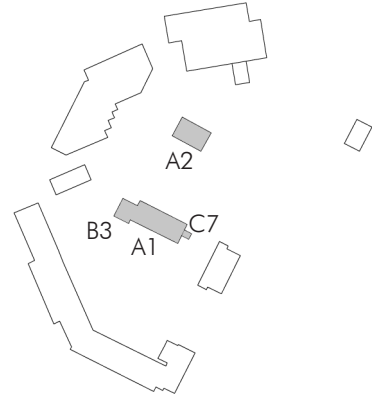
Rakennus on säilyttänyt 1940-luvun hahmonsäilyttämättä ikkunoiden materiaalia ja detalleja. Sisätiloja ei nähty tarpeelliseksi inventoida, sillä ne on uusittu peruskorjauksessa vuosina 2002-2003, jolloin rakennus muutettiin ammattioppilaitoksen toimistotiloiksi.

runko ja julkisivut

sokkeli	rappaus
runko	tiili
julkisivumateriaali	karkea rappaus
väritys	tummanharmaa (sokkeli), ruskeankeltainen
kattomuoto	harja
kateaine	tiili
sadevesijärjestelmä	metalliset pyöreät, maalaamattomat syöksytorvet
ulkorakenteet	ulokeparvekkeet pohjoisjulkisivussa

rakennusosat

ulko-ovet ja ikkunat on uusittu, mutta jaotus mukailee alkuperäistä mallia.



Poikien asuntola (A1). Etualalla oleva laajennus on valmistunut vuonna 1954 ja itäinen, alkuperäistä hahmoa jatkava laajennus 1965. Kuvattu lännestä kesällä 2012.

Asuntola / toimistorakennus (A2) on ulkoa säilyttänyt alkuperäisen hahmonsaa, vaikka sisätilat on uusittu. Kuvattu lännestä kesällä 2012.

4.3. Esikunnan asuintalo, myöhempi opettajien asuntola A3 (1941-42)

Rakennus on säilyttänyt 1940-luvun hahmonsa osin ikkunoiden materiaalia ja detaliikkaa myöten. Tällä hetkellä rakennus on asuinkäytössä, vuokrattuna yksityiselle taholle. Sisätilojen inventointia ei ollut mahdollista toteuttaa, mutta ne saattavat sisältää alkuperäistä kiinteää sisutusta.

runko ja julkisivut

sokkeli	rappaus
runko	tiili
julkisivumateriaali	karkea rappaus
väriyty	tummanharmaa (sokkeli), ruskeankeltainen
kattomuoto	harja
kateaine	pelti (uusittu 2000-luvulla)
sadevesijärjestelmä	pyöreät pääosin uusitut syöksytorvet
ulkorakenteet	ulokeparvekkeet pohjoisjulkisivussa

rakennusosat

ikkunat oletettavasti pääosin alkuperäisiä

4.4. Esikunnan asuintalo A4 (1941?)

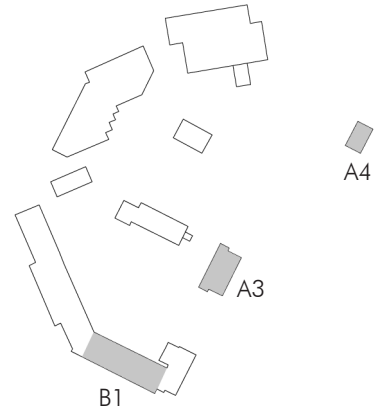
Kahden asunnon paritalo on tyylipiirteidensä – roiskerappauksen, väriytyksen ja ikkunamaallien – perusteella luultavasti toteutettu samaan aikaan kuin esikunnan päämajan rakennukset, mutta siitä ei ole merkintöjä esikunta-alueen asemapiirroksessa, eikä rakennuspiirustuksia ole löytynyt. Asunnoista toinen on peruskorjattu vuonna 2000, jolloin myös ikkunat on uusittu.

4.5. Ammattikoulun Verstassiipi B1 (1951-1952)

Rakennus on säilyttänyt monia 1950-luvun alun piirteitään lukuunottamatta ikkunoita, väriytystä ja toisen kerroksen puutyöpajan itäosaa, jossa väliseinät ja lattiat on uusittu viimeisen kahdenkymmenen vuoden aikana.

runko ja julkisivut

sokkeli	kivirouhepintainen betoni
runko	tiili / harkko
julkisivumateriaali	karkea rappaus
väriyty	vaaleankeltainen
kattomuoto	harja
kateaine	pelti (vuodelta 2005)
sadevesijärjestelmä	pyöreät pääosin uusitut syöksytorvet
ulkorakenteet	savupiippu
varusteet	nostolaite pohjoisjulkisivussa



Opettajien asuntola (A3) on säilynyt hyvin, osin jopa ikkunoita myöten, vuoden 1941 hahmossaan. Kuvattu koillisesta kesällä 2012.

Ammattikoulun verstassiipi kuvattuna kaakosta kesällä 2012.



Ammattikoulun verstasrakennuksen pihan puolen julkisivu ja nostolaite kuvattuna kesällä 2012. Rakennuksen julkisivut ja ikkunajaotus (ikkunat uusittu 1990-luvulla) noudattavat vuoden 1951 linjaa.

rakennusosat

ulko-ovet	alkuperäiset rautaovet eteläjulkisivussa (kellari) ja pohjoisjulkisivussa (maantasokerros)
ikkunat	ikkunat uusittu kauttaaltaan 1990-luvulla

sisäpintarakenteet ja –materiaalit

seinät	maalattu runkomateriaali
katto	maalattu betonimuottipinta
lattia (kellari)	pääosin maalattu tai maalaamaton betoni, osin uudehkoja pinnoitteita
lattia (metallityöpaja)	alkuperäinen pystyyn ladotuista pattinginpätkistä ladottu pajalattia
lattia (puutyöpaja)	länsiosassa alkuperäinen kulunut puulattia, itäosa uusittu viimeisen kahden vuosikymmenen aikana



Rakennusosien B1 ja B8 välissä sijaitseva katos lasikuitukatteineen noudattaa Ekelundin vuoden 1967 suunnitelmaa.

4.6. Luokkahuonesiipi B2, B8 (1953-54, 1967)

Rakennuksen ulkoinen hahmo ja osa sisätiloista on säilynyt alkuperäisessä asussaan.

runko ja julkisivut

sokkeli	kivirouhepinainen betoni
runko	tiili / harkko
julkisivumateriaali	karkea rappaus
väriyty	vaaleanruskea, oranssinkeltainen
kattomuoto	harja
kateaine	pelti (vuodelta 2005)
sadevesijärjestelmä	pyöreät pääosin uusitut syöksytorvet
ulkorakenteet	metallipilareiden kannattama puu- ja lasikuitukatos

rakennusosat

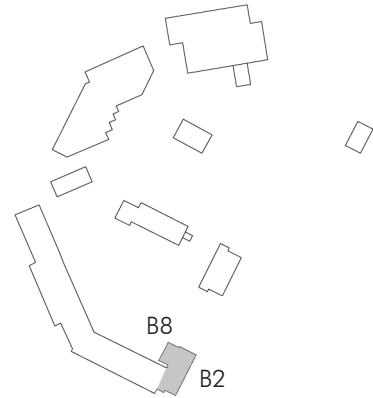
ulko-ovet	uusittu viimeisen kahden vuosikymmenen aikana
ikkunat	ikkunat on uusittu 1990-luvulla lukuunottamatta porrashuoneen ja kirjaston (3. kerros) ikkunoita.

sisäpintarakenteet ja –materiaalit

seinät	sileä, maalattu rappaus
katto	maalattu betonimuottipinta, luokkahuoneissa erilaisia uudehkoja levypinnoitteita
lattia (kellari)	linoleum
lattia (porrashuoneet)	mosaiikkibetoni
lattia (luokkahuoneet)	1960-90-lukujen erilaisia pinnoitteita
käsihohde	lakattu puu
kaidepienat	maalatut levy- ja pyörömetallipienat



Luokkahuonesiivestä löytyvät ammattikoulun ainoat alkuperäiset puuovet 1950-luvun rakennusvaiheesta.

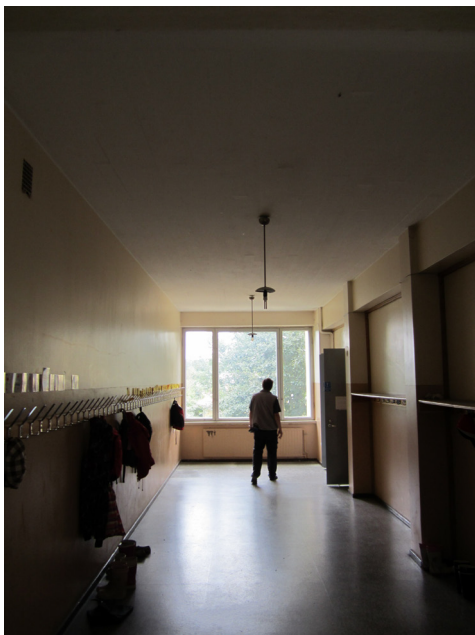


Verstassiiven 1. kerros
(entinen metalliverstas)
alkuperäisine
puulattioineen. Kuvattu
luoteesta kesällä 2012.



Verstassiiven 2. kerros
(puutyöpaja). Kuvattu
luoteesta kesällä 2012.

Luokkahuonesiiven (B2)
aulatilat ovat deltaljiikkaa
myöten monilta osin
1950-luvun asussa.





Verstassiiven (B1) ja vuosien 1958–59 laajennuksen sauma sisäpihan puolella.

4.7. Oppilaitostilojen laajennus B4 (1958-59)

runko ja julkisivut

sokkeli	kivirouhepintainen betoni, pystyjaotus
runko	betoni, tiili
julkisivumateriaali	sileä rappaus, lasitiili
väritys	vaaleankeltainen
kattomuoto	harja
kateaine	pelti
sadevesijärjestelmä	pyöreät osin uusitut syöksytorvet
ulkorakenteet	nostolaite eteläjulkisivussa

rakennusosat

ulko-ovet	alkuperäiset rautaovet
ikkunat	pääosin uusittu

sisäpintarakenteet ja –materiaalit

seinät	peittomaalattu runkomateriaali / peittomaalattu tasoite
katto	peittomaalattu betonimuottipinta
lattia	maalattu betoni, yläkerros kauttaaltaan uusittu



Rautaovet ovat 1950-luvun lopulta, mutta lasipinnat on sittemmin jouduttu vaihtamaan rakenteellisten ongelmien vuoksi.

4.8. Oppilaitostilojen laajennus B5, B6, C4 (1963-65, 1991-92, 2001, 2006-2007)

runko ja julkisivut

sokkeli	kivirouhepintainen betoni, pystyjaotus
runko	betoni, tiili
julkisivumateriaali	kalkkihiekkatiili, profiilipelti, rappaus, lasitiili
väritys	vaaleankeltainen, valkoinen
kattomuoto	harja
kateaine	pelti
sadevesijärjestelmä	pyöreät osin uusitut syöksytorvet

rakennusosat

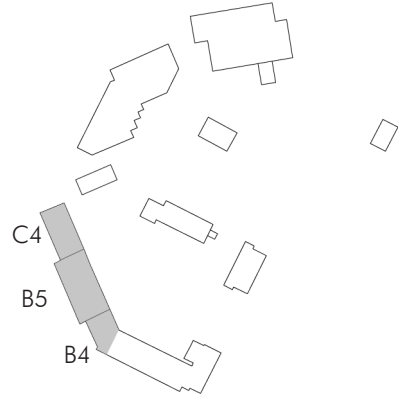
ulko-ovet	pääosin uusittu, alkuperäinen puu-metalliovi ja metallikehyksiset lasiovet sisäpihan puolella
ikkunat	uusittu viimeisen kahdenkymmenen vuoden aikana

sisäpintarakenteet ja –materiaalit

seinät	peittomaalattu runkomateriaali / peittomaalattu tasoite, erilaisia rakennuslevyjä, pääosa seinäpinnoista uusittu viimeisen kahden vuosikymmenen aikana
katto	peittomaalattu betonimuottipinta, alaslaskettuja



1960-luvun laajennuksessa lattian väri osoittaa 1990-luvun alun muutosalueen rajan.



Vuosien 1958–59 laajennuksen ylin kerros (entinen veneenrakennushalli) on perusskorjattu 2000-luvulla. Ulkoseinän lasitiiliosat kaipaavat kunnostusta.

1990-luvun muutosalue (C4) on uudistettu lähes täydellisesti. Alkuperäisiä ratkaisuja on säilynyt esimerkiksi ylimmän kerroksen luokahuoneissa, koko vesikaton alaisen tilavuuden hyödyntävinä ratkaisuinä.





Kalkkihiekkatiilen ja rappauksen sauma laajennuksen B5 (1963–65) luoteisjulkisivussa. Samanlainen vuorottelu toistuu sittemmin vuosien 1985–87 laajennusosassa.

lattia

kattoja (viimeisen kahden vuosikymmenen ajalta) vaihtelee, suurelta osin uusittu viimeisen kahden vuosikymmenen aikana

4.9. Tyttöjen asuntola B6 (1963-65)

Rakennuksessa ei ole toteutettu uudistuksia vuoden 1965 jälkeen, joten se on alkuperäisessä asussaan, mutta rapistunut.

runko ja julkisivut

sokkeli	kivirouhepintainen betoni, pystyjaotus
runko	tiili
julkisivumateriaali	karkea rappaus
väritys	vaaleankeltainen
kattomuoto	harja
kateaine	pelti
sadevesijärjestelmä	pyöreät osin uusitut syöksytorvet
ulkorakenteet	tuuletusparveke, valkoiseksi maalatut metalliset
kaiderakenteet	

rakennusosat

ulko-ovet	alkuperäiset puu- ja metalliovet
ikkunat	alkuperäiset puuikkunat

sisäpintarakenteet ja –materiaalit

seinät	peittomaalattu tasoite
katto	peittomaalattu tasoite
lattia	erilaisia pinnoitteita 1960-luvulta , porrasaskelmat
	mosaiikkibetonia
kaidepienat	maalatut metallipienat

4.10. Auto- ja kuljetusosaston uudisrakennus C1 (1979-1980, 1997)

runko ja julkisivut

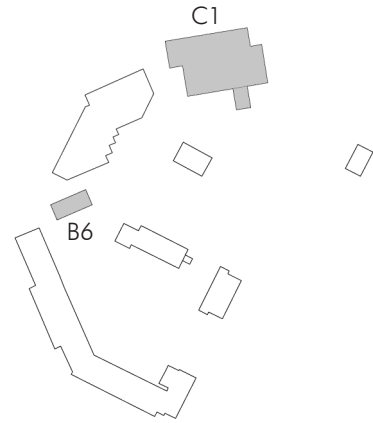
sokkeli	betoni
runko	sandwich-elementti
julkisivumateriaali	rappausta mukaileva elementtipinta
väritys	vaaleankeltainen, vaaleanruskea
kattomuoto	harja
kateaine	pelti
sadevesijärjestelmä	pyöreät syöksytorvet

rakennusosat

ulko-ovet	metalliovet
ikkunat	puu-alumiini, metalli-lasielementti



Samaan vaiheeseen (1963–65) kuuluvien kolmen erilaisen julkisivumateriaalin kohtaaminen.



Entisen
elektroniikkaosaston
korkeita tiloja vuosien
1963–65 laajennuksessa
(B5).

Tyttöjen asuntola (B6)
on ainoa 1960-luvun
laajennuksista, jota ei ole
toistaiseksi peruskorjattu
millään muotaa. Kontrasti
Ekelundin 1950-luvulla
suunnittelemiin osiin
on mittava: teollisen
rakentamisen esiinmarssi
on koettu tällä välin.



Auto- ja kuljetusosaston
uudisrakennuksen (1979–
80, C1) sisätila.

sisäpintarakenteet ja –materiaalit

seinät	maalattu tiili tai sandwich-elementin sisäpinta
katto	maalaamaton liimapuu
lattia	betoni

4.11. Oppilaitostilojen uudisrakennus C3 (1986-87)

runko ja julkisivut

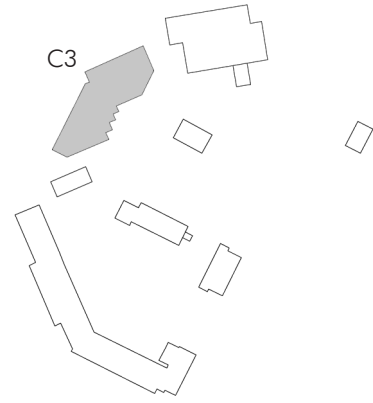
sokkeli	betoni
runko	teräsbetoni, kalkkiahiekkatiili
julkisivumateriaali	kalkkiahiekkatiili, karkea rappaus, höyläämätön lauta
väritys	valkoinen, vaaleankeltainen
kattomuoto	harja
kateaine	pelti
sadevesijärjestelmä	pyöreät valkoiset syöksytorvet
ulkorakenteet	betoninen ulokeparveke rannan puoleisen sisäänkäynnin yläpuolella

rakennusosat

ulko-ovet	metallikehyksisiä lasiovia, metallipintaisia ovia
ikkunat	puu-alumiini, metalli-lasielementti

sisäpintarakenteet ja –materiaalit

seinät	kalkkiahiekkatiili, maalattu betonimuottipinta
katto	maalattu betonimuottipinta



Vuosien 1985-87 laajennuksen (C3) rannan puoleinen julkisivu ja liikuntasali.

5. Arviointi

5.1. Rakennusten maisemallinen ja kaupunkikuvallinen asema

Landsbron alueen ja Länsi-Uudenmaan ammattikoulun alueen maisemallisesti hallitseva tekijä on Karjaanjoen mutka ja rantatöyräs, jonka muotoa oppilaitoksen rakennuskanta myötäilee. Ympäröivää aluetta hallitsee Carolus Lindbergin (1934) ja Hilding Ekelundin (1941) asemakaavojen mukaisesti rakentunut, pääosin sodanjälkeinen pientalokaupunki. Osin tätä vaihetta ennen, osin sen jälkeen rakennettu Raaseporin suojeluskuntapiirin esikunnan, sittemmin Länsi-Uudenmaan ammattikoulun alue, muodostaa ympäröivästä asemakaavasta poikkeavan kokonaisuuden.

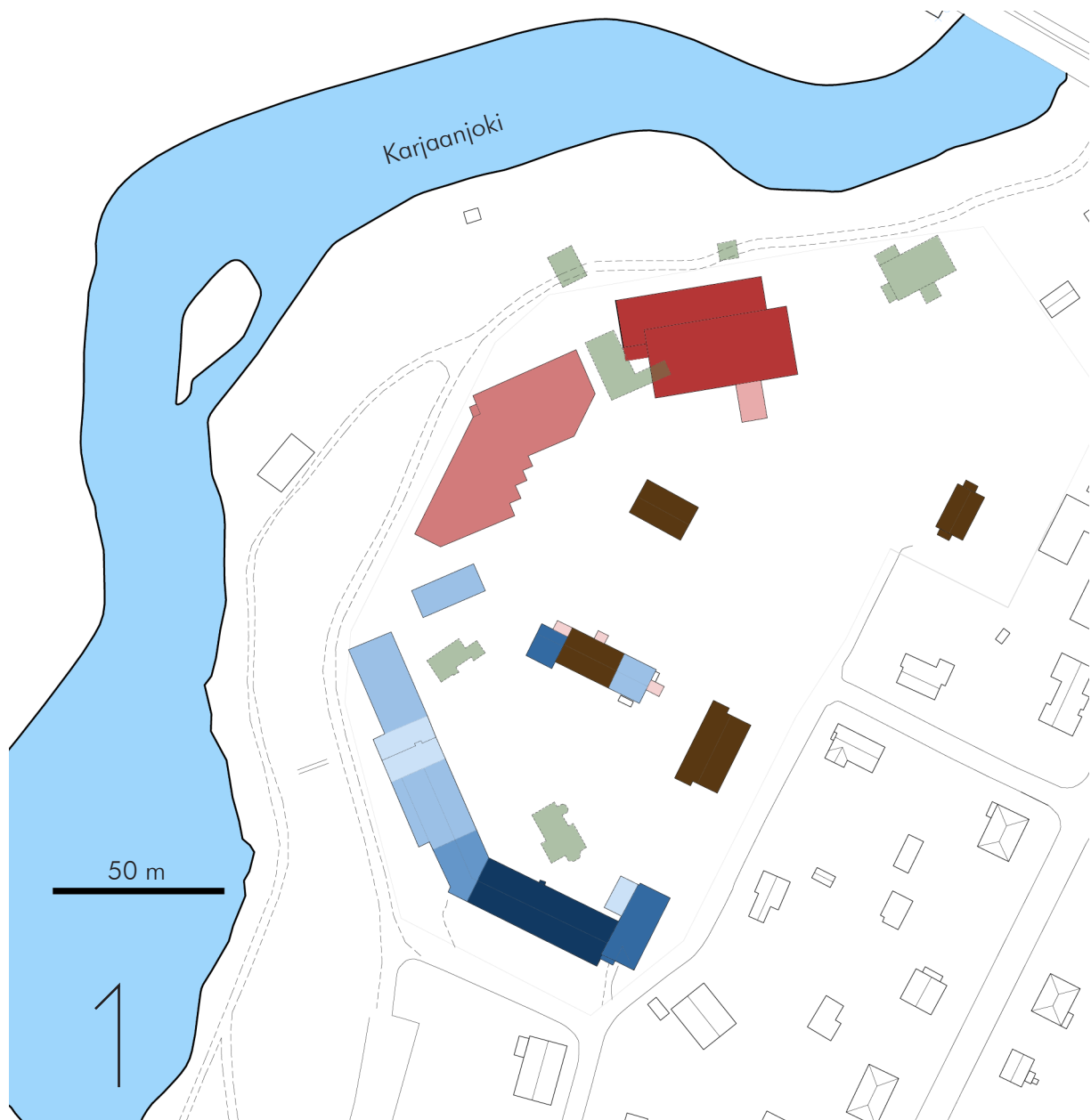
Oppilaitoksen rakennukset sijoittuvat maastoon ja kaupunkikuvaan erilaisin periaattein, joita on syytä selvittää yksityiskohtaisemmin.

Suojeluskunnan esikunnan (1941) rakennusten sijoitus tontille noudatti pitkälti Carolus Lindbergin asemakaavaa (1934), sillä vuonna 1941 hyväksytty Hilding Ekelundin uusi asemakaava ei ulottunut enää tälle alueelle (ks. sivu 7). Asemakaavan ja esikunnan rakennusryhmän alkuperäinen symmetrinen idea ei kuitenkaan enää hahmotu katukuvassa, sillä esikunnan päärakennus ja yksi asuintaloista eivät ehtineet toteutua. Siitä huolimatta katkelmallinenkin kerrostuma on kiinnostava, ja se nivoutuu yhteen sekä ammattikoulun rakennusten että toisella puolella sijaitsevan pientaloalueen kanssa.

Ammattikoulun rakennuksissa (1951–72) Hilding Ekelund otti huomioon esikunnan aikaisten rakennusten sijainnin, ja käytti niitä apunaan luonnostellessaan sisäpihan ympärille kiertyvän rakennusryhmän. Karjaanjoen puolella rakennusten asema ei kuitenkaan enää määräytynyt Lindbergin asemakaavasta, vaan maaston muotoa seurailevan sommittelun mukaan. Ekelundin tarkoituksena oli toisaalta luoda joen suunnalle yhtenäinen suljettu julkisivu, toisaalta luoda suljettu piha.

Ammattikoulun Ekelundin jälkeiset lisärakennukset (1979–80 ja 1985–87) on sijoitettu maisemaan jatkaen Lindbergin asemakaavasta (1934) periytyvää tontin muotoa sekä karjaanjoen rantatörmää. Siinä missä esikunnan ja 1950–70-lukujen oppilaitosrakennukset on onnistuttu kytkemään muotokieleltään yhtenäiseksi kokonaisuudeksi, erkanevat vuosien 1979–87 lisärakennukset ennen kaikkea muotonsa tähden muusta ympäristöstä selvästi poikkeavana osana.

Rakennusten maisemallinen ja kaupunkikuvallinen merkitys kytkeytyy esikunnan rakennuksiin ja Ekelundin pitkään, jokivartta myötäilevään rakennusjonoon. Tämän neljässä vaiheessa, aina uusien ja aiemmin arvaamattomien tilavaatimusten ehdoilla laajennetun rakennuksen on Ekelund onnistunut rytmittämään suhteellisen sopusuhtaisesti. Se osoittaa omat ajalliset kerroksensa olematta kuitenkaan tyylillisesti ristiriitainen. Ekelundin maisemallisilta näkökohdiltaan monitahoinen arkkitehtuuri on tällä kohdin kestänyt aikaa.



5.2. Historiallinen konteksti

Alueen säilyneet rakennushistorialliset kerrokset alkavat 1940-luvun alusta. Rakennusten historiallinen konteksti käsittää kaksi vaihetta – Raaseporin suojeluskuntapiirin esikunnan (1941–1944) ja Länsi-Uudenmaan ammattikoulun (1945–2011). Vaikka suojeluskunnan lyhyt läsnäolo ei rakennuskannan hahmosta suoraan välitykään, on sillä erityinen, rakennuksiin kytkeytynyt ja nimitykseen kytkeytynyt paikallinen merkitys, jota osoittaa myös toisen asuntolan sisäänkäynnin viereen asetettu muistolaatta.

Suojeluskuntapiirin esikuntia rakennettiin 1920-luvun alusta lähtien eri puolille maata, ja tunnetuin niistä lienee Alvar Aallon nuoruudentyö (1924–26) Seinäjoella. Karjaan neljä rakennusta edustavat maamme suojeluskunta-arkkitehtuurin myöhäisintä kerrostumaa, josta osaltaan kertoo kesken jäänyt symmetrinen sommitelma. Vaikka rakennetusta ympäristöstä itsestään ei

Alueen kerrostumat.
Mittakaava 1/1000.

Hävinnyt rakennuskanta

Esikunnan aika
(1940-luvun alku)

Hilding Ekelundin
suunnittelemat
ammattikoulu-
rakennukset (1950-
1972)

Myöhemmät
lisärakennukset (1979-
2005)



Alkuperäinen liuskekiviporras luokahuonesiiven (B2) pääsisäänkäynnin edessä.

välittömästi ole havaittavissa ammattikoulua edeltävä suojeluskunnan esikunnan aika, on tällä lyhyellä aikajaksolla siltikin historiallisesti merkittävin painoarvo alueen vaiheista.

Ammattikoulurakennusten historiallinen merkitys näyttäytyy lähinnä vuosina 1951–54 rakennetuissa osissa, joissa alkuperäisiä tilaratkaisuja on säilynyt kyllin. Kaksikerroksisen verstarakennus ja siihen liittyvän luokahuonesiipi kertovat yhä sodanjälkeisen ammattikoulutuksen olosuhteista ja luonteesta. Alkuperäisten kolmen koulutuslinjan – pajan, metalliverstaan ja puutyöverstaan kokonaisuus sekä niihin liittyvät opetustilat

ovat yhä ymmärrettävissä ja erotettavissa rakennuksesta.

Ammattikoulutuksen koko sodanjälkeistä kehitystä ajatellen neljän vuosikymmenen aikana kerrostunut rakennusten ja laajennusten joukko on monimuotoisuudessaan ja kertovuudessaan kiinnostava, vaikkakaan ei vanhimpia osiaan lukuun ottamatta mitenkään harvinainen tai historiallisesti erityinen.

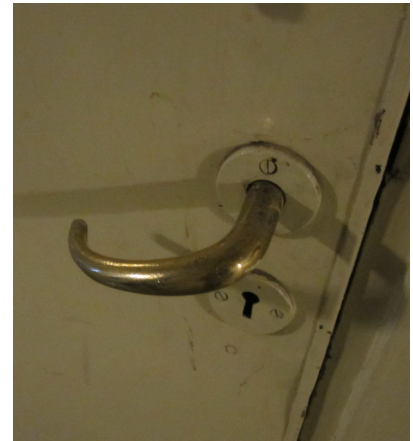
5.3. Rakennus- ja tyylihistorialliset arvot

Esikunnan rakennukset edustavat tyyppillistä 1940-luvun asuinrakentamista. Niiden suunnittelija Ole Gripenberg on yksi 1900-luvun alkupuolen asuntosuunnittelun merkittävistä vaikuttajista. Rakennuksista kolme (A1, A3 ja A4) on säilyttänyt alkuperäisen, rakennusaikaansa konnotoivan hahmonsaa.

Rakennuksia A1 ja A2 on sisätiloissa muutettu merkittävästi. Joitain rakennushistoriallisesti kiintoisia yksityiskohtia saattaa olla jäljellä opettajien asuntolan (A3) sisustuksessa. Rakennushistoriallisesti merkittävät ominaisuudet liittyvät kuitenkin ennen kaikkea rakennusten julkisivumateriaaleihin, aukotukseen ja värikyseen sekä niiden keskinäiseen suhteeseen kaupunkikuvassa.

Satunnaisesti säilynyttä 1950-luvun detajjiikkaa luokahuonesiivessä.

Hilding Ekelundin suunnittelemissa rakennuksilla on erityinen arvo yksinomaan suunnittelijansa tähden. Ekelund kuuluu Alvar Aallon ja Erik Bryggmanin





tähdittämän arkkitehtisukupolven huomattavimpiin hahmoihin. Ekelundin merkitys Karjaan kauppalan luottoarkkitehtinä kytkee ammattikoulun myös osaksi ajan myötä yhä kiinnostavampaa rakennustaiteellista kokonaisuutta.

Sisätiloiltaan osin (vinoviiva) ja kauttaaltaan (yhtenäinen täyttö) muutetut alueet.

Ammattikoulun varhaiset luonnokset osoittavat, ettei oppilaitoksen rakennusryhmä lopulta muotounut aivan sellaiseksi kuin Ekelund alun perin ajatteli. Tähän vaikuttivat ennen kaikkea sellaisten tilatarpeiden syntyminen, jota ei alkuaan voitu ennakoida. Huolimatta toisiaan seuraavista laajennuksista, joiden tilaohjelma luotiin joka vaiheessa uudelleen, muodostaa ammattikoulu ulospäin verraten yhtenäisen kokonaisuuden. Siinä voi havaita Ekelundin pyrkimyksen kehittää pitkään rakennusryhmään sisäistä vaihtelua ja toisistaan selkeästi erottuvia rakennushahmoja.

Ekelundin suunnitteleminen ammattikoulurakennusten alkuperäisyysaste vaihtelee. Julkisivut, aukotus ja rakennusten huonetilojen keskinäiset suhteet ovat hyvin säilyneet kaikkialla Ekelundin suunnittelemissa osissa lukuunottamatta vuosien 1991–93 sisämuutosta (C4).



Ekelundin arkkitehtuurin intentio näkyy ammattikoulun rakennuksissa parhaiten vuosien 1953-54 laajennuksissa (B2 ja B8). Kirjastohuoneen korkea tila noudattaa Ekelundin taipumusta käyttää hyödyksi koko vesikaton alainen volyymi.

mutta liikuntasali-, ruokala- ja hotelli-ravintolaosaston rakennus (C3) imitoi Ekelundin arkkitehtuuria materiaaleja ja muodonannon tematiikkaa myöten.

Kohteen rakennus- ja tyylihistorialliset arvot liittyvät lähinnä esikunnan aikaisten rakennusten ulkomuotoon ja julkisivuihin, Ekelundin ammattikoulurakennusten ulkoiseen hahmoon sekä tämän varhaisimman osan (B1, B2 ja B3) säilyneimpien sisätilojen joihinkin yksityiskohtiin ja materiaaleihin.

5.4. Hilding Ekelundin arkkitehtuurin tematiikka rakennuksissa

Hilding Ekelundin voi katsoa olleen arkkitehtonisen ilmaisukielensä kolmannessa vaiheessa vuonna 1950, kun hän suunnitteli ammattikoulun ensi osan. Takana olivat tässä vaiheessa 1920-luvun klassismi ja seuraavan vuosikymmenen puhdaslinjainen funktionalismi. Ammattikoulun ensimmäisessä osassa (1951–52, 1953–54) näkyy Ekelundin sodanjälkeisen kauden yleisiin tyylipiirteisiin sovitettu muodonanto, joka kuitenkin noudattaa juuri hänelle omintakeisia ratkaisuja.

Myös ammattikoulun varhaisten luonnosten taustalta on tunnistettavissa Ekelundin italialainen vaikutus, joka tässä tapauksessa näkyy sisäpuolelta ympärille kiertyvänä kokonaisratkaisuna. Tämä hahmo ei sittemmin toteutunut niin suljettuna ja pienipiirteisenä kuin mitä Ekelund alkuaan hahmotteli.

Ammattikoulun rakennusten muotokieltä ovat jo alkuehtoisesti määrittäneet sitovat toiminnalliset lähtökohdat, etenkin suuret opetussalit. Ekelundille tyyppillinen, hienostuneita rakennusryhmiä taitava arkkitehti ei

Yksityiskohtia myöten ei varhaisimman vaiheen (1951–54) tiloja ole säilynyt alkuperäisellään, vaikka etenkin luokkahuonesiivessä (B2) useita alkuperäisiä ovia ja jopa kaksi alkuperäistä valaisintakin näyttää olevan paikallaan. Lattiamateriaalit ovat vanhimmissa (B1 ja C2) osissa valtaosaltaan alkuperäisiä puu- tai mosaiikkibetonilattioita. Luokkahuoneiden lattiat on pinnoitettu uudelleen myöhemmin.

Vuosien 1958-1965 laajennuksissa (B5–B7) ja lisärakennuksissa on toteutettu kaikkialla, lukuunottamatta tyttöjen asuntola (C6), alkuperäistä detaljiikkaa ja materiaaleja merkittävästi häivyttäviä muutoksia ja korjauksia.

Vuosien 1979–80 ja 1985–87 uudisrakennukset edustavat aikakaudelleen tyyppillistä rakentamista. Auto- ja kuljetusosaston rakennus (C1) noudattaa arkkitehtuurissaan lähinnä käyttötarkoituksensa sanelemaa muotoa,

suunnittelutehtävän luonteen vuoksi ole tässä tapauksessa voinut päästä täydelliseen oikeuteensa. Luokkahuonesiiven (B2) pienipiirteisemmässä muodonannossa on parhaiten nähtävissä Ekelundille tyypillisiä aiheita: eri mitassa viettävät katonlappeet, rakennushahmosta ulos työntyvät korkeat päädyt sekä koko katonalaisen tilavuuden hyödyntävä tilankäyttö.

5.5. Suojelusositukset

Alueen rakennuskanta on säilynyt monilta osin alkuperäisessä ulkomuodossaan, ja sen rakennushistoriallinen kerroksisuus on koettavissa selkeästi. Sisätiloiltaan rakennukset ovat pääsääntöisesti säilyttäneet alkuperäisen tilallisen rakenteensa ja joiltain osin myös alkuperäisen materiaalisen olemuksensa.

Vaihtuvien vaatimusten mukaisesti vähitellen laajennettu ammattikoulu monine myöhempine muutoksineen ei edusta Ekelundin arkkitehtuuria hienostuneimmillaan. Paikka paikoin on rakennuksissa kuitenkin säilynyt sellaisia Ekelundin tarkoittamia ratkaisuja, jotka ovat hyvin tunnistettavia ja tunnusomaisia erityisesti hänen rakennuksilleen.

Tulevan täydennysrakentamisen asemakaavalliseksi ja kaupunkikuvalliseksi suositukseksi voi todeta, että alueen täydennysrakentamisessa tulisi pyrkiä säilyttämään tai vahvistamaan alueen eri-ikäisten asemakaavallisten periaatteiden havaittavuutta (ks. alaluku 5.1). Uudisrakennukset tulisi sijoittaa siten, että ne sopeutuvat olemassa olevaan kokonaisuuteen, mutta yhtä aikaa mahdollisuuksien rajoissa kytkeytyvät johonkin alueen tunnistettavista asemakaavallisista kerroksista.

Historiallisen kertovuuden vaaliminen edessä olevissa muutostöissä tulee olemaan vaikeaa. Koska rakennusten käyttötarkoitus on todennäköisesti muuttumassa niin radikaalisti, täytyy tulevassa suunnittelussa tyytyä moniin osittain säilyttäviin kompromisseihin.

Kaikkien Hilding Ekelundin ja Ole Gripenbergin suunnitteleminen rakennusten säilyttämistä ei ole perusteltua edellyttää, ellei kiinteistöille löydy niiden alkuperäisen käyttötarkoituksen mukaista tehtävää. On toivottavaa pyrkiä toimimaan seuraavan kuvauksen mukaisesti:

- esikunnan aikaisten rakennusten säilyttäminen (A1–A4 sekä A2:n laajennukset B3 ja B7) siten, että suurin painoarvo on rakennuksilla A1 ja A2 ja vähäisin rakennuksella A4, mikäli kaikkia rakennuksia ei voida säilyttää

- ammattikoulun varhaisimpien osien (B1, B2 ja B4) säilyttäminen

Ammattikoulun 1960-luvulla toteutettuja laajennuksia (B5–B7) ei ole perusteltua pyrkiä säilyttämään ilman rakennusten nykyisiin tilasuhteisiin perustuvaa käyttötarkoitusta.

1970-luvun lopulta alkaen toteutetut lisärakennukset (C1 ja C3) eivät tällä hetkellä sisällä erityisiä säilyttämistä edellyttäviä rakennushistoriallisia tai historiallisia arvoja.

6. Lähteet

6.1. Arkistolähteet

Karjaan rakennusvalvonnan arkisto

Rakennuslupapiirustukset, mittauskirjat ja lainhuudatukset II kaupunginosan tonteilta 112-1, 112-5, 112-10 sekä II-114-6 ja 114-7

Länsi-Uudenmaan ammattioppilaitoksen (VNY) arkisto

Tontteja ja rakennuksia koskevia piirustuksia ja asiakirjoja (valtaosa arkistosta on siirretty Axxellin haltuun. Rakennuksia koskevat asiakirjat omistaa Fastighets Ab Kustregionens utbildnings fastigheter ja toistaiseksi ne on sijoitettu Landsbrohon ammattioppilaitoksen vanhaan arkistihuoneeseen)

Paikallisarkisto Aresti, Karjaa

Hembygdsarkivets diabilder (HBAD)

Karis museums bildsamlingar (KMB)

Volmar Svaetichinin valokuva-, piirustus. ja postikorttikokoelma (VS)

Landsbro stabsområde, ritningar och concept.

Karjaan kaupunginarkisto

Karjaan asemakaava vuodelta 1934

6.2. Lehdet

Arkkitehti 8/1983 (Hilding Ekelundin 90-vuotisjuhlanumero)

6.3. Suulliset tiedonannot

Aaltonen, Antti. Tutkija, Suomen arkkitehtuurimuseo. 14.8.2012

Fagerstedt, Göran. VNY:n rehtori. 20.9.2012. Eläkkeellä 1.6.2012 alkaen.

6.4. Kirjallisuus

Björklund, Kim & Eriksson, Solveig. Hilding Ekelund i Karis. Västnyländska kultursamfundets skrifter nr 8. Ekenäs 2007

Helander, Vilhelm. Hilding Ekelund ja uuden arkkitehtuurin perinteen vuosikymmenet. Arkkitehti 8/1983, 32-51.

Helander, Vilhelm. Hilding Ekelund Suomen arkkitehtuurin eturintamassa. s. 9-34 Teoksessa Tuomi, Timo et al. (toim.) Hilding Ekelund (1893–1984) Arkkitehti. Suomen rakennustaiteen museon monografiasarja. Helsinki 1997.

Härö, Mikko. "Det är bra att ha en person som ger köpingen sin stil" – Kaupunginarkkitehti ja kauppalä. s. 224-236 Teoksessa Tuomi, Timo et al. (toim.) Hilding Ekelund (1893–1984) Arkkitehti. Suomen rakennustaiteen museon monografiasarja. Helsinki 1997.

Härö, Mikko. Länsi-Uudenmaan rakennusten ja maiseman

kulttuurihistoriallinen inventointi. Länsi-Uudenmaan seutukaavaliitto 1993.

Karjaa ennen ja nyt. Karjaan kotiseutulautakunta. Tammissaari 1970.

Kruskopf, Erik. Anteckningar om Ole och Harriet Gripenberg. Ekenäs 2008.

Londén, Beatrice. Västra Nylands Yrkesskola 1945–2005 60 År. Ekenäs 2005.

Mikkola, Kirmo. Hilding Ekelund, funktionalisti. Arkkitehti 8/1983, 30-31.

Paavilainen, Simo. Hilding Ekelund ja pohjoismainen klassisismi. Arkkitehti 8/1983, 18-29.

Westerholm, Kurt. Västra Nylands Yrkesskola 1945–1995 50 År. 1995

6.5. Verkkolähteet

Suomen arkkitehtuurimuseon esittely Ole Gripenbergistä:
<http://www.mfa.fi/arkkitehtiesittely?apid=15867882>

