

Länsi-Uudenmaan ammattikoulu
(Västra Nylands Yrkeskola)
Tontti 114-1, Karjaa

Rakennushistoriaselvitys

Panu Savolainen

Etukansi:

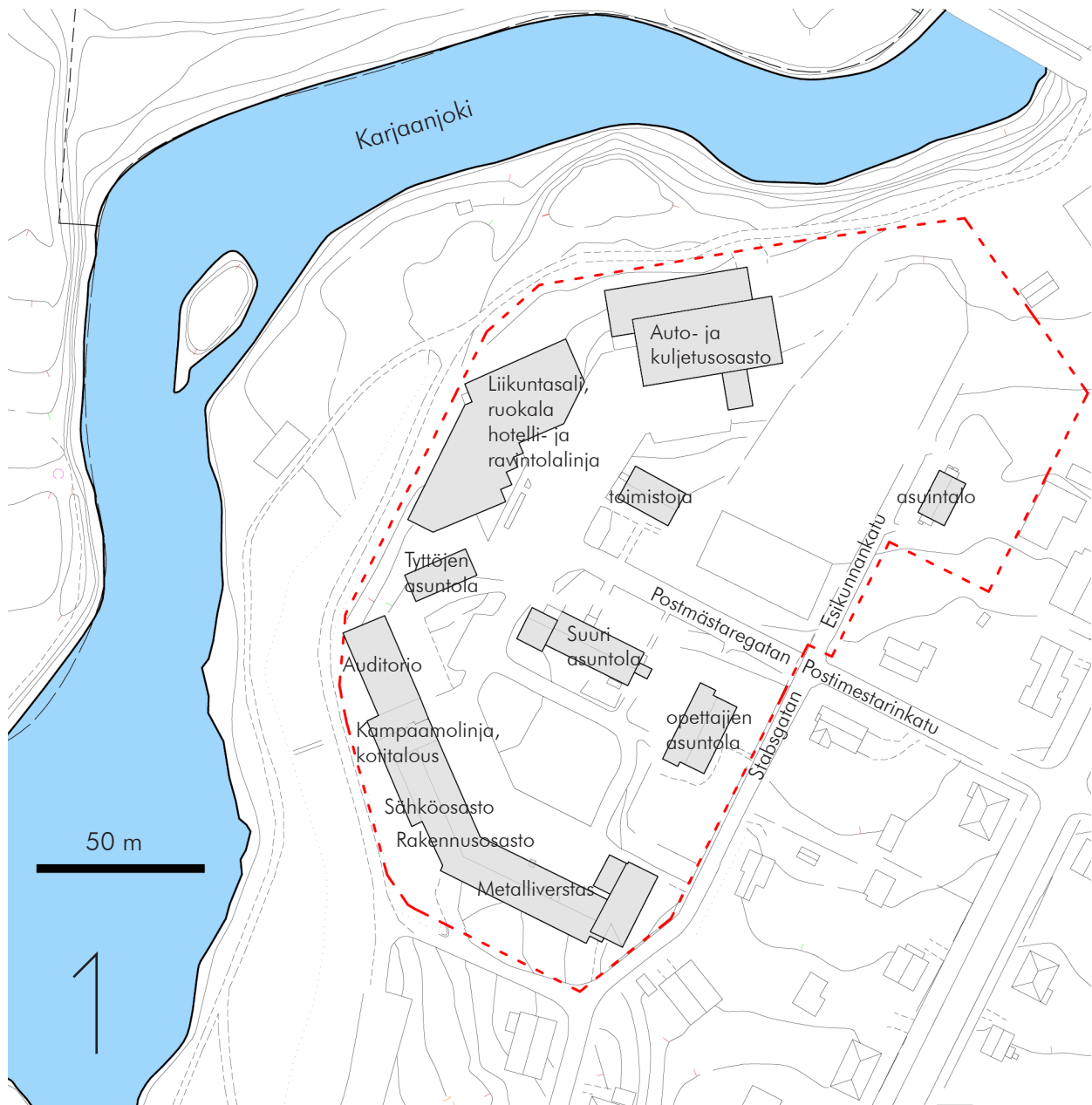
Ammattikoulun vuoden 1972 laajennusosan kattoikkuna. Valokuva Panu Savolainen.

Takakansi:

Verstassiiven ensimmäisen kerroksen "pajalattia". Valokuva Panu Savolainen.

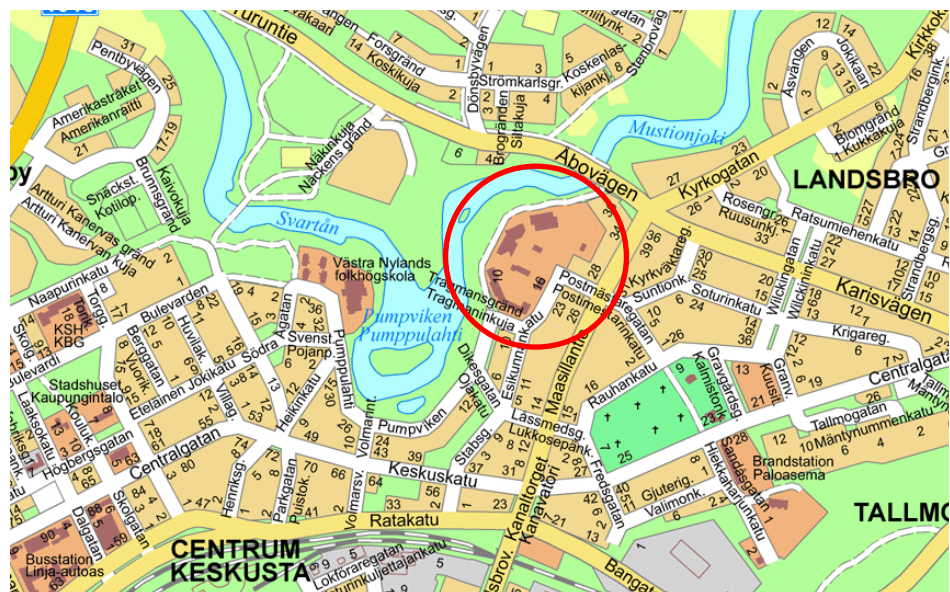
Sisällysluettelo

1. Esipuhe	5
2. Landsbro ja Västra Nylands Yrkesskola – historian ääriiivat	6
2.1. Liikenteen solmukohta ja suojeluskunnan esikunta	6
2.2. Ammattikoulun alkuvaiheet	8
2.3. 1950- ja 60-luvut	9
2.4. Viimeiset kolme vuosikymmentä	12
3. Rakennushistoriallinen katsaus	14
3.1. Hävinnyt rakennuskanta, 1900-luvun alku	14
3.2. Suojeluskunnan esikunnan rakennukset 1941–42	15
3.3. Hilding Ekelundin ammattikoulurakennukset 1950–72	20
3.4. Uudisrakennukset, muutokset ja laajennukset Ekelundin jälkeen 1979–2007	30
3.5. Suunnittelijat	36
3.5.1. Hilding Ekelund	38
3.5.2. Ole Gripenberg	38
3.5.3. Arkkitehtitoimisto Slotte & Schütz	38
4. Rakennuskannan nykytila ja ajalliset kerrokset	40
4.1. Esikunnan asuintalo, myöhempi poikien asuntola	40
4.2. Esikunnan asuintalo, myöhempi asuntola / toimistorakennus	40
4.3. Esikunnan asuintalo, myöhempi opettajien asuntola	42
4.4. Esikunnan asuintalo	42
4.5. Ammattikoulun Verstassiipi	42
4.6. Luokkahuonesiipi	44
4.7. Oppilaitostilojen laajennus	46
4.8. Oppilaitostilojen laajennus	46
4.9. Tyttöjen asuntola	48
4.10. Auto- ja kuljetusosaston uudisrakennus	48
4.11. Oppilaitostilojen uudisrakennus	50
5. Arviointi	52
5.1. Rakennusten maisemallinen ja kaupunkikuvallinen asema	52
5.2. Historiallinen konteksti	53
5.3. Rakennus- ja tyylihistorialliset arvot	54
5.4. Hilding Ekelundin arkkitehtuurin tematiikka rakennuksissa	56
5.5. Suojelusuositukset	56
6. Lähteet	58



Ammattikoulun rakennukset harmaalla ja asemakaava-alueen raja punaisella katkoviivalla. Rakennusten käyttötarkoitukset ovat vaihdelleet ja niistä on eri aikoina käytetty erilaisia nimityksiä. Pohjakartta: Karjaan kaupunki. Mittakaava 1/1000

Ammattikoulun sijainti. Pohjakartta: Raaseporin opaskartta. Ei mittakaavassa.



1. Esipuhe

Vuonna 2012 Länsi-Uudenmaan ammattioppilaitos (Västra Nylands Yrkesskola, VNY) muutti uusiin tiloihin Karjaan keskusta, ja oppilaitoksen entiset rakennukset siirtyivät Fastighets Ab Kustregionens utbildnings fastigheter (ent. kiinteistöosakeyhtiö Axxell) haltuun. Kiinteistöosakeyhtiö on marraskuussa 2010 tehnyt aloitteen entisen oppilaitosalueen asemakaavan muuttamisesta yleisten rakennusten korttelialueesta pientalomuotoisen asuntorakentamisen korttelialueeksi. Oppilaitosalue käsittää toistakymmentä eri vaiheissa toteutettua uudisrakennusta tai laajennusta. Niistä valtaosa on maamme 1900-luvun alkupuolen ja sodanjälkeisen kauden eturivin arkkitehdin Hilding Ekelundin työtä, ja ammattioppilaitoksen alueen eteläinen osa kuuluu valtakunnallisesti merkittäviin rakennettuihin ympäristöihin. Tästä syystä rakennuskannan otaksutut historialliset ja rakennustaiteelliset arvot tulee erityisesti huomioida asemakaavaa laadittaessa.

Käsillä oleva raportti on kaavahankkeen edellyttämä rakennushistoriaselvitys asemakaava-alueen rakennetusta ympäristöstä. Selvityksen tarkoitus on arkistolähteisiin, kirjallisuuteen ja rakennuskannan inventointiin perustuen kuvata ja arvioida rakennuskannan historiallisia, maisemallisia, rakennustaiteellisia ja tyylihistoriallisia merkityksiä. Niin ikään selvityksen tehtävänä on osoittaa suuntaviivoja alueen täydennysrakentamiseen, ottaa kantaa alueen enemmän tai vähemmän vaalittaviin rakennustaiteellisiin ja maisemallisiin ominaisuuksiin sekä määritellä rakennussuojelullisia suosituksia.

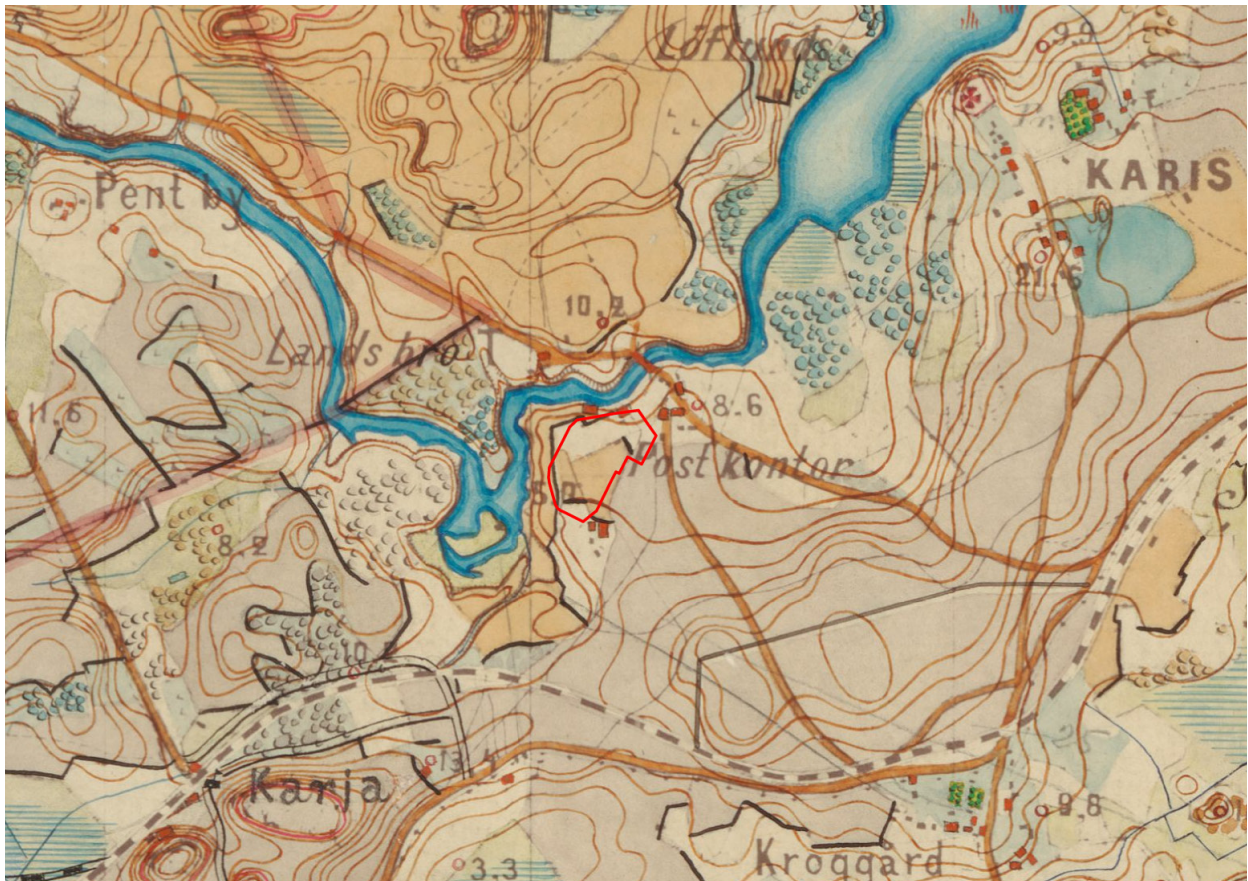
Selvityksen ensimmäisessä luvussa kuvataan alueen historia lyhyesti. Toinen luku käsittää arkistoaineistoon ja kirjallisuuteen perustuvan katsauksen alueen rakennuksista. Myös sittemmin hävinnyt rakennuskanta esitetään tässä yleispiirteisesti. Kolmannessa luvussa kuvataan rakennuskannan nykytila ja alueen rakennusten eri-ikäiset kerrostumat. Viimeisessä luvussa arvioidaan rakennuskannan historiallista, maisemallista, rakennustaiteellista merkityksiä sekä etenkin oppilaitoksen rakennusten merkitystä arkkitehti Hilding Ekelundin tuotannossa.

Selvitys perustuu Karjaan paikallisarkiston (lokalarkivet Arresten) kokoelmiin, Karjaanrakennusvalvonnanarkistonlupapiirustuksiin, VNY:n arkistomateriaaliin sekä lähdekirjallisuuteen. Toimeksiannon aikataulun ja laajuuden tähden ei ole nähty tarpeelliseksi selvittää alueen hävinneen huvila-asutuksen omistus- tai muita olosuhteita, eikä Raaseporin suojeluskunnan esikunnan sodanaikaisia vaiheita muutoin kuin kirjallisuudessa ja rakennuspiirustuksissa olevien tietojen perusteella. Suomen arkkitehtuurimuseon piirustus- ja valokuvakokoelmissa ei ole kohdetta koskevaa aineistoa (tutkija Antti Aaltonen, suullinen tiedonanto 14.8.2012).

Selvityksen on tilannut Arkkitehtitoimisto Jukka Turtiainen Oy toukokuussa 2012. Arkistoselvitys on toteutettu heinä-elokuussa Karjaalla ja Helsingissä ja rakennuskannan inventointi elokuussa 2012. Esitän kiitokseni Karjaan paikallisarkisto Arestin arkistonhoitaja Sonja Harjulle avuliaasta vaivannäöstä kohdetta koskevan arkistoaineiston etsinnässä.

Turussa 24.9.2012

Panu Savolainen, arkkitehti



2. Landsbro ja Västra Nylands Yrkesskola – historian ääriiivat

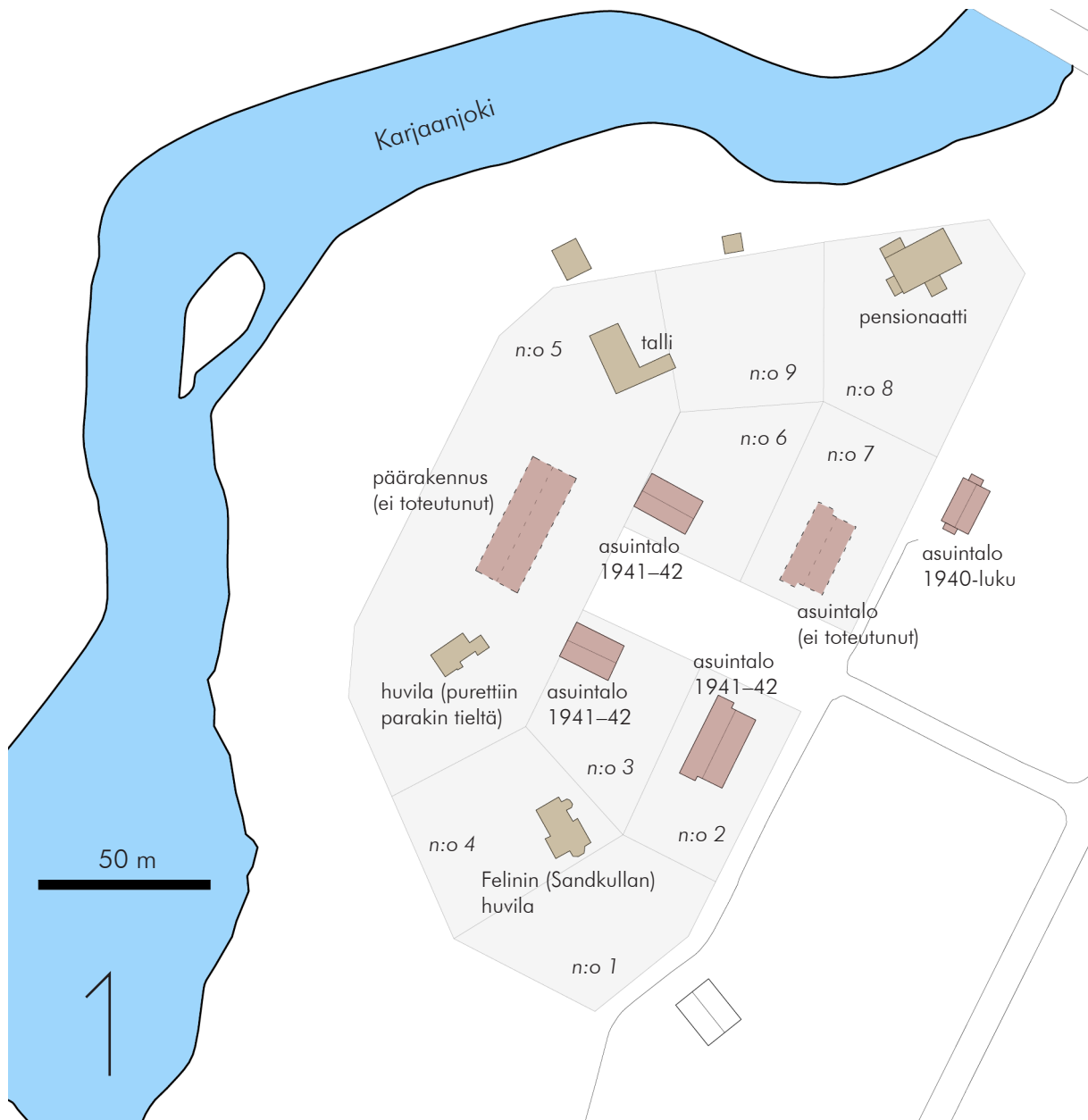
2.1. Liikenteen solmukohta ja suojeluskunnan esikunta

Ammattikoulun alue (punainen viiva) senaatin kartalla 1800-luvun lopulla, jolloin se oli vielä peltoa. Senaatin kartasto, karttalehti V 23, Kansallisarkisto.

Länsi-Uudenmaan ammattikoulu sijaitsee Karjaanjoen varrella Landsbron alueella. Keskiajalta aina 1940-luvun alkuun alue kuului Karjaan pappilan ja seurakunnan maihin (Karjaan rakennusvannon arkisto, tonttien lainhuudatukset). Landsbron kohdalta kulki jo keskiajalla Turku–Viipuri-tien pohjoinen haara, ja Karjaanjoen ja maantien risteyskohta oli strategisesti tärkeä. Juuri tälle paikalle koetettiin Isovihan aikana laajoin keskityksin pysäyttää venäläisten joukkojen eteneminen – viimeistä edellistä kertaa ennen Turun valtausta syksyllä 1713 (Karjaa ennen ja nyt, s. 107).

Landsbrohon, Karjaanjoen ja Turuntien risteykseen, nykyisen ammattikoulun tontin vierelle, perustettiin postikonttori vuonna 1751. Paikalle rakennettiin 1840-luvun puolivälissä kaksikerroksinen kivinen postikonttori asuin- ja ulkorakennuksineen. Tässä vaiheessa nykyisen ammattikoulun alue oli vielä pappilaan ja Malmasin tilaan kuuluvia peltoja. Vuonna 1873, Hanko–Hyvinkää-rautatien valmistuttua, postikonttori siirrettiin Landsbrosta Karjaan asemalle. (Rakennushallituksen piirustuskokoelma / poliisi-, posti- ja tullirakennuksen / Karjaa, postitalo; Karjaa ennen ja nyt, s. 147–148, 154)

Raaseporin suojeluskuntapiiri osti Karjaan seurakunnalta eteläisen osan nykyisen oppilaitoksen alueesta loppukevästä 1941. Alueella sijaitsi tuolloin kolme huvilarakennusta, joihin esikunta aluksi asettui. Arkkitehti



Karjaan suojeluskuntapiirin esikunta jatkosodan aikana. Vaaleanruskealla on osoitettu alueella ennestään sijainnut rakennuskanta, ja punaisella esikunnan uudisrakennukset, jotka suunnitteli arkkitehti Ole Gripenberg. Katkoviivoin on merkitty suunnitelman toteutumaton osa. Tonttijako ja -numerointi noudattaa vuosina 1941–1950 voimassa ollutta tilannetta. Kartta: Panu Savolainen. Mittakaava 1/1000

Ote Carolus Lindbergin Karjaan asemakaavasta (1934), johon Gripenbergin symmetrinen sommitelma perustui. Lindbergin asemakaavan oli vuonna 1941 korvannut Hilding Ekelundin laatima uusi asemakaava, joka ei kuitenkaan ulottunut Landsbrohon asti. Karjaan kaupunginarkisto. Ei mittakaavassa.



Esikunnan asuntola ja asuintalo rakenteilla kesällä 1942. Kuvattu Postimestarin- ja Esikunnankatujen (silloinen Lastenkodinkatu) risteyksestä kohti länttä. Paikallisarkisto Aresti, KMB 638:1978.

Moskovan rauhan 1944 jälkeen suojelekunnat oli lakkautettava, ja niiden kiinteistö- ja maaomaisuus oli lahjoitettava tai myytävä nopealla aikataululla. Landsbron esikunta-alue lahjoitettiin Folkhälsanille 3.11.1944. (Karjaan rakennusvavonnan arkisto, tonttien lainhuudatukset)

2.2. Ammattikoulun alkuvaiheet

Länsi-Uudenmaan ammattikoulu perustettiin kuuden kunnan (Tammisaari, Tammisaaren maalaiskunta, Karjaa, Karjaan maalaiskunta, Pohja ja Snappertuna) yhteishankkeena loppuvuodesta 1944. Se oli Suomen ensimmäinen usean kunnan yhdessä perustama ammattikoulu. Oppilaitoksen sijoituspaikasta vännettiin kättä Tammisaaren ja Karjaan välillä, mutta Karjaan kauppalan hallinnon ja elinkeinoelämän edustajien nopean toiminnan ansiosta päätös oppilaitoksen sijoittamisesta Karjaalle oli valtioneuvostossa vahvistettavana vielä joulukuussa 1944. Rehtorinvaali pidettiin joulun välipäivinä 1944, ja oppilaitoksen hallitus valittiin tammikuussa. Ammattikoulun tarvitsemat tilat vuokrattiin Folkhälsanilta, jolle suojelekunnan maa- ja kiinteistöomaisuus oli lahjoitettu marraskuussa 1944. (Westerholm 1995, 6–10)

Opetus päästiin aloittamaan keväällä 1945. Metall-, puutyö-, ja rakennuslinjat sijoitettiin suojelekunnalta jääneisiin rakennuksiin. Gripenbergin suunnittelemissa esikunnan alemman virkakunnan asuntoloista toinen sisustettiin opetustiloiksi ja toinen asuntolaksi. 1900-luvun alussa rakennetun Felinin (Sandkullan) huvilan alakertaan tehtiin puutyöpaja, vanha polkupyörävaja kunnostettiin pajaksi sekä vanha sotilasparakki keittiöksi ja ruokasaliksi. Felinin (Sandkullan) huvila purettiin vuonna 1947, jolloin puutyöpaja muutti entiseen autovajaan ja sittemmin puiseen parakkiin, jossa oli aiemmin toiminut keittiö ja ruokasali. (Westerholm 1995, 15-16, 30-31)

Oppilaitos sai 1940-luvun lopulla Ruotsista materiaalista apua, ja 100 000 markan lahjoituksen oppilaiden stipendeihin, mutta opetustilojen taso oli edelleen ongelma. Vuonna 1949 tedyssä tarkastuksessa oppilasasuntolan ahtauteen kiinnitettiinkin huomiota, mutta suurinta huolta aiheutti kuitenkin opetusmateriaalin täydellinen puuttuminen. (Westerholm 1995, 27).

Vuoden 1947 alusta oppilaitos siirtyi aiempänä syksynä perustetun kuntainliiton haltuun. Kunnanvaltuuston valitsema uusi hallitus otti ensi tapaamisessaan esiin kysymyksen omasta koulurakennuksesta, ja oppilaitoksen siirtoakin



Karjaan keskusta harkittiin. Kaksi vuotta myöhemmin tilakysymys tuli jälleen ajankohtaiseksi, kun Folkhälsan ilmoitti korottavansa vuokraa. Kuntainliiton hallitus päätyi tiedustelemaan tonttien ja rakennusten ostamista, ja kaupunkiraja (tontit 1-5 korttelissa 112) allekirjoitettiin tammikuussa 1950. (Westerholm 1995, 22-24)

2.3. 1950- ja 60-luvut

Arkkitehti Hilding Ekelund liittyi kuvaan vuodenvaihteessa 1950. Ekelund hahmotteli jo tässä vaiheessa koko tontin kiertävää, sisäpihan ympärille kiertyvää rakennusmassaa. Oppilaitoksen tilantarve oli kuitenkin vielä tässä vaiheessa vähäinen, ja ainoastaan uusien verstautilojen rakentamiseen päätettiin ryhtyä. Piirustukset valmistuivat toukokuussa, jolloin ne myös lähetettiin kauppa- ja teollisuusministeriöön vahvistettavaksi. Tämä ensimmäinen varta vasten ammatikouluksi suunniteltu rakennus valmistui kesällä 1952.

Länsi-Uudenmaan ammattikoulu (tontti 1-5) ja Folkhälsanin omistama alue (tontit 6-9) 1950-luvun puolivälissä. Sinisellä on osoitettu ammattikoulun käytössä olleet rakennukset. Kartta: Panu Savolainen. Mittakaava 1/1000.



Länsi-Uudenmaan
ammattikoulu 1960-luvun
loppupuolella. Postikortti.
Paikallisarkisto Aresti,
VS:4:44:1

Vain kuusi kuukautta myöhemmin, vuoden 1953 alussa, päätettiin laajentaa asuntolaä sekä rakentaa verstarakennukseen liittyvä luokkahuonesiipi, jonka Ekelund oli huomionnut jo aiemmissa suunnitelmissaan. Tällä kertaa rakennustyöt viivästyivät suunnitellusta, ja lopputarkastus saatettiin pitää vasta kesällä 1954. Syyslukukauden 1955 avajaiset olivat yhtä aikaa oppilaitoksen 10-vuotijuhla, ja vieraana oli muun muassa eduskunnan puhemies K. A Fagerholm. (Westerholm 1995, 28-35)

Vuosikymmenen puolimaissa ammattikoulun opetustarjonta laajeni. Kurseja järjestettiin esimerkiksi sähkölaitteiden huollosta, putkiasennuksesta ja polttomoottoreista. Auto- ja kuljetusalan vakituinen linja perustettiin ammattikoulun neljänneksi linjaksi. Ammattikoulua oli laajennettava jälleen, ja arkkitehti Ekelundin suunnittelema lisärakennus pitkän rakennusmassan länsipäähän valmistui vuonna 1959. (Westerholm 1995, 36-37)

Vuonna 1959 myös astui voimaan uusi ammattikoululaki, jossa oppilaitoksille säädettiin kunnan asukasluvuun sidottu oppilaspaikkamäärä. Laki edellytti aloituspaikkoja yhtä lailla molemmille sukupuolille. Lain vaatimukset edellyttivät uusia tiloja, ja jälleen oli ryhdyttävä rakennushankkeeseen. Kauppa- ja teollisuusministeriö ei kuitenkaan hyväksynyt piirustuksia sellaisenaan, vaan niitä oli muutettava. Neljän vuoden aikana toimitettiin ministeriöön kymmenet uudet piirustukset, ja lopulta niistä viimeiset vielä katosivat ministeriössä. Ekelundista, kansanedustajista, oppilaitoksen rehtorista ja muutamista muista koostuva lähetystö vaati ministeriöltä selvitystä oppilaitoksen laajennushankkeeseen kohdistettuun ylenkatseeseen. Lopulta piirustukset löytyivätkin, ja Karjaan järjestysoikeus saattoi vahvistaa rakennusluvan 6.9.1963. Vasta keväällä



1965 saatiin uudet tilat – kampaamo- ja kotitalousosastot, uusi voimistelusalii, luokkahuoneetilat ja tyttöjen asuntola – ottaa käyttöön.

Vuonna 1966 oppilaita oli jo yli kaksisataa, ja laajentaminen tuli jälleen ajankohtaiseksi. Vuonna 1950 ostettu tontti oli kuitenkin jo rakennettu täyteen, ja oppilaitoksen hallitus suuntasi katseensa siihen korttelinpuolikkaaseen, joka oli suojeluskunnan lahjoituksen peruja yhä Folkhälsanin hallussa. Kuntaliiton valtuuston kokouksessa 24.10.1968 päätettiin ostaa Folkhälsanilta korttelin 112 tontit 2, 3, 4, 5 ja 6 sekä korttelin 114 tontit 6 ja 7. 1970-luvun lopulle asti rakennustoiminta rajoittui kuitenkin vain pieniin muutostöihin. (Westerholm 1995, 54)

Länsi-Uudenmaan ammattikoulu (harmaalla merkityt tontit) 1960-luvun lopulla. Ammattikoulun tilantarve oli kartalla näkyvien laajennusten jälkeen tyydytetty yli vuosikymmeneksi. Kartta: Panu Savolainen. Mittakaava 1/1000.

2.4. Viimeiset kolme vuosikymmentä

Vuoden 1978 koulutusjärjestelmän muutokset vaikuttivat ammatillisen opetuksen lähtökohtiin, ja uudisrakentaminen tuli jälleen ajankohtaiseksi. Suurimpana syynä hankkeeseen oli kuitenkin auto- ja kuljetusosaston tilojen epääjanmukaisuus – uutta tilaa tarvittiin noin tuhat neliometriä. Myös oppilaiden kokontumistilojen tarve pyrittiin ottamaan tässä vaiheessa huomioon suunnitelmissa. Hanketta varten perustettiin kolmen hengen työryhmä, jonka tehtävänä oli etsiä arkkitehtitoimisto alueen kokonaissuunnittelua ja uuden autohallin suunnittelua varten. Suunnittelusopimus allekirjoitettiin vasta perustetun arkkitehtitoimisto Slotte & Schützin kanssa 14.12.1978 ja insinööritoimistoksi valittiin Kaista & Sebbas. Rakennuskomitean puheenjohtajaksi tuli Bror Hagström.



Länsi-Uudenmaan
ammattikoulu 1980-luvun
alussa. Paikallisarkisto
Aresti, HBAD 1983:291.

Arkkitehtitoimisto Slotte & Schütz otti Ekelundin paikan ammattikoulun seuraavana luottosuunnittelijana, ja arkkitehti Carl-Johan Schoultzin kädenjälki näkyy, paitsi vuonna 1980 valmistuneessa auto- ja kuljetusosaston rakennuksessa, myös vuosien 1985–87 lisärakennuksessa sekä 1990-luvun alussa toteutetussa vanhan osan peruskorjauksessa. 1990-luvun alkupuolen jälkeen rakentaminen on keskittynyt kunnostukseen ja ylläpitoon. Vuosituhannen alkupuolella, ennen kuin nyt tapahtuneesta muutosta oli tietoa, rakennuksiin tehtiin vielä merkittäviä investointeja. Kattojen korjaukset, suuren asuntolan sekä sähkö- ja rakennusosastojen peruskorjaus ja oppilaitostilojen ilmanvaihdon uusiminen toteutettiin 2000-luvun alkupuolella.



Länsi-Uudenmaan ammattikoulu vuonna 2011 ennen muuttoa Karjaan keskustaän. Kartta: Panu Savolainen. Mittakaava 1/1000.

3. Rakennushistoriallinen katsaus

Selvitys muutoksista perustuu rakennuslupa-asiakirjoihin ja ammattioppilaitoksen historiikissa oleviin tietoihin. Kohteessa on toteutettu lukuisia pienempiä ja laajempiakin muutostöitä (esim. ikkunoiden vaihtoja), joista ei ole kirjallista tietoa. Havainnot tällaisista muutostöistä on esitetty seuraavassa luvussa.

3.1. Hävinnyt rakennuskanta, 1900-luvun alku



Felinin (Sandkullan) huvila kuvattuna kaakosta. Nimenmukainen valokuvakokoelma, paikallisarkisto Aresti, KMB 1345:1978.

Felinin (Sandkullan) huvila

Huvila, rakennettu 1900-luvun alussa, purettu 1947

Talli

1900-luvun alku, purettu 1970-luvun alussa

Polkupyörävaja

1940-luku

Tiilinen sauna Karjaanjoen rannassa

Rakennusaika ei tiedossa, purettu 1970-luvun alussa



Pensionaatti kuvattuna kaakosta vuonna 1969. Nimenmukainen valokuvakokoelma, paikallisarkisto Aresti, KMB 1176:1978.

Suojeluskunnan esikunnan parakki (myöhempi ammattikoulun ruokala)

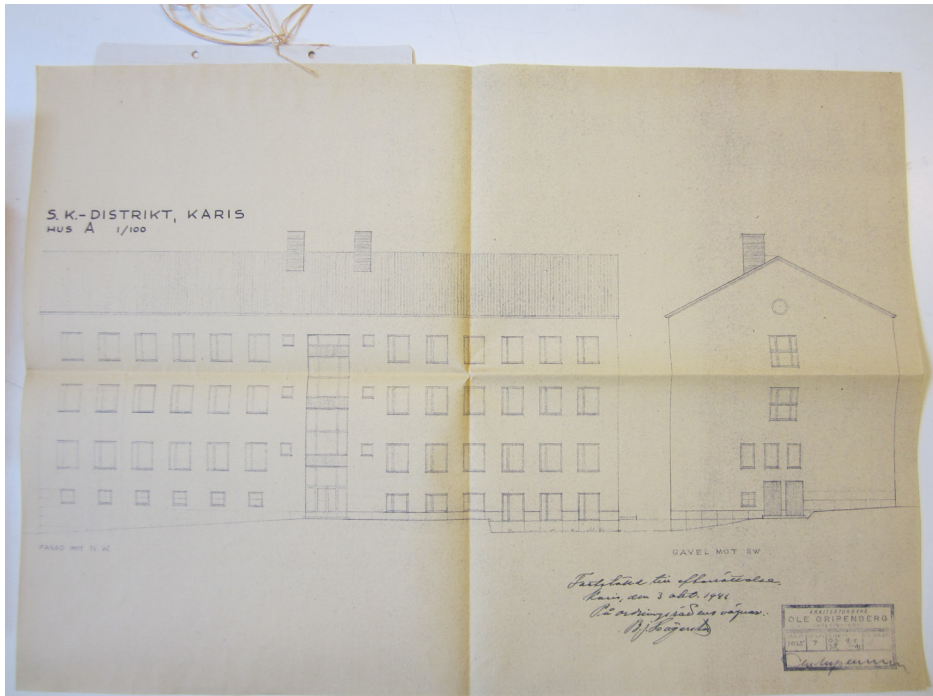
1940-luku, purettu 1950-luvun alussa

Pensionaatti

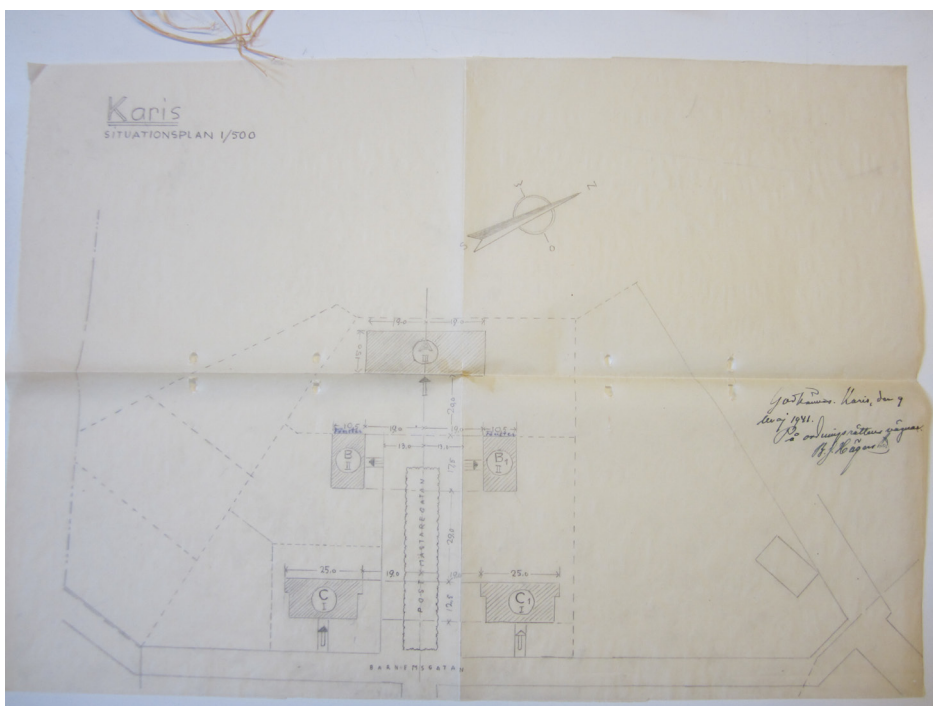
Huvila, rakennettu 1900-luvun alussa, purettu 1970-luvun alussa

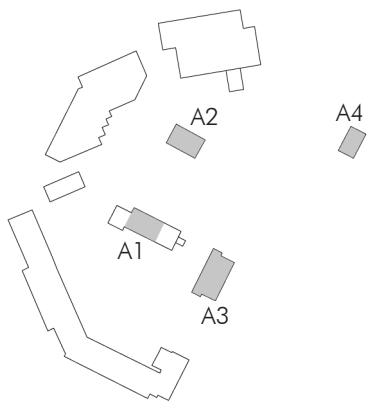
3.2. Suojeluskunnan esikunnan rakennukset 1941–42

Raaseporin suojeluskuntapiiri tilasi suunnitelman esikunnan rakennuksista arkkitehti Ole Gripenbergiltä vuonna 1941. Suunnitelma käsitti päärakennuksen, kaksi kuuden asunnon rakennusta sekä kaksi paritaloa. Ainoastaan asuntolat sekä toinen kahden asunnon asuintaloista toteutettiin. Lisäksi Esikunnankadun (silloinen Lastenkodinkatu) toiselle puolelle, tontille 114-7 rakennettiin paritalo, joka ei sisällynyt alkuperäiseen suunnitelmaan.



Esikunta-alueen 3.10.1941 päivätty asemapiirros (alla) ja toteuttamatta jääneen päärakennuksen julkisivupiirustus. Paikallisarkisto Aresti, Landsbro stabsområde, ritningar och concept.





Asuntolan (A2) rakennustyöt käynnissä kesällä 1942.
Paikallisarkisto Aresti, KMB 641:1978.



1941–42 Kaksi uudisrakennusta (A1 ja A2)

suunnittelija Ole Gripenberg

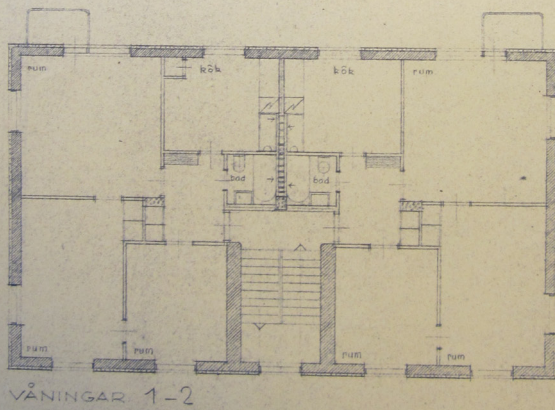
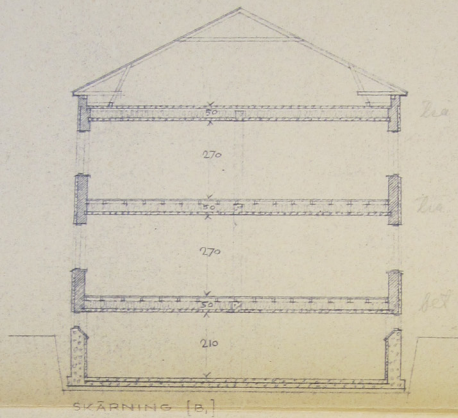
Lokakuussa 1941 hyväksytyjen piirustusten mukaisesti rakennettiin suojeluskunnan virkakunnalle kaksi lähes identtistä asuintaloa, joissa oli kummassakin neljä keittiön ja kolmen huoneen asuntoa.

Asuntola A1 on laajennettu kolmeen kertaan, joista viimeisin laajennus käsittää koillispäädyn porrashuoneen.



Asuntola A2 on säilyttänyt alkuperäisen hahmonsäily hyvin.

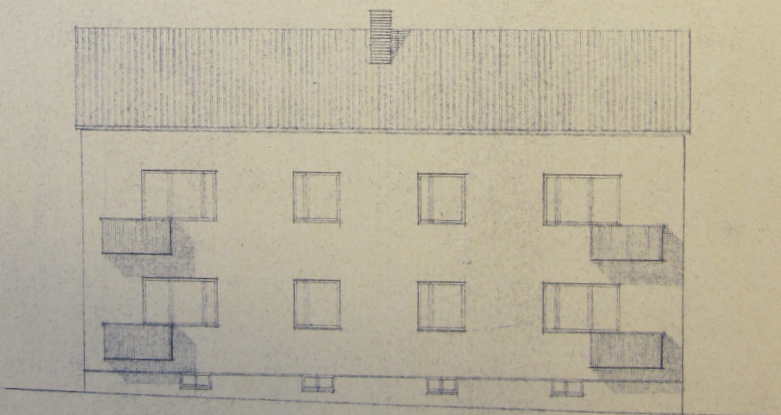
S.K.-DISTRIKT, KARIS
HUS B och B₁ 1/100



*Fastlöst till offentlig
Karis, den 30.10.1941.
På ordningsrättsvägnar.
B. J. Haglund*



Rakennusten A1 ja A2
alkuperäispiirustus,
päiväty 3.10.1941.
Molemmat talot
rakennettiin samoihin
piirustuksiin perustuen,
ja ne käsittivät kumpikin
kuusi keittiön ja kolmen
huoneen huoneistoa.
Paikallisarkisto Aresti,
Landsbro stabsområde,
ritningar och concept.



FASAD MOT W. S. OCH N. O.

*Fastlöst till offentlig
Karis, den 30.10.1941.
På ordningsrättsvägnar.
B. J. Haglund*





Asuintalot A2 ja A3
(etualalla) etelästä kesällä
1942. Nimenmukainen
valokuvakokoelma,
Paikallisarkisto Aresti,
KMB 637:1978.

1941–42 Uudisrakennus (A3)

suunnittelija Ole Gripenberg

Lokakuussa 1941 hyväksytyjen piirustusten mukaisesti rakennettiin esikunnan asuintalo, joka käsitti kaksi keittiön, palvelijahuoneen, ruokasalin, olohuoneen ja kahden makuuhuoneen asuntoa. Suunnitelmissa oli toteuttaa myös toinen vastaavanlainen rakennus toiselle puolen Postimestarinkatua.

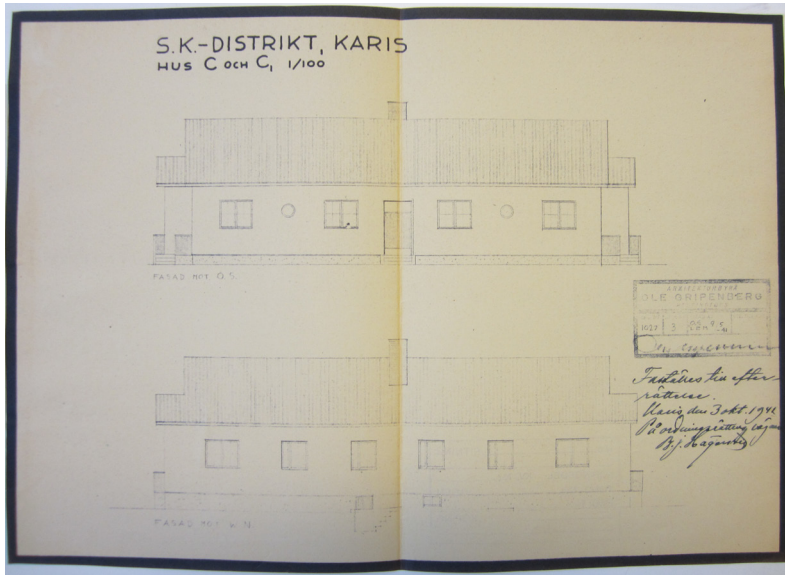


Asuintalo A4,
Esikunnankatu 24.

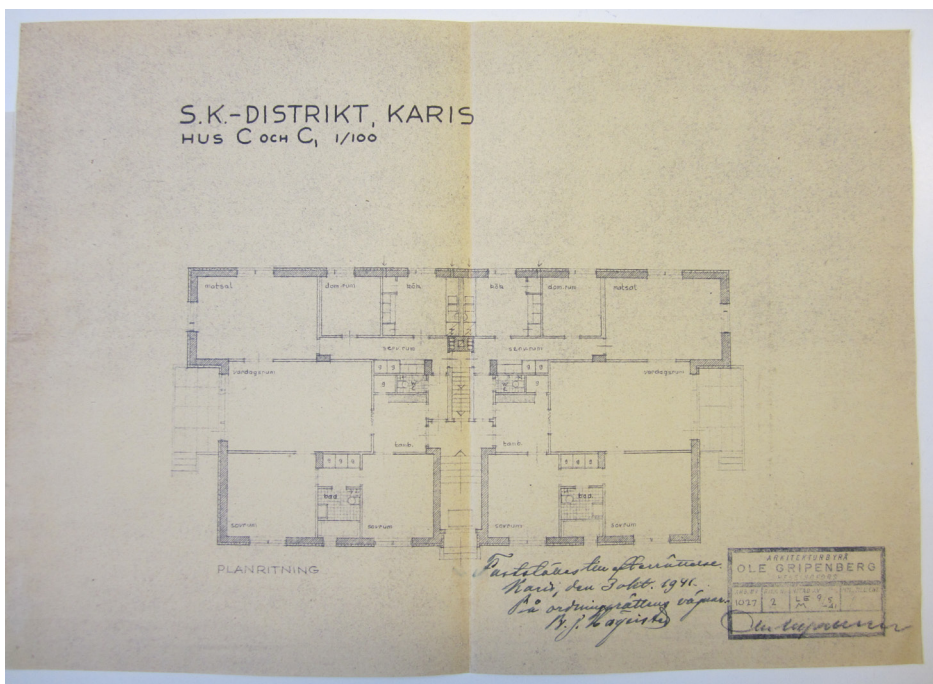
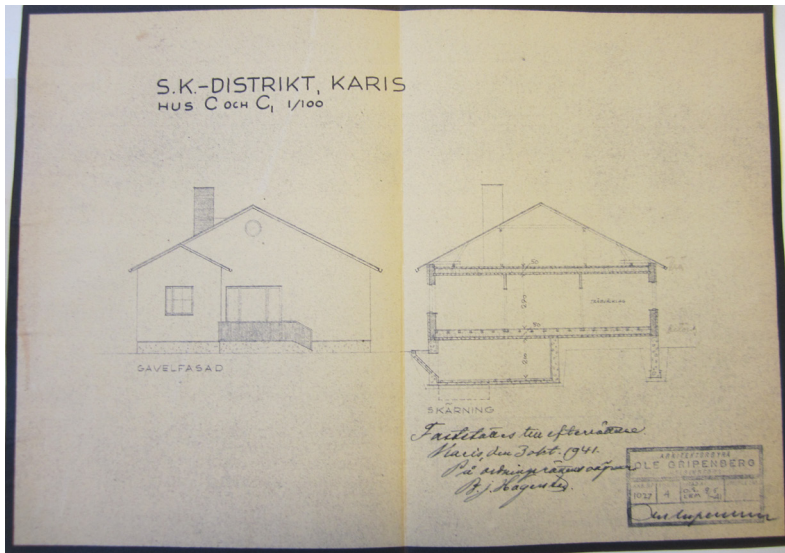
1940-luku Uudisrakennus (A4)

suunnittelija Ole Gripenberg?

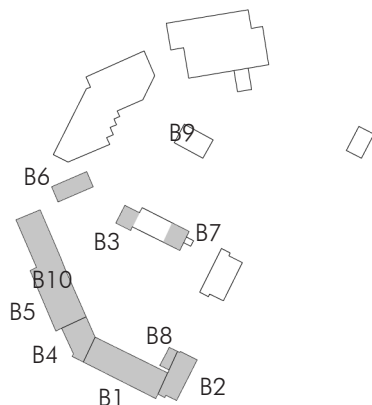
Kahden asunnon paritalo on tyylipiirteidensä – roiskerappauksen, värikyksen ja ikkunamaallien – perusteella luultavasti toteutettu samaan aikaan kuin esikunnan päämajan rakennukset, mutta siitä ei ole merkintöjä esikunta-alueen asemapiirroksessa, eikä alkuperäisiä rakennuspiirustuksia ole löytynyt tätä selvitystä laadittaessa.



Rakennuksen
A3 piirustukset,
päivätty 3.10.1941.
Paikallisarkisto Aresti,
Landsbro stabsområde,
ritningar och concept.



3.3. Hilding Ekelundin ammattikoulurakennukset 1950–72



Ammattikoulu kuvattuna lounaasta 1950-luvun puolivälissä. Nimenmukainen valokuvakokoelma, Paikallisarkisto Aresti, HBAD 35:1978.



Verstassiipi kesällä 2012 kuvattuna etelästä.

1950–52 Uudisrakennus (B1)

suunnittelija Hilding Ekelund

Kun ammattioppilaitosta hallinnoiva kuntainliitto oli päättänyt ostaa korttelin 112 tontit 1-5, tilattiin Hilding Ekelundilta nopealla aikataululla kokonaissuunnitelma ammattikoulun uudisrakennuksista. Vuonna 1951 vahvistetut lupapiirustukset käsittivät uuden paja- ja verstarakennuksen sekä luokkahuonesiiven. Tässä vaiheessa toteutettiin kuitenkin vain verstassiipi. Rakennuksen alakerrassa sijaitsivat paja ja metalliverstas ja yläkerrassa puutyöpaja. Urakoitsijaksi valittiin Grann & Eklöf, ja rakennustyöt päästiin aloittamaan syyskuussa 1951. Rakennus voitiin luovuttaa käyttöön jo 14.6.1952 – kaksi kuukautta ennen urakan takarajaa.

1953–54 Kaksi Laajennusta (B2 ja B3)

suunnittelija Hilding Ekelund

Yhtä aikaa paja- ja verstassiiven kanssa oli jo hahmoteltu siihen liittyvää, opettajien työhuoneet ja luokkahuoneet käsittävää siipirakennusta. Edellinen rakennusvaihe oli ollut valmiina vain kuusi kuukautta, kun laajennus päätettiin toteuttaa. Urakoitsijana oli Sonck & Sonck ja lopputarkastus pidettiin 20.8.1954.

Laajennus yhdistettiin verstassiipeen kohtisuoraan sijoitetulla käytävällä, jonka vastakkaisella puolella sijaitsivat luokkahuoneet. Keskelle rakennusta sijoitettiin porraskäytävä. Laajennus poikkesi Ekelundin alkuperäisistä, vuonna 1951 laatimista piirustuksista, joissa porrashuone oli sijoitettu siipirakennuksen eteläosaan.

Samaan rakennusvaiheeseen kuului oppilasasuntolan laajennus matalalla etelänpuolisella siipirakennuksella, johon sijoituivat kerhuhuone ja kanttiini.



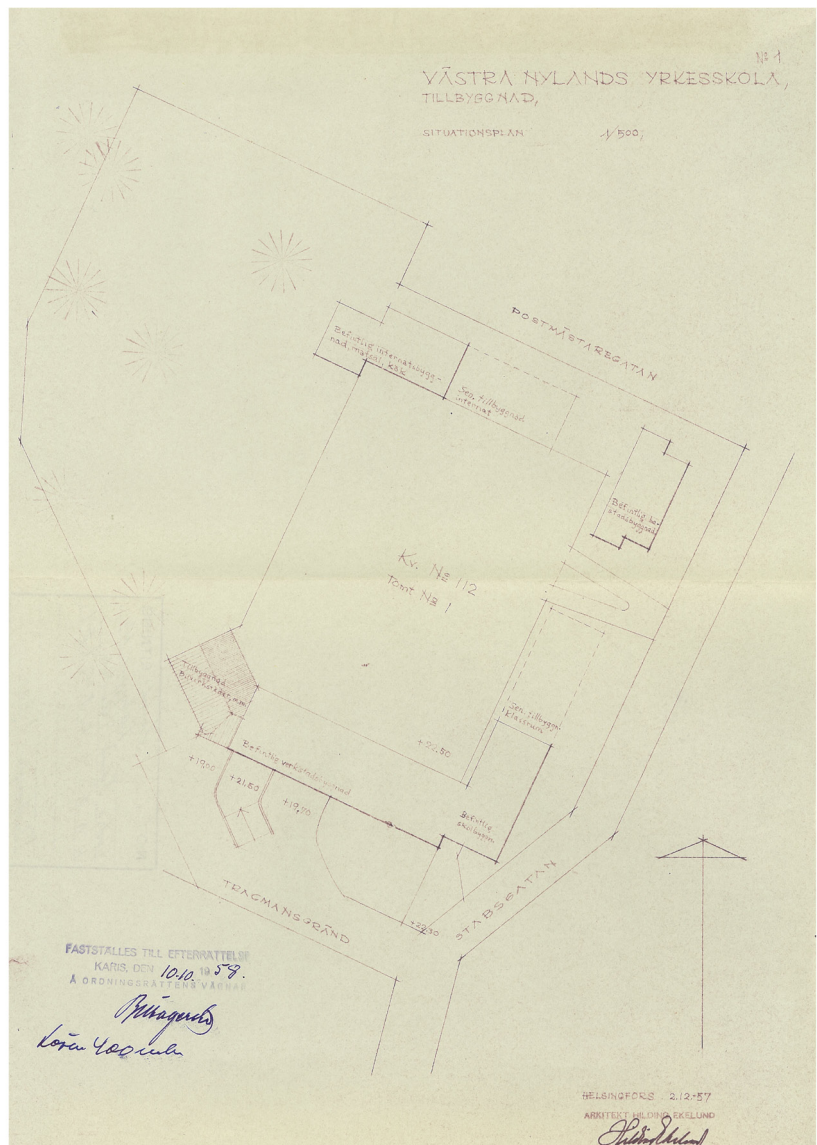
Laajennus lounasta kuvattuna kesällä 2012.

1958–59 Laajennus (B4)

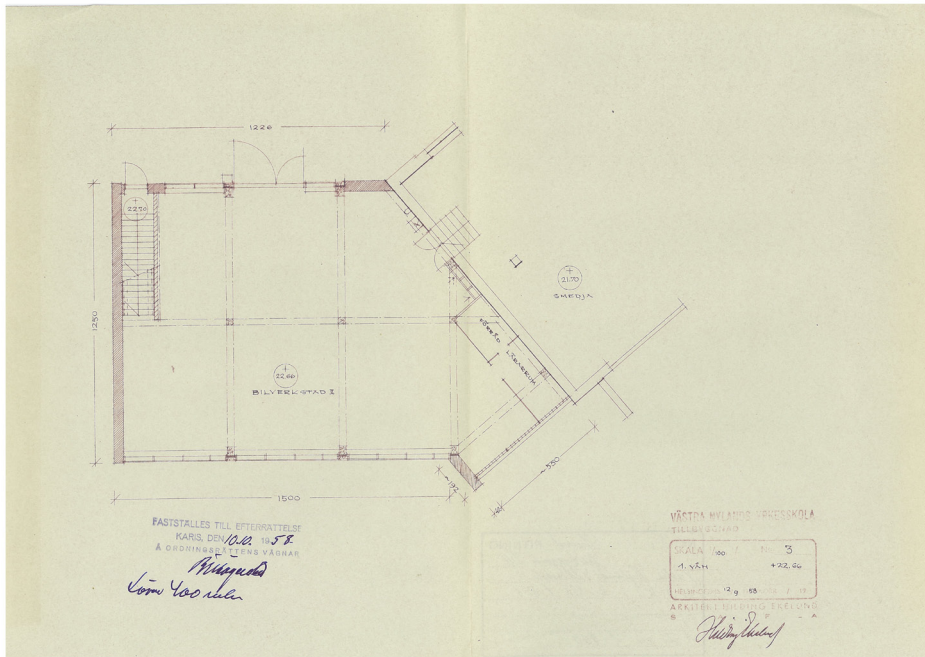
suunnittelija Hilding Ekelund

Kolmas laajennus tuli ajankohtaiseksi vuonna 1957, ja Hilding Ekelund laati seuraavana vuonna piirustukset auto- ja kuljetusosastoa varten. Rakennuksen kolmas kerros oli tarkoitettu liikuntasaliksi. Kauppa- ja teollisuusministeriö hyväksyi piirustukset seuraavana vuonna, ja rakennustyöt päästiin aloittamaan 5.11.1958 urakoitsijana B. A. Grann. Laajennuksen harjannoistajaisia vietettiin 4.2.1959. (Westerholm 1995, 36-37)

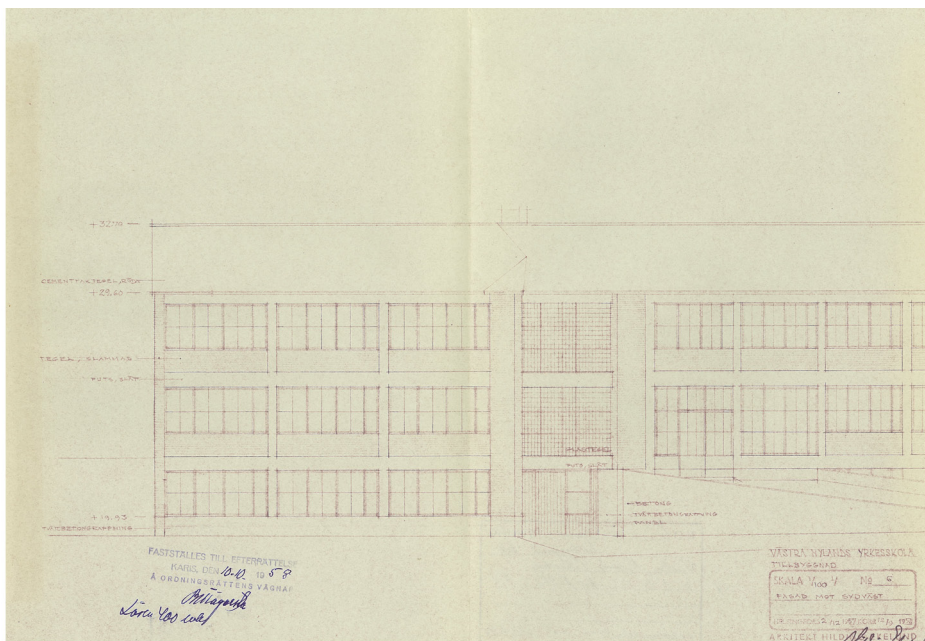
Laajennus jatkoi Ekelundin vuonna 1950 laatiman kokonaissuunnitelman hahmoa, tontin maastonmuotoja seurailevaa sisäpihan ympärille kiertyvää rakennusmassaa.



Laajennuksen asemapiirros, johon Ekelund on luonnostellut myös toteutumattoman laajennuksen luokkahuonesiiven ja opettajien asuntolan väliin. Päiväty 10.10.1958. VNY:n arkisto.



Laajennuksen ensimmäisen kerroksen pohjapiirros ja julkisivu lounaaseen. Aukotus ja julkisivumateriaalit noudattivat ensimmäisen rakennusvaiheen periaatetta. Rakennusten välinen nivel artikuloitiin ulos työntyvällä osalla, jossa aukotuksen materiaalina oli lasitiili. Piirustukset päivätty 10.10.1958. VNY:n arkisto.





1960-luvun laajennus
Karjaanjoen ja sisäpihan
puolelta kesällä 2012.



Ammattikoulu kuvattuna
lännessä Karjaanjoen
vastarannalta 1960-luvun
loppupuolella. Nykyään
rakennukset peittyvät
Pumppulahden ympäristön
puuston taakse.
Nimenmukainen
valokuvakokoelma,
Paikallisarkisto Aresti,
KMB.

1963–65

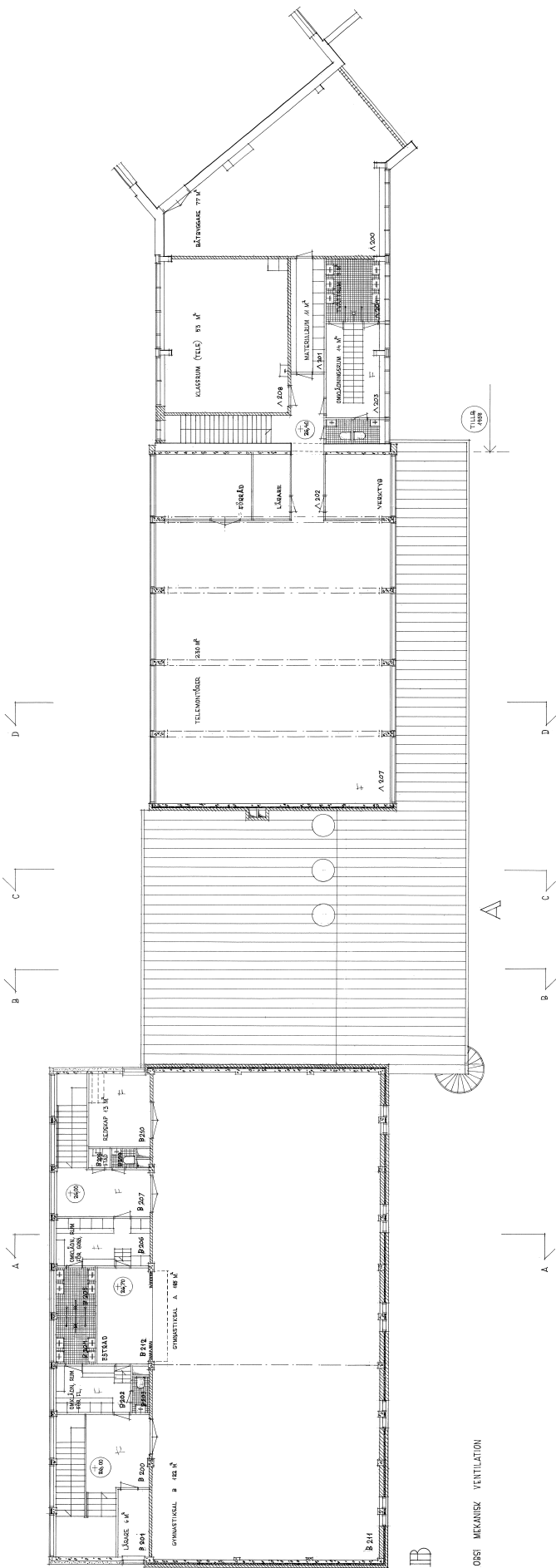
Uudisrakennuksia ja laajennuksia (B5–B7)

suunnittelija Hilding Ekelund

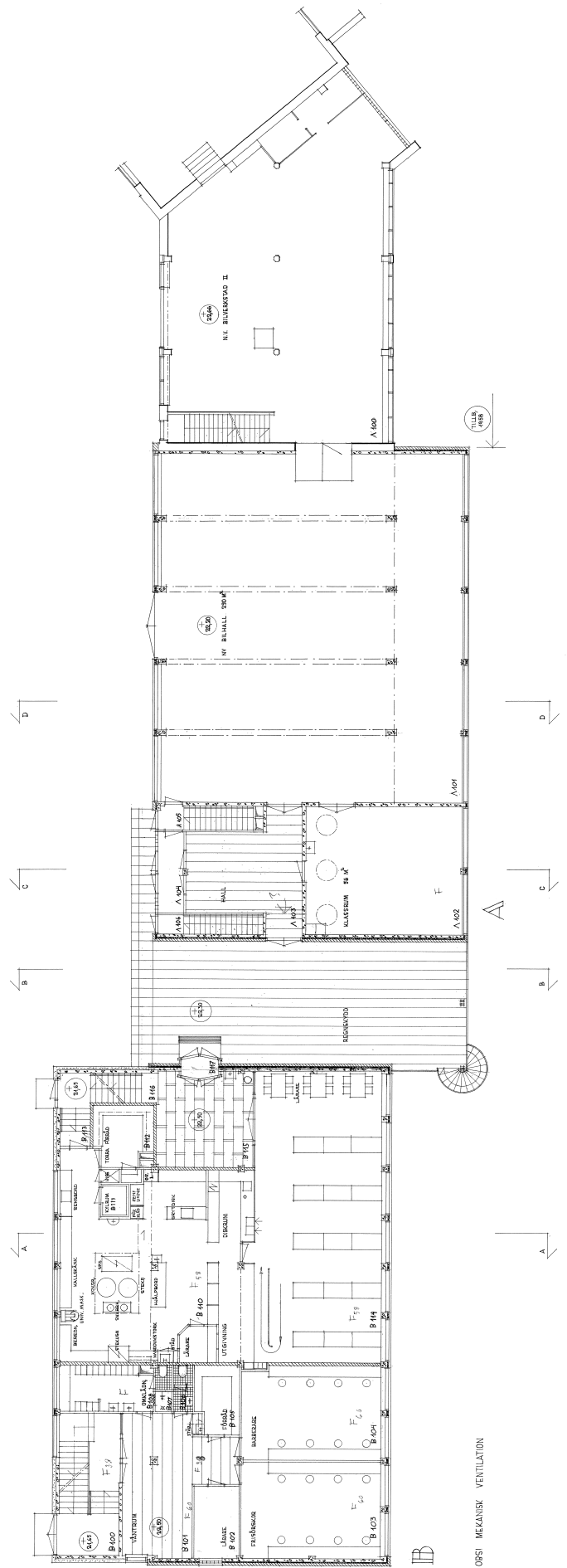
Uusi ammattikoululaki sekä oppilasmäärän kasvu ja uudet opetusalat edellyttivät uusia koulurakennuksia jälleen 1950-luvun lopulta alkaen. Ekelundin luonnoksissa vuodelta 1959 viisi poikien osastoa ja kaksi tyttöjen osastoa sijoittuvat kehämäiseen, sisäpihan ympärille kiertyvään rakennusmassaan, joka jatkaa aiemmin rakennettujen rakennusten hahmoa. Monien kommellusten takia rakennuslupa saatiin kuitenkin vasta syksyllä 1963. Urakoitsijaksi valittiin Eric Holm & Co. Rakennustyön jo päästyä käyntiin havaittiin, että osa uudisrakennusta oli huokoisella täyttömaalla ja uhkasi painua. Ongelma kuitenkin huomattiin ajoissa ja pystyttiin ratkaisemaan paaluttamalla koko laajennus. Laajennuksen harjannostajaisia vietettiin huhtikuussa 1964, syksyllä valmistui tyttöjen asuntola, ja uudisrakennukset luovutettiin käyttöön toukokuussa 1965. (Westerholm 1995, 39-47)

Oppilaitosrakennuksen laajennus kerrosalaltaan laajempi kuin kolme aiempaa osaa yhteensä. Se käsitti ensimmäisessä kerroksessa uuden autohallin, kampaamo-, ja kotitalousopetuksen osastot; toisessa kerroksessa opetuskeittiöitä ja luokahuonetiloja sekä ylimmässä kerroksessa veneenrakennusosaston, luokahuoneita sekä liikunta- ja juhlasalin. Uuden rakennusosan leimallinen piirre on sementtitiilen ja rappauksen vuorottelu julkisivumateriaalina. Tyttöjen asuntola sijoittui samaan koordinaatistoon kuin ammattikoulun rakennusmassa, mutta sen hahmo ja julkisivut pyrki Ekelund kytkemään osaksi esikunnan rakennusten muodonantoa.

Poikien asuntolaa jatkettiin vanhan rakennuksen hahmoa ja aukotusta imitoiden.



OPSI MEKANISK VENTILATION



OPSI MEKANISK VENTILATION

Laaajennuksen B5 ensimmäisen ja toisen kerroksen pohjapiirustukset. Päiväty 13.5.1965. VNY:n arkisto.



Luokkahuonesiiven laajennus B8 kuvattuna pohjoisesta kesällä 2012.

1966–1967 Laajennus (B8)

suunnittelija Hilding Ekelund

Vuonna 1967 tehtiin luokkahuonesiiven länsipuolelle verstassiiven korkuinen laajennus, jonka urakoi Brandtberg & Brandtberg (helmikuu-elokuu 1967). (Westerholm 1995, 50)

Laajennuksessa oli kellarissa varasto ja arkistihuone, ensimmäisessä kerroksessa näyttelytila ja kirjaamo sekä ylimmässä kerroksessa opettajain- ja monistushuoneet.



Laajennus B10 kuvattuna pohjoisesta kesällä 2012.

1971 Sisämuutos (B9)

suunnittelija Arkkitehtitoimisto H. Ekelund / arkit. Kalander

Asuntolan kellarissa sijainnut leipomon muutettiin saunaksi, pesutuvaksi ja wc-tiloiksi.

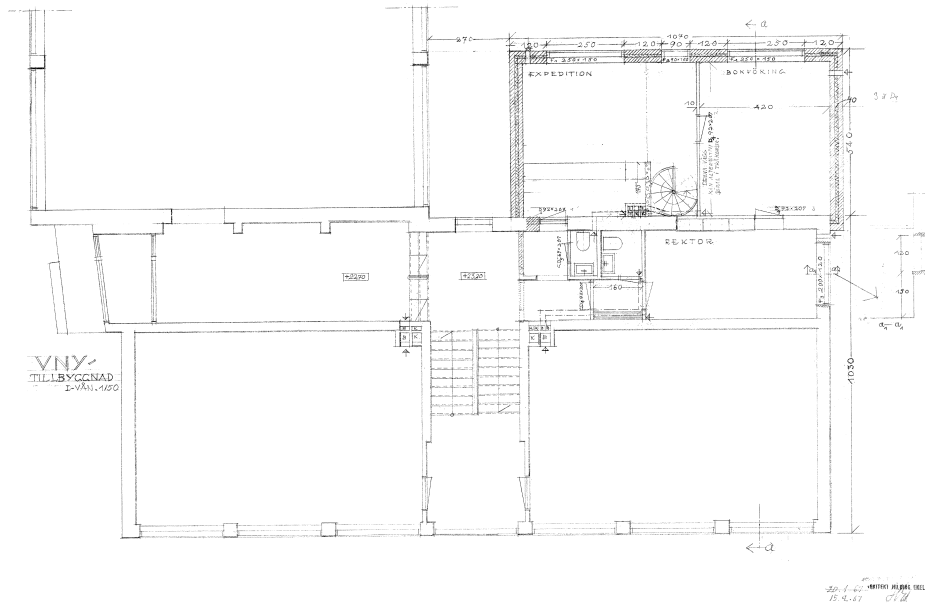
1972 Laajennus (B10)

suunnittelija Hilding Ekelund

Vuosina 1963–65 valmistuneen länsisiiven keskellä ollut sadesuoja (rakennusmassan ensimmäisen kerroksen tasalla katkaissut aukko) muutettiin aulatilaksi. Samalla purettiin eteläisellä julkisivulla sijainnut kierreporras.



Laajennuksen B10 paikka ennen muutosta sisätilaksi. Nimenmukainen valokuvakokoelma, Paikallisarkisto Aresti, KMB.

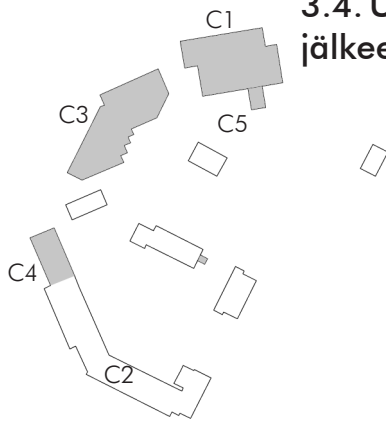


Luokkahuonesiiven laajennuksen (B8) ensimmäisen kerroksen pohjapiirros. Päiväty 15.2.1965. VNY:n arkisto.



Ammattikoulun sisäpiha 1960-luvun lopussa kuvattuna pohjoisesta. Nimenmukainen valokuvakokoelma, Paikallisarkisto Aresti, KMB.

3.4. Uudisrakennukset, muutokset ja laajennukset Ekelundin jälkeen 1979–2007



1979–1980

Uudisrakennus (C1)

suunnittelija Carl-Johan Slotte

Uuden auto- ja kuljetusosaston rakentaminen tuli ajankohtaiseksi 1970-luvun lopulla. Uudisrakennus oli ensimmäinen hanke vuonna 1969 hankitulle tonttialueelle. Carl-Johan Slotten laatimat autohallin ja opetustiloja käsittävän rakenuksen piirustukset hyväksyi kuntaliiton hallitus 4.9.1979.



Auto- ja kuljetusosaston rakennus kuvattuna lännessä kesällä 2012.

Halvimman tarjouksen urakasta, 2,4 miljoonaa markkaa, antoi kolme viikkoa myöhemmin rakennusyhtiö Brandtberg & Brandtberg. Aliurakoitsijoina toimivat F:ma E. Sundström (putkityöt), OY Rolf Lönnqvist (sähkötyöt), Hangan pelti ja teräs (ilmanvaihtosennukset). Lämpökeskuksen piirustukset ja autohallin kaukoläpökanavan suunnitelmat olivat insinööritoimisto B. Lindgrenin käsialaa.

Autohallin harjannostajaisia vietettiin toukokuussa 1980 ja rakennus luovutettiin kuntaliitolle elokuussa. Teknisesti autohalli oli uutuus ns. kelluntakattoineen, joka mahdollisti yli 20 metrin jännevälin.

3/1983

Sisämuutos (C2)

suunnittelija Peter Brandtberg

Vanhan pajan entiseen ulkoseinään rakennettiin palkilla vahvistettu aukko.



Auto- ja kuljetusosaston rakennus kuvattuna lounaasta kesällä 2012. Rakennuksen tasakatto korvattiin harjakatolla vuonna 2002.

1986–87

Uudisrakennus (C3)

suunnittelija Carl-Johan Slotte

Suunnitelmissa oli kuitenkin jo 1980-luvun taitteessa rakentaa ammattikoululle uusi ruokasali ja urheiluhalli. Niitä varten perustettiin vuonna 1982 Henrik Westermarckin johtama rakennuskomitea.