

Program för deltagande och bedömning

82127084

Raseborgs stad

Ändring av stranddetaljplanen för Bredvik

Program för deltagande och bedömning

11.11.2010

Programmet för deltagande och bedömning är en lagstadgad handling (MBL 63 §) som gäller planläggning. Handlingen innehåller en plan för hur man ska gå till väga när det gäller deltagande och växelverkan vid planläggningen och hur bedömningen av områdesplanens konsekvenser ska genomföras.

1. Läge

Området ligger i Raseborgs stad i Bromarv by. Det ligger cirka 7 kilometer norr om Hangö udde.

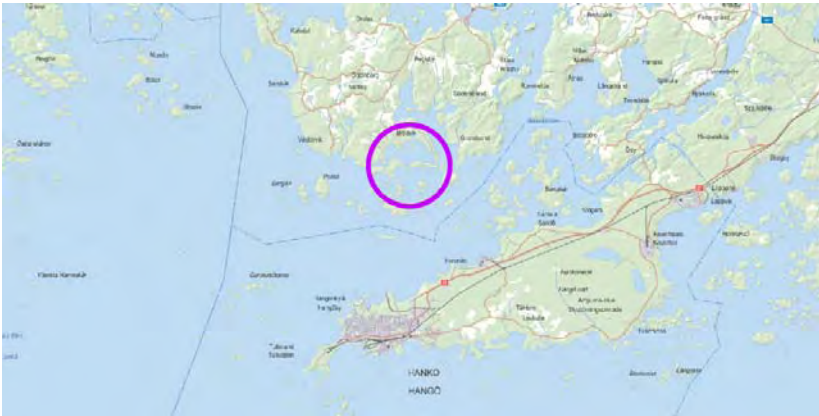


Bild 1. Planområdets läge

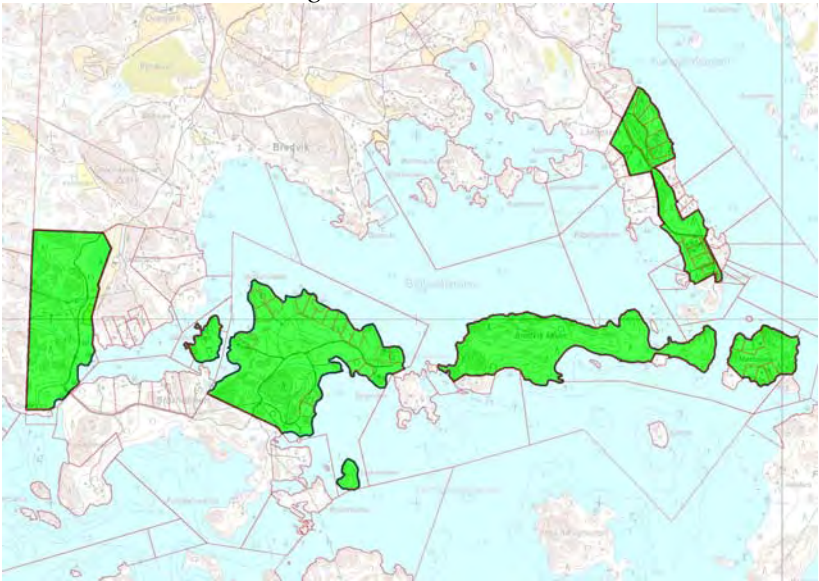


Bild 2 Preliminära gränser för planområdet

2. Planändringens innehåll

Med planändringen ändras rekreationsområden som är samnyttjoområden (VP-yk) till jord- och skogsbruksområden. Det område för turismtjänster (RM) som finns på området avlägsnas och ersätts med tre separata semesterbyggnadsplatser, av vilka en blir kvar på RM-området och två placeras i västra delen av Möön i Bredvik. Dessutom utökas byggnadsrätten för de enskilda byggnadsplatserna till tillåten nivå och eventuellt granskas några byggnadsplatsers gränser.

3. Initiativ

Initiativet till utarbetande av stranddetaljplanen har kommit från områdets markägare, som äger största delen av det område som omfattas av stranddetaljplanen. Markägarens avsikt är att ändra de samnyttjoområden som inte har anlagts på det sätt som de nu skulle planläggas. Detta möjliggör att man avstår från ägandet av områdena. I samma planprocess möjliggörs också markägarnas övriga önskemål om planändringar.

4. Nuvarande planeringssituation

4.1 Planläggningen

4.1.1 Landskapsplan

På området gäller Nylands landskapsplan. Planen har fastställts i miljöministeriet i november 2006. I landskapsplanen finns en beteckning som är väsentlig med avseende på ändringen av stranddetaljplanen. Området är enligt landskapsplanen en fastlands-/inre skärgårdszon. Följande planeringsbestämmelse gäller området:

"I den mera detaljerade planeringen av området skall man beakta kultur- och naturlandskapets värden samt bevarandet av värdefulla naturförhållanden, förbättrandet av miljöns tillstånd och främjandet av vattenvården samt rekreationsbehoven. I samband med den mera detaljerade planeringen skall man utreda och beakta viktiga fågelområden."

Skärgårdszonindelningen visar dessutom hur tätt bebyggande det är möjligt att genomföra i respektive skärgårdszon. I en fastlands-/inre skärgårdszon tillåts det tätaste byggandet när det gäller skärgårdszonerna. Detta har ofta angetts som byggnadsplats/modifierad strandlinjekilometer. I t.ex. Sibbos stranddelgeneralplan är byggnadstätheten i en motsvarande zon 6–8 bp/modifierad strandlinjekilometer.

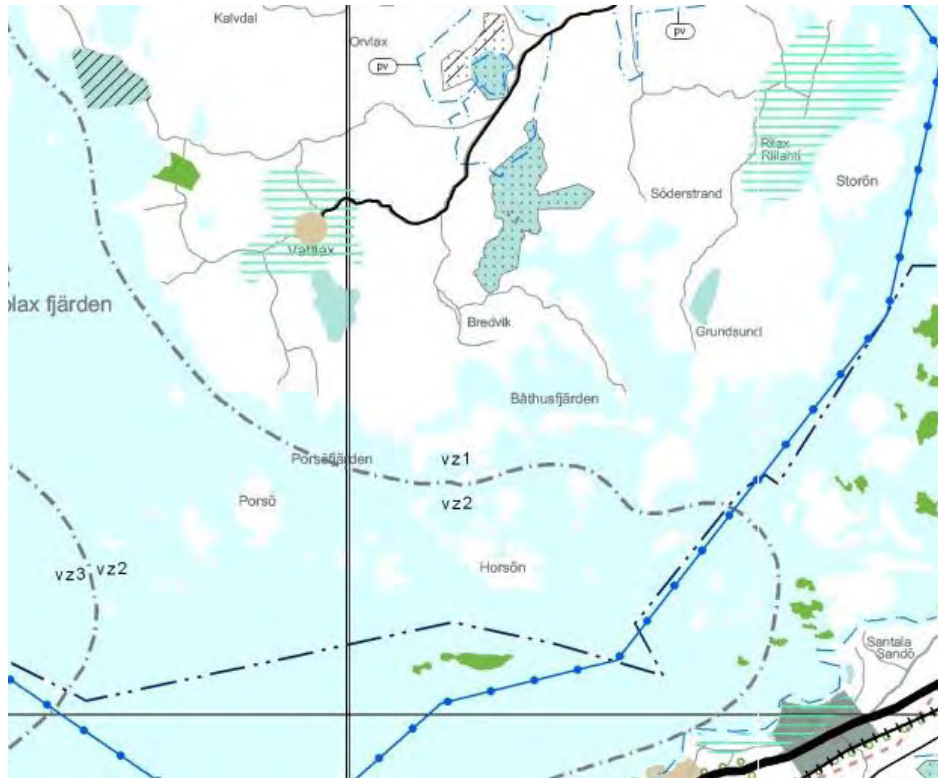


Bild 3. Utdrag ur landskapsplanen

4.1.2 Generalplan

För området finns ingen gällande generalplan. Raseborgs stad har för avsikt att under de närmaste åren utarbeta en stranddelgeneralplan. Stranddelgeneralplaneområdet skulle gälla en strandlinje på flera hundra kilometer. Med en stranddelgeneralplan är det inte möjligt att göra ändringar i en gällande stranddetaljplan, men den fungerar som anvisning, om man ska ändra en stranddetaljplan.

4.1.3 Detaljplan

För området finns en stranddetaljplan som är utarbetad på 1980-talet och som kommer att ändras i denna planprocess. I den gällande stranddetaljplanen har anvisats 32 byggnadsplatser med egen strand och 3 byggnadsplatser med gemensam strand. Tre byggnadsplatser med gemensam strand motsvarar i planens dimensionering en strandbyggnadsplats. Dessutom har anvisats ett turistjänstområde, på vilket tilläts byggande på 600 k-m².

För den gällande stranddetaljplanen har ingen separat dimensioneringsberäkning gjorts upp. Det antal byggnadsplatser som har anvisats i planen baserar sig på det antal som Tenala kommunstyrelse har föreslagit och som olika myndigheter har godkänt.

Byggnadsrätt för byggnadsplatser

På byggnadsplatsen för semesterbyggnaden får det byggas en semesterbostad för en familj, och denna får ha en våningsyta på högst 100 k-m². Dessutom får det byggas en bastubyggnad med en byggnadsyta på högst 30 k-m² och en ekonomibyggnad med en byggnadsyta på högst 30 k-m².

Byggnadsrätten för byggnadsplatserna på ön Marholmen

På byggnadsplatsen för semesterbyggnaden får det byggas en semesterbostad för en familj, och denna får ha en våningsyta på högst 60 k-m². Dessutom får det byggas en bastubyggnad med en byggnadsyta på högst 15 k-m² och en ekonomibyggnad med en byggnadsyta på högst 15 k-m².

På kvartersområdet för inkvartering och möten (RM) får det byggas inkvarterings- och möteslokaler samt ett bostadshus för en familj. Byggnadernas sammanlagda våningsyta med ekonomi- och lagerutrymmena inräknade får vara högst 600 k-m².

Stranddetaljplanen har genomförts nästan helt. Följande har man dock inte genomfört:

- Området för turismtjänster (RM)
- Flera VP-områden avsedda för sam användning samt tillhörande verksamheter
- En del av båthamnsverksamheterna
- Några semesterbyggnadsplatser

En del av de byggnadsplatser som inte har bebyggts ligger på ganska låglänta områden, och kan därför vara översvämningshotade platser.

4.2 De riksomfattande målen för områdesanvändningen

De riksomfattande målen för områdesanvändningen (statsrådets beslut 30.11.2000) har vunnit laga kraft 26.11.2001. Dessutom har de reviderats 2008, och revideringen har trätt i kraft 1.3.2009.

De riksomfattande målen för områdesanvändningen utgör en del av systemet för planering av områdesanvändningen enligt markanvändnings- och bygglagen samt -förordningen. I detta planeringssystem ingår också landskapsplanen, generalplanen och detaljplanen. De riksomfattande målen för områdesanvändningen preciserar de allmänna målen i markanvändnings- och bygglagen och de från dessa härledda kraven på innehållet i planerna ur en nationell synvinkel. I generalplanen ska man sörja för att de riksomfattande målen för områdesanvändningen beaktas så att möjligheterna att uppnå dem främjas (MBL 24 §). De riksomfattande målen för områdesanvändningen är indelade i allmänna mål och särskilda mål. Av dessa är följande väsentliga när det gäller ändringen av stranddetaljplanen för Bredvik:

- Kultur- och naturarv, rekreationsmöjligheter och naturresurser
 - Vid områdesanvändningen ska de riksomfattande inventeringar som myndigheterna genomfört beaktas som utgångspunkter för planeringen av områdesanvändningen. I miljöer och områden av riksintresse skall områdesanvändningen anpassas till deras historiska utveckling.
 - Bevarandet av naturens mångfald
 - I samband med planeringen av områdesanvändningen ska strändernas fritidsbebyggelse dimensioneras så att strandområden som är av betydelse på grund av deras naturvärde bevaras och att fritidsboendet upplevs som trivsamt.
- En enhetlig samhällsstruktur och livsmiljöns kvalitet
 - I samband med planeringen av områdesanvändningen skall bebyggelsen på landsbygden samt turismen och den övriga fritidsverksamheten inriktas så att de om möjligt stödjer landsbygdstätorterna och bynätet samt infrastrukturen.
 - Klimatförändringen

5. Konsekvenser av planläggningen som ska bedömas

Basutredningen vid planläggningen kommer att utgöras av en basutredning av naturens tillstånd.

När planen bereds bedöms planens konsekvenser

- för naturen och naturtillgångarna
- för rekreationen
- för landskapet, kulturarvet och den byggda miljön
- för människornas levnadsförhållanden och livsmiljö

Planens övriga betydande konsekvenser

6. Intressenter i planläggningen av området

Följande är intressenter

- stadens förvaltningar
- markägarna
- de nära grannarna
- myndigheterna
 - Nylands ELY-central
 - Nylands förbund
 - Museiverket
- övriga vars boende, arbete eller övriga förhållanden kan påverkas betydligt av planen samt de myndigheter och sammanslutningar vars verksamhetsområde behandlas vid planeringen.

7. Information om planläggningen

7.1 Inledning av planläggningen och programmet för deltagande och bedömning

På stadens anslagstavla och i lokaltidningen informeras om att planläggningen har inletts. Dessutom skickas brev till icke-ortsbor som äger mark som gränsar till området.

Programmet för deltagande och bedömning finns till påseende på anslagstavlan tills planförslaget läggs fram offentligt. I samband med programmet för deltagande och bedömning läggs det fram ett utkast till innehållet i planändringen. Intressenterna kan framföra sina åsikter om innehållet i programmet för deltagande och bedömning samt det planutkast som presenteras i programmet.

Om det kommer väsentliga ändringar i programmet för deltagande och bedömning före planförslagsfasen, ges separat information om dessa.

I inledningsfasen hålls ett samråd, där man diskuterar med myndigheterna om planändringen och principerna för planläggningen.

7.2 Planförslaget

Utifrån de erhållna utlåtandena och åsikterna utarbetas ett förslag till detaljplan, och detta hålls offentligt framlagt i 30 dagar. På stadens anslagstavla och i lokaltidningen informeras om att planförslaget är offentligt framlagt. Dessutom skickas brev till icke-ortsbor som äger mark som gränsar till området. Staden begär dessutom utlåtanden av myndigheterna om planförslaget

Kommunmedlemmarna och intressenterna har rätt att göra en skriftlig anmärkning mot planförslaget. Planläggaren ger dem som har lämnat en anmärkning ett ställningstagande till anmärkningen med motiveringar.

Vid behov ordnas möten.

7.3 Godkännande av planen

Stranddetaljplanen godkänns av Raseborgs stadsfullmäktige. Om beslutet om godkännande informeras på stadens anslagstavla och i lokaltidningen. Dessutom informeras dem som under planförslagsfasen har bett om det. Över beslutet om godkännande kan besvär anföras hos en förvaltningsdomstol och därefter hos högsta förvaltningsdomstolen.

7.4 Myndighetssamarbete

Raseborgs stad och Nylands ELY-central ordnar tillsammans ett inledande samråd rörande planläggningen, och till detta kallas de myndigheter vars verksamhetsområde saken kan gälla.

Av de delaktiga myndigheterna begärs utlåtanden om planförslaget.

Under planlägningsarbetet hålls vid behov arbetsmöten med myndigheterna

8. Preliminär tidsplan

Uppgift	Tidsplan	År
Natur- och landskapsutredningen färdig	Oktober	2010
Myndigheternas samråd	November–december	
Baskarta färdig		
PDB framläggs		
Planförslaget framläggs	Februari–mars	2011
Behandling för godkännande	Maj–juni	

BILAGA Utkast till planändring

Kontaktuppgifter

Raseborgs stad

Planläggningsingenjör

Niclas Skog

Tfn 019 289 3840

niclas.skog@raasepori.fi

Ramboll Finland Ab

Planläggningsingenjör

Markus Hytönen

tfn 020 755 7827

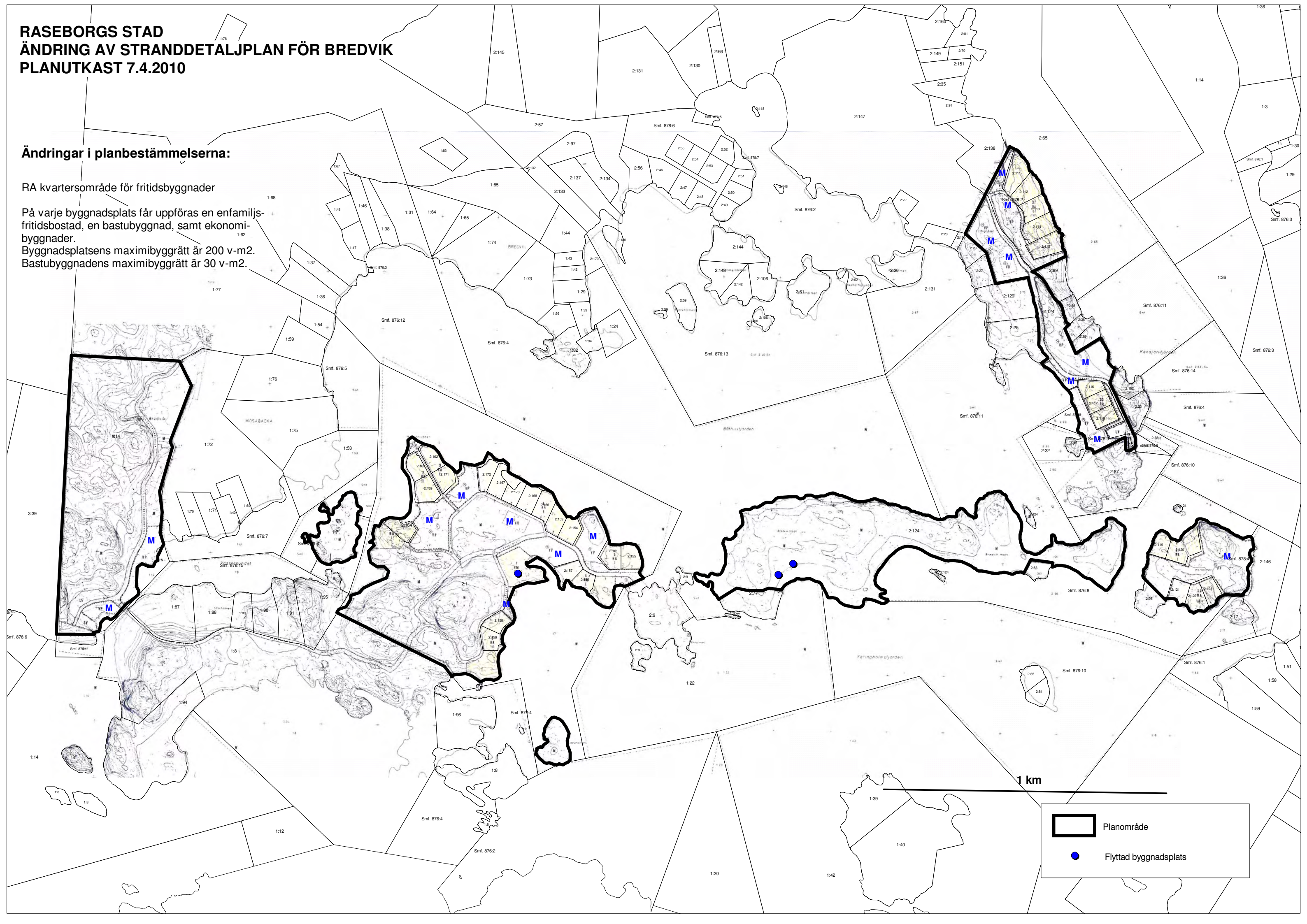
markus.hytonen@ramboll.fi

RASEBORGS STAD ÄNDRING AV STRANDETALJPLAN FÖR BREDVIK PLANUTKAST 7.4.2010

Ändringar i planbestämmelserna:

RA kvartersområde för fritidsbyggnader

På varje byggnadsplats får uppföras en enfamiljs-
fritidsbostad, en bastubyggnad, samt ekonomi-
byggnader.
Byggnadsplatsens maximibygrätt är 200 v-m².
Bastubyggnadens maximibygrätt är 30 v-m².



1 km

Planområde

Flyttad byggnadsplats

Natur- och landskapsutredning

Vastaanottaja
TVO

Asiakirjatyyppi
Luonto- ja maisemaselvitys

Päivämäärä
31.8.2010

Viite
82127084

TVO

BREDVIKIN LUONTO- JA MAISEMASELVITYS



TVO
BREDVIKIN LUONTO- JA MAISEMASELVITYS

Tarkastus **18.8.2010**
Päivämäärä **16.8.2010**
Laatija **Kaisa Torri, Asko Ijäs ja Sini Korpinen**
Tarkastaja **Kirsi Lehtinen**
Kuvaus **Luonto- ja maisemaselvitys Bredvikin ranta-
asemakaava-alueelta**

Viite **82127084**

Kannen kuva: Silokallioita ja merenrantaniittyä Bredvik Möönin länsiosassa.

SISÄLTÖ

1.	JOHDANTO	1
2.	LUONNONYMPÄRISTÖ	2
2.1	Arvokkaat luontokohteet	2
2.2	Suojelualueet	2
2.3	Uhanalaiset lajit	2
2.4	Yleispiirteet	2
2.4.1	Marudden	3
2.4.2	Bredvik Möön	4
2.4.3	Storholmen	6
2.4.4	Köpmanudden	9
3.	ELÄIMISTÖ	11
3.1	Liito-oravat	11
3.1.1	Yleistä liito-oravista	11
3.1.2	Menetelmät	11
3.1.3	Liito-oravat selvitysalueella	11
3.2	Linnusto	13
3.2.1	Maastotyöt ja laskentamenetelmät	13
3.2.2	Selvitysalueen linnusto	14
4.	MAISEMA	15
5.	VAIKUTUKSET MAISEMAAN JA LUONNONYMPÄRISTÖÖN	17
6.	LÄHTEET	18

LIITTEET

Liite 1 Arvokkaiden luontokohteiden rajaukset

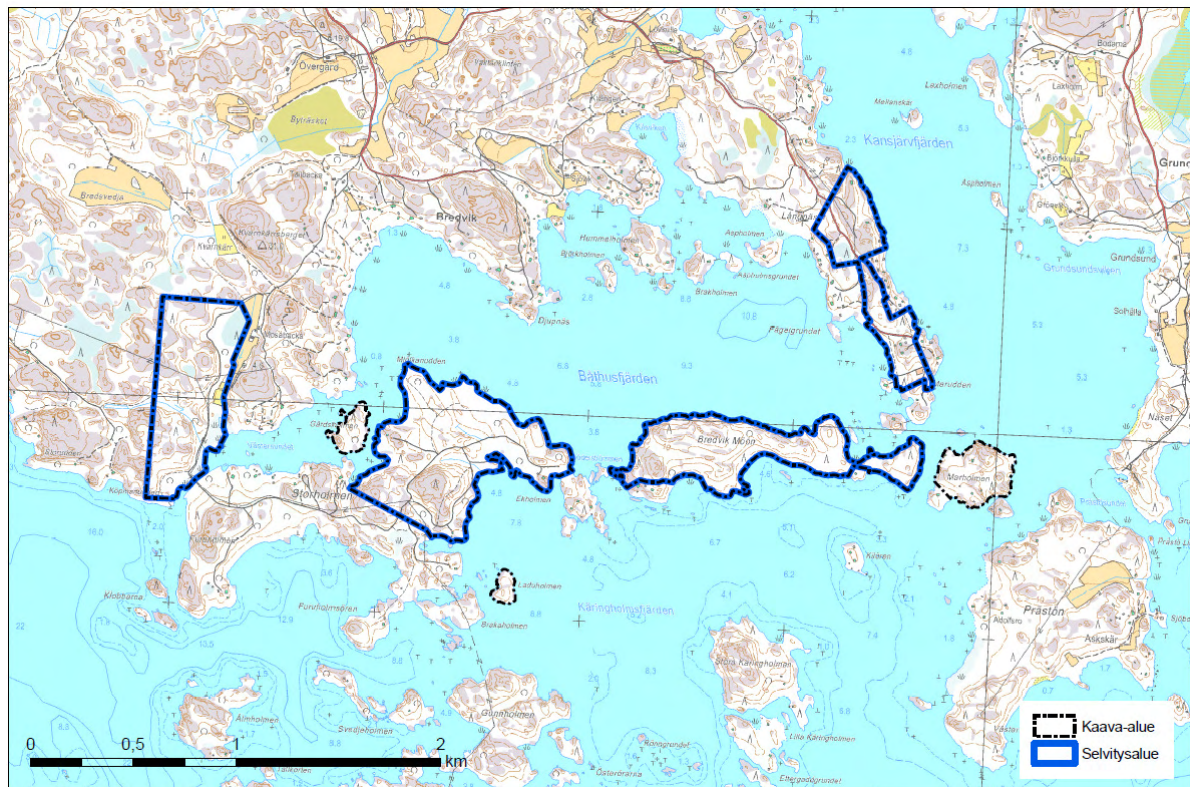
1. JOHDANTO

Raaseporin Bredvikin alueelle laaditaan asemakaavan muutosta, jonka yhteydessä alueelta on laadittu luonto- ja maisemaselvitys. Kaavamuutoksella muutetaan yhteiskäytössä olevia virkistysalueita maa- ja metsätalousalueiksi. Alueella oleva matkailupalvelujen alue (RM) poistetaan ja se korvataan kolmella erillisellä lomarakennuspaikalla. Kaavamuutosalue sijoittuu saaristovyöhykkeelle ja pitää sisällään sekä manneralueita että saaria.

Selvityksen tavoitteena on antaa riittävä kokonaiskuva alueen luonnonympäristöstä sekä selvittää ne luonnon ominaispiirteet ja arvokkaat elinympäristöt, jotka asemakaavaa laadittaessa tulee ottaa huomioon. Tavoitteena on myös edistää ekologisesti kestävästä kehityksestä (MRL 1 §) sekä luonnon monimuotoisuuden ja muiden luonnonarvojen säilymistä (MRL 5 §).

Selvitystyössä on hyödynnetty olemassa olevia tausta-aineistoja, joita on täydennetty maastokäynnein kevään ja kesän 2010 aikana. Luonnonympäristön kuvauksesta sekä liito-oravaselvityksestä on vastannut FM biologi Kaisa Torri, linnustonselvityksestä FM biologi Asko Ijäs ja maisema-analyysistä maisema-arkkitehti Sini Korpinen. Alueen luonnonympäristöä selvitettiin maastokäynnein 20.-21.5. sekä 8.-9.6.2010. Maisema-analyysiä varten kaava-alueen rantaviivaa kuvattiin veneestä käsin. Alustavat uusien rakennuspaikkojen sijainnit olivat tiedossa selvityksiä tehtäessä.

Kaavamuutosalue ja selvitysalueet on kuvattu oheisella kartalla. Kaavamuutosalueella sijaiseviin pieniin saariin (Gårdsholmen, Laduholmen ja Marholmen) ei kohdistu kaavoituksesta aiheutuvia muutoksia, eikä saaria tästä johtuen ole sisällytetty selvitysalueeseen.



Kuva 1-1 Kaavamuutosalue ja selvitysalueet.

2. LUONNONYMPÄRISTÖ

2.1 Arvokkaat luontokohteet

Ohessa on kuvattu kaava-alueen erityisen arvokkaat luontokohteet. Näiden luontokohteiden karttarajaukset on esitetty liitteessä 1. Selvitysalueen luonnonympäristöä ja kasvillisuutta on kuvattu yleispiirteisesti kappaleessa 2.4.

Jalopuulehdot

1) Storholmenin jalopuulehto

Storholmenin itäosassa Ekholmenin pohjukassa sijaitsee edustava jalopuulehto, joka täyttää luonnonsuojelulain 29 §:n mukaisen suojellun luontotyyppin kriteerit. Jalopuulehto on merkittäviä osin jaloista lehtipuista koostuvat metsikkö jonka pinta-alalta on 1,7 hehtaaria. Jalopuulehdot on luokiteltu erittäin uhanalaiseksi (EN) luontotyyppiä (Raunio ym. 2008).

Jalopuulehdon lehtipuuvaltaisessa puustossa esiintyy mm. tammea, vaahteraa, saarnea, haapaa, raitaa, harmaa- ja tervaleppää, rauduskoivua sekä yksittäinen poppeli. Paikoin esiintyy vähäisissä määrin myös kuusta ja mäntyä. Pensaskerros on tiheä ja sen lajistoon kuuluvat lehtipuiden taimien lisäksi mm. tuomi, pihlaja, taikinamarja sekä punaviinimarja.

Ruohovaltaisessa aluskasvillisuudessa esiintyy mm. valko- ja sinivuokkoa, kieloa, lillukkaa, ahomansikkaa, oravanmarjaa, kevätlinnunhernettä, lehtopähkämöä, lehtotesmaa, särmäkuismaa, kotkansiipeä sekä kivikkoalvejuurta. Jalopuulehdon alueelle esiintyy myös vaateliasta lintulajista, josta on kerrottu kappaleessa 3.2.

Jalopuulehto vaikuttaa luontaisesti syntyneeltä, alueella esiintyvä yksittäinen poppeli liittyy vanhaan asutukseen lehdon lähialueella. Jalopuulehdon kaavamerkintäsuositus on luonnonsuojelualue (SL). *Päätöksen suojellusta luontotyyppistä sekä alueen virallisen rajauksen tekee Uudenmaan ELY-keskuksen ympäristö- ja luonnonvarat vastuualue. Suojeltuihin luontotyyppeihin kuuluvia alueita ei saa muuttaa niin, että luontotyyppin ominaispiirteet vaarantuvat.*



Kuva 2-1 Edustavaa jalopuulehtoa Storholmenilla.

2) Bredvik Möönin jalopuulehto

Bredvik Möönin keskiosassa sijaitsee jalopuulehto, jonka alueella kasvaa yli 20 runkoa saarnea ja myös saarnen taimia on alueella runsaasti. Lisäksi esiintyy useita järeitä vaahteroita sekä haapaa ja rauduskoivua. Jalopuulehto täyttää saarnien runkoluvun osalta luonnonsuojelulain 29 §:n mukaisen suojellun luontotyyppin kriteerit. Saarnet ovat pääosin keskittyneet noin 0,2 hehtaarin kokoiselle alueelle, kartalle rajatun lehtoalueen pinta-ala sen sijaan on noin 1,8 hehtaaria. Saarnilehdot on luokiteltu erittäin uhanalaiseksi (EN) luontotyyppiksi (Raunio ym. 2008).

Jalopuulehdon alue on kulttuurivaikutteista, alueella on vanha rakennuksen kivijalka sekä vanhaa kiviaitaa. Pensaskerros on niukka ja alue on mahdollisesti vanhaa hakamaata. Paikoin esiintyy kuitenkin taikinamarjaa, katajaa ja alueella on myös laaja pajuangervopensaikko. Kotkansiipeä esiintyy runsaasti etenkin vanhan kiviaidan läheisyydessä, lisäksi kivikkoalvejuurta esiintyy paikoitellen.

Aluskasvillisuuden lajistoon kuuluvat mm. valkovuokko, sinivuokko, kielo, ahomansikka, särmäkuisma, lehtonurmikka, lehtopähkämö, nurmitädyke, lillukka, nuokkuhelmikka, viitakastikka, hiirenvirna sekä koiranputki.

Jalopuulehdon kaavamerkintäsuositus on luonnonsuojelualue (SL). *Päätöksen suojellusta luontotyyppistä sekä alueen virallisen rajauksen tekee Uudenmaan ELY-keskuksen ympäristö- ja luonnonvarat vastuualue. Suojeltuihin luontotyyppisiin kuuluvia alueita ei saa muuttaa niin, että luontotyyppin ominaispiirteet vaarantuvat.*



Kuva 2-2 Vasemmalla saarnia ja ruohovaltaista kasvillisuutta. Oikealla runsaasti kotkansiipeä vanhan kiviaidan läheisyydessä.

Tervaleppäluhdat

3) Västersundetin tervaleppäluhta

Västersundetin rannalla sijaitsee ruovikon ja kivennäismaa-alueen välisellä alueella tervaleppävaltainen rantaluhta. Tervaleppävaltaisen alueen puustoon kuuluvat hieskoivu ja paikoin myös kuusi. Tervaleppäluhdan aluskasvillisuuteen kuuluvat mm. korpikaisla, järvikorte, jousivihvilä, suoputki, suo-orvokki, suo-ohdake, kurjenjalka, hiirenporras, metsäalvejuuri, ranta-alpi sekä rantayrtti. Paikoin esiintyy myös vähäisissä määrin hiirenporrasta sekä kurjenmiekkää. Alueen reunasiin sijoittuu peltoalueelta rantaan johdettu oja, joka ei kuitenkaan ole merkittävästi vaikuttanut luhdan kosteusolosuhteisiin.

Tervaleppäluhta on metsälain 10§:n mukainen erityisen tärkeän elinympäristö, rantaluhta. Kohde ei kuitenkaan ole luonnonsuojelulain 29§:n mukainen tervaleppäkorpi, sillä luhdan aluskasvillisuus ei täytä suojellun luontotyyppin kriteerejä aluskasvillisuuden osalta. Tervaleppäluhdat on luokiteltu vaarantuneeksi (VU) luontotyyppiksi (Raunio ym. 2008). Tervaleppävaltainen rantaluhta on luonnon monimuotoisuuden kannalta merkittävä kohde, jonka kaavamerkintäsuositus on *luo*.



Kuva 2-3 Västersundetin tervaleppäluhta.

4) *Storholmenin tervaleppäluhta*

Myös Storhomenilla sijaitsee pienialainen tervaleppäluhta, joka on Västersundetin rantaluhtaa kosteusoloiltaan kuivempi. Storholmenin tervaleppäluhdassa osa tervalepistä on huomattavan järeitä ja myös lahoppua esiintyy hieman. Tervaleppien lisäksi puustossa esiintyy myös hieskoivua ja kuusta. Aluskasvillisuuden lajistoon kuuluvat mm. suopotki, suo-orvokki, suo-ohdake, hiirenporras, metsäalvejuuri, ranta-alpi, puna-ailakki, vadelma, mesiangervo ja lehtotesma. Tervaleppäluhdan kaavamerkintäsuositus on *luo* (luonnon monimuotoisuuden kannalta erityisen arvokas kohde).



Kuva 2-4 Storholmenin tervaleppäluhta

Järeitä tervaleppiä ja sanikkaisvaltaista kasvillisuutta esiintyy myös Köpmanuddenin kärjen läheisyydessä ruovikkoon rajautuen. Tämä tervalepikko rajautuu rantaan viettävään rinteeseen liito-oravien elinalueeseen ja se on sisällytetty liito-orava-alueen luo-rajauksen sisään.

Rantaniityt

5) Bredvik Möönin rantaniitty

Bredvik Möönin länsiosassa kaava-alueen reunalla sijaitsee matalia silokallioita joilla esiintyy rantaniittyä. Kallioiden matalaan kasvillisuuteen kuuluvat mm. merisaunio, merisuolake, merirannikki, rantamatara, ruoholaukka, rantaluikka, ranta-alpi, rentohaarikko, keltamaksaruoho, pietaryrtti, rantayrtti sekä rantatädyke. Rantaniityn ja matalien silokallioiden kaavamerkintäsuositus on *luo* (luonnon monimuotoisuuden kannalta erityisen arvokas kohde).



Kuva 2-5 Bredvik Möönin länsikärjen silokallioita ja pienialaisia rantaniittyjä.

6) Storholmenin rantaniityt

Myös Storholmenin rannan lahdelmissa esiintyy kapeana vyöhykkeenä merenrantaniittyjä. Nämä niityt ovat osin ruovikoituneita (järviruoko) ja osa niistä vaihettuu puhtaaksi ruovikoksi meren suuntaan siirryttäessä. Järviruokokasvustojen ja kivennäismaan välisellä alueella esiintyy kuitenkin myös rantaniittyjen kasvillisuutta. Tähän lajistoon kuuluvat mm. käärmeenkieli, lehtovirmajuuri, meriratamo, suoputki, merisuolake, rantayrtti, niittyleinikki, rantakukka, suo-orvokki, mesiangervo ja jokapaikansara.

Ruovikoitumisesta huolimatta rantaniittyjen kaavamerkintäsuositus on *luo* (luonnon monimuotoisuuden kannalta erityisen arvokas kohde).



Kuva 2-6 Ruovikoituvaa rantaniittyä Storholmenilla.

Vähäpuustoiset kallioalueet

7) Storholmenin kallioselänne

Storholmenilla sijaitseva kallioselänne on loivapiirteinen pääosin avoin kallioalue, jolla kasvaa harvakseltaan kituliasta männikköä. Kohde on luonnontilaisena säilynyt ja maisemallisestikin edustava. Kallioalueella esiintyy myös pieniä notkelmia, joiden kasvillisuudessa esiintyy mm. suopursua, kanervaa ja puolukkaa.

Kallioalue täyttää metsälain 10§:n mukaisen erityisen tärkeän elinympäristön kriteerit. Osittain avokallioiset kallioselänneet ovat Raaseporin saaristossa tyypillisiä, mutta Storholmeilla sijaitseva kohde on laajahko luonnontilaisena säilynyt kokonaisuus. Kohde on kaava-alueen kallioalueista edustavin ja sen kaavamerkintäsuositus on MY.



Kuva 2-7 Storholmenin luonnontilainen vähäpuustoinen kallioalue.

2.2 Suojelualueet

Kaava-alueella tai sen välittömässä läheisyydessä ei sijaitse luonnonsuojelualueita. Lähin suojelukohde on Bölsviken-Bredvikenin (LVO010034) lintuvesiensuojeluohjelmaan kuuluva kohde hankkealueen pohjoispuolella. Bölsviken-Bredvikenin luonnonsuojelualue sijaitsee noin 1,5 kilometrin etäisyydellä Maruddenille sijoittuvasta kaava-alueen osasta.

2.3 Uhanalaiset lajit

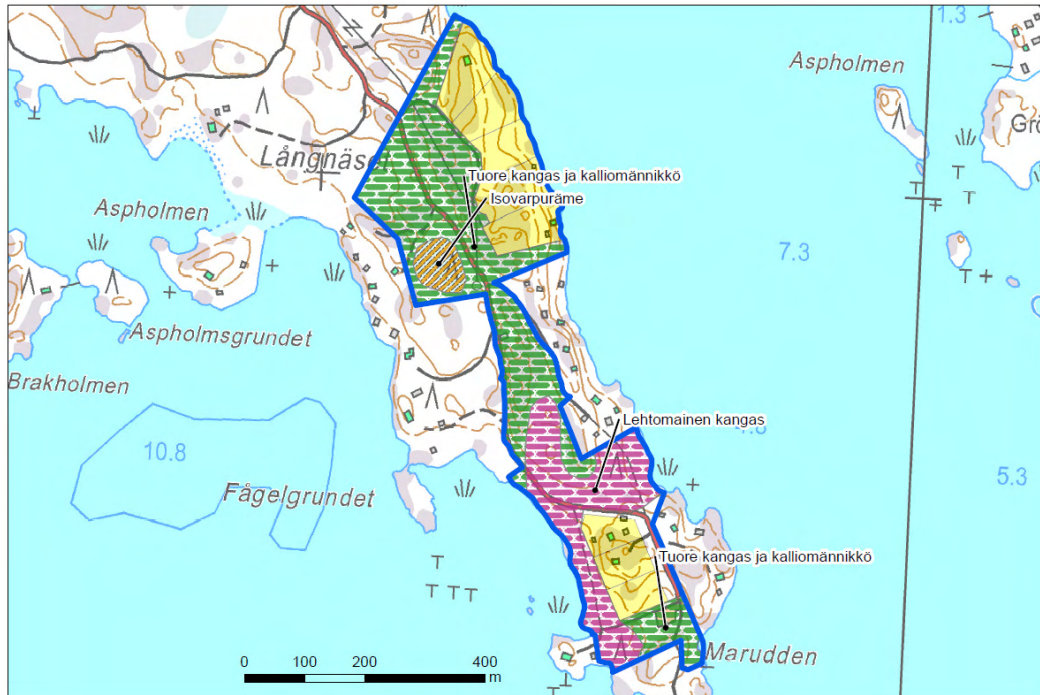
Suomen ympäristökeskuksen Eliölajit-tietojärjestelmässä ei ole havaintoja uhanalaisten eliölaajien esiintymisestä kaava-alueella tai sen välittömässä läheisyydessä. Maastokäyntien yhteydessä alueella on tehty havaintoja liito-oravista. Liito-orava on luokiteltu vaarantuneeksi (VU) lajiksi (Rassi ym. 2000).

2.4 Yleispiirteet

Kaavamuuotosalue sijaitsee hemiboreaalaisella vyöhykkeellä eli tammivyöhykkeellä. Tammivyöhykkeellä kasvillisuus on rehevää ja lehdotkin ovat yleisiä. Kaava-alueeseen kuuluu kaksi mantereella sijaitsevaa aluetta, kaksi suurehkoa saarta (Storholmen ja Bredvik Möön) sekä kolme pienempää saarta eli Gärdsholmen, Laduholmen ja Marholmen. Kaikki selvitysalueen saaret ovat metsäisiä.

Kaava-alueen luonnonympäristö on monimuotoinen ja alueella on useita merkittäviä luontokohteita. Oheisilla kartoilla on esitetty alueiden yleispiirteiset kasvillisuustyyppit ja tekstissä kuvailtu eri osa-alueita.

2.4.1 Marudden



Kuva 2-8 Maruddenin kasvillisuustyypikartta.

Maruddenille sijoittuva osa kaava-alueesta sisältää vain vähän rakentamatonta rantaviivaa eikä Maruddenin alueelle ole suunniteltu uusia rakennuspaikkoja. Maruddenin alueelle sijoittuvista luontokohteista merkittävin on sen itärannalle sijoittuva osa rakentamatonta rantaviivaa. Tämä alue on lehtomaisen (OMT) kankaan sekametsää, jossa tavataan myös liito-oravaa. Liito-oravista on kerrottu tarkemmin kappaleessa 3.1.

Lehtomaisella kankaalla esiintyy paikoin myös järeää puustoa sekä vähäisiä määriä lahopuuta. Metsä on sekapuustoista koostuen kuusesta, männystä, koivusta, haavasta ja rannan tuntumassa myös tervalepystä. Puulajisuhteet metsän eri osissa vaihtelevat, alueella on sekä mäntyvaltaisia, kuusivaltaisia että lehtipuuvallaisia alueita. Aluskasvillisuuden tyyppilajeja ovat mustikka, oravanmarja, käenkaali sekä metsätähti.

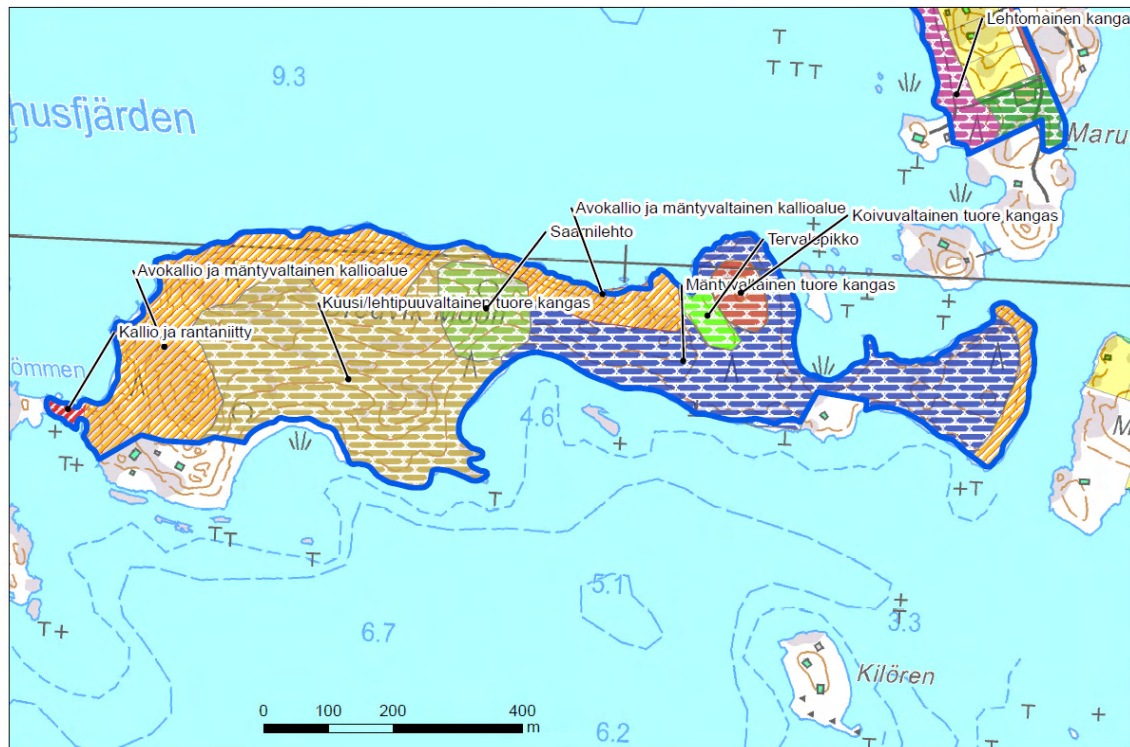
Kuusivaltaiset lehtomaisen kankaan alueet vaihtuvat paikoin kallioisiksi tuoreen ja kuivahkon kankaan männiköiksi. Alikasvoksena esiintyy koivua, katajaa, pihlajaa ja pajuja. Aluskasvillisuudessa runsaimpina esiintyvät mustikka, puolukka, metsätähti ja metsämaitikka. Pienialaisten kalliopaljastumien lisäksi tuoretta kangasta kirjoavat kalliomänniköt, jotka paikoin ovat vähäpuustoisia ja osin jopa kasvipeitteettömiksi kuluneita.

Kaava-alueen pohjoisosaan sijoittuu isovarpuräme, jonka puusto on hyväkasvuista männikköä ja jossa sekapuuna kasvaa hieskoivua. Aluskasvillisuuden valtalajeja ovat suopursu, mustikka ja puolukka.



Kuvasarja 2-9 Vasemmalla Maruddenin rantakallioita, keskellä tuoreeseen kankaaseen rajautuvia kalliomänniköitä ja oikealla kasvipeitteettömäksi kulunutta silokalliota.

2.4.2 Bredvik Möön



Kuva 2-10 Bredvik Möönin kasvillisuustyypikartta.

Bredvik Möön on pinta-alaltaan laajahko pääosin rakentamaton saari, jolle ei ole tieyhteyttä. Alueella sijaitsee nykyisellään kolme lomarakennusta, joiden rakennuspaikat lähiympäristöineen on rajattu kaavamuutosalueen ulkopuolelle.

Bredvik Möönin länsikärki sekä pohjoisranta ovat pääosin kallioisia alueita. Etelärannalla on suojaisia lahdelmia ja rehevämpää kasvillisuutta. Bredvik Möönin arvokkaimmat luontokohteet ovat sen keskiosiin sijoittuva saarnilehto sekä länsikärjen pieni kallioinen merenrantaniitty (kappale 2.1, arvokkaat luontokohteet).

Bredvik Möönin länsikärjen ja pohjoisrannan alueella on laajoja avokallioita sekä mäntyvaltaisia kallioalueita. Kallioiden painanteissa esiintyy sekä soistumia että pienialaisia kalliolampareita, jotka lisäävät kallioalueen monimuotoisuutta. Soistumien alueella kasvillisuudessa esiintyvät mm. suopursu, mustikka ja puolukka. Kallioalueita hallitsevat poronjäkäläkasvustot, myös kanerva ja puolukka esiintyvät runsaina. Paikoin kallioalueiden puusto on luonnontilaisen kaltaista ja myös keloja esiintyy. Saaren pohjoisrannalla vanhojen kalliomänniköiden ja soistuneiden painanteiden mosaikki muodostaa paikoitellen varsin luonnontilaisena säilyneen monipuolisen kokonaisuuden. Pohjoisrantaan rajautuvissa kallion painanteissa esiintyy pienialaisesti myös kuusen ja koivun hallitsemia tuoreita kankaita.



Kuvasarja 2-11 Pohjoisrannan kallioita sekä tuoretta kangasta kallioiden välisessä notkelmassa, oikealla vanhahkoa kalliomännikköä.

Bredvik Möönin pohjoisimman kärjen muodostaa matalapiirteinen mäki, jonka puusto on koivuvaltaista ja järeää. Tuoreella kankaalla esiintyy sekapuuna myös mäntyä ja kuusta. Rinteen itäpuolella sijaitsee pieni tervaleppävaltainen notkelma. Alueella on jonkin verran luhtaisuutta, mutta notkelma on Västersundetin ja Storholmenin tervaleppäluhtiin verrattuna kuivahko. Tervaleppävaltainen puusto ei ole erityisen järeää ja notkelman aluskasvillisuudessa esiintyvät mm. suoputki, ranta-alpi ja mesiangervo.

Bredvik Möönin itäosat ovat mäntyvaltaista tuoretta (MT) kangasta. Vanhat kannot ja harvennuskänteet kertovat metsätaloudekäytöstä, mutta paikoin on muodostunut myös lahoppuuta. Varttuneessa männikössä kasvaa sekapuuna koivua ja alikasvoksena esiintyy myös pihlajaa ja katajaa. Saaren itäosassa rantaviiva on pääosin loivapiirteisistä silokalliota.



Kuvasarja 2-12 Itäosan varttunutta männiköä, rantanotkelman tervaleppikkoa sekä loivapiirteisiä rantakalliota Bredvik Möönillä.

Bredvik Möönin länsiosien etelärannalle sijoittuvat alueet ovat kuusi- ja lehtipuuvallaisia tuoreita kankaita. Puustossa esiintyy mm. koivua, haapaa, kuusta, mäntyä, raitaa sekä katajaa. Puusto on pääosin keski-ikäistä tai nuorempaa. Etelärannan lahdelmien rannoilla on tervaleppävyöhyke, jonka puusto on järeää.

Rakennuspaikat Bredvik Möönillä

Bredvik Möönille on suunniteltu kahta uutta rakennuspaikkaa, jotka sijoittuvat saaren etelärannalle pienen lahden pohjukkaan. Rakennuspaikkojen alue on lehtipuuvallaisia tuoretta kangasta. Puuston muodostavat koivu, haapa ja raita, myös mänty, kuusta ja katajaa esiintyy. Alikasvoksena on runsaasti pihlajan taimia. Puusto on pääosin nuorta tai keski-ikäistä, mutta paikoin lahoppuuta (lähinnä raitaa) on runsaasti. Aluskasvillisuuden valtalajeja ovat mustikka, metsätähti, oravanmarja, metsämaitikka sekä puolukka.

Rannan puustovyöhyke koostuu järeistä tervalepistä. Rannan tuntumassa kasvillisuudessa esiintyy mm. sinivuokkoa, vadelmaa, metsäorvokkia, mesiangervoa, pietaryrttiä ja rantakukkaa. Rannan kasvillisuus vaihtuu kapeahkaksi järviuokovyöhykkeeksi.

Rakennuspaikoiksi suunnitellun alueen merkittävimmät luontoarvot liittyvät lahoppuun suurehkoon määrään sekä rantavyöhykkeen järeään tervaleppävyöhykkeeseen ja rehevään rantakasvillisuuteen.



Kuvasarja 2-13 Vasemmalla rakentamispaikkaa, keskellä rannan järeää tervaleppikkoa ja oikealla rantavyöhykettä.

2.4.3 Storholmen

Storholmenille sijoittuva osa kaava-alueesta on rantojen osalta jo entuudestaan melko tiheään kaavoitettu ja pääosa kiinteistöistä on jo rakennettu. Saarta halkoo metsäautoteiden verkosto.

Storholmenin merkittävimmät luontokohteet ovat jalopuulehto sekä laajahko vähäpuustoinen kallionselänne, joista on kerrottu tarkemmin kappaleessa 2.1. Myös tervaleppäluhta sekä paikoin esiintyvät kapeat merenrantaniityt on huomioitu arvokkaina luontokohteina, vaikka rantaniityt ovatkin osin ruovikoitumassa umpeen.

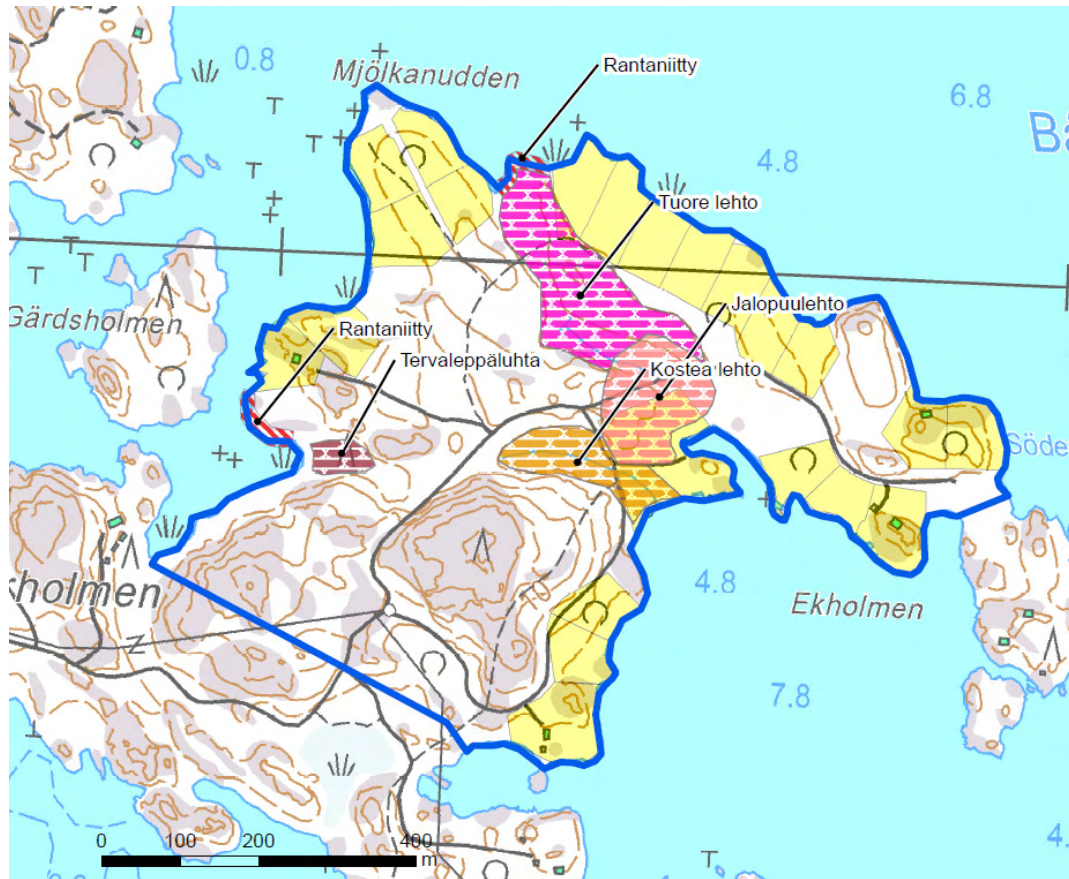
Saaren länsiosat ovat mäntyvaltaisten kallioalueiden hallitsemia. Kallioalueilta kohti itää siirryttäessä puusto vaihettuu kuusivaltaiseksi. Storholmenin alueella on laajalti tuoreen ja lehtomaisen kankaan kuusivaltaisia metsiä, joissa esiintyy myös haapaa, mäntyä ja koivua. Myös pienialaisia soistumia on paikoin. Kartalla esitettyä vähäpuustoista kallioaluetta, jalopuulehtoa sekä tervaleppäluhtaa lukuun ottamatta metsät ovat kuitenkin laajalti metsätalouksikäytössä ja kuusikot ovat keski-ikäisiä tai nuorempia.

Storholmenin alueella on tuoretta lehtoa kappaleessa 2.1 kuvattua jalopuulehtoa laajemmalla alueella. Jalopuustoisen alueen ulkopuolella pääpuulajina on haapa ja pensaskerroksessa kasvaa mm. taikinamarjaa ja vaahteran taimia. Aluskasvillisuudessa esiintyvät mm. valkovuokko, kielo, lillukka, kevätlinnunherne, lehtotesma, ojakellukka, lehtopähkämö, poimulehti, särmäkuisma ja kotkansiipi.

Jalopuulehdon lähialueelle sijoittuu kosteaa lehtoa oleva notkelma, jonka keskellä on oja. Lajistoon kuuluvat mm. lehtotesma, puna-ailakki, nokkonen, taikinamarja, vadelma, hiirenvirna, nurmitädyke ja koiranputki.



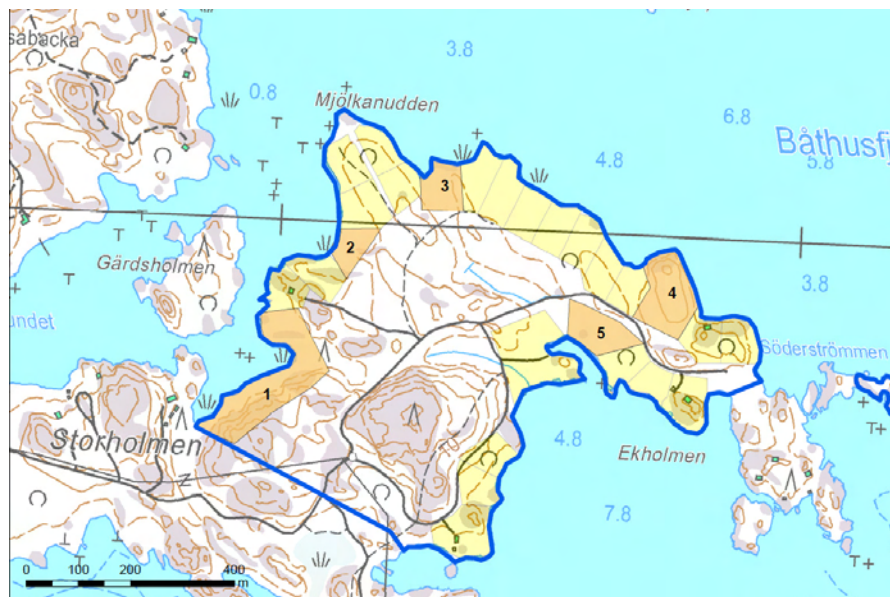
Kuvat 2-14 Lehtoalueet Storholmenilla.



Kuva 2-15 Arvokkaat luontokohteet Storholmenilla.

Mahdolliset rakennuspaikat Storholmenilla

Storholmenin rannat ovat jo laajalti rakennettuja, ja tonttien välissä sijaitsevat vapaat rantakais-taleet ovat pääosin kapeita. Ohessa on esitetty lyhyet kuvaukset kuvauksia vapaista ranta-alueista niiden mahdollista rakentamista silmällä pitäen.



Kartta. Tekstissä kuvatut ranta-alueet numeroituna. Aluerajaukset liittyvät jäljempänä tekstissä esitettyihin mahdollisten rakentamisalueiden kuvauksiin.

Alue 1

Laajat kallioselänteet rajautuvat miltei suoraan ruovikkoon rannassa. Kalliot ovat jokseenkin avoimia, mäntyä esiintyy paikoin. Rannan tuntumassa puustossa esiintyy myös kuusta, haapaa ja tervaleppää. Kallioiden välisillä kivennäismaa-alueilla esiintyy tuoreen ja kuivahkon kankaan metsiä. Puuston ikäjakauma vaihtelee, puusto on pääosin keski-ikäistä mutta paikoin esiintyy myös vähän lahoppuuta. Aluskasvillisuuden valtalajeja ovat puolukka, mustikka, kanerva ja sananjalka. Rantavyöhykkeellä esiintyy myös ruovikoituvaa merenrantaniittyä. Rantaniittyä ja tervaleppäluhtaa lukuun ottamatta alue on luontoarvoiltaan tavanomainen. Kallioalueilla rakentamisen maisemavaikutukset voivat korostua suojaavan puuston puuttuessa.



Kuvasarja 2-16 Rantakalliota, tuoretta kangasta ja merenrantaniittyä alueella 1.

Alue 2

Pientä kallioaluetta reunustavat lehtomaisen kankaan metsät. Kallioalueella kasvavat mm. kotkansiipi ja isomaksaruoho, kankaalla lajistoon kuuluvat mm. kielo, valkovuokko, oravanmarja, käenkaali ja puolukka. Puusto koostuu kuusesta, koivusta, haavasta ja tervelepästä.



Kuvasarja 2-17 Kallioaluetta, rantamaisemaa ja lehtomaisen kankaan sekametsää alueella 2.

Alue 3

Rannan tuntumassa on tuoretta lehtoa ja rantaviivalla rehevää merenrantaniittyä. Rantaan johtaa selvitysaikaan kuivillaan ollut oja. Puusto muodostuu kuusesta, koivusta ja tervalepästä, etenkin ojan varret ovat lehtipuuvaltaiset. Lehdon lajistoon kuuluvat mm. taikinamarja, metsäalvejuuri, hiirenporras, käenkaali, metsätähti, puna-ailakki ja sananjalka. Rehevää notkelmaa reunustaa keski-ikäinen lehtomaisen kankaan kuusikko. *Paikallisesti edustava kohde, joka suosittellaan jätettävän rakentamisen ulkopuolelle.*



Kuvasarja 2-18 Rantaniittyä ja tuoretta lehtoa alueella 3.

Alue 4

Tuoreen kankaan kuusivaltaista sekametsää, jossa on säästynyt muutamia vanhoja kilpikaarnaisia mäntyjä sekä vanhoja koivuja. Valtapuusto on keski-ikäistä ja aluskasvillisuuden valtalajeja ovat mustikka, puolukka, sananjalka ja oravanmarja. Yksittäisiä vanhoja puita lukuun ottamatta tuore kangas on luontoarvoiltaan tavanomaista ja siten vaikuttaa rakennuspaikaksi hyvin soveltavalta alueelta.

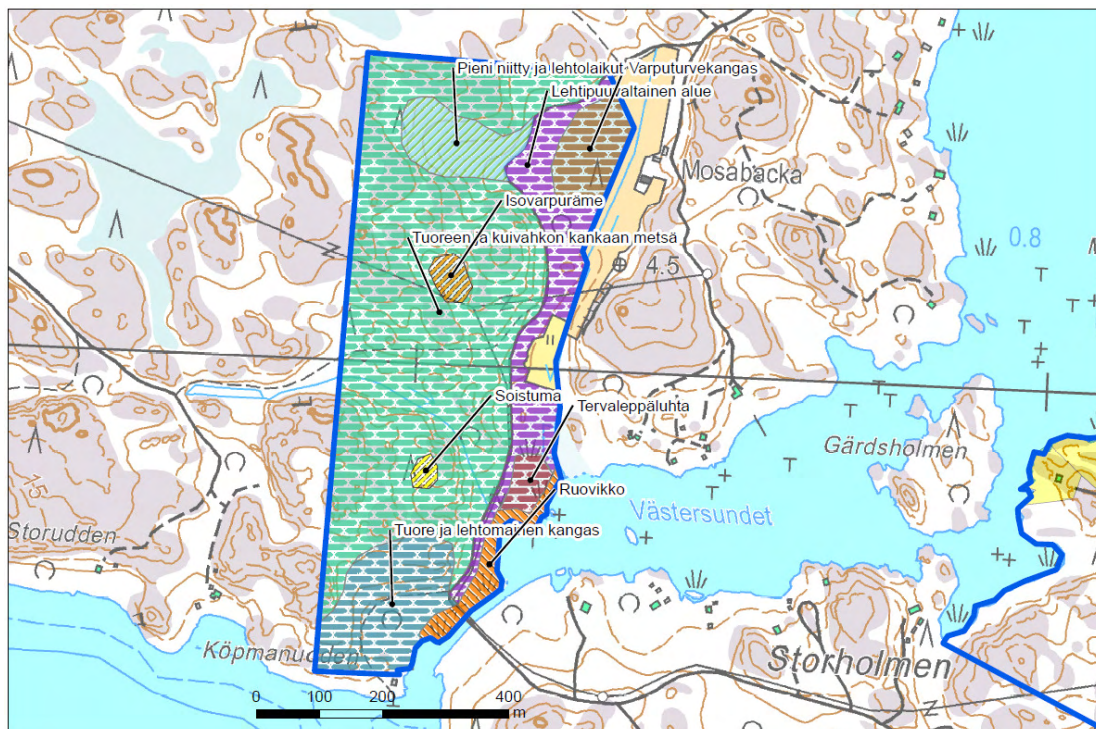


Kuvasarja 2-19 Rantakallio ja tuoretta kangasta alueella 4. Oikealla pieni lampi osa-alueella 5.

Alue 5

Jalopuulehdon ja olemassa olevan rantahuvilan väliselle alueelle sijoittuu pieni lampi. Sen rannoilla lajistossa esiintyy mm. kurjenjalkaa, ranta-alpia, rantakukkaa ja suoputkea. Jalopuulehdon ja pienen lammen vuoksi rakentamiseen soveltuva alue jää alueella 5 huomattavan kapeaksi.

2.4.4 Köpmanudden



Kuva 2-20 Köpmanuddenin kasvillisuustyyppikartta.

Köpmanuddenille sijoittuva osa kaava-alueesta on manneraluetta, jolle ei ole suunniteltu rakennuspaikkoja. Köpmanuddenille sijoituvista luontokohteista merkittävimmät ovat tervaleppälaitainen rantaluhta sekä liito-oravien elinalue merenrantaan viettävässä rinteessä (kappaleet 2.1 ja 3.1).

Kaava-aluetta halkovan paikallistien itäpuolelle jäävä osa on pääosin lehtipuuvaltaista aluetta. Koivuvaltaisella alueella esiintyy sekapuuna kuusta ja paikoin runsaastikin haapaa. Paikoin alue on nuorehkoa kasvatusmetsäkoivikkoa, mutta alueella esiintyy myös varttunutta puustoa ja vähäisissä määrin lahoppua. Pensaskeroksessa esiintyy paikoin laajojakin pajuangervokasvustoja. Aluskasvillisuus on rehevää ja koostuu mm. lillukasta, sananjalasta, valkovuokosta ja nuokkuhelmikästä.

Pellon ja koivikon välisellä alueella on ojitettu isovarpuräme, joka on muuttunut varputurvekanakaaksi. Männy alikasvoksena esiintyy hieskoivua. Aluskasvillisuudessa esiintyvät mm. mustikka, puolukka, riidenlieko ja metsätähti. Paikoin esiintyy vähäisissä määrin myös suopursua ja lakkaa.

Kaava-alueen pohjoisosassa paikallistien länsipuolella on pieni rehevä niitty, jota reunustavat pienet rinnelehdot ja lehtipuuvalliset lehtomaisen kankaan alueet. Rehevällä niityllä esiintyvät mm. vuohenputki, metsäkurjenpolvi, ojakellukka ja niittyleinikki. Niityn reunaosissa osin kallioisilla rinteillä viihtyvät mm. sinivuokko, valkovuokko, ahomansikka, kivikkoalvejuuri, kielo, kevätlinnunherne, metsäorvokki ja taikinamarja.

Köpmanuddenin kaava-alueen länsiosat ovat metsätalouskäytössä olevia tuoreen ja kuivahkon kankaan havupuuvallaisia sekametsiä. Pääpuulajina vuorottelevat mänty ja kuusi, mäntyvaltaisilla alueilla on runsaasti myös kallioisia alueita. Myös kallioalueet ovat metsätalouskäytössä. Kallioalueella esiintyy kaksi pienialaista soistumaa, joista toinen on isovarpuräme. Sen aluskasvillisuudessa esiintyvät mm. suopursu, karpalo, kanerva, hilla, mustikka ja puolukka. Toinen soistumista on pieni ja rehevä puuton soistuma. Sen kasvillisuuteen kuuluvat mm. viiltosara, pullosara ja vehka.



Kuvasarja 2-21 Vasemmalla koivikkoa pellon laidassa, keskellä pieni niitty ja oikealla rehevä soistuma kallioalueella.

Rantaan viettävällä rinteellä on tuoreen kankaan kuusikkoa, joka vaihtuu lehtomaiseksi kankaaksi sekä rannan tervaleppävaltaiseksi vyöhykkeeksi. Rinteen yläosissa kuusikko on nuorehkoa ja harvennettua, mutta sekapuina esiintyy järeitä haapoja ja koivua. Edustavinta puustoa esiintyy rantaviivan tuntumassa, jossa puusto on huomattavan järeää. Tällä alueella esiintyy kuusta, haapaa, koivua sekä tervaleppää. Kuusivaltainen rinne on liito-oravien elinympäristöä.

3. ELÄIMISTÖ

3.1 Liito-oravat

3.1.1 Yleistä liito-oravista

Suomen eliölajiston viimeisimmässä uhanalaisluokituksessa (Rassi ym. 2000) liito-orava on luokiteltu vaarantuneeksi lajiksi (VU). Lajin kohdalla luokitus perustuu kannan taantumiseen. Liito-orava kuuluu luontodirektiivin liitteiden II ja IV(a) lajeihin. Luonnonsuojelulain 49 §:ssä todetaan, että luontodirektiivin liitteessä IV (a) tarkoitettuihin eläinlajeihin kuuluvien yksilöiden lisääntymis- ja levähdyspaikkojen hävittäminen ja heikentäminen on kielletty.

Liito-orava suosii varttuneita kuusivaltaisia sekametsiä, mutta tulee toimeen nuoremmissakin metsissä, joissa on riittävästi lehtipuita ravinnoksi ja kolopuita pesäpaikoiksi. Luontaisessa elinympäristössä kasvaa järeitä haapoja sekä kuusia ja koivua. Tyypillinen liito-oravan asuttaman metsän puusto on vaihtelevan ikäistä ja puusto muodostaa useita latvuserroksia.

Aikuisen liito-oravanaaraan elinpiiri on kooltaan yleensä 4-10 hehtaaria, koiraan keskimäärin noin 60 hehtaaria. Reviirillä on usein 1-3 ydinaluetta, jotka saattavat olla 100–200 metrin päässä toisistaan; näillä ydinalueilla liito-oravat ruokailevat ja pääasiassa oleskelevatkin.

3.1.2 Menetelmät

Maastokäynneillä (20.-21.5 sekä 9.6.2010, FM biologi Kaisa Torri) etsittiin selvitysalueelta liito-oraville soveltuvia elinympäristöjä. Soveltuvissa elinympäristöissä etsittiin järeiden puiden juurelta liito-oravan ulostepapanoita. Tämä menetelmä on yleisesti käytetty ja helpoin menetelmä selvittää liito-oravan esiintymistä alueelta (Sierla ym. 2004). Menetelmällä ei ole mahdollista saada selville liito-oravien tarkkoja yksilömääriä, mutta sen avulla voidaan varmistaa liito-oravan esiintyminen kyseisellä metsäalueella. Papanahavainnot merkittiin GPS-paikantimeen ja papanoiden lukumäärä arvioitiin silmämääräisesti.

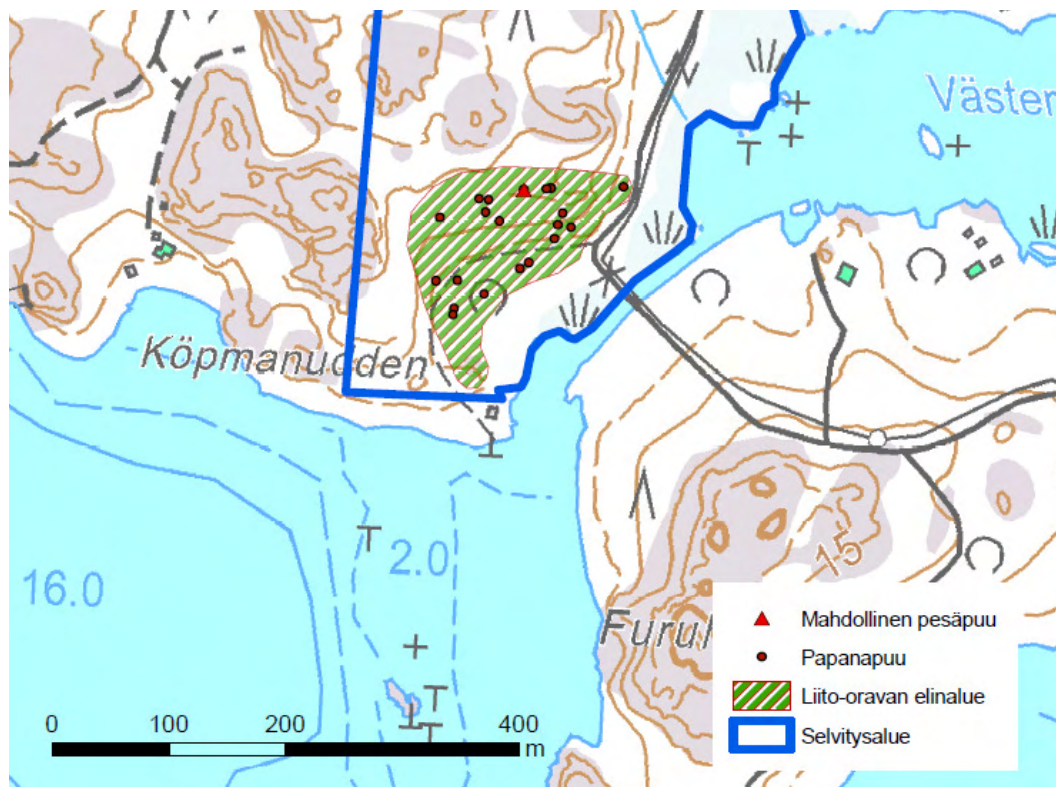
3.1.3 Liito-oravat selvitysalueella

Kaavoitettavalla alueella todettiin kaksi liito-oravien elinaluetta. Kohteet sijaitsevat Maruddenilla ja Köpmanuddenilla.

Köpmanuddenin liito-oravien elinalue

Köpmanuddenilla havaittiin liito-oravien papanoita yhteensä 20 puun juurella. Liito-oravien elinalue sijoittuu rantaan rajautuvaan rinteeseen. Rinteen yläosat ovat harvennettua keski-ikäistä kuusikkoa, jossa on säästetty järeitä koivua sekä haapoja. Rinteen yläosassa kaikki papanahavainnot tehtiin koivujen ja haapojen juurilta. Rannan tuntumassa tervaleppävaltaisella alueella on säilynyt myös järeämpiä kuusia, tällä alueella papanoita havaittiin myös muutamien kuusten sekä yhden tervaleppän juurella.

Pääosin papanamäärät vaihtelivat muutamista kymmenistä noin 50 papanaan/puu. Oheiselle kartalle on erikseen merkitty mahdollinen pesäpuu (haapa), jonka juurella papanoita oli sadoittain puun joka puolella. *Köpmanuddenilla havaittu liito-oravien elinalue on luonnonsuojelulain 49§:n mukainen liito-oravien lisääntymis- ja levähdyspaikka. Luonnonsuojelulain 49§:n perusteella liito-oravien levähdyspaikkojen hävittäminen ja heikentäminen on kielletty.*



Kuva 3-1 Liito-oravien elinalue Köpmanuddenilla.



Kuva 3-2 Lehtomaisen kankaan puusto on paikoin järeää.

Marudden

Maruddenin itärantaan rajautuvalla alueella havaittiin liito-oravien papanoita yhteensä kuuden puun juurella. Enimmillään yhden puun juurella papanoita havaittiin noin 50 kappaletta. Neljän puun juurella papanoita oli 5-10 ja yhden puun juurella 20-30 kappaletta. Alueelta ei löydetty liito-oravien pesäpuuta. Havaintojen perusteella kyseessä on liito-oravien levähdyspaikka, vähäiset papanamäärät eivät viittaa jatkuvaan oleskeluun alueella. *Luonnonsuojelulain 49§:n perusteella myös liito-oravien levähdyspaikkojen hävittäminen ja heikentäminen on kielletty.*

Maruddenilla liito-oravien elinalue on kuusivaltaista sekametsää, jonka ikärakenne on vaihteleva. Paikoin esiintyy myös vanhaa ja järeää puustoa, vaikka pääosin metsä on keski-ikäistä. Kuusen lisäksi alueella esiintyy myös mäntyä, koivua sekä haapaa. Alueen papanahavainnot tehtiin kuusten ja haapojen juurilta.



Kuva 3-3 Liito-oravien elinalue Maruddenilla.



Kuva 3-4 Liito-oravien käyttämiä järeitä haapoja harvennetussa kuusikossa Maruddenilla.

3.2 Linnusto

3.2.1 Maastotyöt ja laskentamenetelmät

Selvitysalueen linnustoa havainnoitiin 9.6. klo. 3.20–12.00 suoritetulla maastokäynnillä (tekijänä FM biologi Asko Ijäs). Linnuston osalta asemakaava-alueesta liikuttiin erityisesti Storholmenin ja Bredvik Möönin alueilla, joille on kaavoitustyön yhteydessä suunniteltu uusia rakentamisalueita. Maastossa alueella liikuttiin kartoituslaskentamenetelmän ohjeita (Koskimies & Väisänen 1988) soveltaen, ettei mikään selvitysalueen kohta jäänyt yli 50 metrin päähän. Erityisesti maastokäynnin yhteydessä pyrittiin selvittämään uhanalaisten ja harvalukuisten lajien esiintyminen em. alueilla. Tavallisimpien metsälajien esiintymistä ei maastokäynnin yhteydessä sen sijaan kattavasti inventoitu. Vesi- ja rantalinnuston osalta arviot lajien esiintymisestä selvitysalueella perustuvat pääasiassa havaintoihin aikuisista linnuista ja poikueista.

3.2.2 Selvitysalueen linnusto

Bredvik Möön

Bredvik Möönin pesimälinnusto muodostuu pääosin metsäympäristölle ominaisista lajeista, joista runsaslukuisimpina alueella esiintyvät maastokäynnin perusteella peippo, pajulintu, metsäkirvinen sekä talitiainen (viimeksi mainittu erityisesti alueelle jo rakennettujen kesämökkien läheisyydessä). Metsäkasvillisuus ulottuu Bredvik Möönillä monin paikoin hyvin lähelle rantaa, minkä takia vesi- ja rantalintujen suosimien rantaniittyjen osuus on alueella melko pieni. Tästä syystä myös vesi- ja rantalintujen määrät ovat alueella tehdyn maastokäynnin perusteella melko pieniä. Pääasiassa saaristolintujen pesäpaikat sijoittuvat Bredvik Möönillä saaren eteläpuolella sijaitseville pienille luodoille ja kareille sekä saaren ja sen pohjoispuolisen Maruddenin väliseen salmeen, jossa kareja ympäröi monin paikoin rehevä järviruokokasvusto. Tällä alueella pesivät tavanomaisimpien loppilajien ohella myös mm. sinisorsa, silkkiuikku ja nokikana, joiden pesinnälle järviruokokasvillisuus tarjoaa hyvän suojapaikan.

Kaikkiaan Bredvik Möönillä havaittiin maastokäynnin aikana seuraavat lintulajit (lintudirektiivin liitteen I lajit on merkitty taulukossa kirjaimella D):

- Merihanhi (*Anser anser*)
- Sinisorsa (*Anas platyrhynchos*)
- Haahka (*Somateria mollissima*)
- Isokoskelo (*Mergus merganser*)
- Silkkiuikku (*Podiceps cristata*)
- Nokikana (*Fulica atra*)
- Kalalokki (*Larus canus*)
- Merilokki (*L. marinus*)
- Kalatiira (*Sterna hirundo*), D
- Lapintiira (*S. paradisaea*), D
- Lehtokurppa (*Scolopax rusticola*)
- Haarapääsky (*Hirundo rustica*)
- Metsäkirvinen (*Anthus trivialis*)
- Västäräkki (*Motacilla alba*)
- Punarinta (*Erithacus rubecula*)
- Ruokokerttunen (*Acrocephalus schoenobaenus*)
- Lehtokerttu (*Sylvia borin*)
- Hernekerttu (*S. curruca*)
- Pajulintu (*Phylloscopus trochilus*)
- Kirjosieppo (*Ficedula hypoleuca*)
- Harmaasieppo (*Muscicapa striata*)
- Talitiainen (*Parus major*)
- Töyhtötiainen (*P. cristata*)
- Peippo (*Fringilla coelebs*)

Suomen lajien uhanalaisuustarkastelussa mainittuja lajeja ei Bredvik Möönillä maastokäynnin aikana havaittu.

Näiden lajien lisäksi Bredvik Möönin eteläpuolisella Käringsholmsfjärdenillä havaittiin maastokäynnin aikana lisäksi useita merimetsoja. Lajin pesäpaikat eivät kutienkaan ilmeisesti sijoitu selvitysalueella, vaan sen eteläpuolelle Gunnholmenin ja Stora Käringsholmenin ympäristöön. Merimetsojen ohella alueella liikkui maastokäynnin useita ilmeisesti pesimättömiä tai pesinnässään epäonnistuneita kyhmyjoutsenia

Storholmen

Linnustollisesti Storholmenin alue muodostaa varsin monipuolisen kokonaisuuden, jossa vuorottelevat linnustollisesti varsin karut, mäntyvaltaiset kallioalueet sekä kasvillisuudeltaan rehevämät lehtoalueet, joiden pesimälinnusto on selkeästi monipuolisempaa. Linnustollisesti Storholmenin arvokkaimman kokonaisuuden muodostaa selvitysalueen itäosiin sijoittuva, paikoin jalopuuvaltainen lehtoalue, jonka pesimälinnusto muodostuu pääasiassa lehtimetsille ominaisista lajeista (mm. pajulintu, lehtokerttu, mustapääkerttu, sirittäjä, kultarinta). Lahopuuta on alueella nykyisellään runsaasti, minkä takia alue tarjoaakin potentiaalisen elinympäristön myös useille tikkalinnuille, joista lehtoalueella esiintyvät maastokäynnin perusteella ainakin käpy- ja harmaapäätikka. Storholmenin itäosissa havaittiin tikkalinnuista maastokäynnin aikana lisäksi myös palokärki, joka liikkui aamun aikana varsin laajalla alueella erityisesti Storholmenin itäosissa. Lajin pesäpaikkaa ei alueelta kuitenkaan löydetty.

Storholmenin ranta-alueet on nykyisin jo monin paikoin rakennettu, minkä takia vesi- ja rantalinnuston parimäärät ovat alueella pääosin melko pieniä. Monipuolisinta vesi- ja rantalinnusto on tehdyn maastokäynnin perusteella erityisesti Storholmenin selvitysalueen eteläpuolelle rajautuvalla, järviruokovaltaisella lahdella, jolla pesivät tiirujen ohella ainakin laulujoutsen (9.6. poikue lahden suulla), tukkasotka, silkkiuikku ja nokikana.

Kaikkiaan Storholmenin selvitysalueella havaittiin maastokäynnin aikana seuraavat lajit (lajien perässä käytetyt lyhenteet: VU= vaarantunut laji, NT = silmälläpidettävä laji, LSL 46 § = luonnonsuojelulain 46 § nojalla uhanalaisiksi määritelty laji, D = lintudirektiivin liitteessä I mainittu laji):

- Laulujoutsen (*Cygnus cygnus*), D
- Kyhmyjoutsen (*C. olor*)
- Haahka (*Somateria mollissima*)
- Tukkasotka (*Aythya fuligula*)
- Silkkiuikku (*Podiceps cristata*)
- Nokikana (*Fulica atra*)
- Kalalokki (*Larus canus*)
- Selkälokki (*L. fuscus*), VU, LSL 46 §
- Kalatiira (*Sterna hirundo*), D
- Lapintiira (*S. paradisaea*), D
- Meriharakka (*Haematopus ostralegus*)
- Käenpiika (*Jynx torquilla*), VU, LSL 46 §
- Harmaapäätikka (*Picus canus*), NT, D
- Palokärki (*Dryocopus martius*), D
- Käpytikka (*Dendrocopos major*)
- Metsäkirvinen (*Anthus trivialis*)
- Västäräkki (*Motacilla alba*)
- Peukaloinen (*Troglodytes troglodytes*)
- Punarinta (*Erithacus rubecula*)
- Ruokokerttunen (*Acrocephalus schoenobaenus*)
- Kultarinta (*Hippolais icterina*)
- Lehtokerttu (*Sylvia borin*)
- Mustapääkerttu (*S. atricapilla*)
- Pajulintu (*Phylloscopus trochilus*)
- Sirittäjä (*P. sibilatrix*)
- Kirjosieppo (*Ficedula hypoleuca*)
- Harmaasieppo (*Muscicapa striata*)
- Talitiainen (*Parus major*)
- Töyhtötiainen (*P. cristata*)
- Hippiäinen (*Regulus regulus*)
- Peippo (*Fringilla coelebs*)
- Vihervarpunen (*Carduelis spinus*)
- Pajusirkku (*Emberiza schoeniclus*)

Suojelullisesti selvitysalueella havaituista lajeista huomionarvoisimpia ovat erityisesti luonnonsuojelulain 46 § nojalla uhanalaisiksi määritellyt selkälokki ja käenpiika, jotka luokitellaan Suomen lajien uhanalaisuustarkastelussa (Rassi ym. 2001) nykyisin lisäksi vaarantuneisiin (VU) lajeihin. Näistä lajeista käenpiian reviiri sijoittuu Storholmenin suunnittelualueen lounaisreunan rehevälle, lehtipuuvaltaiselle soistuma-alueelle. Selkälokin pesäpaikkaa ei maastokäynnin yhteydessä löydetty, mutta todennäköisesti laji pesii jossain Storholmenin kaakkoispuolella Laduholmenin tai Brakaholmenin ympäristössä. Tällä alueella havaittiin maastokäynnin aikana kaksi ruokailevaa lintua.

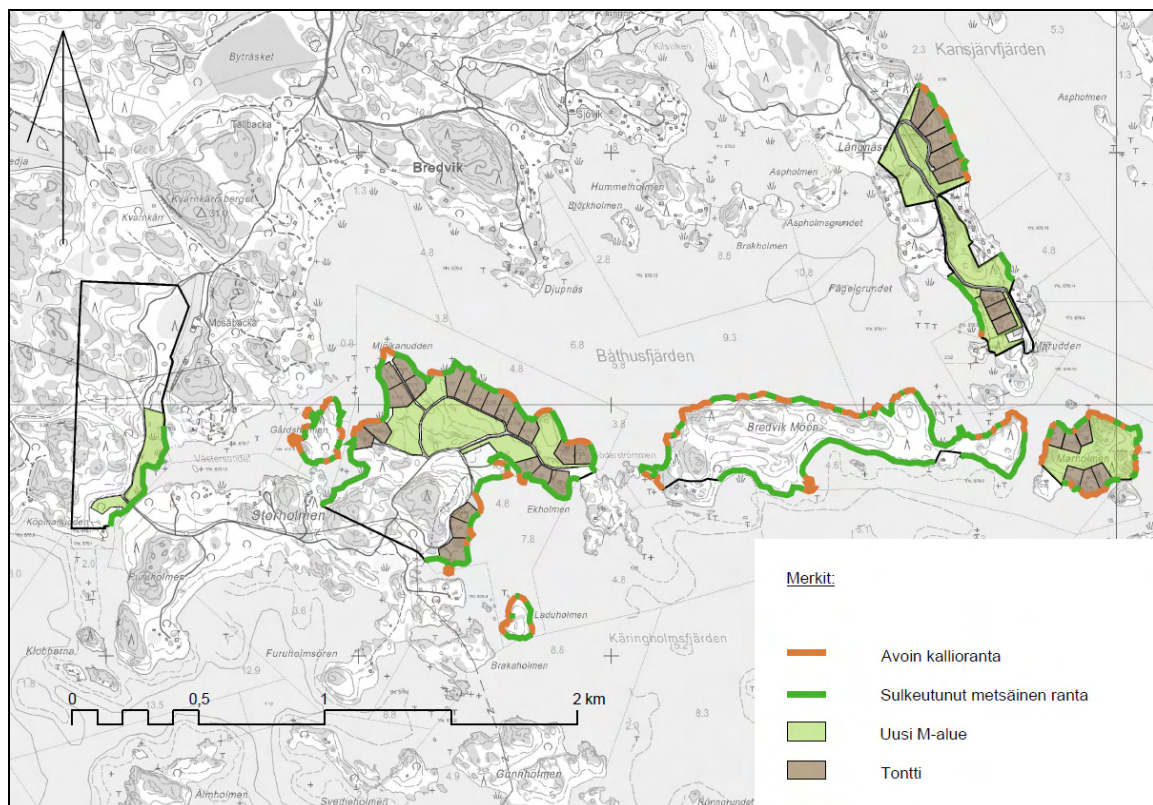
4. MAISEMA

Maisemallisessa maakuntajaossa Bredvikin ranta-asemakaavan alue sijoittuu Eteläiseen ranta-maahan ja siinä tarkemmin Suomenlahden rannikkoseutuun. Suomenlahden rannikolla paljaiden ja metsäisten kalliomaiden osuus on huomattavan suuri. Bredvikin ranta-asemakaavan rantojen maisemat ovat maisemamaakunnalle tyypillisesti pienipiirteisiä ja monivivahteisia. Saaristoa luonnehtivat silokallioiset mäntymetsää kasvavat saaret, joiden edustalla on paljaita luotoja ja pieniä saaria. Kasvillisuus on rehevää verraten ankarista olosuhteista huolimatta ja lehtoja on paljon. Pääosin ranta-asemakaava-alueen rannat ovat reheväkasvuisia ja sulkeutuneita, mutta paikoin avokallio ulottuu jyrkkänä rantaan asti avaten näkymän saarelle.

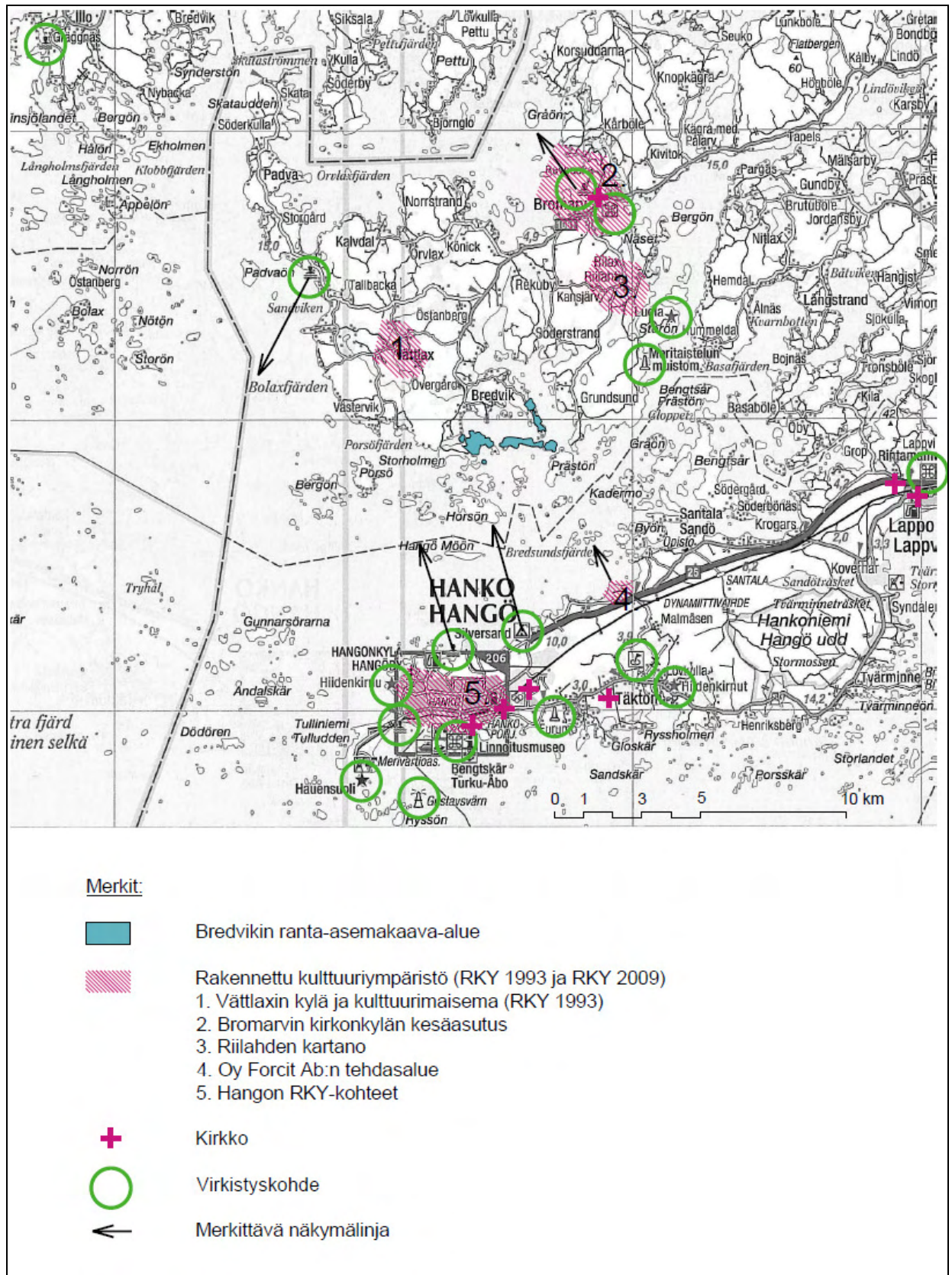
Bredvikin ranta-asemakaava-alueen lähiympäristö on korkeussuhteiltaan vaihtelevaa. Korkein kohta on Kvarnkärnsberget, joka kohoaa +31 m meren pinnan yläpuolelle. Niemillä ja saarilla on matalampia huippuja, joiden korkeudet vaihtelevat välillä +15 - +25 mpy. Ranta-asemakaava-alueen korkeimmat kohdat ovat Storholmenilla ja Bredvik Möönillä. Pääosin alueen rannat ovat suhteellisen loivia, mutta paikoin kallio ulottuu jyrkkänä mereen asti. Bredvikin edustan rikkonainen saaristo muodostaa ranta-asemakaava-alueelle suojaisan pienilmaston.

Bredvikin, Storholmenin, Långnäsetin, Marholmenin ja Bredvik Möönin rannoilla on nykyisiä rakennuksia, jotka sulautuvat hyvin osaksi maisemakuvaa ja jäävät pääosin kasvillisuuden katveeseen. Voimakkaimmin maisemassa erottuvat avoimen kalliorannan kohdille sijoittuvat rakennukset. Vielä käyttämättä olevat ja Storholmenille sekä Bredvik Möönille ehdotetut uudet rakennuspaikat sijoittuvat pääosin kohtiin, joissa metsäkasvillisuus ulottuu rantaan asti.

Bredvikin ranta-asemakaavan alueella tai sen läheisyydessä ei ole valtakunnallisesti arvokkaita maisema-alueita. Lähimmät valtakunnallisesti arvokkaat rakennetut kulttuuriympäristöt sijoittuvat yli 5 km etäisyydelle Bredvikistä. Niiltä ei avaudu näkymiä ranta-asemakaava-alueelle saariston ja niemenkärkien ylitse. Kaavoitettavalla alueella ei ole tunnettuja kiinteitä muinaismuistoja.



Kuva3-5 Lähiympäristön maisemallinen analyysi.



Kuva 3-6 Arvokkaat kulttuuriympäristökohteet kaava-alueen ympäristössä.

5. VAIKUTUKSET MAISEMAAN JA LUONNONYMPÄRISTÖÖN

Maisema

Bredvikin ranta-asemakaavan vaikutukset maisemaan kohdistuvat niille alueille, joissa rakentaminen sijoittuu rantaan. Avoimen rannan kohtaan rakennettava rakennus tulee näkymään maisemassa. Rantaan asti ulottuvan metsän avaaminen rakentamisen yhteydessä muuttaa maisemakuvaa. Kaavamuutos mahdollistaa suurempien rakennusten rakentamisen rantamaisemaan. Muutokset ovat kuitenkin vähäisiä ja rakentaminen on mahdollista toteuttaa hienovaraisesti ja maisemaan hyvin sulautuvaksi, nykyisten rakennusten kaltaisesti. Rakennukselta avautuvien näkymien avaamisen yhteydessä olisi hyvä jättää ranta-alueelle riittävästi puita, jotka kauempaa tarkasteltuna muodostavat reunavyöhykkeen rakennusten edustalle ja säilyttävät luonnollista maisematilan reunaa.

Nykyisin Bredvikin alueen metsät muodostavat saarille ja rannoille yhtenäisen maisemakuvan. Metsien mahdollinen omistajuuden hajauttaminen saattaa pirstoa maisemakuvaa, jos metsää tullaan hoitamaan viereisestä alueesta selkeästi poikkeavalla tavalla.

Luonto

Kaava-alueen luonnonympäristö on monimuotoinen ja alueella on useita merkittäviä luontokohteita, jotka tulee erityisesti huomioida alueen maankäytön suunnittelussa. Kaavalla osoitettavien uusien rakennuspaikkojen määrä on kuitenkin vähäinen ja siten myös vaikutukset luonnonympäristöön on rakennuspaikkojen harkitun sijoittelun avulla mahdollista pitää jokseenkin vähäisinä.

Kaava-alueen pienistä saarista kaksi on rakentamattomia ja suuremmalla Bredvik Möönin saarella rakennusten määrä on vähäinen saaren pinta-alaan suhteutettuna. Mikäli Bredvik Möönille osoitetaan rakentamista, on se suositeltavaa sijoittaa olemassa olevien rakennusten läheisyyteen jotta saaren rakentamattoman luonnonympäristön alue säilyy mahdollisimman yhtenäisenä.

Arvokkaiden luontokohteiden huomioiminen sekä yhtenäisten rakentamattomien alueiden säilyttäminen ovat keskeisiä keinoja luonnonympäristöön kohdistuvien vaikutusten minimoimisessa. Näillä tavoin pystytään minimoimaan myös pesimälinnustoon kohdistuvat vaikutukset.

Linnuston kannalta suunnittelualueen merkittävimmät kohteet sijoittuvat Storholmenilla ja Bredvik Möönillä pääosin myös kasvillisuutensa suhteen arvokkaiksi arvioiduille alueille (rehevät lehtoalueet sekä alueen vielä rakentamattomat ranta-alueet), joiden säilyttäminen nykytilassaan ylläpitää myös alueen linnustollista monimuotoisuutta ja mahdollista suojelullisesti huomionarvoimpien lajien (mm. käenpiika, harmaapäätikka) esiintymisen alueella.

Hollolassa 31. päivänä elokuuta 2010

RAMBOLL FINLAND OY



Kaisa Torri
FM biologi



Kirsi Lehtinen
FM luonnonmaantieteilijä

6. LÄHTEET

Genimap 2006. GT Tiekartasto Suomi.

Koskimies P. & Väisänen R.A. 1988. Linnustonseurannan havainnointiohjeet. Helsingin yliopiston eläinmuseo. 143 s.

Luonnonsuojelulaki 1096/1996

Museovirasto 2009. Valtakunnallisesti merkittävät kulttuuriympäristöt RKY 2009. Saatavilla: www.rky.fi

Museovirasto. 2010. Rakennusperintö. Saatavilla: www.rakennusperinto.fi

Museovirasto ja Ympäristöministeriö 1993. Rakennettu kulttuuriympäristö. Valtakunnallisesti merkittävät kulttuurihistorialliset ympäristöt. Museoviraston rakennushistorian osaston julkaisuja 16.

Meriluoto, M. ja Soininen, T. 1998. Metsäluonnon arvokkaat elinympäristöt.

Metsälaki 1093/1996

Neuvoston direktiivi 79/409/ETY, annettu 2.4.1979 luonnonvaraisten lintujen suojelusta.

Rassi, P., Alanen, A., Kanerva, t., Mannerkoski I. (toim.) Suomen lajien uhanalaisuus 2000.

Raunio, A., Schulman, A. ja Kontula, T. (toim.) Suomen luontotyyppien uhanalaisuus – Osa 1, tulokset ja arvioinnin perusteet. Suomen ympäristö 8/2008.

Rutamäki-Paunila, M. 1982. Maisemamaakunnat. Maakunnallinen viheraluejärjestelmä. Teknillinen korkeakoulu. Arkkitehtiosasto. Maisemalaboratorio. Julkaisu 3/82

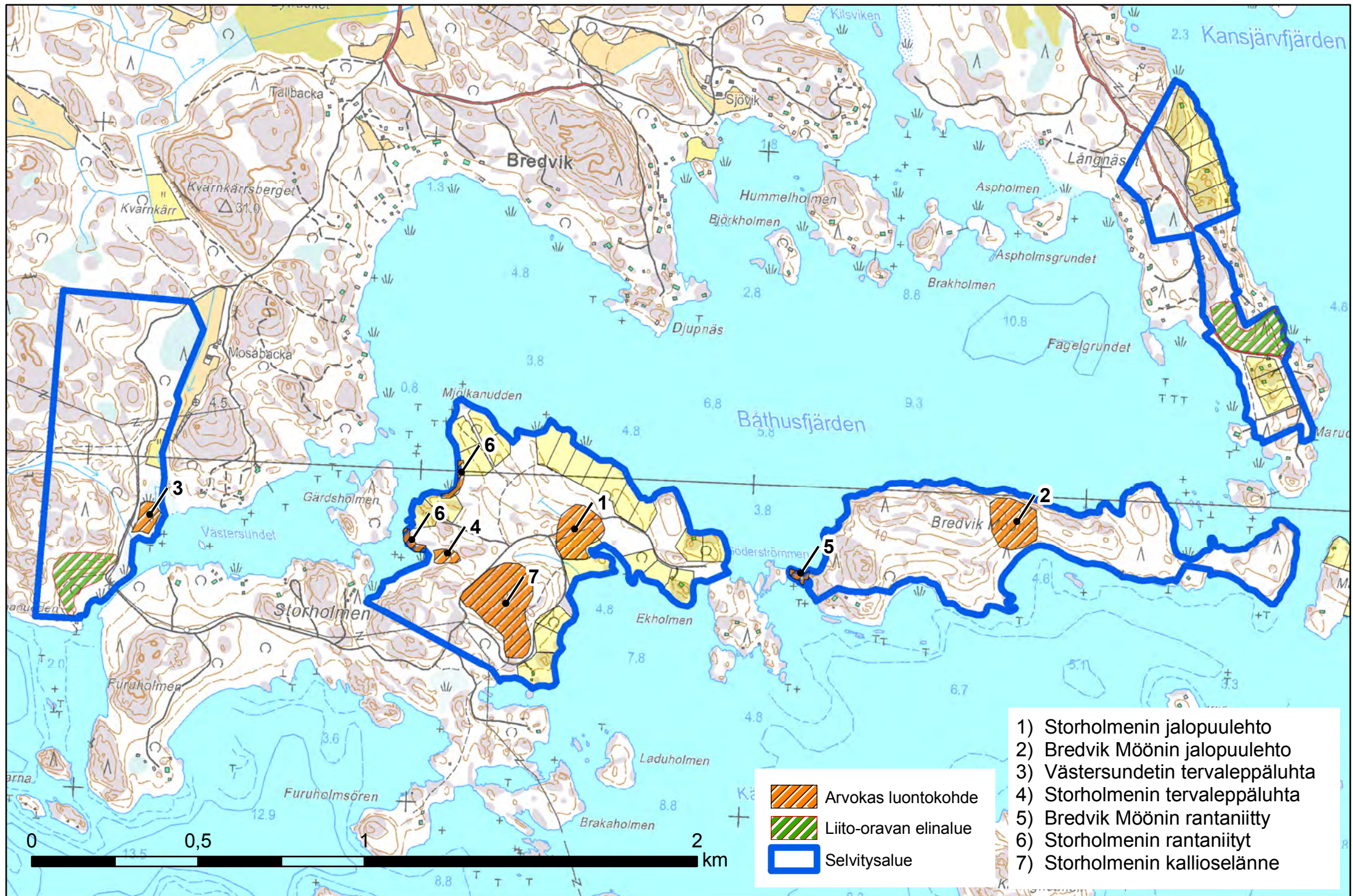
Suomen ympäristökeskuksen uhanalaisrekisteri (UHEX), rekisteripöytäkirja 1.4.2010.




Sierla, L., Lammi, E., Mannila, J. & Nironen, M. 2004: Direktiivilajien huomioon ottaminen suunnittelussa. Suomen Ympäristö 742. Ympäristöministeriö.

Ympäristöhallinnon OIVA-paikkatietopalvelu.

Ympäristöministeriö 1992a. Maisemanhoito. Maisema-alue työryhmän mietintö, osa 1. Ympäristöministeriön mietintö 66/1993.

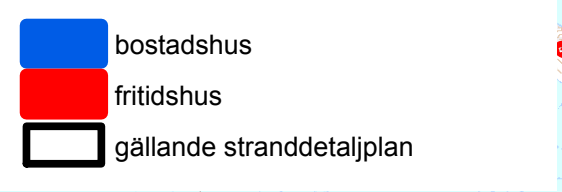
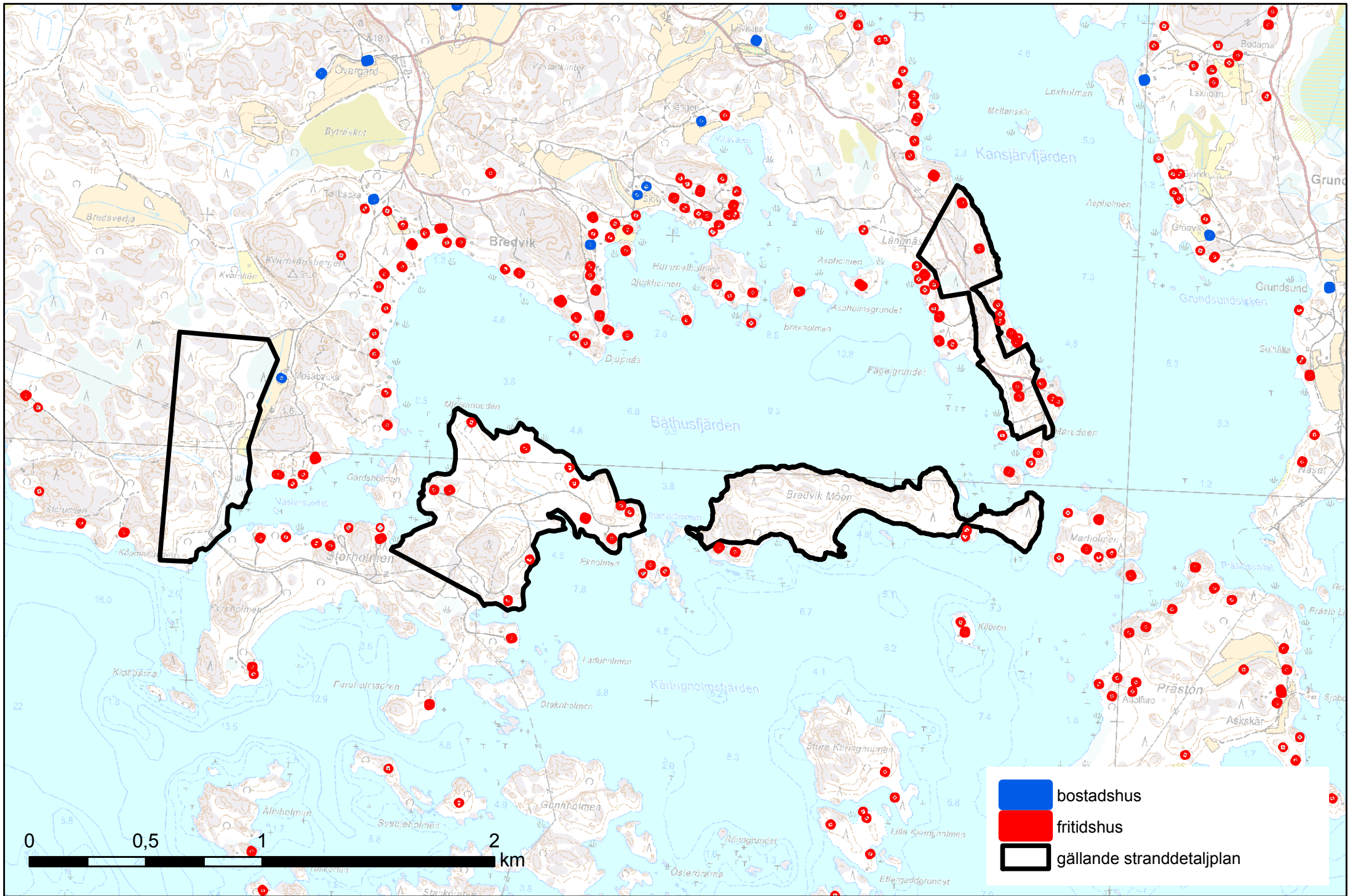
Ympäristöministeriö 1992b. Arvokkaat maisema-alueet. Maisema-alue työryhmän mietintö II. Osa 2. Ympäristöministeriö, ympäristönsuojeluosasto; työryhmän mietintö 66/1992.



-  Arvokas luontokohte
-  Liito-oravan elinalue
-  Selvitysalue

- 1) Storholmenin jalopuulehto
- 2) Bredvik Möönin jalopuulehto
- 3) Västersundetin tervaleppäluhta
- 4) Storholmenin tervaleppäluhta
- 5) Bredvik Möönin rantaniitty
- 6) Storholmenin rantaniityt
- 7) Storholmenin kallioselänne

Fritids- och bostadshus i näromgivningen



BILAGA 4

PM från myndigheternas samråd i inledningskedet

18.11.2010

BEREDNINGSFASENS MYNDIGHETSSAMRÅD**RASEBORGS STAD****PLAN:** STRANDETALJPLAN FÖR BREDVIK**TID:** 9.11.2010 kl. 14.50**PLATS:** Stadsplaneringsavdelningen i Raseborgs stad, fd. Karis stadshus

NÄRVARANDE:

Tuomas Autere	Nylands NTM-central / Miljö
Elina Kuusisto	Nylands förbund
Tellervo Saukonniemi	Västa Nylands landskapsmuseum
Rauli Ailus	Västa Nylands landskapsmuseum/Raseborg
Kukka-Maaria Luukkonen	Raseborgs stad
Niclas Skog	Raseborgs stad
Markus Hytönen	Ramboll
Kaisa Torri	Ramboll

FRÅNVARANDE:

Kirsi Hellas	Nylands NTM-central / Miljö
Minna Immonen	Nylands NTM-central / Trafik och infra
Tuula Heikkurinen-Montell	Museiverket / arkeol. avd.
Juhani Jormanainen	Raseborgs stad
Gustav Munsterhjelm	Raseborgs stad

Mötet öppnas

Tuomas Autere öppnade mötet. Beslöts att han fungerar som ordförande och Niclas Skog som sekreterare.

Markägarens stranddetaljplan

Planförfattaren Markus Hytönen, Ramboll, presenterade planprojektet. Syftet med planändringen är att ändra rekreatiomsområden i gemensamt bruk (VP-yk) till jord- och skogsbruksområden och därmed kunna sälja en del av dem som tilläggsmark till byggplatsägare. Området för turistservice (RM) slopas och ersätts med tre separata byggplatser för fritidsboende. Dessutom ska man höja den byggplatsspecifika byggrätten till den nivå som nu är tillåten och eventuellt granska linjedragningarna för några av byggplatserna. Förbudet mot vattenklosett ska också upphävas.

18.11.2010

Kaisa Torri presenterade en naturinventering som tagits fram för planen. Förekomsterna i naturinventering presenteras i planutkastet SL eller MY områden. Den plats som i gällande plan anvisats för turistservice (RM) har konstaterats vara ett område som ska skyddas, vilket stöder avlägsnande av RM-beteckning.

Myndigheternas kommentarer

Nylands NTM-central / Miljö

Tuomas Autere konstaterade att planutkastet har tagit väl hänsyn till miljövärden. Den bästa lösningen vore om man inte anvisar något byggande på Bredvik Möön. Om man nu ändå skulle placera byggplatser på Bredvik Möön så är de anvisade platserna minst skadliga; de ligger intill existerande byggplatser. Målsättningen med stranddetaljplanen är att tillåta vattenklosetter. Förutsättningarna måste utredas och effekterna bedömas. Ifall förutsättningar finns, förutsätter upphävandet av förbudet mot vattenklosetter att avfallsvattnet behandlas centralt.

Nylands förbund

I landskapsplanen är området anvisat som sk. vitt område. Nylands förbund har inget att anmärka i detta skede.

Museiverket

Tuula Heikkurinen-Montell kunde inte delta i myndighetssamrådet eftersom hon inte hade fått plandokumentet i förväg och kunde således inte komma med ett ställningstagande till myndighetssamrådet.

Man kom överens om att konsulten håller kontakt med museiverket om eventuella fornlämningar på området och hur de ska betecknas i planen.

Tellervo Saukoniemi och Tuula Heikkurinen-Montell hade haft kontakt före mötet och konstaterat att:

Det kan finnas militärhistoriska objekt från II VK som ska antecknas i planen. Museiverket berättade att planområdet ligger på gränsen till militärbas i Hangö under tiden efter Moskvafreden så att öarna på planområdet har varit på den finska sidan och därför borde där också finnas finska fältbefästningar.

Planförfattaren bör utreda huruvida det finns militärhistoriska objekt på området och ta kontakt med museiverket om sådana upptäcks för eventuell inventering. Kontaktpersonen på museiverket är Veli-Pekka Suhonen veli-pekka.suhonen@nba.fi

Vanligtvis betecknas militärhistoriska objekt med S, skyddat område. Naturmiljön och militärhistoriska konstruktioner på området bör bevaras. Museiverket eller landskapsmuseum ska kontaktas angående åtgärder som vidtas på området.



18.11.2010

Västra Nylands landskapsmuseum

Tellervo Saukonniemi

Eventuella gamla byggnader på området ska beaktas och visas på planen och beskrivas i text och bild i planbeskrivningen.

Rauli Ailus

Kvarteret 4, byggplats 1 och 3 ligger i ett låglänt landskap. I Raseborg skall ekonomibyggnader ligga minst 2 meter och bostadsbyggnader minst 2,5 meter över havsytan. Man måste försäkra sig om att byggnadsytorna som lämpar sig för byggande är tillräckligt stora till arealen. Byggnadsytornas storlek borde också anges. På Bredvik Möön borde inte anvisas mera byggande, de nya byggplatserna borde placeras på Storholmen.

Mötet avslutades kl. 15.30.

Niclas Skog

Författare av promemorian

Tuomas Autere, Nylands NTM-central / Miljö

Ordförande

Gällande stranddeltaljplan

STRANDPLANE BETECKNINGAR OCH -BESTÄMMELSER:

- Linje 3 m utanför det planområde som fastställelsen gäller.
- Kvarters-, kvartersqels- och områdesgräns.
- Riktgivande områdesgräns.
- Riktgivande byggnadsplatsgräns.
- ===== Vägområde, läget riktgivande.
- I** Romersk siffra anger största tillåtna antal våningar i byggnader, byggnad eller del därav.
- 1/2 I** Brutet tal framför romersk siffra anger hur stor del av byggnads största våningsyta som, utan hinder av våningsantalet, får användas för utrymme som inräknas i våningsytan av det utrymme, som är beläget under de i planen till antalet angivna våningarna.
- 1 1/2** Brutet tal efter romersk siffra anger hur stor del av byggnads största våningsyta som, utan hinder av våningsantalet, får användas för utrymme som inräknas i våningsytan av det utrymme, som är beläget ovanför de i planen till antalet angivna våningarna.
- 5** Kvartersnummer.
- 5** Byggnadsplatsnummer.
- STORHOLMSVÄGEN** Namn på strandplaneväg.
- (TK)** Samnyttjoområde.

KVARTERSOMRÅDE FÖR FRITIDSBYGGNADER.

- RA**
- På varje byggnadsplats i kvarteren RA 1-6, 8, 33 och 37 får uppföras en enfamiljs fritidsbostad, vars våningsyta är högst 100 m², och en bastubyggnad, vars byggnadsyta är högst 30 m² samt en ekonomibyggnad, vars byggnadsyta är högst 30 m².
 - På varje byggnadsplats i kvarteren RA 21 och 22 får uppföras en enfamiljs fritidsbostad, vars våningsyta är högst 60 m² och en bastubyggnad, vars byggnadsyta är högst 15 m² samt en ekonomibyggnad, vars byggnadsyta är högst 15 m².

KVARTERSOMRÅDE FÖR HÄRBÄRGERING OCH SAMMANTRÄDE.

- RM**
- På kvarteret RM 7 får uppföras lokalutrymme för härbärgering och sammanträde, vars sammanlagda våningsyta med ekonomiutrymme är högst 600 m².

DÄRTILL GÄLLER FÖLJANDE BESTÄMMELSER:

- Vid placeringen av bastubyggnaderna skall avståndet från strandlinjen vara minst 10 m och vid placeringen av de andra byggnaderna minst 40 m.
- Byggnaderna skall åtminstone delvis placeras i skydd av befintligt trädbestånd från havet sett.
- Vid planeringen av byggnaderna och vid byggandet samt vid placeringen av byggnaderna skall man skärskilt iakttaga, att landskapsbilden inte fördrivas och att inte grannen åsamkas skada eller förfång.
- Trädbeståndet och annan växtlighet, terrängformen samt strandlinjen skall bevaras i möjligast naturligt tillstånd. Trädbeståndet får icke fällas utan byggnadsnämndens tillstånd.
- Byggnadernas färgsättning skall vara avstämd till naturen och blänkande ytmaterial är förbjudna.
- På området får inte placeras någon vattenklosett, toalett i kvarteret RM 7, Gällarens avloppsvattenet bör ledas i slutna brunnar och sedan transporteras bort för vederbörlig behandling.
- Områdets bastu-, tvätt- och hushållsvatten bör sugas in i marken via avsättningsbrunnar på minst 20 m:s avstånd från strandlinjen. Om jordmånen inte lämpar sig för detta ändamål bör ett konstgjort absorberingsfält byggas för avfallsvattenet.
- Därtill bör absorberingsområdena, torrklosettorna och komposterna på alla byggnadsplatserna placeras på tillräckligt avstånd från dricksvattenbrunnarna.
- Sävida torrt avfall inte komposteras bör det transporteras till avstjälpningsplatsen.

PARKOMRÅDE.

OMRÅDE FÖR SIMSTRAND.

OMRÅDE FÖR IDROTTS- OCH REKREATIONSANLÄGGNINGAR.

SMÅBATSHAMN.

SMÅBATSPLOTS som reserverats för kvarteren RA 21-22.

JORD- OCH SKOGSBRUKSOMRÅDE.

VATTENOMRÅDE.



RANTAKA AVMERKNINGAR JA -MÄRÄRYKSET:

- 3 m sen kaava-alueen ulkopuolella oleva viiva, jota vahvistaminen koskee.
- Korttelin, korttelinosan ja alueen raja.
- Ohjeellinen alueen raja.
- Ohjeellinen rakennuspaikan raja.
- ===== Tievalue, sijainti ohjeellinen.
- I** Roomalainen numero osoittaa rakennusten, rakennuksen tai sen osan suurimman sallitun kerrosluvun.
- 1/2 I** Murtoluku roomalaisen numeron edessä osoittaa, kuinka suuren osan rakennuksen suurimman kerroksen alasta saa kaavassa lukumäärältään mainittujen kerrosten alapuolella olevasta tilasta kerrosluvun estämättä käyttää kerrosalaan laskettavaksi tilaksi.
- 1 1/2** Murtoluku roomalaisen numeron jäljessä osoittaa, kuinka suuren osan rakennuksen suurimman kerroksen alasta saa kaavassa lukumäärältään mainittujen kerrosten yläpuolella olevasta tilasta kerrosluvun estämättä käyttää kerrosalaan laskettavaksi tilaksi.
- 5** Korttelin numero.
- 5** Rakennuspaikan numero.
- STORHOLMENINTIE** Rakennuskaavatie nimi.
- (TK)** Yhteiskäyttöalue.

LOMA-ASUNTOJEN KORTTELIALUE.

- RA**
- Kortteleissa RA 1-6, 8, 33 ja 37 saa kullekin rakennuspaikalle rakentaa yhden yhdenperheen loma-asunnon, jonka kerrosala saa olla enintään 100 m², yhden saunarakennuksen rakennusalaan enintään 30 m² sekä yhden talousrakennuksen rakennusalaan enintään 30 m².
 - Kortteleissa RA 21 ja 22 saa kullekin rakennuspaikalle rakentaa yhden yhdenperheen loma-asunnon, jonka rakennusala saa olla enintään 60 m², yhden saunarakennuksen rakennusalaan enintään 15 m² sekä yhden talousrakennuksen rakennusalaan enintään 15 m².

MAJOITUSTA JA KOKOONTUMISTA PALVELEVA KORTTELIALUE.

- RM**
- Korttelin RM 7 saa rakentaa majoitus- ja kokoustilat sekä yhden yhdenperheen asuinrakennuksen. Rakennusten yhteensä kerrosala talous- ja varastotiloineen saa olla enintään 600 m².

LISÄKSI TULEE NOUDATTAA SEURAAVIA MÄRÄYKSIÄ:

- Saunarakennuksia ei saa sijoittaa 10 m eikä muita rakennuksia 40 m lähemmäksi rantaviivaa.
- Rakennukset on ainakin osittain sijoitettava olevan puuston suojaan mereltä katsottuna.
- Rakennusten suunnittelussa ja rakennusten sijoittamisessa on erityisesti otettava huomioon, ettei maisemakuvaa turmella ja että naapureille ei aiheuteta vahinkoa eikä haittaa.
- Puusto ja muu kasvillisuus, maastomuodot sekä rantaviiva on säilytettävä mahdollisimman luonnonmukaisena. Puustoa ei saa kaataa ilman rakennuslautakunnan lupaa.
- Rakennusten värin on oltava luontoon soveltuva eikä kirkkaita värisävyjä käytettävä kielletty.
- Alueelle ei saa sijoittaa vesikäymälää, lukuunottamatta RM 7 -korttelia, josta tulevat jätevedet on johdettava umpikaivoihin, joista ne kuljetetaan asianmukaisesti käsiteltäviksi.
- Alueella muodostuvat sauna-, pesu- ja talousvedet on imeytettävä saostuskaivojen kautta maahan vähintään 20 m:n päähän rantaviivasta. Mikäli maaperä ei sovellu tähän tarkoitukseen, on jättevesille rakennettava keinotekoinen imeytyskenttä.
- Imeytysalueet, kuivakäymälät ja kompostit on lisäksi sijoitettava riittävän etäälle talousvesikaivoista kaikilla rakennuspaikoilla.
- Mikäli kuivia jätteitä ei kompostoida, on ne kuljetettava kaatopaikalle.

PUISTOALUE.

UIMARANTA-ALUE.

URHEILU- JA VIRKISTYSALUE.

VENESATAMA.

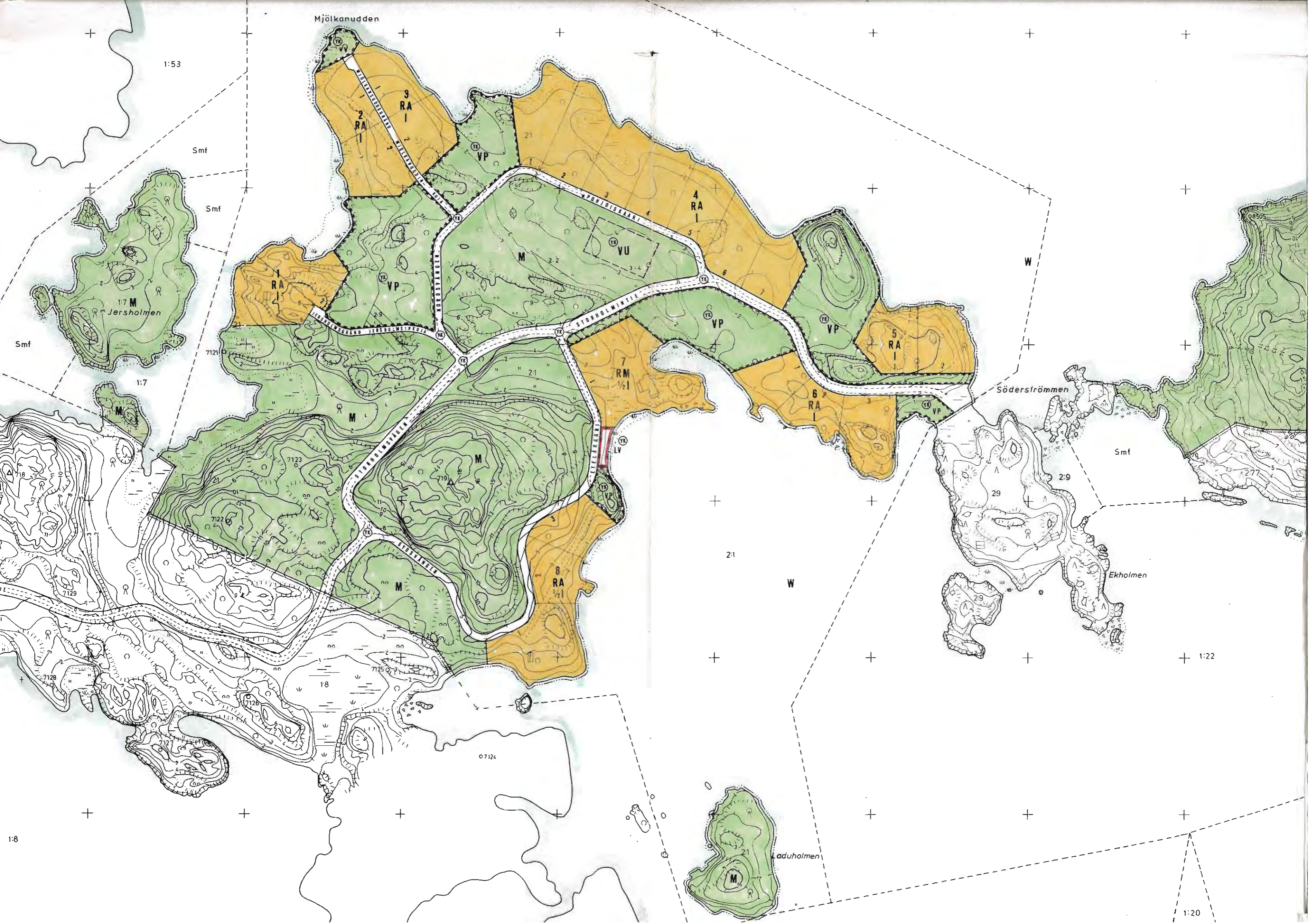
VENEVALKAMA, joka on varattu korttelien RA 21-22 käyttöön.

MAA- JA METSÄTALOUSALUE.

VESIALUE.







Båthusfjärden

Smf
W

33
RA

LV

2:90
2:32
2:90

2:87

Bredvik Mödn

Bredvik Mödn

strömmen

Smf

2:96

Ekholmen

W

Käringholmsfjärden

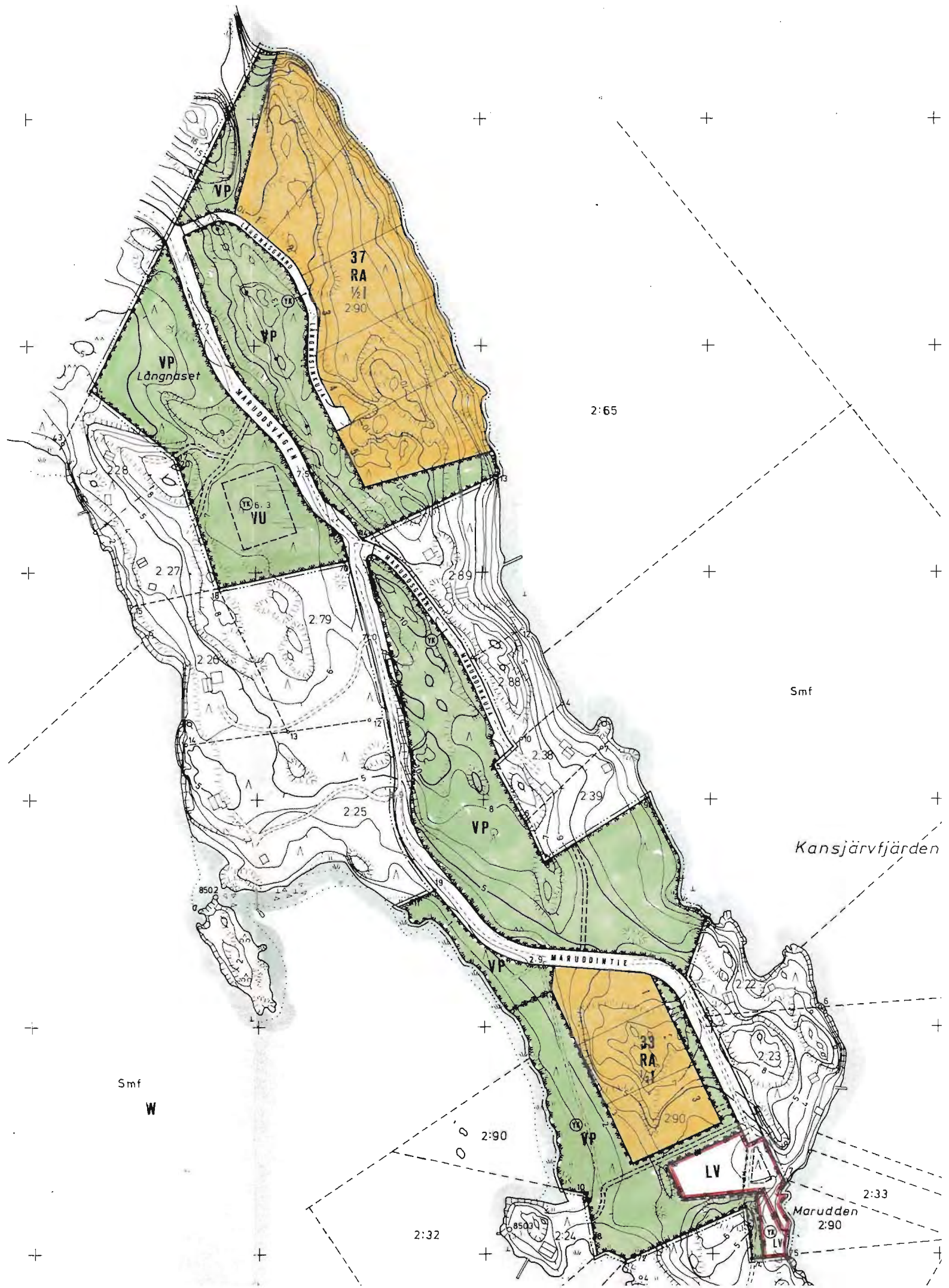
Smf

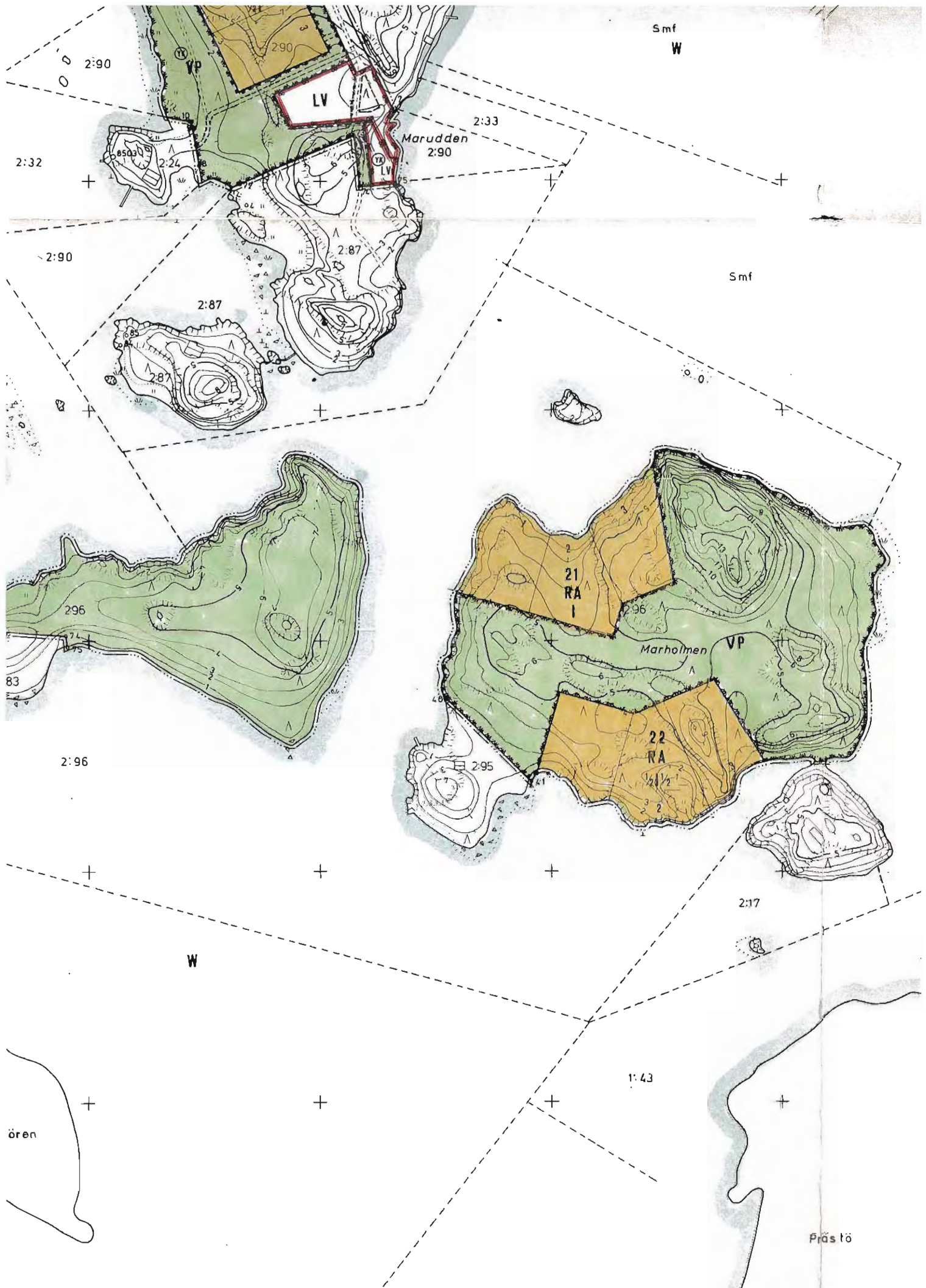
W

1:22

Kilören







STRANDDDETALJPLANEKARTA
BETECKNINGAR OCH BESTÄMMELSER