

RAASEPORI
Kummeludden
Ranta-asemakaavan muutosalueen
arkeologinen inventointi
2022



Alexander Bakhia
Timo Jussila



Tilaja: Kiinteistökehitys ja Kaavoitus SKLM OY

Sisältö

Perustiedot	2
Kartat	3
Vanhat kartat	3
Inventointi	4
Alueen kuvaus.....	4
Maastotyö.....	5
Tulos	5
Lähteet	5
Yleiskuvia	6

Kansikuva: Näkymä Kummeluddenin pohjoiskärjestä pohjoiseen.

Perustiedot

Alue: Kummeludden, Skärlandetin saari, Raasepori. 6,037 ha ranta-asemakaavan muutosalue kiinteistöllä 710–421–1–136.

Tarkoitus: Selvittää, onko ranta-asemakaavan muutosalueella kiinteää muinaisjännöstä tai muita suojelua vaativia arkeologisia jäänöksiä.

Maastotyö: 25.8.2022

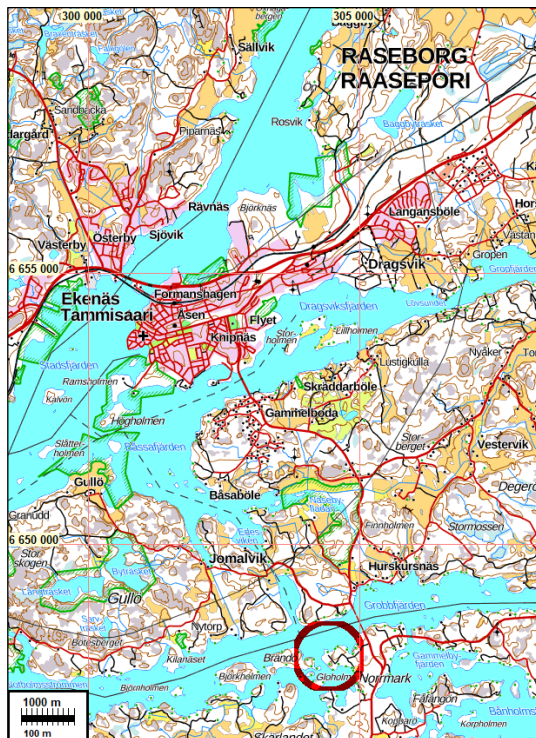
Tilaja: Kiinteistökehitys ja Kaavoitus SKLM OY

Aiemmat tutkimukset: Jansson 1997, inventointi.

Tekijät: Alexander Bakhia apunaan Timo Jussila

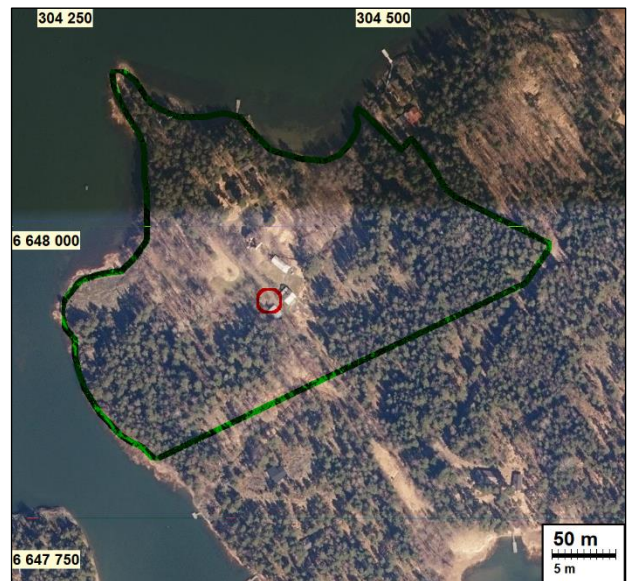
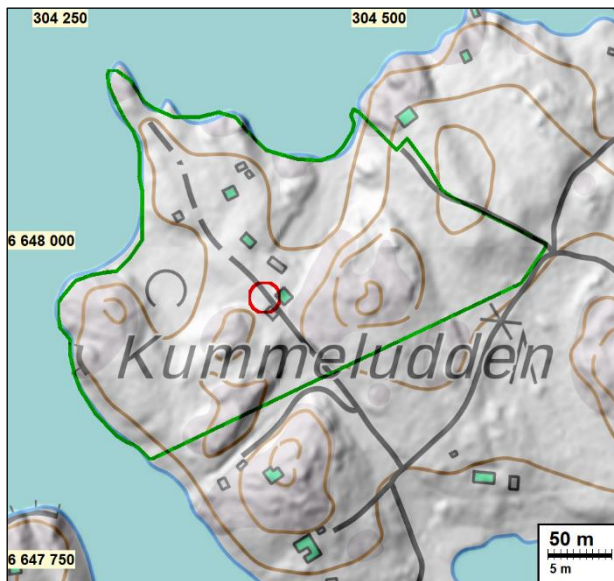
Tulos: Inventointialueella ei ole tunnettuja muinaisjäänöksiä eikä muita suojeltavaksi katsottavia arkeologisia kohteita, eikä sellaisia löytynyt inventoinnissa. Maastossa havaitun rakennuksen pohjan todettiin olevan moderni.

Muita tietoja: Koordinaatit ja kartat ovat ETRS-TM35FIN ja N2000 järjestelmissä. Kartat ja ilmakuvat ovat Maanmittauslaitoksen maastotietokannasta 8/2022, ellei toisin mainittu. Muinaisjännösrekisteri on tarkastettu 8/2022. Valokuvia ei ole talletettu viralliseen arkistoon, eikä niillä ole mitään kokoelmatunnusta. Valokuvat ovat digitaalisia, ja ne ovat tallessa Mikroliitti Oy:n palvelimella. Kuvaaja: Alexander Bakhia.



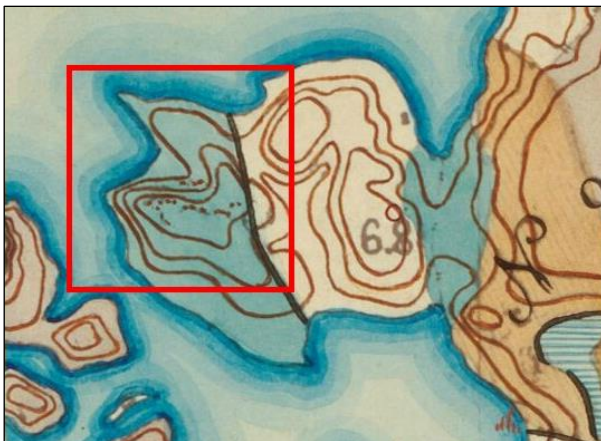
Vasemmalla tutkimusalue suhteessa Raaseporiin ja Tammisaareen, ympyröitynä punaisella. Oikealla tutkimusalue rajattuna vihreällä sinisen ympyrän sisälle.

Kartat



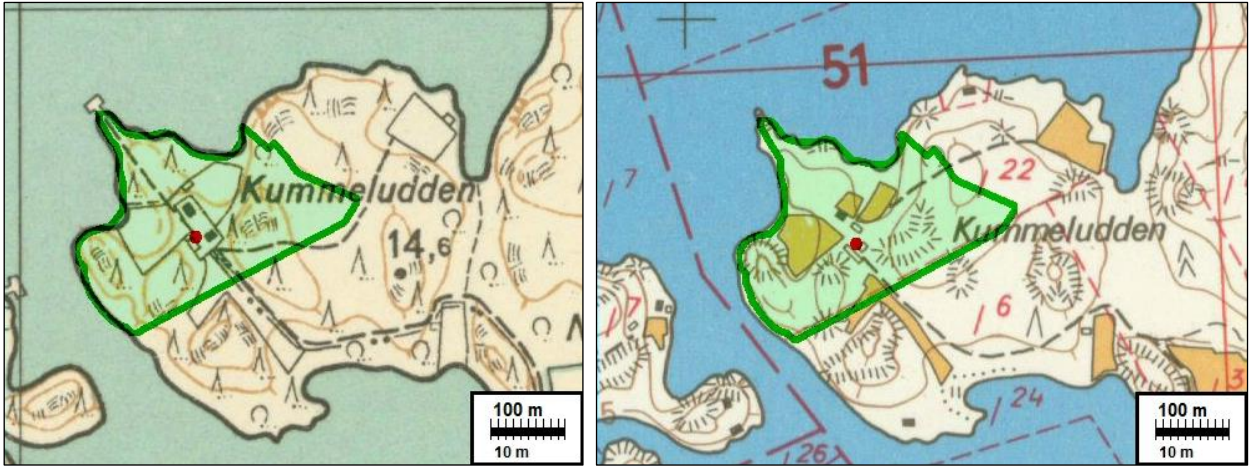
Vasemmalla maastokartta, johon on lisätty pohjalle rinnevarjostus ja oikealla Maanmittauslaitoksen Paikatietoikkunasta otettu ajoittamaton ortokuva. Inventointialue on rajattu kartoille vihreällä ja moderniksi todetun rakennuksen jäännöksen sijainti on ympyröity punaisella.

Vanhat kartat



Ylärivillä vasemmalla ote v. 1692 uudistuskartasta, oikealla v. 1801 kartasta ja alarivillä vasemmalla v. 1872 senaatin kartasta.

Inventoitu alue sijoittuu punaisen rajauksen sisälle. Koko Kummeluddenin niemi on asuttamaton kaikilla kartoilla, eikä alueelle ole merkitty kartoilla mitään maankäyttöä, joka voisi "tuottaa" muinaisjäännöksen.



Vasemmalla: Inventointialue rajattuna vuoden 1947 peruskartalle. Inventointialueen sisällä sijaitsee yksi tontti, jonne on merkitty neljä rakennusta. Aivan inventointialueen pohjoisimmassa kärjessä on laituri. Havaitun rakennuksen pohjan sijainti merkittynä punaisella pisteellä. Oikealla: Inventointialue piirrettyä vuoden 1968 peruskartalle. Havaitun rakennuksen pohjan sijainti merkittynä punaisella pisteellä.

Inventointi

Kiinteistökehitys ja Kaavoitus SKLM Oy on laatimassa Raaseporissa, Skärlandetin saarella sijaitsevaan Kummeluddenin niemeen ranta-asemakaavan muutosta. Museovirasto on antanut hankkeesta kirjallisen lausunnon ranta-asemakaavan viranomaisneuvotteluun 8.10.2015. Lausunnossa todetaan, että ranta-asemakaavan muutosalue tulee inventoida ennestään tuntemattomien arkeologisten kohteiden selvittämiseksi. Kiinteistökehitys ja Kaavoitus SKLM Oy tilasi arkeologisen inventoinnin Mikroliitti Oy:ltä. Alexander Bakhia teki inventoinnin maastotyöt 25.08.2022 apunaan Timo Jussila, työn kannalta ihanteellisissa olosuhteissa.

Alueen kuvaus

Inventointialue sijaitsee kiinteistöllä 710–421–1–136 Kummeluddenin niemessä, Skärlandetin saarella, entisessä Tammissaaren kaupungissa, Raaseporin kunnassa. Inventointialue on kokonaan tiheää mänty- ja kuusivaltaista sekametsää. Maaperä on suurimmalta osin kalliomaata ja erityisesti alueen korkeimmilla kummuilla on runsaasti kalliopaljastumia. Rannan lähetyvillä maaperä on paikoitellen myös savea. Topografia alueella on kumpumaista mutta matalaa, korkeustaso alueella sijoittuu 0–13 m mpy välille.

Kummeluddenin niemi on alkanut paljastumaan muinaisesta Itämerestä pronssikauden alkupuolella, karkeasti n. 1500 eKr. Periaatteessa niemessä voisi siten sijaita esihistoriallisia jäännöksiä. Noin 1,5 km säteellä inventointialueesta tunnetaan kolme pronssikautista muinaisjäännöstä. Näistä lähin on pronssikautinen ladelma *Norrmark* (1000001288), joka sijaitsee inventointialueesta 750 m koilliseen samalla saarella. Lähin tunnettu historiallisen ajan mahdollinen muinaisjäännös (kivirakenne *Backa Brändö itä*, 1000012542) sijaitsee linnuntietä veden yli mitattuna n. 200 m päässä alueesta lounaaseen.

Skärlandetissa on inventoitu muinaisjäännöksiä v. 1997 osana vuoden 1997 laajempaa Tammissaaren saariston inventointia (Henrik Jansson). Ei ole tietoa, liikkui hän tuolloin Kummeluddenin alueella.

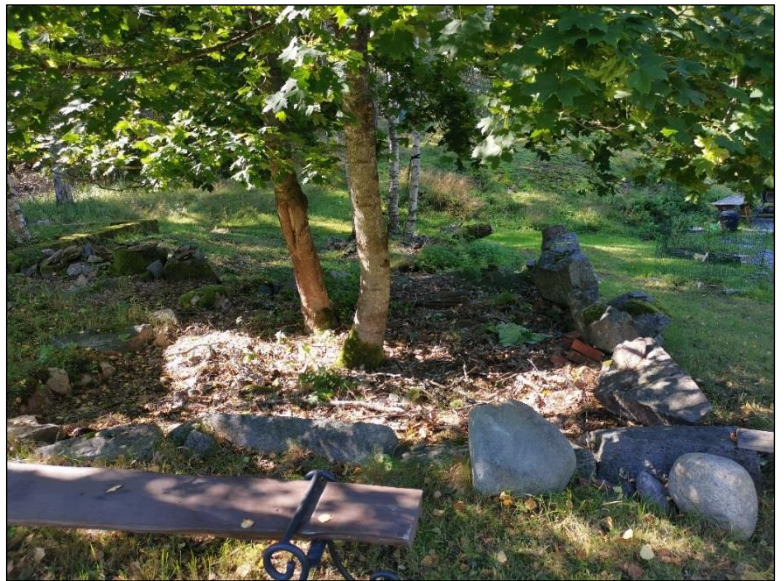
Ennen maastotöitä tarkasteltiin alueen vanhoja karttoja sekä Museoviraston Museoverkon karttapalvelun rinnevarjostepistepilveä. Karttojen perusteella inventointialue on ollut Kopparön kylän takamaata. Vanhin tarkasteltu kartta on Broteruksen vuonna 1692 laatima kartta, jossa kaava-alue

ja sen lähiympäristö on merkitty täysin autioksi. Alue on asuttamaton myös vuoden 1801 isojakokartalla sekä v. 1872 senaatinkartalla. Vuoden 1947 peruskartalla paikalle on merkitty neljä rakennusta omaava tontti, joka löytyy myös vuoden 1968 peruskartasta. Täten vanhojen karttojen perusteella Kummeludden on asutettu aikaisimmillaan 1900-luvun taitteessa, eikä kartta-aineistosta havaittu mitään arkeologisesti potentiaalisesti kiinnostavaa. Rinnevarjostepistepilvessä ei havaittu mitään, mikä viittaisi arkeologisiin jäännöksiin.

Maastotyö

Maastossa alue tarkastettiin kattavasti silmävaraisesti. Koekuoppia ei koettu tarpeelliseksi kaivaa, sillä maaperä oli kauttaaltaan kalliomaata, jonka päällä oli hyvin ohut multakerros.

Inventointialueelta paikannettiin yksi rakennuksen pohja, v. 1947 ja 1968 peruskartoilla näkyvän tontin mailla. Rakennuksen pohja oli pohjois-etelä-suuntainen ja se koostui kahdesta huoneesta. Rakennuksen pohjan eteläisemmän huoneen kivijalka oli huonosti säilynyt. Vuoden 1947 rakennuksen pohjan kohdalle on merkitty rakennus, jota on ilmeisesti laajennettu vuoden 1968 peruskarttaan mennessä. Rakennuksen pohja on todennäköisesti jääne 1900-luvulla rakennetusta ja puretusta rakennuksen osasta, eikä sitä ole syytä pitää muinaisjäännöksenä.



Niemessä ei havaittu sille nimen antanutta "kummelia".

Havaittu rakennuksen pohja kuvattuna idästä länteen. Pohja kooltaan noin 10 x 10 metriä, rajoittuen kivijalkaan kuvan länsireunassa. Pohjan läpi menevän kivijalan (penkin vasemman reunan vieressä) perusteella rakennuksessa on ollut kaksi huonetta.

Tulos

Inventointialueella ei ole tunnettuja muinaisjäännöksiä eikä muita suojeltavaksi katsottavia arkeologisia kohteita, eikä sellaisia löytynyt inventoinnissa. Maastossa havaitun rakennuksen pohjan todettiin olevan moderni.

2.9.2022

Alexander Bakhia
Timo Jussila
Mikroliitti Oy

Lähteet

Broterus, S. 1692. Karta öfver egorne med beskrifning (1692-1692). Maanmittauslaitos.
Jansson, H. 1997. Delinventering av Ekenäs södra skärgård. Museovirasto.
Malmström, A. 1801. Geometrisk charta öfver Kopparö skatte hemans ägor.
Peruskartta, 2013 06, 1947, 1968. Maanmittauslaitos.
Senaatin kartta. Rivi IV, lehti 22, 1872. Maanmittauslaitos.

Yleiskuvia



Alue 1 itäreunalta länteen kuvattuna. Inventointialue oli suurimmalta osin topografialtaan kumpuilevaa sekametsää.



Inventointialue oli maaperältään kauttaaltaan kalliomaata. Korkeimmat kohdat olivat paljasta kalliomaata.