



RAASEPORI, SKOGBYFJÄRDEN  
VEDENALAINEN  
ARKEOLOGINEN INVENTOINTI

NORDIC MARITIME GROUP OY  
13.6.2024  
PROJEKTINRO F-111:2023  
EVELIINA SALO JA  
MAIJA HUTTUNEN

# SISÄLLYSLUETTELO

1. TIIVISTELMÄ.....	3
2. JOHDANTO .....	3
3. ARKISTO- JA REKISTERITIEDOT .....	4
4. YLEISKARTTA .....	4
5. TUTKIMUSALUE JA LUONNONYMPÄRISTÖ .....	5
6. ALUEEN HISTORIAA .....	8
7. KENTTÄTYÖT .....	11
7.1. VIISTOKAIKULUOTAUS .....	11
7.2. RANTOJEN INVENTOINTI .....	13
8. HAVAITUT KOHTEET .....	15
KOHDE 1. DIKTAALI .....	15
KOHDE 2. DIKTAALI TAI LAITURIN PERUSTUS .....	16
KOHDE 3. VENE JA AUTO .....	17
9. TULOSTEN TULKINTA .....	18

**Kannen kuva:** Skogbyn sahan satamaa kuvattuna etelästä.

## 1. TIIVISTELMÄ

NMG Oy suoritti vedenalaisen inventoinnin Raaseporin Skogbyn edustalla 19.5.2024 osana alueen arkeologista selvitystä. Tutkimus liittyy Skogbyn rannan asemakaavan 7819 suunnitteluun. Selvitys tehdään, jotta kulttuuriperinnön asettamat reunaehdot asemakaavan muutokselle voidaan ottaa huomioon vesirakentamisen suunnittelussa. Inventointi tehtiin viistokaikuluotaamalla ja rannat jalkaisin tutkimalla. Pohjassa havaittiin tukinuittoon ja sahan satamatoimintoihin liittyviä rakenteita kuten kiinnittämiseen käytetty diktaali sekä laiturin perustuksen jäänteet. Myrholmenin rantakalliossa havaittiin rautaisia kiinnityslenkkejä.

## 2. JOHDANTO

NMG Oy suoritti arkeologisen inventoinnin Raaseporin Skogbyn rannan kaavamuutosalueella (7819) 19.5.2024. Rantaan on suunnitteilla pienvenesatama palveluineen sekä uimaranta. Rannan yhteyteen tutkitaan myös pienmuotoisen kelluvan rakentamisen mahdollisuutta. Rantaa pitkin on tarkoitus päästä liikkumaan koko alueen osalta päästä päähän. Myrholmenilla tutkitaan edellytykset pienimittakaavaiselle loma-asumiselle.

Kaava-alue viistokaikuluodattiin kattavasti ja rannat tutkittiin visuaalisesti. Tutkimuksessa havaittiin sahatoimintaan liittyviä kohteita kuten diktaali ja laiturirakenteita sekä uittotukkeja. Myrholmenin kallioisella rannalla on rautaisia kiinnityslenkkejä ja vanhoissa ilmakuviissa saaren edustalle on kiinnitetty tukkilauttoja. Satamaan on uponneena suurehko metallirunkoinen alus sekä ainakin yksi auto ja soutuvene.

Lisätietoja: [maija@nordicmaritime.fi](mailto:maija@nordicmaritime.fi) tai + 358 44 3746363.

### 3. ARKISTO- JA REKISTERITIEDOT

<b>Tutkimuksen laatu:</b>	Arkeologinen vedenalaisinventointi
<b>Tutkimuksen syy:</b>	Vesialueen asemakaavoitus
<b>Alue:</b>	Raasepori, Skogby, Skogbyfjärden
<b>Peruskartta:</b>	TM35 lehtijako K3444C4 ja K3443D3
<b>Tutkitun alueen laajuus:</b>	Noin 56 ha
<b>Tutkimus:</b>	Nordic Maritime Group Oy
<b>Tutkimusryhmä:</b>	FM meriarkeologi Eveliina Salo ja FM merigeologi Maija Huttunen
<b>Projektinro:</b>	F-111:2024
<b>Kenttätyöt:</b>	19.5.2024
<b>Tutkimusraportti:</b>	13.6.2024
<b>Tutkimuksen tilaaja:</b>	Skogby Strand Ab
<b>Raportin jakelu:</b>	Skogby Strand Ab, Museovirasto, Länsi-Uudenmaan museo

### 4. YLEISKARTTA



Kartta 1. Tutkimusalueen sijainti on merkitty karttaan keltaisella. Kartta MML peruskartta.



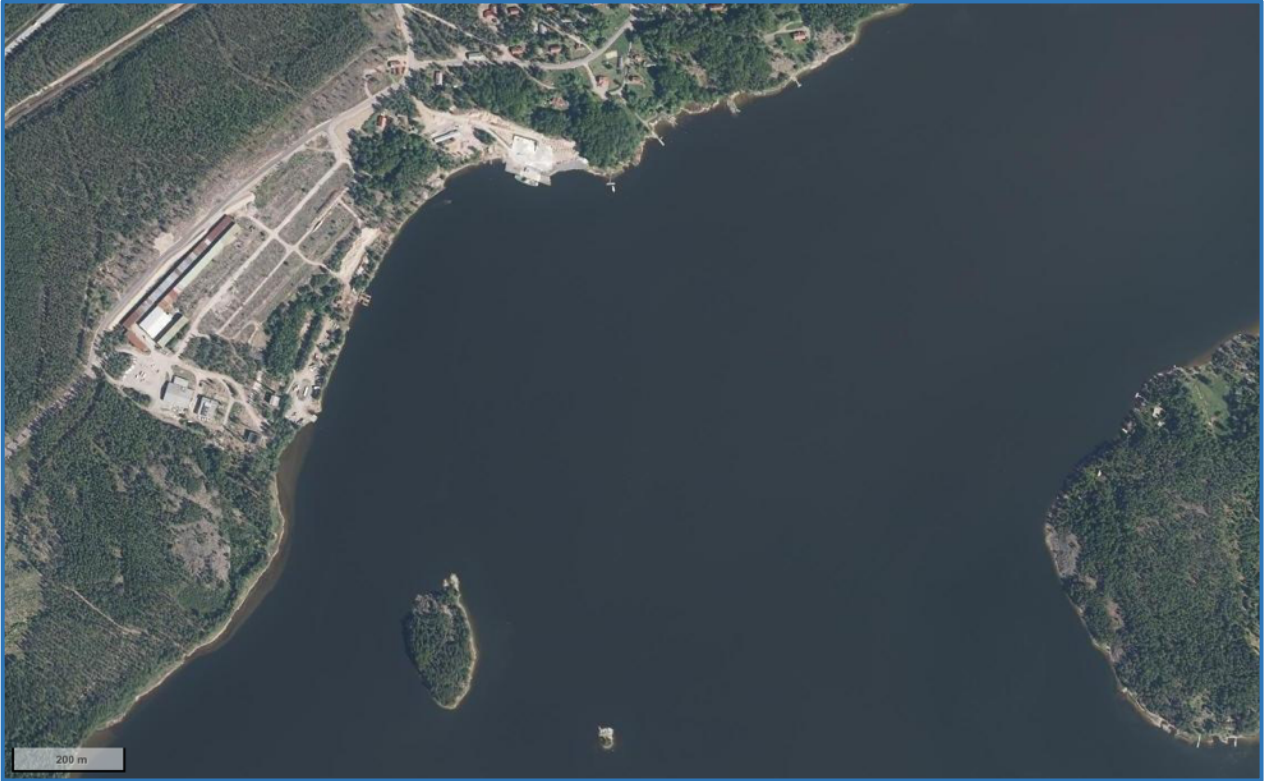
## 5. TUTKIMUSALUE JA LUONNONYMPÄRISTÖ

Tutkimusalue sijaitsee noin Hangon ja Raaseporin puolivälissä, Hankoniemen itäpuolella. Skogbyfjärden sijaitsee Skogbyn kylän lounaispuolella ja on osa Pohjanpitäjänlahtea.



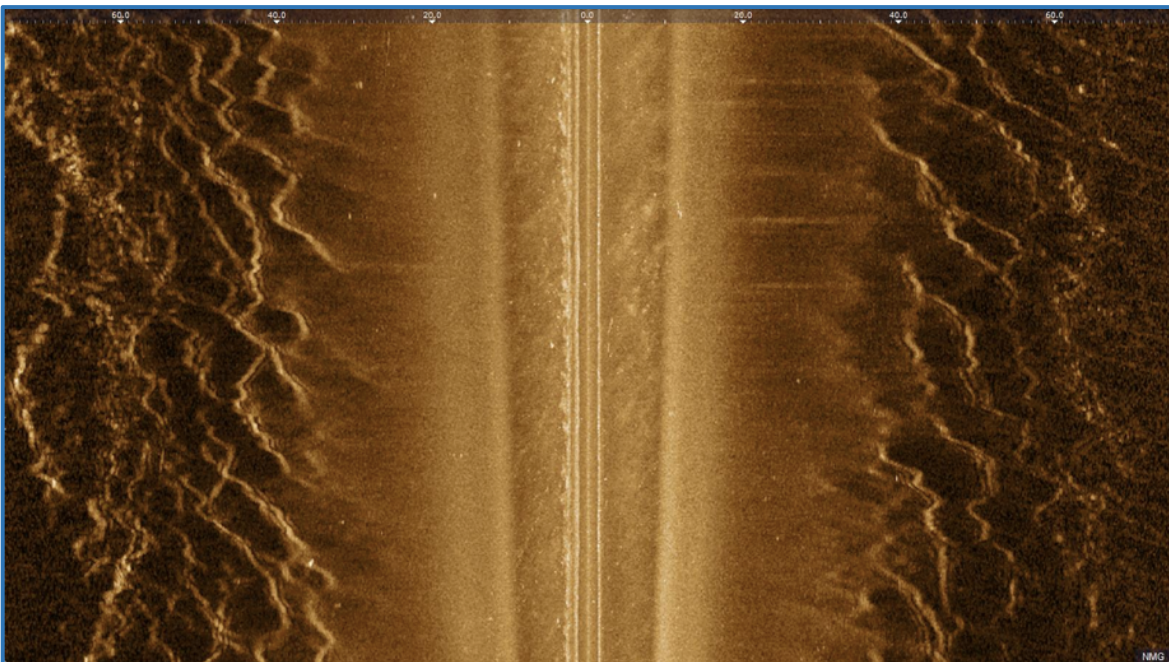
Kartta 2. Tutkimusalue on merkitty karttaan keltaisella. Kartta MML/paikkatietoikkuna.

Veden syvyys tutkimusalueella on noin 0–20 metriä. Pohja on enimmäkseen hyvin pehmeää. Ranta on suurelta osin muokattua, täytettyä ja ruopattua sahan sataman tarpeisiin. Luonnontilaista rantaa on säilynyt hieman tutkimusalueen länsiosassa, missä ranta on ruovikoitunutta hiekkarantaa. Vesi syvenee rannasta hyvin jyrkästi. Myrholmen on luonnontilainen rannoiltaan ja siellä rannat ovat pohjoispuolella kallioiset ja muuten enimmäkseen kivikkoista hiekkaa ja soraa.



*Kuva 1. Ortokuva Skogbyn sahan ympäristöstä. Kartta: MML/Paikkatietoikkuna.*

Tutkimusajankohtana merivedessä oli selvä termokliini, jolloin pintavesi on pohjavettä lämpimämpää, eikä harppauskerroksen vuoksi pääse sekoittumaan. Ilmiö aiheuttaa häiriötä luotaukseen, kun luotaimesta viistoon lähtevä ääni kimpoaa takaisin palatessaan kerroksen pinnasta vääristäen kuvaa. Sen vuoksi luotauskaistoja ajettiin normaalia tiheämpään, koska suoraan alaspäin tai vain vähän viistoon kulkeva ääni palautui oikein takaisin luotaimen antureihin.



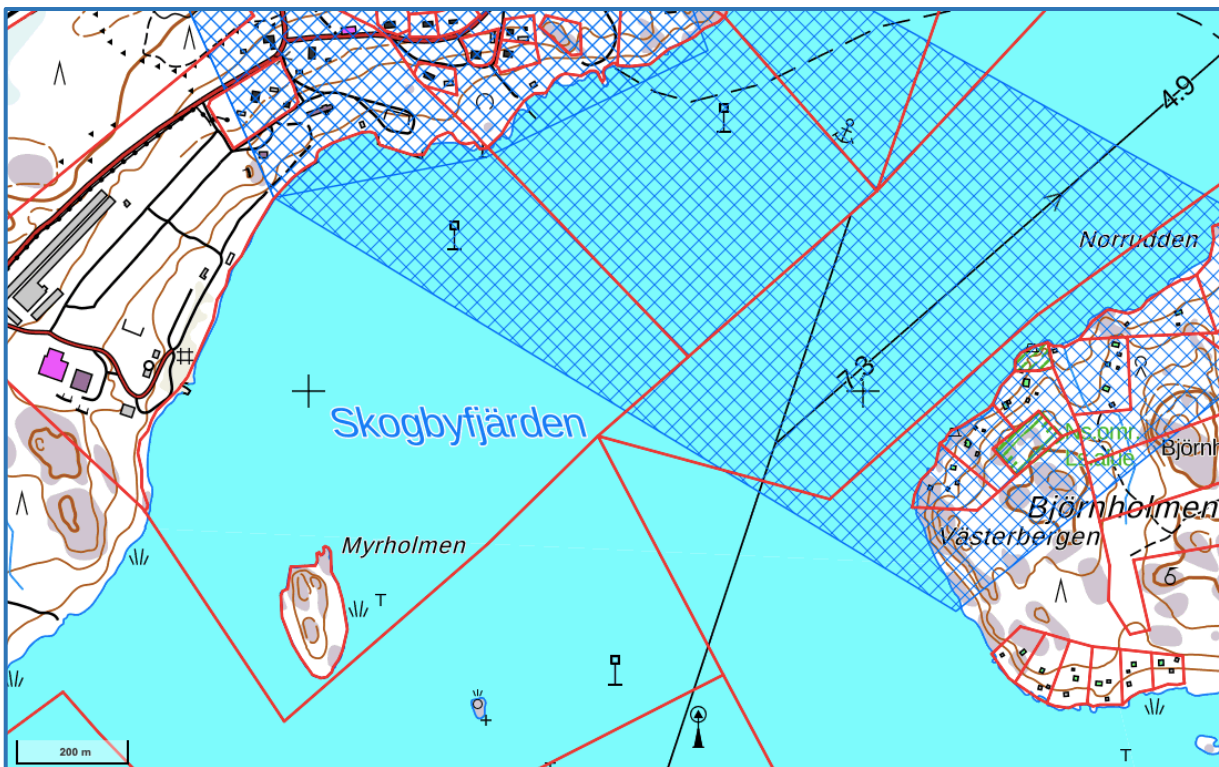
*Kuva 2. Kuva harppauskerroksen vaikutuksesta viistokaikuluotaukseen. Aaltoilevat kuviot kuvan reunalla ovat häiriötä. Kuvan keskiosa on häiriötöntä ja tulkittavissa.*



Tutkimusalueelta ei tunneta kiinteitä muinaisjäännoksiä. Alueen itäpuolella Björnholmenilla ja eteläpuolella Järnön saarella sijaitsee useita kiviröykkiöitä ja latomuksia.

Tutkimusalueelle osuu kaksi eri RKY-alueita (valtakunnallisesti merkittävä rakennettu kulttuuriympäristö). Sahalta rautaruukin läheisyyteen kulkee Harparskog-linja, joka on suomalaisten vuonna 1940–1941 rakentama kantalinnoitettu pääpuolustuslinja. Linja rakennettiin vuoden 1940 välirauhansopimuksella perustettua Hankoniemen neuvostotukikohtaa vastaan. Linja erottuu yhä hyvin maastossa. Se kulkee Hankoniemen poikki Skogbyn sahalla entisen rautaruukin läheisyyteen ja rakentuu betonisista korsuista, konekivääripesäkkeistä, taisteluhautoista ja kivisistä panssariesteistä.<sup>1</sup> Kartassa 3 linja kulkee sahayhdyskunnan läpi ja jatkuu vesialueelle Björnholmeniin.

Skogbyn sahayhdyskunta (RKY Skogbyn masuuni ja sahan alue) sijaitsee Hankoniemen itärannalla Tammisaaren johtavan laivaväylän tuntumassa. Saha-alueelle johtavan tulotien varressa sijaitseva yhdyskunta käsittää eriaikaisia työväen asuinrakennuksia 1880-luvulta 1950-luvulle. Asutuksen keskellä sijaitsevat VPK:n talo, kauppa, seuratalo, terveystalo ja kaksi koulua. Sahan johtajan asunto on paikalle siirretty 1700-luvulta peräisin oleva Skogbyn ruukin entinen päärakennus. Sahayhdyskuntaan liittyy myös 1930–1940-luvun omakotialue ja sodanjälkeinen asuinalue.<sup>2</sup> Kartassa 3 alue näkyy rajattuna kartan yläosassa ja se menee päällekkäin Harparskog-linjan RKY-alueen kanssa.



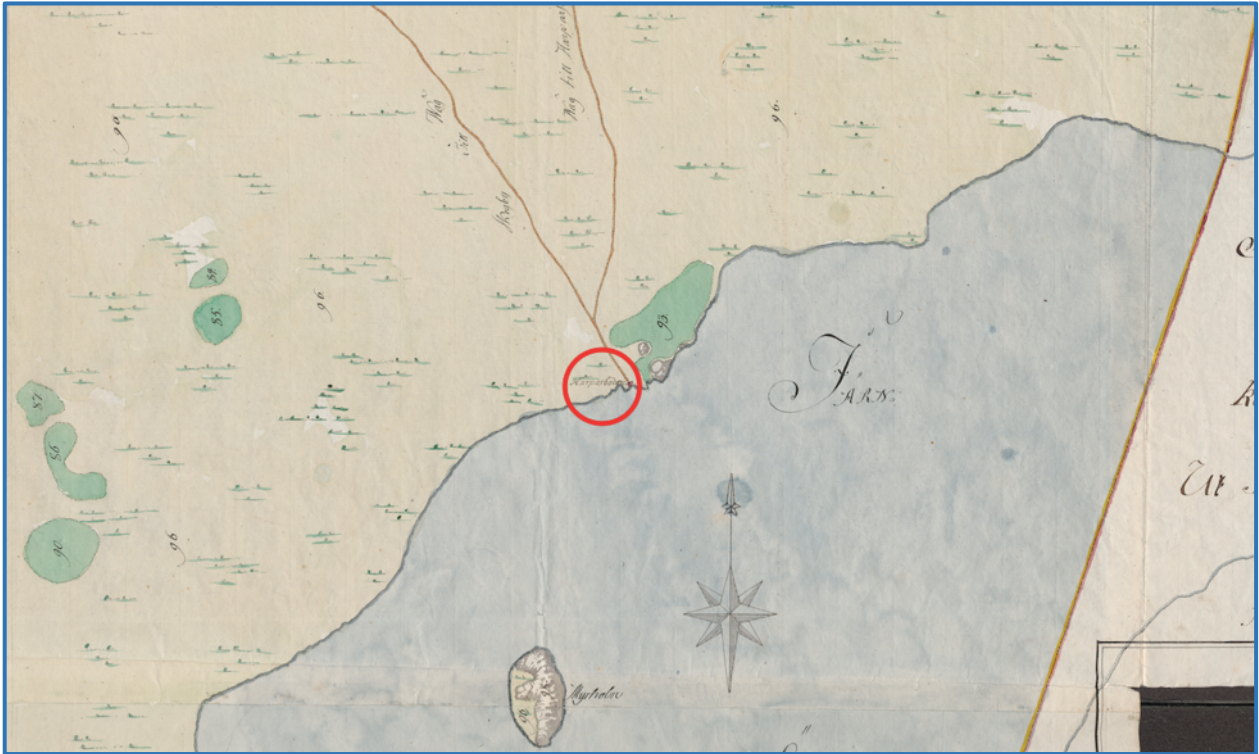
Kartta 3. Karttaan on sinisellä rasterilla merkitty Harparskog-linjan sekä Skogbyn masuunin ja sahan alueen RKY-alueet. Kartta: MML/Paikkatietoikkuna.

<sup>1</sup> [https://www.rky.fi/read/asp/r\\_kohde\\_det.aspx?KOHDE\\_ID=916](https://www.rky.fi/read/asp/r_kohde_det.aspx?KOHDE_ID=916) ja [https://www.rky.fi/read/asp/r\\_kohde\\_det.aspx?KOHDE\\_ID=1196](https://www.rky.fi/read/asp/r_kohde_det.aspx?KOHDE_ID=1196).

<sup>2</sup> [https://www.rky.fi/read/asp/r\\_kohde\\_det.aspx?KOHDE\\_ID=916](https://www.rky.fi/read/asp/r_kohde_det.aspx?KOHDE_ID=916).







Kartta 4. Karttaote vuoden 1802–1804 kartasta. B46:35/1-9 Harparskog. Rantaan on merkitty rakennus, joka on nimetty Harparbodan.



Kartta 5. Karttaote vuoden 1842 kartasta Harparskogin vesialueelta. 2013 03 la.\* -/\_ -\_1 Tenhola. Karttaan on merkitty punaisella Harpar Bodan. Tie rannasta johtaa Harparskogin kylään.





Kartta 6. Karttaote vuoden 1842 kartasta. 2013 03 la.\* -/- - Pohja, jakso 1.



Kartta 7. Ote senaatin kartastosta vuodelta 1872. IV 21 [Tenhola]. Tutkimusalue on merkitty karttaan punaisella.

Rautaruukin lopettamisen jälkeen vuonna 1908 höyrysaha jatkoi Skogbyn teollista toimintaa. Sahan perusti Mauritz Hisinger vuonna 1888 ja se siirtyi Oy Fiskars Ab:n omistukseen 1891. Sahan vanhimmat asuinrakennukset ja ruokala rakennettiin sahan perustamisvuonna. Toinen merkittävä työväen asuinrakennusten rakentamiskausi oli 1920-luku. Höyrysahan nykyiset tuotantorakennukset rakennettiin pääasiassa 1950–1980-luvuilla. Sahan toiminta päättyi 1987.

Saha on ollut Uudellemaalle perustetuista sahoista pitkäikäisimpiä ja tuotannoltaan merkittävimpiä höyrysahoja. Edelleen hyvin säilynyt sahayhdyskunta antaa hyvän kuvan työväestön asuinolojen kehityksestä 1800-luvun lopulta 1950-luvulle.<sup>6</sup>



Kuva 4. Ilmakuva vuodelta 1959. Myrholmenin rantaan ja sahan edustalle on kiinnitetty tukkilauttoja. Kuva: MML/Paikkatietoikkuna.

## 7. KENTTÄTYÖT

Kenttätyöt suoritettiin 19.5.2024. Sen aikana tutkimusalue viistokaikuluodattiin kattavasti ja rannat tarkastettiin visuaalisesti. Pohjassa ei havaittu mitään sellaista, mikä olisi edellyttänyt visuaalista tarkastamista.

### 7.1. VIISTOKAIKULUOTAUS

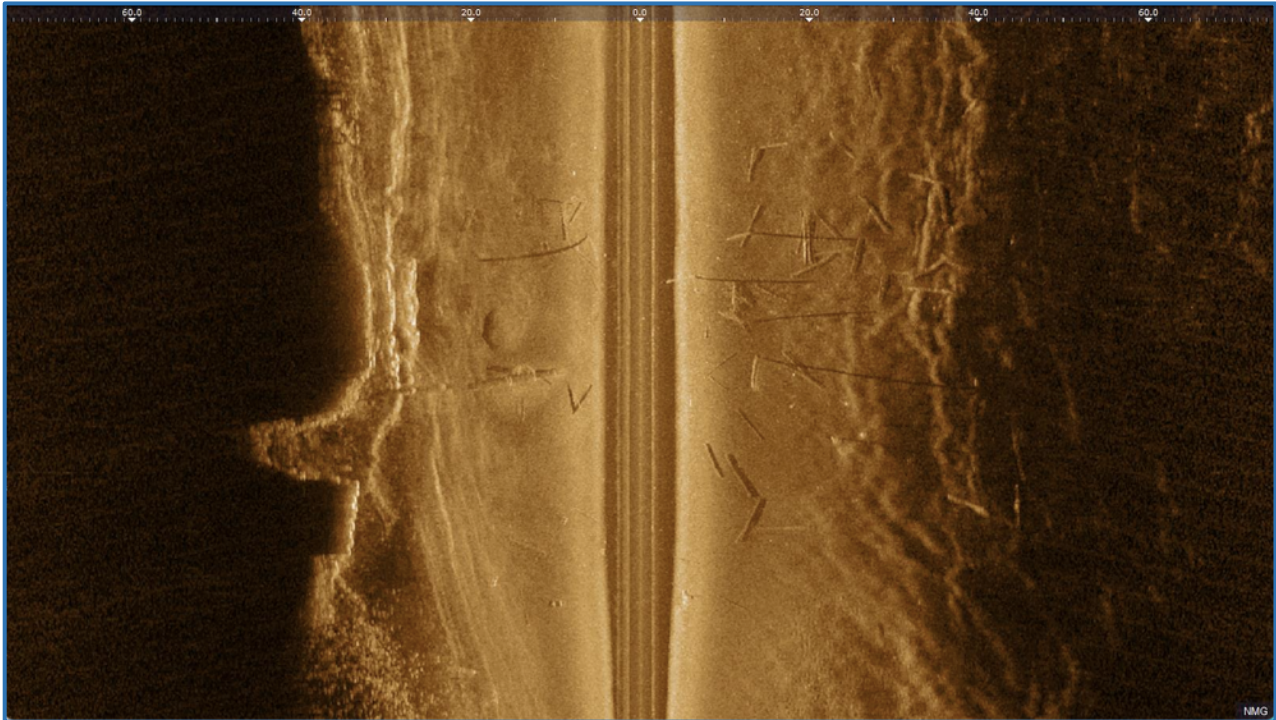
Tutkimuksessa käytettiin DeepVision DE3468D-viistokaikuluotainta. Alueella luodattiin 20 kaistaa taajuudella 340 kHz, kaistanleveys 75 + 75 metriä ja 10 kaistaa taajuudella 680 kHz, kaistanleveys 50 + 50 metriä. Aineisto tulkittiin kenttätyön yhteydessä DeepView –ohjelmistolla.

<sup>6</sup> [https://www.rky.fi/read/asp/r\\_kohde\\_det.aspx?KOHDE\\_ID=916](https://www.rky.fi/read/asp/r_kohde_det.aspx?KOHDE_ID=916).









*Kuva 6. Satamassa on uponneita tukkeja ja rannasta mereen tulee putki. Rantaviivassa vasemmalla näkyy laitureiden perustuksia.*

## 7.2. RANTOJEN INVENTOINTI

Rannat inventoitiin tehden silmämääräisiä havaintoja. Myrholmenin rantakalliossa havaittiin kolme rautalenkkiä. Ne liittyvät todennäköisesti tukkilauttojen kiinnittämiseen saaren edustalle. Alue on myös hyvä ja suojaisa rantautumispaikka, joten ne ovat varmasti palvelleet veneilyä. Kiinnityslenkit sijaitsevat koordinaateissa:

1: TM35: N 6647630 E 293954; WGS84 P 59° 54,872' I 23° 18,851'

2: TM35: N 6647669 E 293970; WGS84 P 59° 54,893' I 23° 18,865'

3: TM35: N 6647676 E 293989; WGS84 P 59° 54,897' I 23° 18,885'

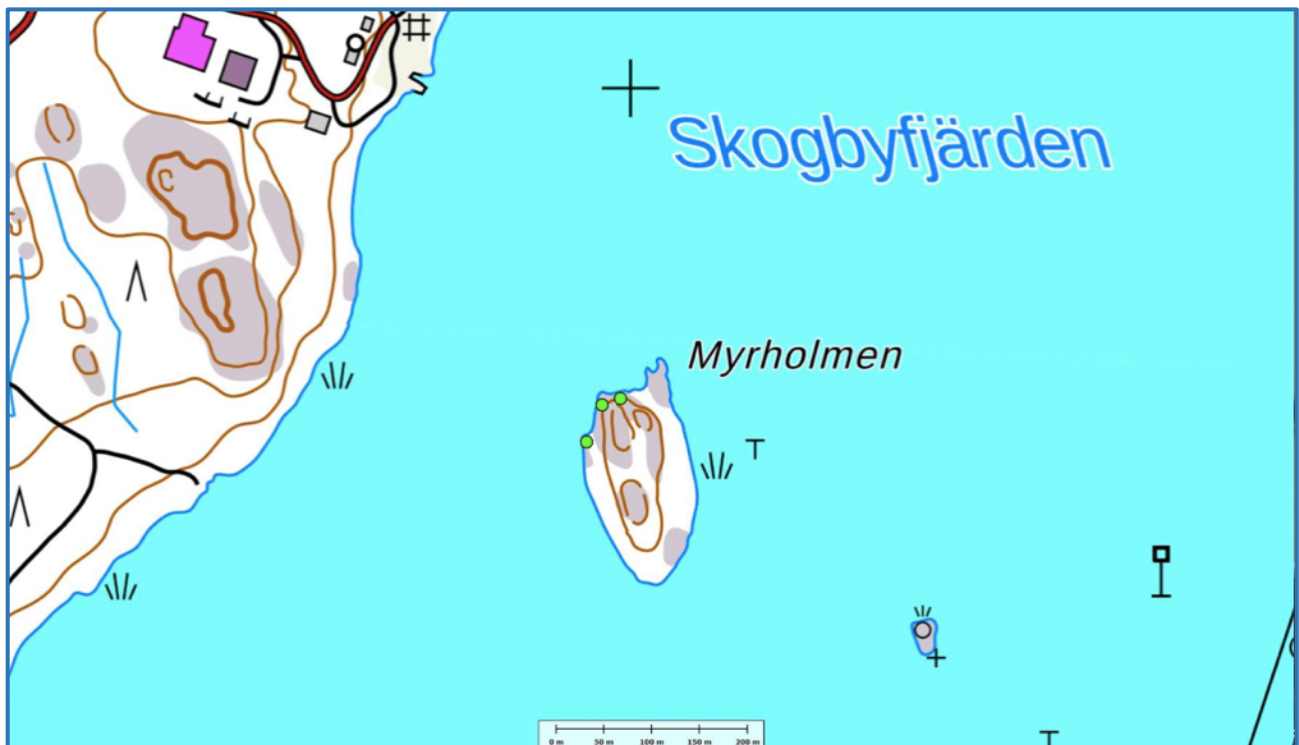


*Kuva 8.*

*Sataman rannassa on huonokuntoisia käytöstä poistettuja laitureita.*



Kuva 9. Myrholmenin kalliisella pohjoisrannalla on kolme rautaista kiinnityslenkkiä.



Kartta 9. Myrholmenin kiinnityslenkkien sijainti. Karttapohja: MML peruskartta.



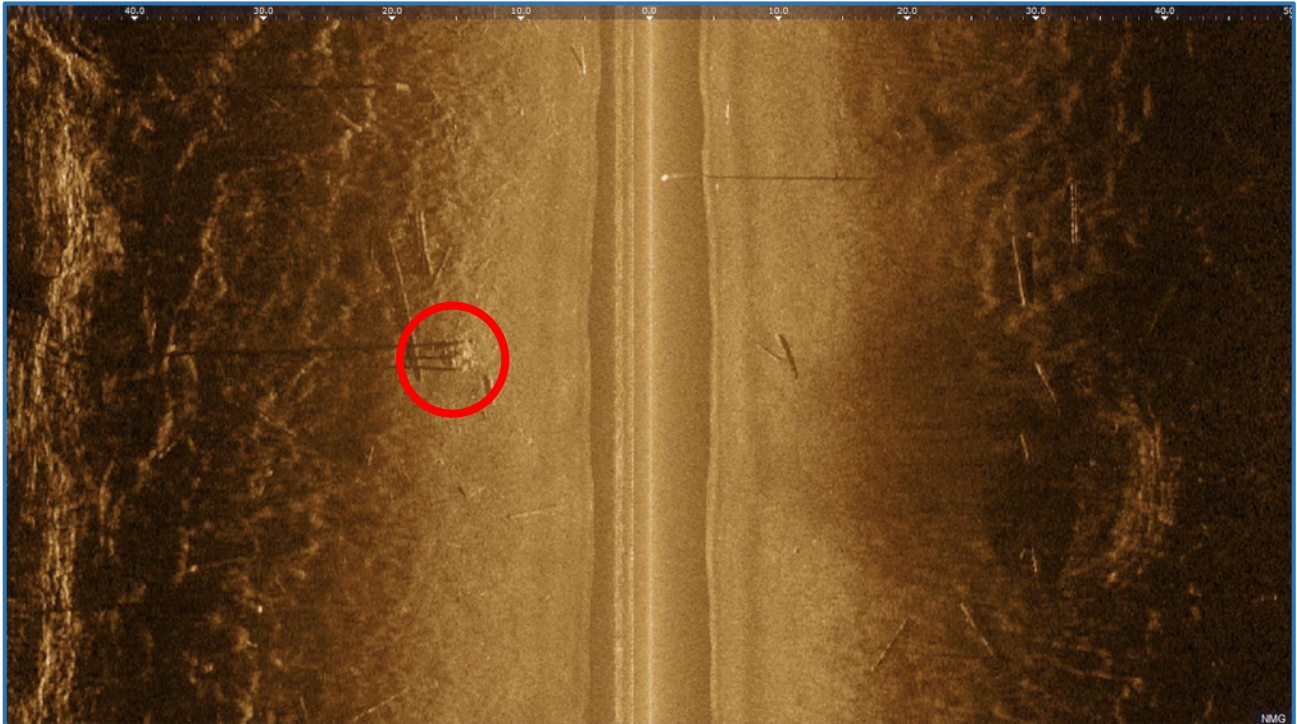
## 8. HAVAITUT KOHTEET



Kartta 10. Kohteiden sijainnit. Karttapohja: MML peruskartta.

### KOHDE 1. DIKTAALI

Kohteen ID: Uusi kohde	
Nimi: Skogbyfjärden 1 (ehdotus)	Kunta: Raasepori
Laji: Muu kohde (ehdotus)	Vedenalainen: Kyllä
Tyyppi: Kulkuväylät	Tyyppin tarkenne: Satamat
Lukumäärä: 1	
Ajoitus: Historiallinen	Ajoitustarkenne: 1900-luku
Koordinaatit: WGS84: P 59° 55.257' I 23° 18.852' TM35: N 6648344 E 293995	
Syvyys max: 6,2 metriä	Syvyys min: 2,8 metriä
Koordinaattiselite: GPS mittaus viistokaikuluotausaineistosta (keskipiste)	
TM35 karttalehti: K3443D3	
Kuvaus:	
Diktaalin jäänteet satamassa. Pohjasta nousee kolme korkeampaa puuta väliveteen. Kooltaan rakenne on noin 2 x 2 metriä. Diktaalia on oletettavasti käytetty tukkien ja alusten kiinnittämiseen.	

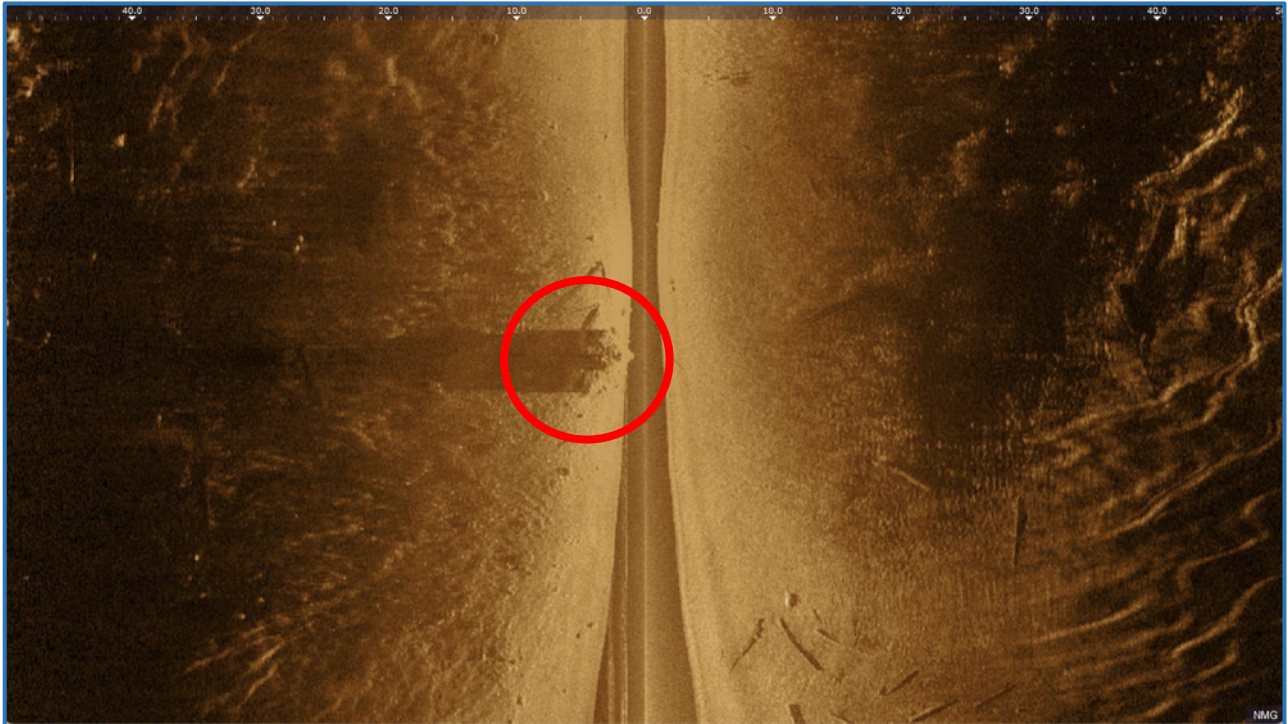


Kuva 7. Viistokaikuluotauskuvat kohteesta 1. Puisen diktaalijäänteet pohjassa.

## KOHDE 2. DIKTAALI TAI LAITURIN PERUSTUS

Kohteen ID: Uusi kohde	
Nimi: Skogbyjärden 2 (ehdotus)	Kunta: Raasepori
Laji: Muu kohde (ehdotus)	Vedenalainen: Kyllä
Tyyppi: Kulkuväylät	Tyypin tarkenne: Satamat
Lukumäärä: 1	
Ajoitus: Historiallinen	Ajoitustarkenne: 1900-luku
Koordinaatit: WGS84: P 59° 55.124' I 23° 18.801' TM35: N 6648100 E 293934	
Syvyys max: 4,1 metriä	Syvyys min: 2,6 metriä
Koordinaattiselite: GPS mittaus viistokaikuluotausaineistosta (keskipiste)	
TM35 karttalehti: K3443D3	
Kuvaus:	
<p>Betoninen perustus, joka voi liittyä esimerkiksi tukkien kiinnittämiseen tai laituriin. Kooltaan rakenne on noin 3 x 5 metriä. Havainto liittyy sahan sataman toimintoihin.</p>	

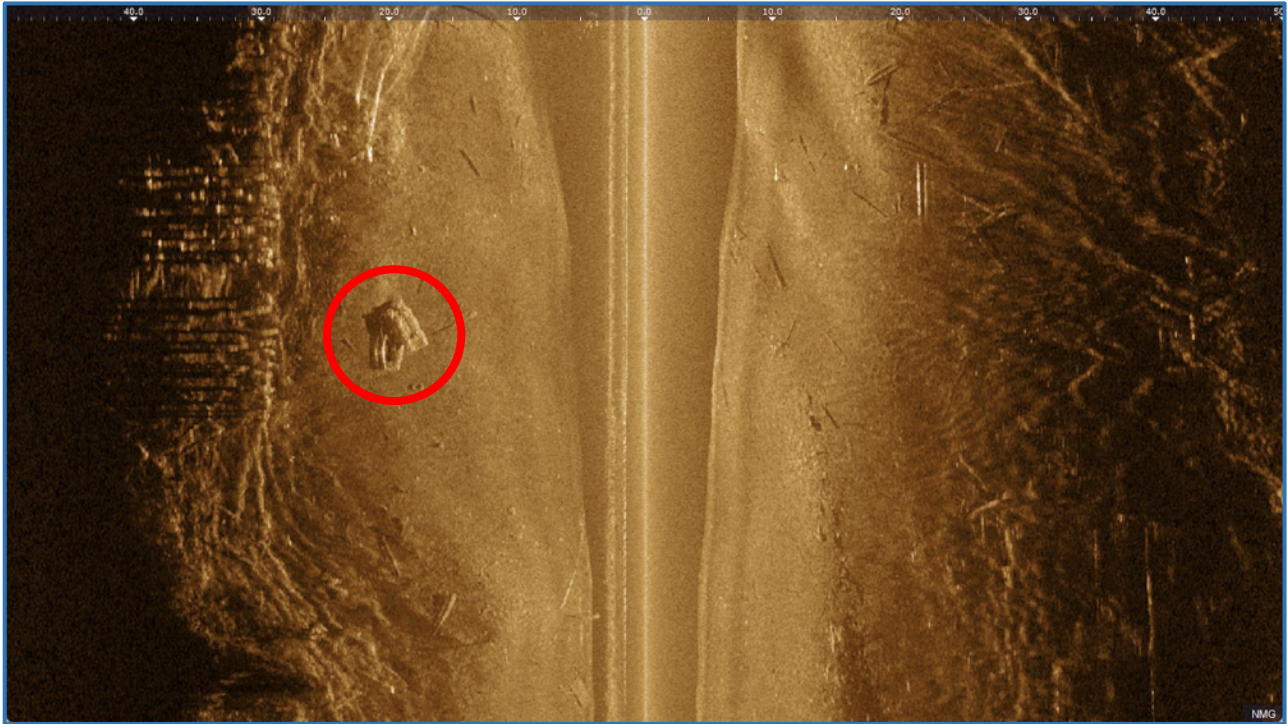




Kuva 8. Laiturin betoniperustus tai diktaali.

### KOHDE 3. VENE JA AUTO

Kohteen ID: Uusi kohde	
Nimi: Skogbyfjärden 3 (ehdotus)	Kunta: Raasepori
Laji: Muu kohde (ehdotus)	Vedenalainen: Kyllä
Tyyppi: Alusten hylät	Tyyppin tarkenne: Soutuvene
Lukumäärä: 1	
Ajoitus: Historiallinen	Ajoitustarkenne: 1900-luku
Koordinaatit: WGS84: P 59° 55.309' I 23° 18.995' TM35: N 6648433 E 294134	
Syvyys max: 7,8 m	Syvyys min: 6,6
Koordinaattiselite: GPS mittaus viistokaikuluotausaineistosta (keskipiste)	
TM35 karttalehti: K3443D3	
Kuvaus:	
<p>Sataman laiturin edustalle on uponnut auto pienveneeseen päälle. Vene on kooltaan noin 1,8 x 4,2 metriä. Pohjassa näkyy myös autonrenkaita ja tukkeja. Laiturin paaluperustus näkyy kuvassa vasemmalla. Pohjassa on monenlaista irtotavaraa, mikä on satamissa hyvin tyypillistä.</p>	



## 9. TULOSTEN TULKINTA

Tutkimusalue sijaitsee historiallisesti kiinnostavalla alueella, mistä on kulkenut vesireitti jo ainakin viikinkiajalta lähtien sisä-Suomeen. Arkistolähteiden mukaan paikalliset ovat käyneet kauppaa Tallinnaan ja Tukholmaan ainakin 1400-luvulta lähtien. Alueen läheisyydessä on käyty Krimin sodan meritaistelu ja toisen maailmansodan aikana alueelle on rakennettu puolustusvarustuksia.

Tutkimuksessa havaittiin alueella vuosina 1888–1987 toimineen sahan toimintoihin liittyviä laitureita ja perustuksia pohjassa. Diktaali ja betoninen perustus liittyvät tukkilauttojen kiinnittämiseen alueella. Pohjaan on uponneena tukkeja ja esimerkiksi suurehko metallirunkoinen alus sekä auto.

Myrholmenin pohjoisrannan kallioissa havaittiin kolme rautaista kiinnityslenkkiä, jotka liittynevät veneilyn lisäksi tukkilauttojen kiinnittämiseen alueella.

## LÄHTEET

### KIRJALLISUUS

Edelman et al. 1964 N. Edelman, H. Luther, S. Nordberg, O. af Hällström, G. Kerkkonen, *Pohjan pitäjän historia*, Pohja 1964.

### KARTAT

Kartta 1763. Maanmittaushallituksen uudistusarkisto . MHA U Uudistuskartat ja -asiakirjat. B UUDENMAAN LÄÄNI. Tenhola. B48:17/1 Skogby; Skogby och Harparskog: Karta öfver omkretsraerne med beskrifning (1763-1763). Tiedosto 1. Kansallisarkisto. Viitattu 10.6.2024.

Kartta 1842. Maanmittaushallituksen historiallinen kartta-arkisto (kokoelma) - 2013 03 la.\* -/- - \_1 Tenhola, jakso 1; Kansallisarkisto:  
<https://astia.narc.fi/uusiastia/viewer/?fileId=5715050944&aineistoid=2384047419>

Maanmittaushallituksen uudistusarkisto . MHA U Uudistuskartat ja -asiakirjat. B UUDENMAAN LÄÄNI. Tenhola. B46:35/1-9 Harparskog; Harparskog och Skogby: Karta öfver egorne med beskrifning (1802-1806). Tiedosto 4. Kansallisarkisto.  
Maanmittaushallituksen historiallinen kartta-arkisto (kokoelma) - IV 21 [Tenhola]; Kansallisarkisto:  
[https://astia.narc.fi/uusiastia/kortti\\_aineisto.html?id=2388129398](https://astia.narc.fi/uusiastia/kortti_aineisto.html?id=2388129398)

Maanmittaushallituksen historiallinen kartta-arkisto (kokoelma) - 2013 03 la.\* -/- - Pohja, jakso 1; Kansallisarkisto:  
<https://astia.narc.fi/uusiastia/viewer/?fileId=5715063000&aineistoid=2384042169>.

### ELEKTRONISET LÄHTEET

RKY-alueet:  
[https://www.rky.fi/read/asp/r\\_kohde\\_det.aspx?KOHDE\\_ID=916](https://www.rky.fi/read/asp/r_kohde_det.aspx?KOHDE_ID=916).  
[https://www.rky.fi/read/asp/r\\_kohde\\_det.aspx?KOHDE\\_ID=1196](https://www.rky.fi/read/asp/r_kohde_det.aspx?KOHDE_ID=1196).

[www.kyppi.fi](http://www.kyppi.fi)  
[www.paikkatietoikkuna.fi](http://www.paikkatietoikkuna.fi)  
<https://www.pohjapojo.fi/kylainfo-byainfo/historia/> Viitattu 29.5.2024.

### RAPORTIT

Osallistumis- ja arviointisuunnitelma, Skogbyn ranta, asemakaava, kaavanumero 7819. Fredrik Lindberg, arkkitehti SAFA. 2023.

Raasepori Skogbyn ranta, Asemakaava-alueen arkeologinen inventointi 27.9.2023. Vesa Laulumaa, Museovirasto, Arkeologiset kenttäpalvelut. 2023.

Raasepori Skogby, Skogby – Odensö kaapelilinjan arkeologinen vedenalaisinventointi. Subzone Oy, Eeva Vakkari ja Immi Wallin. 2021.