



SKOGBYN SAHA-RAASEPORI

kulttuuriympäristöselvitys

Arkkitehtitoimisto Kristina Karlsson 27.1.2023

SISÄLLYSLUETTELO

| | | |
|-----|--|----|
| | Johdanto | 4 |
| 1. | Taustaa | |
| 1.1 | Työmenetelmät ja lähteet | 7 |
| 1.2 | Aikajana | 8 |
| 1.3 | Suomalaisen sahateollisuuden alkuvaiheet ja höyrysahojen rakentaminen | 9 |
| 2. | Skogbyn sahan vaiheita | 12 |
| 2.1 | Skogbyn ruukki | 12 |
| 2.2 | Skogbyhyn perustetaan höyrysaha | 14 |
| 2.3 | Sahan laajennus- ja uudistusvaiheita 1900- luvun alussa | 15 |
| 2.4 | Sahan ympärille kasvaa sahayhdyskunta | 17 |
| 2.5 | Harparskog-linja | 19 |
| 2.6 | Sahan uusi aika käynnistyy 1950-luvulla | 21 |
| 2.7 | Oy MetsäSkogbyn aika 1976- 1987 ja sahan lakkautus | 26 |
| 2.8 | Rakennuskannan muutoksia | 33 |
| 3. | Nykytilanne | 37 |
| 3.1 | Nykyinen rakennuskanta | 37 |
| 3.2 | Saha-alueella säilyneitä rakennusten jäänteitä ja rakenteita | 50 |
| 3.3 | Näkymiä kyläteiltä | 52 |
| 3.4 | Ranta-alue | 54 |
| 3.5 | Lautatarhan alue | 56 |
| 3.6 | Skogbyn kyläalue | 55 |
| 4. | Kulttuuriympäristön arvot | 56 |
| 4.1 | Aiempien selvitysten ja inventointien mukainen arvotus ja suojelupäätökset | 56 |
| 4.2 | Selvityksessä 2023 arvoitettu kulttuuriympäristö | 57 |
| | Lähteet | 58 |

Kannen kuva; Vanha höyryvoimala, lautatarhan varistorakennuksia, panssarieste, näkymä Skogbyn tieltä- taustalla Konttorirakennus.



Skogbyn kyläasutus sijoittuu alueen pohjoisosan halki kulkevan Skogbyntien varteen. Metsäisen selänteen ja merenrannan rajaama saha-alue sijoittuu kylän lounaispuolelle erilleen asutuksesta. Alueen lounaisosassa sijainneen sahalaitoksen ympäristössä on säilynyt ryhmä tuotanto- ja varastorakennuksia. Näistä ilmakuvasa erottuvat selkeästi hyvin pitkät puiset lautavarastot. Alkuperäisellä saha-laitoksenympäristössä alueen koillisosassa on nykyään satama, höyläämö ja kyläasutukseen liittyviä asuinrakennuksia. Näiden välissä sijainnut laaja varastoalue on nykyään maisemaltaan avoin ja niittymäinen. Rantapenkere on puustoinen kuten myös sataman viereinen kallio ja kylätien varsi. Ortoilmakuvalla on merkitty selvitysalueen raja. Raaseporin karttapalvelu.

1. Taustaa

1.1 Työmenetelmät ja lähteet

Selvityksen tarkoitus ja sisältö

Tehtävänä on ollut laatia Skogbyn saha-alueelle alueen muutos- ja täydennysrakentamiseen tähtäävää asemakaavatyötä palveleva kulttuuriympäristöselvitys.

Selvityksen alkuosaan on koottu tietoa saha-alueen ja sen rakennuskannan historian vaiheista.

Seuraavassa osassa tarkastellaan ja analysoidaan alueen nykytilaa, rakennuskantaa ja ympäristökokonaisuutta. Alue ja rakennukset on inventoitu kaavatyön edellyttämällä tarkkuudella. Selvityksessä painotus on kulttuurihistorian ja kyläkuvan kannalta keskeisissä ominaispiirteissä ja säilyneisyydessä. Rakennusten sisätiloja ei ole inventoitu. Ainoastaan höyryvoimalaitoksen ja pajarakennuksen sisätiloissa on käyty. Jokaisesta rakennuksesta tai rakennusryhmästä on laadittu selostus, jossa on kuvattu tiedossa olevat rakenteet, julkisivun ominaispiirteet ja säilyneisyys sekä kulttuuriympäristön arvot.

Lisäksi on laadittu kuvaus alueen ympäristökokonaisuuden nykytilasta ja sen erityisistä osa-alueista ja rakenteista.

Selvitystyön pohjalta on raportin loppuun koottu yhteenvetona aiemmin tunnistetut kulttuuriympäristön arvot sekä selvityksen 2023 pohjalta tarkennettu arvio kulttuuriympäristön vaalittavista kohteista ja aluekokonaisuuksista.

Tässä selvityksessä esitetty arvio rakennusten säilyneisyydestä ja arvotus koskee rakennus- ja kulttuurihistoriallisiin sekä kyläkuvallisia arvoja. Esimerkiksi rakennusten muut arvotekijät, tekninen kunto, nykyinen käyttö tai käyttökelpoisuus, ei ole tämän arvotuksen perusteena. Raportissa esitetty arvotus ei myöskään ole suojeluluettelo. Kaavallinen suojelu ratkaistaan erikseen kaavatyön yhteydessä.

Käytetyt keskeiset lähteet

Lähteinä on käytetty alueelle aiemmin laadittuja selvityksiä ja aluetta käsitteleviä historiikkeja, historiallista kartta-, kaava- ja ilmakuva-aineistoa, suunnitelmia sekä historiallista valokuva-aineistoa.

Tutkija FM Katia Båsk on sahatoiminnan päättymisen aikaan 1980-1990-luvun vaihteessa koonnut Skogbyn saha-alueelta mittavan aineiston liseniaattityötään varten. Svenska Litteratursällskapetin arkistossa säilytettävään aineistoon sisältyy lukuisia alueen asukkaiden ja sahan työntekijöiden haastattelutietoja, sahaan liittyviä vanhoja asiakirjoja, sekä suuri määrä työn yhteydessä otettuja valokuvia ja alueen asukkailta kerättyjä vanhempia valokuvia. Etnologian laitokselle laadittava liseniaatti työ on jäänyt kesken, eikä aineistoa siten ole aiemmin julkaistu muutoin kuin Båskin Skogbyn sahatyöläisyhteiskuntaa kuvaavassa artikkelissa 1991.

Toinen merkittävä arkistolähde on Kansalliskirjastossa säilytettävä Fiskarsin arkiston Skogbyn sahaa koskeva aineisto. Tähän arkistoon sisältyy sahan kirjanpitoaineistoa, rakennusten suunnitelma-asiakirjoja, palovakuutuksia jne.

Historiallista kartta-aineistoa 1700-luvulta tähän päivään on koottu Kansallisarkiston, Maanmittauslaitoksen arkistoista ja edellä mainituista arkistoista.

Selvitystyö ja raportointi

Selvitys on laadittu loppuvuoden 2022 ja alkuvuoden 2023 aikana. 15.11.2022 suoritettulla maastokäynneillä on alueen nykytilaa kartoitettu ja valokuvattu. Raportti on laadittu suomenkielisenä ja koottu pdf- muotoon.

1.2 Aikajana

1682 Fagervikin ja Billnäsin ruukkien omistaja Carl Billsten nuorempi perustaa masuunin Skogbyn maille Gennarbyn lahden rannalle. Masuuni tulee osa Carl Billsten vanhemman perustamaa Billnäsin ja Fagervikin rautaruukkia

1700-1721 Skogbyn ruukki tuhoutuu isovihani aikana.

1723 Ruukki siirtyy veljesten Johan Wilhelm ja Mikael Hisingin omistukseen.

1873 Hanko- Hyvinkään junarata valmistuu.

1888 Mauritz Hisinger perustaa höyrysahan Skogbyhyn, niemen itärannalle

1891 Skogbyn saha ja ruukki myydään Oy Fiskars Ab:lle

1904 Skogbyn ruukin toiminta loppuu

1914-1918 Sahan toiminta keskeytyy väliaikaisesti I maailmansodan aikana

1920 Sahan viereen rakennetaan Kolkasernenin ja Lustigkullan työväen asuinrakennukset

1921-1922 Saha laajennetaan ja uudistetaan

1923 Sahan läheisyyteen Harpaskoggiin rakennetaan kansakoulu

1924 Banvillanin kaksikerroksinen työväenkasarmi valmistuu

1928 Skogbyn Nuorisoseuratalo Furuborg rakennetaan

1931 Skogbyn seisake avataan junaradan varteen

1938 Sahalaitosta uudistetaan

1939-1945 Suomi toisessa maailmansodassa

1940 Hankoniemen eteläkärki luovutetaan Neuvostoliitolle tukikohdaksi. Skogbyn seisakkeesta tulee Hangon junaradan viimeinen suomalaisten hallussa oleva seisake

1940-41 Hankoniemen poikki Skogbyn kohdalle rakennetaan Harpaskogin puolustuslinja.

1942 Sauna- ja autotallirakennus valmistuu Skogbyntien varteen

1949 Saha-alueelle rakennetaan uusi paja

1952 Uusi sahalaitos valmistuu

1954 Höyryvoimalaitos valmistuu

1958 Vanhan sahan paikalle rakennetaan höyläämö

1970-l alku Alueen luoteisreunalle rakennetaan pitkät lautavarastot

1976 Skogbyn saha siirtyy Osuuskunta Metsäliiton ja Fiskars-yhtiön perustaman Oy Metsä-Skogbyn omistukseen. Sahaa ryhdytään kehittämään ja laajentamaan.

1977-80 Saha-alueelle rakennetaan useita tuotanto- ja varastorakennuksia

1979 Harpaskogin alueelle vahvistetaan rakennuskaava ja alueelle rakennetaan asuntoja sahan työväestöä varten, tontteja myydään myös omakotirakentajille

1987 Sahan toiminta päättyy

2000 Skogby- Leksvallin yleiskaava vahvistetaan. Sahan tuotantoalue merkitään teollisuusalueeksi, kyläalue säilytettäväksi pientalo-alueeksi ja ranta satama- ja venesatama-alueiksi.

2005 Saha-rakennus tuhoutuu tulipalossa

2021 Skogby Strand perustetaan, alueesta ryhdytään suunnittelemaan asuin-, matkailu-, virkistys- ja työpaikka-alueita.



Saha-alue 1900-luvun alussa. SLS arkisto 1642_1214 Skogby sågsamhälle.



Saha ja voimalaitos 1950-luvulla. SLS arkisto 1642_025 Skogby sågsamhälle.



Voimalaitos vuonna 2022.

1.3 Suomalaisen sahateollisuuden alkuvaiheet ja höyrysahojen rakentaminen

Suomen sahateollisuuden historia alkaa 1530- ja 1550-luvuilla, jolta ajalta ovat ensimmäiset tiedot vesisahojen perustamisesta. Runsas raaka-aine ja vesivoima loivat luonnolliset edellytykset varhaiselle sahateollisuudelle heti kun teknillinen kehitys muilta osin mahdollisti sen synnyn. Tällaisia innovaatioita olivat Saksasta Ruotsin kautta 1500-luvulla kulkeutunut yksiteräinen vesisaha ja sen kehittyneempi versio, 1700-luvun ensi vuosina mainittu, lankkujen massatuotannon mahdollistanut hienolehtinen ns. hollantilainen sahanterä, joita käytettiin useampia yhdessä raamissa.

Sahatoiminnan vakiinnutti kruunu perustamalla 1500-luvun kuluessa oman rakennustoimintansa tueksi muutamia vesisahoja eteläiseen Suomeen. 1600-luvulla sahausta harjoittivat etupäässä yksityiset tahot. Tällöin myös maantieteellinen sahakartta monipuolistui; etelässä rannikko-vyöhykkeellä Kemiönsaaresta Viipuriin toimi kartanoiden ja ruukkien sahoja, Pohjanmaan rannikkoa hallitsivat talonpoikien sahat ja Pulua porvareiden sahat. Sisämaan sahateollisuus, vahvimpana alueena Savo sai alkunsa 1700-luvulla.

Kuningas Kustaa Vaasan tiedetään rakennuttaneen vesisahoja kuninkaan-kartanoille. Tähän liittyvät myös ensimmäiset tiedot Länsi- Uudenmaan alueen sahoista. Tammisaaren Latokartanon saha Pohjan Trollbölessä mainitaan 1559, ja samalla vuosikymmenellä tiedetään Siuntion Sjunbyn kuninkaankartanolla olleen sahamestari. Tiedot sahoista lisääntyivät olennaisesti 1600-luvulla. Sahoja oli mm. Tenholan Sillbölessä, Pohjan Antskogissa ja GennäsFiskarsissa, Karjaan Mustiossa, Inkoon Fagervikissa sekä Siuntion Sjunbyssä ja Kvarnbyssä. Nimilista osoittaa, että sahat rakennettiin järjestään kartanoille ja ruukeille. Sahojen sijoittumiseen vaikuttivatkin ennen 1800-luvun jälkipuoliskoa paljolti samat seikat kuin ruukkeihinkin; vesivoiman tarve, raaka-aineen sijainti sekä hyvät raaka-aineen ja valmiiden tuotteiden kuljetusyhteydet. Vesistön koolla oli oma merkityksensä; liian vuolaita virtoja ei ehkä kyetty rakentamaan, ja puuta kuljetettiin mielellään vesitse. Läntisen Uudenmaan varhaisista uitoista ei kuitenkaan ole tietoja.

Sahojen perustaminen oli luvanvaraista ja tuotantomääriä säädeltiin, sillä valtiovalta halusi 1600- ja 1700-luvulla turvata sen erityisessä suojeluk-sessa olevan vuoriteollisuuden tarvitseman sysipuun riittävyyden. Sahojen merkitys saattoi silti korostua paikallisissa olosuhteissa, kuten esimerkiksi Keski-Pohjanmaalla laivanrakennukseen integroituna.

Tekninen kehitys, kasvaneet ulkomaiset markkinat sekä uusien yrittäjien ja pääomien syntyminen olivat tekijöitä, jotka tekivät 1700-luvusta yhden sahateollisuutemme, erityisesti rannikon sahojen murroskausista. Puusta tuli vientituote. Etupäässä puuta kuitenkin vietiin Tukholmaan. Länsi- ja Keski-Uusimaa olivat maan ehkä tihein kauppa- ja vientisahojen keskittymä.

Sahat sijoittuivat kaikki enintään n. 50 kilometrin säteelle rannikosta, Salpausselän ja sen jatkeiden eteläpuolelle. Sahojen paikat olivat 1700-luvulla samat kuin aikaisemminkin. Jos kosken äärellä oli myös mylly tai krouvi (ruukista puhumattakaan), saattoi sahanpaikasta kasvaa monipuolinen maaseutukeskus, jossa mm. harjoitettiin luvatonta maakauppaa. Tuon ajan kauppasaha työllisti 10-20 henkilöä, jotka perheineen helposti loivat jo puolensataisen yhdyskunnan.

1800-luvun alkupuoli näyttää olleen alueen sahoille taantuman aikaa, joskin vanhat sahanpaikat lienevät pysyneet ainakin kotitarvekäytössä. Höyrysahojen rakentaminen tuli mahdolliseksi, kun niiden perustamista koskeva kielto peruttiin asetuksella vuonna 1857 ja lieventäen edelleen rajoituksia uudella asetuksella vuonna 1861. 1860-1862 toimintansa aloitaneet maan ensimmäiset höyrysahat olivat lin Kestilä, Pietarsaaren Stockholmen, Porin Isossanta ja Anjalan Heikkilä. Höyryvoiman vapautumisesta seurasi suomalaisen sahateollisuuden taitekohta ja murroskausi. Huomattavimmat uudet sahateollisuuskeskukset olivat Kotka ja Pori

LänsiUudenmaan rannikkokunnat kuitenkin jäivät suureksi osaksi syrjään tästä kehityksestä. Alueen uusilla, 1800-luvun lopusta lähtien perustetuilla ja 1900-luvulla vähitellen lakanneilla sahoilla on ollut lähinnä maakunnal-lista ja paikallista merkitystä.

Höyryvoiman käyttö vapautti sahat sidonnaisuudesta vesistöihin, ja uudet sahat sijoittuivatkin nyt aikaisemmasta poikkeaville paikoille. Ratkaisevia sijoittumiselle näyttävät olleen merikuljetukset ja markkinoiden läheisyys. Sahoihin liittyneellä puusepänteollisuudella, rakennusosien valmistuksella on oma rakennushistoriallinen merkittävyytensä. Erityisesti on mainittava Hangö Ångsåg & Snickeri, jossa suunniteltiin ja toteutettiin mm. suuri osa kaupungin 1800-luvun lopun ja 1900-luvun alun huviloista.

Sahoja on ollut Hangossa (2 kpl), Tammisaarella, Tenholassa peräti kolme

(kirkkorannan Wiklund, Ekö ja Skogby), Karjaalla Grundsjö sekä muualla joukko pienempiä laitoksia, esim. Siuntionjoen suussa yksi lyhytikäiseksi jäänyt laitos. Ruukeilla ja kartanoissa jatkettiin sahausta vesivoimalla, ehkä turbiiniksi uusittuna, ainakin kotitarvekäyttöön. Alueen viimeinen teollinen saha oli Skogbyn vuonna 1987 lakkautettu saha.

Höyrysaha

Höyrysahan etuihin kuului, että se ei ollut sidoksissa vesivoimaan, vaan sen sijoitus voitiin optimoida kuljetuksiin nähden. Höyryvoimaa käyttävä sahateollisuus hakeutui laskuojien suistoihin ja muihin uiton ja sahata-varan laivauksen kannalta edullisiin paikkoihin. Sahat rakennettiin veden partaalle luonnollisen tai rakennetun tukkialtaan edustalle. Rannalle ilmestyi samalla myös sahalaitoksen uusi maamerkki, voima-asema savupiippuineen.

Voima-asema, joka muodostui höyrykone ja kattilahuoneesta, tehtiin paloturvallisuussyistä tiilestä. Konehuoneesta voima välittyi mekaanisesti valta-akselin avulla viereisen saharakennuksen työkoneille. Tämän sidoksen vuoksi voima-asema ja saha esiintyivät höyrysahoilla korkeintaan kapean palokujan erottamana rakennusparina. Vasta mekaanisen voimanvälityksen korvaaminen sähkögeneraattoreilla ja -moottoreilla 1900-luvulla mahdollisti rakennusten etäännyttämisen toisistaan. Tavallista kuitenkin oli, että saha, voima-asema ja savupiippu jäivät kiinteäksi rakennusryhmäksi myös jatkossa. Yksikerroksinen voima-asema rakennettiin satula- pulpetti tai kaarikattoiseksi. Sen käytännöllinen tiiliarkkitehtuuri saattoi sisältää myös koristeaiheita. 1900-luvulla rakenteissa käytettiin yleisesti betonia. Höyrysahojen savupiiput muurattiin 1860-1870-luvuilla neli- tai kahdeksankulmaisiksi. Myöhemmin rakennettiin savupiipputilistä leikkaukseltaan pyöreät piiput.

Saharakennus oli kaksikerroksinen. Sen yläsahassa tapahtui sahaus yhdellä tai kahdella rinnakkaisella sahauslinjalla, alasahaan sijoittuivat saha-koneiden jalustat ja voimanvälitys. Perinteisin ja yleisin höyrysa-hakauden laitos oli vesisahojen tapaan suorakaiteen muotoinen, punamullattu ja lämpöeristämätön puurakennus, jonka rankorakenteessa käytettiin kulmatukina juurakoita. Rautaisilla vetotangoilla tuetut kattotuolit yleistyivät 1800-luvun lopulla ja mahdollistivat avarammat sahasalit. Ensimmäinen betoni- ja tiilirakenteinen saha oli vuonna 1906 rakennettu Laurit-

salan höyrystys. Vaikka puisia saharakennuksia koettelivat toistuvat tulipalot, rakennettiin sahalaitokset toiseen maailmasotaan saakka edelleen yleisimmin puusta.

Höyrystysalueiden ulkoasulle ovat leimallisia moniruutuiset ikkunat ja vuorilautojen valkoinen listoitus. Suuntaisvalon kannalta tärkeät päätyikkunat tehtiin näyttävien jaotuksin. Höyrystysalueilta omaksuttu uusi ikkunarakenne oli katonharjalle rakennettu lyhty. Luonnonvalon rinnalle tuli sähkövalo jo vuonna 1882 Porin Seikussa ja Isosannassa. Saharakennuksen tukkisillan puoleinen pääty, joka näkyi vesistön suuntaan, miellettiin valokuvista päätellen höyrystysalun pääfasadiksi.

Rakentamisen esikuvat tulivat maamme sahoilla Ruotsista ja Norjasta. Ulkomaiset vaikutteet pysyivät vahvoina, sillä ilmeisen vakiintunut käytäntö oli, että sahakoneet toimittanut konepaja laati myös laitoksen rakennuspiirustukset. Avainasemassa oli Tukholmalainen Bolinder-yhtiö. Suomalaisista konepajoista menestyivät alalla etenkin Karhula ja Lahden rautateollisuus. Skogbyn sahalta käytettiin sekä Bolinderin että Karhulan raamisahoja. Myös sahojen kokoneiden ammattimiesten tiedetään suunnitelleen tuotantorakennuksia. Merkillepantavaa on että puuvoittoisesta saharakentamisestä ei muodostunut arkkitehtien työkenttää kuten tapahtui tiilisen teollisuusarkkitehtuurin osalta esimerkiksi tekstiili- ja puunjalostusteollisuudessa.

Höyrystysalun tuotantoalueella on sijainnut sahan ja voima-aseman lisäksi tukkien, sahatavaran ja sahausjätteen käsittelyyn liittyviä rakenteita. Saharakennukseen kuuluvaksi voidaan vielä lukea tukkisillat, joiden kuljettimet nostivat tukit lautatarhaan tapuloitavaksi. Näkyvin osa höyrystysalun olivat juuri lautatarhat, jotka usein täyttivät kolme neljäsosaa tuotantoalueesta. Lautatarhakuivauksen rinnalla yleistyi keinokuivaamo 1920-luvulta lähtien.

Rannassa laituriensa edustalla olivat tukkilautat, höyrystysalut, proomut ja redit. Saha-alueen ilmeeseen kuului myös sahausjäte; ennen kuin puron, hakkeen ja rimojen hyödyntäminen puunjalostusteollisuuden raaka-aineena vakiintui, käytettiin niitä täyteenä etenkin ranta-alueiden laajentamiseen ja tasoittamiseen. Lautatarhojen korvaaminen kuivaamoilla ja sahatavaran varastoilla sekä uittojen lopettaminen ovat sittemmin muuttaneet sahoympäristökuvaa huomattavasti.

Sahan rakennuksiin kuului vielä konttori, joka isännöitsijän asunnon tavoin pyrittiin rakentamaan arkkitehtuuriltaan korkeatasoiseksi. Tuotantoalueesta erilleen sijaitsi muu sahayhdyskunta kouluineen, seurantaloinen ja kauppoineen. Se ryhmittyi usein raitin varrelle. Työnantaja pyrki huolehtimaan asuntoasioista. Norjalainen Hans Gutzeit rakennutti 1870-luvulla työntekijöilleen Kotkaan kaksikerroksisia kasarmeja ja tätä seurasivat muut höyrystysalut. 1800-1900-lukujen vaihteessa vilkastui myös sahayöntekijöiden oma toimeliaisuus talonrakentajina. Asutuspulaa löytyi vastaus työnantajan lahjoittamista tai kohtuuhintaan myymästä alimitteisestä puutavarasta. Vuokratuilla tai ostetuilla palstoilla pystytetyistä kamarin ja kyökin asunnoista syntyi yleensä tiiviitä mökkikyliä.

Sähkö alkoi syrjäyttämään perinteisen höyrystysalun vaiheittain 1900-luvun alusta alkaen. Höyrystysaluille hankittiin aluksi sähkögeneraattoreita ja moottoreita korvaamaan kömpelöä hihnavälitystä. 1900-luvun puolivälin jälkeen yhä useampi saha luopui höyrystysalusta primäärivoimakoneena ja siirtyi ostamaan sähköä verkosta. Viimeiset höyrystysalut kylmenivät vasta 1980-luvulla.

Lähteet Härö 1993 s.65 ja Kantonen 1996 s.5-6



Hietasen saha Kymenlaaksossa. Kymenlaakson museo/ Finna.



Valkeakosken saha Tervasaassa 1890-luvulla. Sahan vieressä näkyy voimalaitos ja sen 4-kulmainen savupiippu. Valkeakosken museo/ Finna.



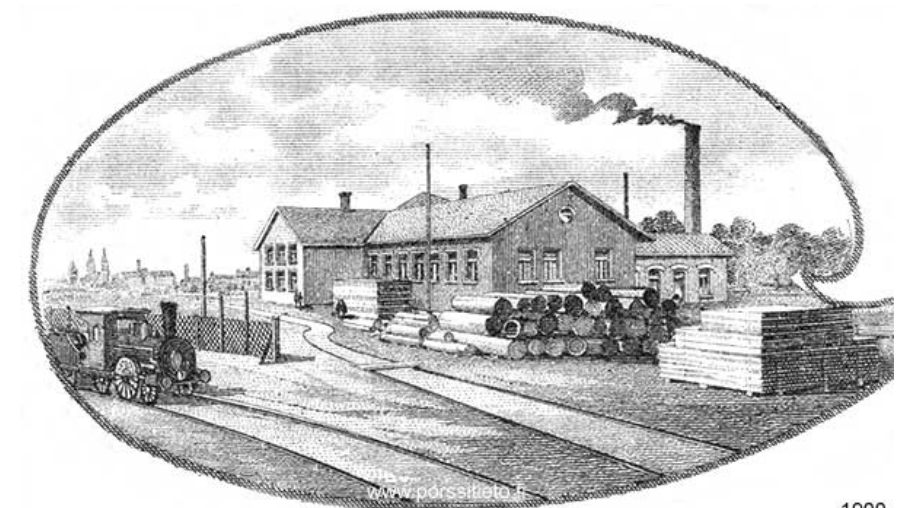
Porin Aittaluodolla sijainnut Seikun saha ennen uudelleenrakentamista 1800-luvun lopulla. Taustalla näkyy sahan voimalaitoksen kulmikas savupiippu. Valokuvaaja tuntematon 1870-1899. Satakunnan museo/ Finna.



Loviisan vuodesta 1897 1990-luvulle toiminut Isnäsin saha ja voimalaitos. Isnäsin kylätoimikunta ylläpitää alueella Höyrystysalun museo. Lusto - Suomen Metsämuseo, Metsäteollisuus ry:n kokoelma, Teollisuusvalokuvaamo Mannelin, J.S., valokuvaaja 1967.



Ekön höyrysahan mainos. Kuva www.porssitieto.fi



Hangon hörypuusepäntehtas, mainos vuodelta 1900

1900



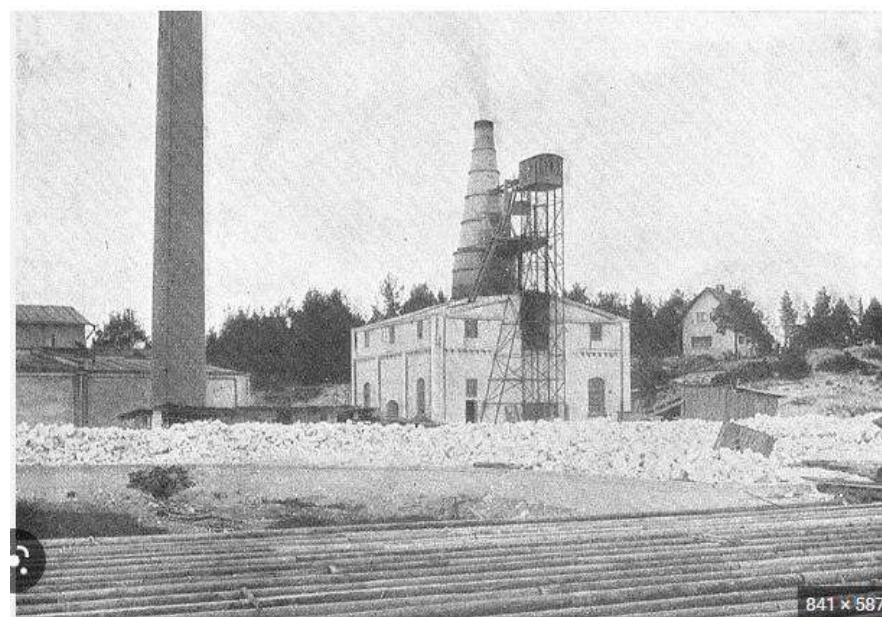
Ykspihlajan saha.
Valokuvaaja
Mannelin 1940-1959.
Lusto Suomen metsä-
museo/ Finna.



Ekön höyrysaha. Kuva www.porssitieto.fi



isosannan sahan
rakennus Porin kone-
pajarannassa. Vuonna
1922 valmistuneessa
rakennuksessa toimi
alunperin höyrysaha.
Vuonna 1941 Rosenlew
muutti sahan puutalo-
tehtaaksi, joka toimi
1950-luvulle saakka.
Valokuvaaja Jalo
Porkkala 1985 Sata-
kunnan museo/ Finna.



Ekön höyrysaha ja tehtaat. Kuva www.porssitieto.fi



Suukarissa vuosina 1893-1957 toimineen Zachariaksen sahan voim-
laitos ja savupiippu, taustalla puinen saharakennus. Valokuvaaja V.
Hytönen 1925 Uudenkaupungin museo/ Finna.

2. Skogbyn sahan vaiheita

2.1 Skogbyn ruukki

Vuonna 1681 sai Carl Billsten nuorempi privilegiot masuunin perustamiseksi Skogbyn maille Gennarbyn lahden rannalle. Masuuni oli osa Carl Billsten vanhemman perustamaa Billnäsin ja Fagervikin rautaruukkia ja ruukin valmistamaa takkirautaa käytettiin näiden ruukkien vasarakoneistossa. Ensimmäinen masuuni rakennettiin 1686

Skogbyn ruukki tuhoutui suuren vihan aikana. Vuonna 1723 ruukki siirtyi veljesten Johan Wilhelm ja Mikael Hisingin omistukseen. 1720-luvu lopulla oli takkiraudan valmistus uudelleen saatu käyntiin sekä Fagervikin että Skogbyn ruukeissa. Ruukkien ohella oli silloisella omistajalla Johan Hising (Hisinger) myös suuria maaomistuksia ympäristössä, lisäksi hän omisti Inkoossa sijaitsevat Bollstadin ja Fagervikin sahat. Viimeinen takkiraudan puhallus suoritettiin Fagervikissa vuonna 1853 Skogbyn masuunin tuottamalla takkiraudalla.

Skogbyn ruukki oli toiminnassa vuoteen 1904 asti.



Skogbyn ja Harparskogin kartta vuodelta 1763. KA



Ote Skogbyn ruukin kohdalta Adam Malmströmin laatimasta 4- osaisesta kartasta vuosilta 1802-1804 (Geometrisk Charta öfver Skogby med Harparskog rusthålls ägor). Kansallisarkisto.



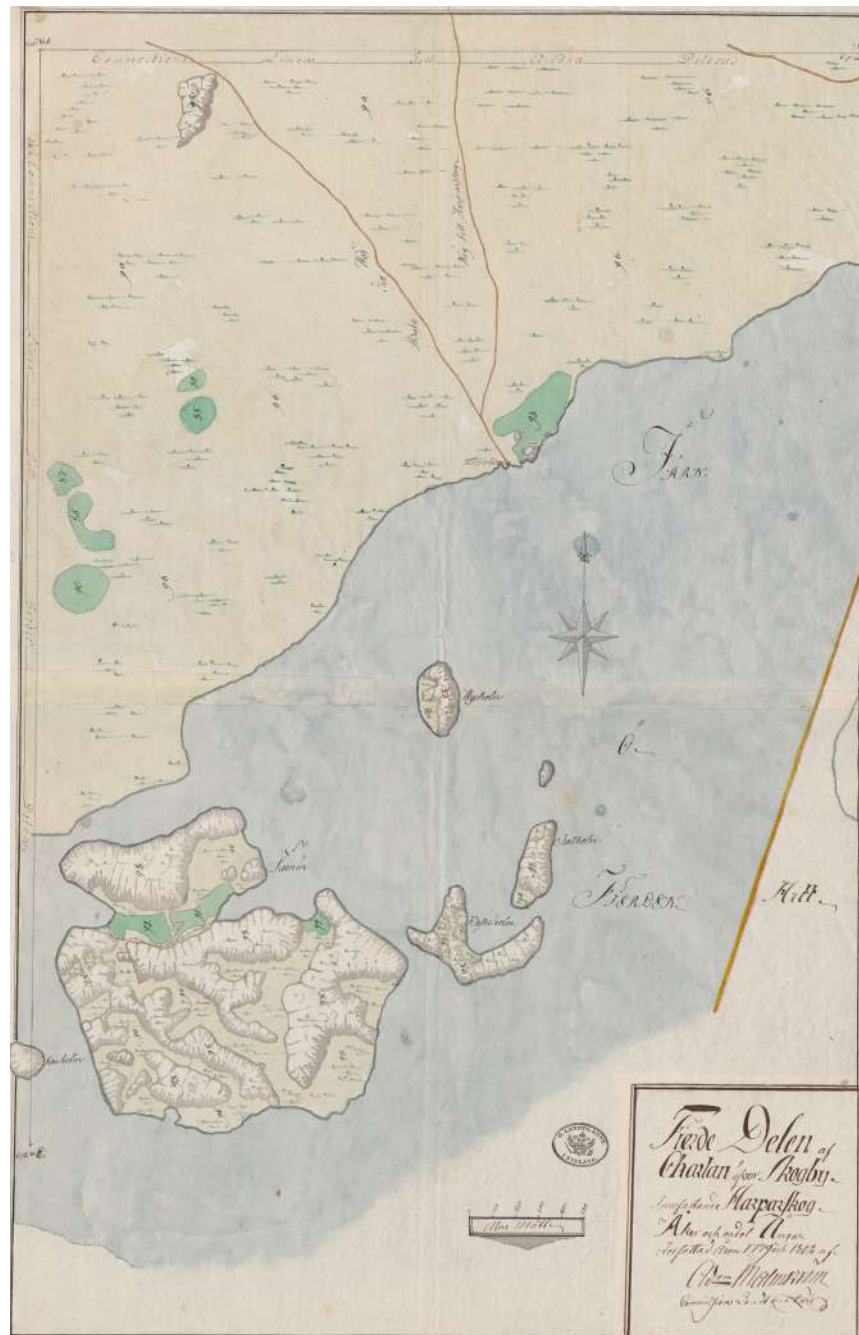
Skogbyn vuonna 1789 rakennettu masuuni. valokuvaaja Lehtonen, Kaisa, 2005. Museo- virasto/ Finna.



Ruukin työväenasuntoja vuonna 1905. Oikealla näkyvä Arken siirrettiin vuonna 1917 Skogbyn sahan alueelle ja taustalla oleva Jerusalem Åminneforsiin. Kuva Gunn-Britt Lindqvist kirjasta Skogby bruks historia



Vasemmalla vanha ruukikonttori vuonna 1922. Kuva J E Lindberg kirjasta Skogby bruks historia



Adam Malmströmin laatima 4- osainen kartta vuosilta 1802-1804 (Geometrisk Charta öfver Skogby med Harparskog rusthålls ägor). Kansallisarkisto. Niemen itärannalle paikalle, jolle myöhemmin perustettiin Skogbyn saha on Harparbodanin rakennus. Rannasta, suora rakennukselta on merkitty tie pohjoiseen Harparskogiin kylään ja luoteeseen Skogbyn ruukille. Harparbodanin vieressä on Boohagan niitty (93), muilta osin ympäristö on rakentamatonta metsäaluetta.



Lappvikin rautatieasema ja tavaramakasiini radalta päin. Aseman nimi muutettiin Lappohjaksi 25.5.1928. Liikennepaikka on perustettu 8.10.1873. Kuvassa näkyvä ensimmäinen v. 1871 valmistunut asemarakennus tuhoutui vuokrakaudella ja korvattiin uudella.



Ote Senaatin kartalta n. vuodelta 1872 KA. Vuonna 1888 perustettu Skogbyn saha on merkitty itärannalle. Sahalta on tieyhteys pohjoiseen Harparskogiin sekä niemen länsirannalle, jossa sijaitsee Skogbyn rautaruukki (Jernbruk). 1870-luvulla rakennettu Hanko- Hyvinkää junaradan vieressä kiemurtelee Hankoon johtava vanha maantie.

Hanko- Hyvinkää- junarata 1873

Yksityisenä ratahankeena toteutettu Hanko -Hyvinkää rata valmistui vuonna 1873 ja siitä alkaen Hyvinkään ja Hangon välillä liikennöi päivittäin yksi sekajunapari. Valtionrautatiet otti radan liikennöitäväkseen jo pian tämän jälkeen vuonna 1875. Karjaasta tuli risteysasema 1898, kun rantaradan läntinen osuus sieltä Turkuun valmistui.

Skogbyn vuonna 1888 perustetun sahan lähin asema oli Lappohja, joka sijaitsi noin 3 kilometriä Hankoon päin. Oman seisakkeen Skogby sai vasta vuonna 1931.

2.2 Skogbyn perustetaan höyrystaha

Skogbyn Höyrystaha perustettiin vuonna 1888 Skogbyn ruukin omistajan Mikael Hisingerin toimesta. Sahan sijoitukseen lienee vaikuttanut liikenteellisesti edulliseen paikka Pohjanpitäjän lahden rannalla ja Hankoon vievän maantien ja junaradan läheisyydessä. Etäisyyttä niemen vastakkaisella rannalla sijainneelle Skogbyn ruukille oli noin 6 km.

Samoihin aikoihin perustettiin Tenholan ja Bromarvin pitäjiin peräti neljä muuta höyrystahaa, joista lähin sijoittui Hangontien vastakkaisella puolelle Harparskogin ratsutilan maille. Skogbyn sahan sijaintia pidettiin erinomaisena, lastauslaiturin edustalla oli veden syvyys 8 metriä, mikä mahdollisti liikennöinnin jopa 5000 tonnin laivoilla. Puutavara saatettiin näin lastata suoraan lautatarhan vaunusta tai laiturilta laivoihin.

Saha rakennettiin yksiraamisena pienehkönä sahana. Ensimmäisen toimintavuoden aikana oli sahalla tiettävästi töissä neljästä viiteen henkeä. Sahan läheisyydessä oli tuolloin jo asutusta, ainakin yksi vuonna 1885 rakennettu asuinrakennus. Sahan yhteyteen rakennettiin pieni konttori- rakennus johon sisältyi sahanhoitajan asunto sekä toinen työväen asunto.

Skogbyn sahalla aloitettiin vuonna 1890 polttaa sahajätettä Skogbyn ruukin tarpeisiin. Sahan läheisyyteen rakennettiin tätä varten hiilimiiluja. Pääosa ruukin tarvitsemista hiilistä poltettiin kuitenkin edelleen ruukin omissa uuneissa. Puuhiilen laadun kerrotaan tuolloin heikentyneeni, minkä epäiltiin johtuneen sahajätteen poltosta.¹

Skogbyn Höyrystaha ja Skogbyn ruukki siirtyivät vuonna 1891 Fiskars Aktiebolagin omistukseen. Fiskarsia kiinnostivat erityisesti kauppaan liittyvät suuret metsävarat, joita yhtiö tarvitsi sekä Fiskarsin että juuri hankkimiensa Åminneforsin ja Trollshovdan ruukkien tuotantoon. Skogbyn ruukkiin kuului tuolloin mm Skogbyn veroratsutila ja masuuna, Skogbyn Höyrystaha, Harparskogin veroratsutila ja höyrystaha sekä useita pienempiä vero- ja rälssitiloja. Fiskarsin kiinnostus Skogbyn masuuniin lienee ollut varsin pieni ja masuunia käytettiin harvoin, lähinnä vanhan henkilökunnan työllistämiseksi. 1900-luvun alussa oli Skogbyn ruukin läheisyydessä 12 tilaa, joissa asui noin 200 henkeä.²

1 Lundqvist 2001 s.172

2 Lillsunde 1947, Julin 1948, Båsk 1992



Saha-alue 1900-luvun alussa. Tukkipinojen takana näkyy ensimmäinen saharakennus ja sen vierellä tiilirakenteinen höyryvoimalaitos savupiippuineen. Taustalla metsän reunassa on sahatyöntekijöiden asuinrakennuksia talousrakennuksineen. Edustalla näkyvä rakennus on ilmeisesti ensimmäinen paja. Suunnilleen samalle paikalle kallion reunaan rakennettiin vuonna 1948 uusi paja. SLS arkisto 1642_1214 Skogby sågsamhälle.



Nya Pressen- sanomalehdessä 11.9.1890 julkaistu Skogbyn höyrystahan mainos. Mainoksessa kerrotaan sahalla myytävien tavallisimpia laatuja ja kokoja olevia lankkuja, pattinkeja ja lautoja. KA

2.3 Sahan laajennus- ja uudistusvaiheita 1900- luvun alussa

Insinööri John Lillsunde toimi sahan johtajana 1920-luvun puolivälistä 1930-luvun lopulle, jonka jälkeen tehtävässä jatkoi hänen poikansa diplomi-insinööri Torsten Lillsunde vuoteen 1958 saakka. Vuonna 1912 sahaa uudistettiin ja sen yhteyteen rakennettiin höyläämö vuonna.¹

Sahatoiminta jatkui keskeytymättä ensimmäisen maailmansodan käynnistymiseen vuoteen 1914 saakka. Sodasta johtuen sahatoiminta keskeytyi joksikin aikaa, mutta käynnistyi uudestaan myöhemmin, tuolloin kuitenkin aiempaa pienimuotoisempaan. Harparskogin saha toimi vain lyhyen ajan ja päättyi ilmeisesti jo vuonna 1893.

Vuosina 1921- 1922 Skogbyn sahaa uudistettiin jälleen. Saharakennusta laajennettiin 37 metrin pituiseksi ja saha muutettiin kaksiraamiseksi. Aiemman 750 mm Bolindersin raamisahan lisäksi hankittiin Karhulan 550 mm levyinen pikasaha. Muutosten myötä tuotanto kaksinkertaistui kasvaen noin 1000 taapelista 2000 taapeliin/ vuosi ja vuoro. Saha sai käyttövoimansa sen vieressä sijainneesta höyryvoimalasta.

Seuraava suurempi uudistus tapahtui vuonna 1938. Tuolloin sahalle hankittiin uusi aiempaa suurempi höyrykone sekä moderni Bolinder saharaami. Sahan edustalle rakennettiin koneellinen kuljetin, jolla tukit saatiin kuljetettua suoraan merestä saharakennukseen. Sahalaitokseen kuului tuolloin saharakennus, ruiskuhuone, puutavaramakasiini ja puuverstas.

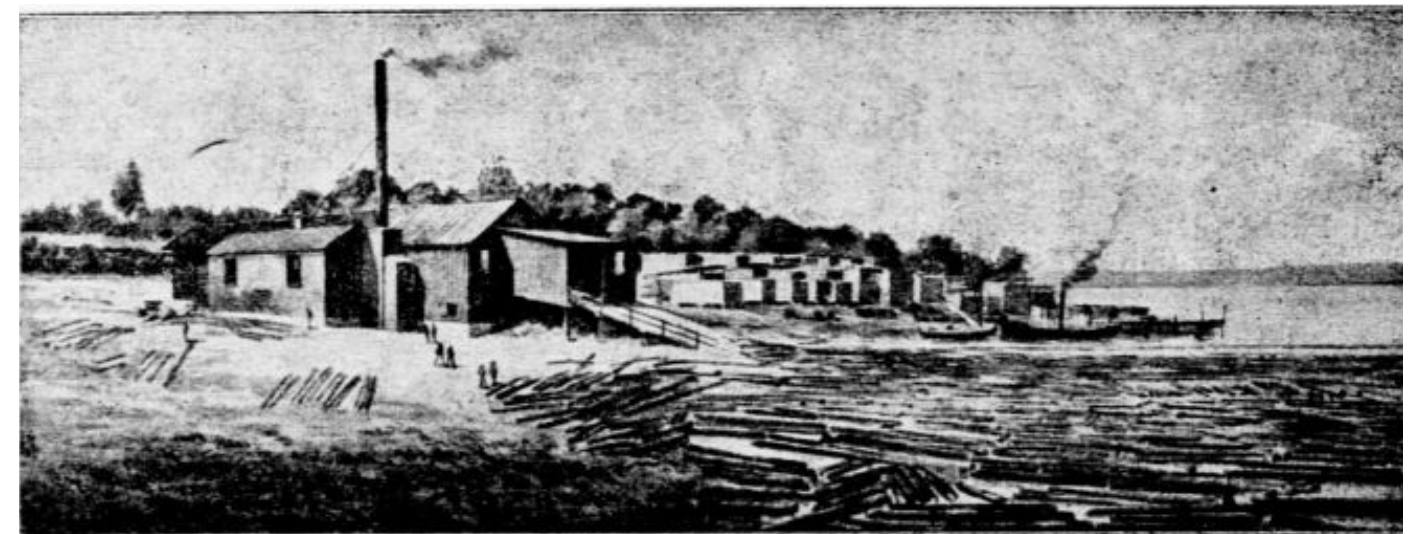
Skogby liitettiin samoihin aikoihin 1930- luvun lopulla yleiseen sähköverkkoon. Sähkön runkolinja rakennettiin Hangon ja Tammisaaren maantien varteen ja Skogbyn kohdalle pystytettiin muuntaja. Sahan yhteydessä oli jo aiemmin toiminut Fiskarsin perustama pieni sähkölaitos, joka tuotti sähköä sekä sahan että kylän asuntojen valaistus- tarpeisiin.²

¹ Hangö Bladet 2.10.1913

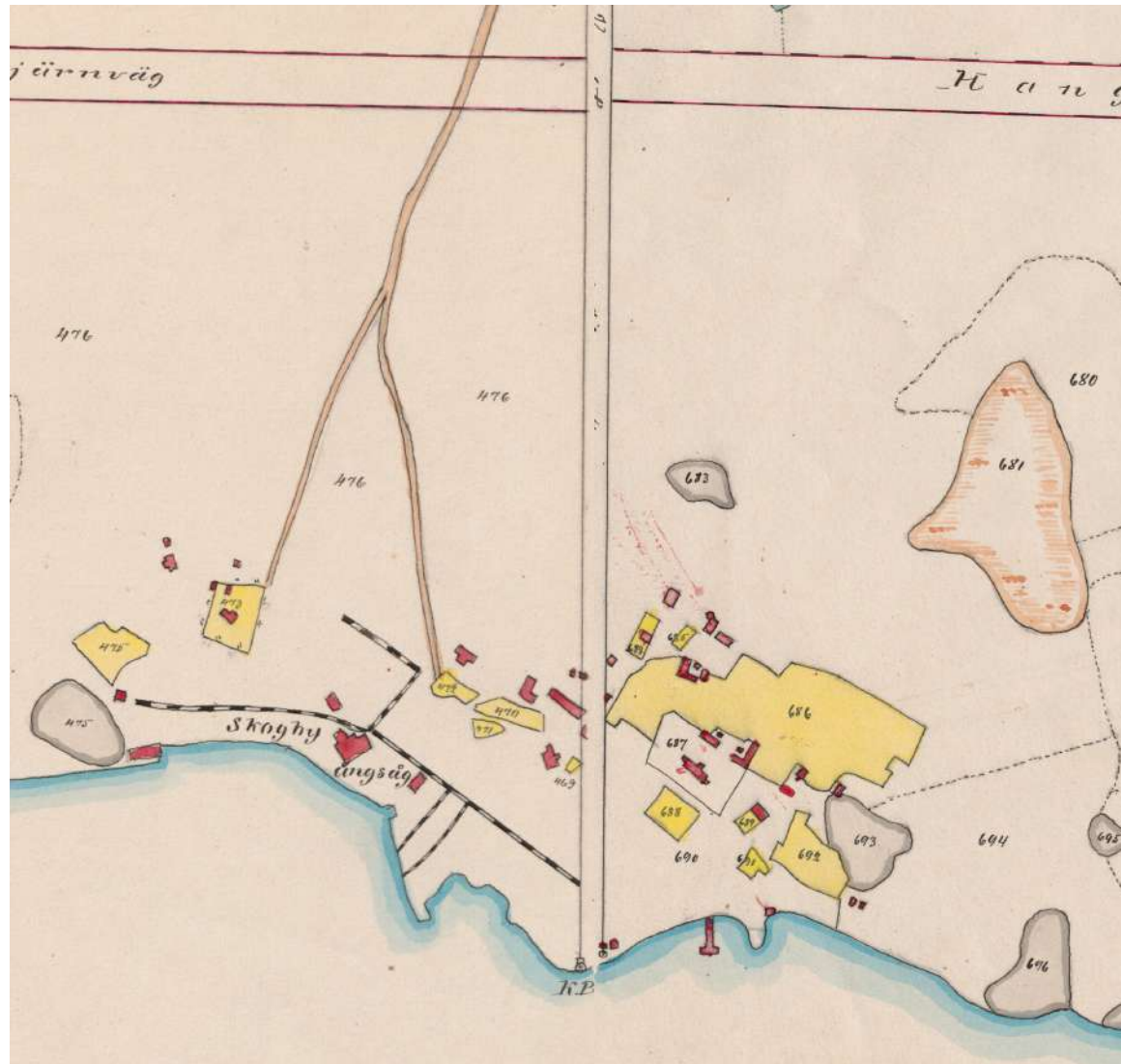
² Hangö Bladet 22.12.1938



Skogbyn ensimmäinen saharakennus ja voimalaitos savupiippuineen. Skogsbruket- lehden artikkelin yhteydessä julkaistu kuva 1.7.1936 s.118



Hangöbladet lehdessä seudun teollisuuslaitoksia esittelevän artikkelin yhteydessä 27.9.1913 julkaistu kuva Skogbyn höyrysahasta. Tässä saha lienee alkuperäisessä asussaan ennen 1920-luvun laajennusta.



Isojaon täydennys 1913-1921, 4-osainen kartta, josta karttaotteet sivuilta 3 ja 4 Skogbyn sahan alueelta. Kartta ei ole etelä-pohjoissuuntainen. Muusta asutuksesta erillään olevalle Skogbyn sahan alueelle on tieyhteys pohjoisesta Skogbyn ruukilta ja Harparskogista. Kuvan yläreunaan on merkitty rautatien alue. Sn vierellä kulki Tammisaari- Hankoo maantie. Saha ja voimalaitos näkyvät rannassa muita suurempina rakennuksina. Sataman sahan ja kuvassa kallion vieressä vasemmalla sijainneen pajan välille on merkitty kiskot, joita pitkin puutavaraa kuljetettiin alueen sisällä. Kylä-asutus sijoittuu pääosin keltaisella merkityn vanhan niityn läheisyyteen. Näiden välissä kulkenutta kylätietä ei kartalle ole merkitty.



1950- luvun alussa otettu kuva satamasta. Oikealla näkyy jo käytöstä poistunut vanha sahalaitos. Laivan takana purukasan takaa pilkottaa vuonna 1949 valmistunut pajarakennus. Taustalla rannalla näkyy venevaja. SLS arkisto 1642_7903 Skogby sågsamhälle.

2.4 Sahan ympärille kasvaa sahayhdyskunta

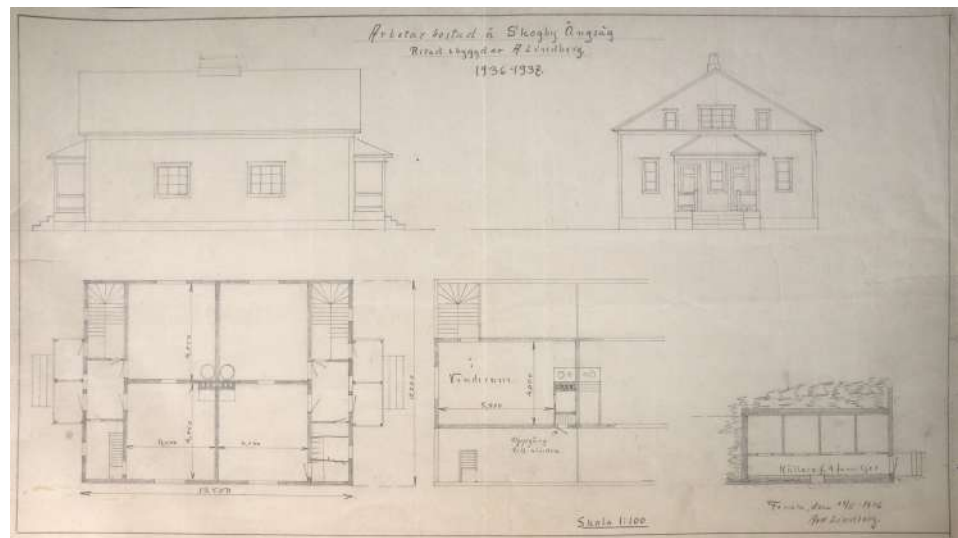
Skogbyn sahan ja Harparskogin verorusthollin ympäristöön alkoi hiljalleen muodostua uutta asutusta. 1900-luvun ensimmäisellä vuosikymmenellä rakennettiin mm kansakoulu Harparskogin tilan läheisyyteen ja sahan läheisyyteen rakennettiin 6 asuinrakennusta. uuden yhdyskunnan ensimmäinen yhdistys, Tenalan Allmogeföreningen niminen nuorisoseura perustettiin.

Myös Skogbyn yhdyskunta muuttui. Alueelle rakennettiin uusia työväenasuntoja ja erillinen konttorirakennus. Lisäksi ainakin yksi asuinrakennus siirrettiin alueelle Skogbyn ruukin ympäristöstä. Myös yhdistyselämä vilkastui ja silloisen isännöitsijän vaimon Anni Lillsunden toimesta Nuorisoyhdistyksen toiminta käynnistettiin tauon jälkeen uudestaan keväällä 1921. Seitsemän vuotta myöhemmin vuonna 1928 valmistui nuorisoseuran oma kokoontumistila Furuborg. Harparskogin rakennettiin kansakoulu asutuksen edelleen keskittyessä sahan läheisyyteen.¹

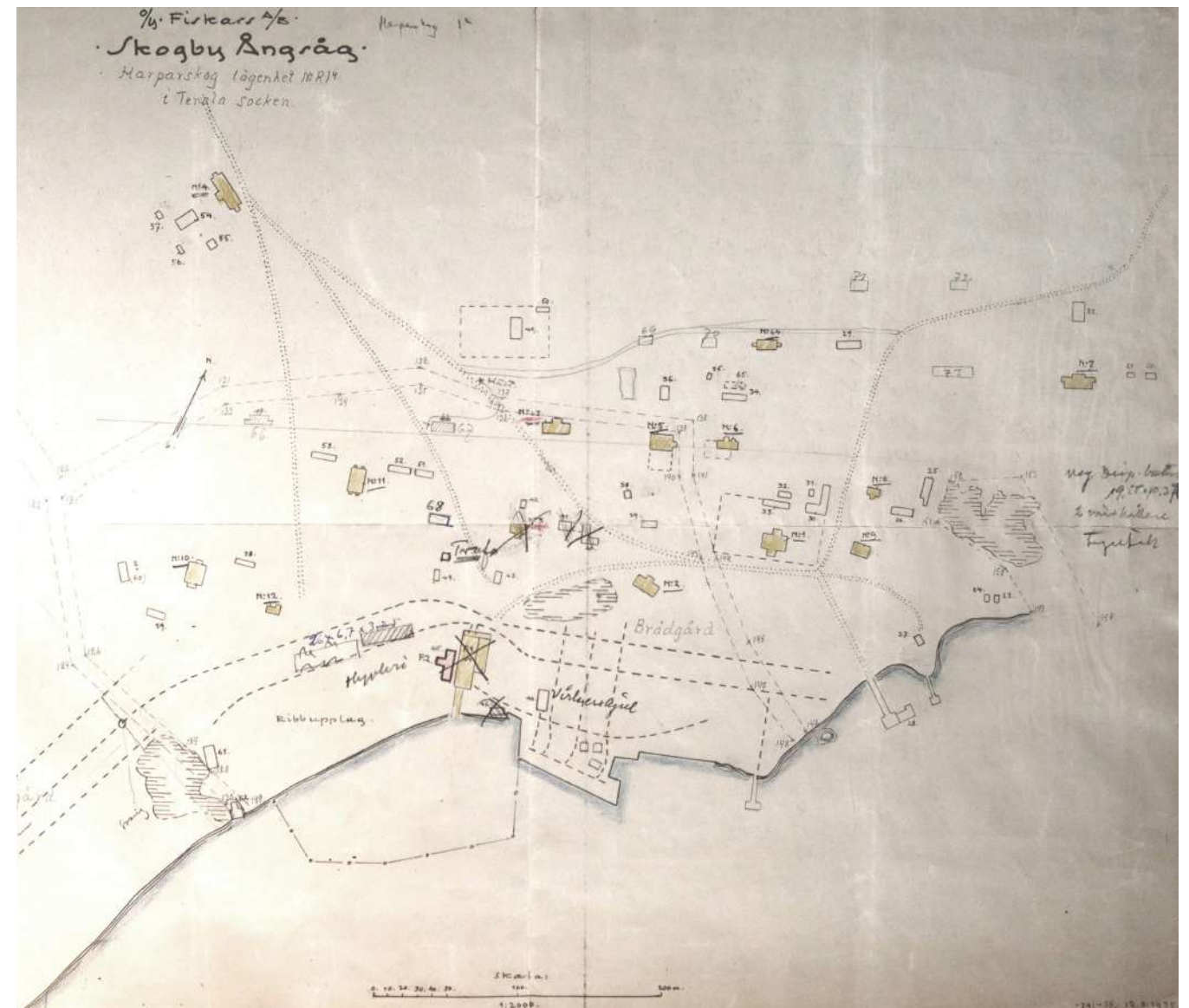
1 Båsk 1992



1930-luvulla rakennettu 4 asunnon työväenasunto nro 570 SLS arkisto 1642_093 Skogby sågsamhälle. Valokuvaaja Bertil Bonns 1987.



Axel Lindbergin laatima rakennuksen 570 suunnitelma vuodelta 1936.

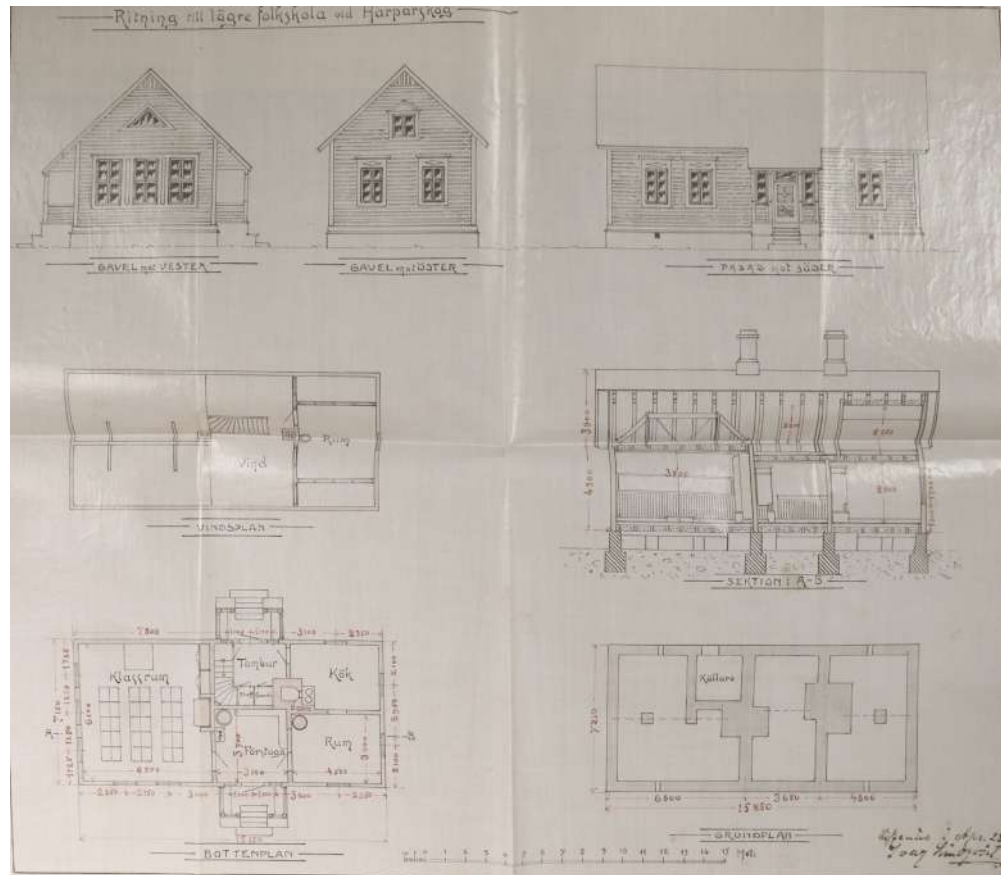


| POS. N. | BENÄMNING | VÄNINOR | ANT. RUM |
|---------|-----------------|---------|----------|
| 1 | KONTORSBYGGNAD | 2 | 9 |
| 2 | GAMLA KASERN | 2 | 9 |
| 3 | MASKINISTBOSTAD | 1 | 3 |
| 4 | BÄNVILLAN | 2 | 16 |
| 5 | ARKEN | 1 | 4 |
| 6 | LINDROS | 1 | 3 |
| 7 | SKOGSBYÖDAN | 2 | 15 |
| 8 | STALLKARLEN | 1 | 2 |
| 9 | FORMAN | 2 | 5 |
| 10 | STALLARE | 1 | 6 |
| 11 | LUSTIHÄULLA | 1 | 8 |
| 12 | KOLARE | 1 | 2 |

| ÖVRIGA BYGGNADER | | | |
|------------------|-----------------|----|-----------|
| 20 | Ladugård | 31 | Lidax |
| 21 | Autröde | 32 | Källare |
| 22 | Lidax | 33 | Lidax |
| 23 | Källare | 34 | Lidax |
| 24 | Källare | 35 | Källare |
| 25 | Ladugård | 36 | Lidax |
| 26 | Lidax | 37 | Källare |
| 27 | Takst. Ladugård | 38 | Källare |
| 28 | Åtkärr | 39 | Ladugård |
| 29 | Åtkärr | 40 | Lidax |
| 30 | Stallkarlen | 41 | Lidax |
| 42 | Källare | 43 | Sjöstuga |
| 44 | Sågsåg | 45 | Maskinhus |
| 46 | Virkesmagasin | 47 | Spruthus |
| 48 | Piagnas | 49 | Källare |
| 50 | Lingdomejnerhus | 51 | Lidax |
| 52 | Lidax | 53 | Lidax |
| 54 | Lidax | 55 | Källare |
| 56 | Autröde | 57 | Autröde |
| 58 | Lidax | 59 | Lidax |
| 60 | Ladugård | 61 | Smedja |
| 62 | Båtkaj | | |

Oy Fiskars Ab, Skogby ångsåg. Kartta vuodelta 1935, 1938 ja 1939 tehtyine päivityksineen. Saha(44) ja konehuone(45) sijaitsivat tuolloin vielä alkuperäisellä paikallaan lähempänä kylää. Näiden vieressä rannassa on ruiskuhuone. Sahan vasemmalle puolelle on myöhemmin merkitty vuonna 1958 valmistunut höyläämö. Sahan vasemmalla puolella on rimavarasto(ribbupplag) ja oikealla puolella sahatavarapiha (virkesgård). Näiden takaan ovat työvälle rakennetut asuinrakennukset piha- ja talousrakennuksineen. Osaan pihapiireistä kuuluu myös navetta, osaan vain liiteri ja käymälä. Kyläasuksen yhteydessä ovat vanhempi konttori(1), vanha kasarmi (2) ja esimiehen asunto (9). KK

Vasemmalla on, päiväämättömältä kartalta poimittu listaus alueen rakennuksista, numerointi on yhtenevä yllä olevan kartan kanssa. KK



Harpaskogin kansakoulu suunnitelma. Ivar Lindqvist 1923. Kuva KK (selvitysalueen ulkopuolella)



Nuorisoseuran talo vuonna 1987. SLS arkisto 1642_078 Skogby sågsamhälle, valokuvaaja Bertil Bonns. (selvitysalueen ulkopuolella)

Tenala Lotta Svärd
anordnar
Soaré
med dans
å **Furuborg**, Harpaskog
lördagen d. 23 april precis kl. 8 e.m.
Obs.! Roligt teaterstycke.

Skogby Ungdomsförening
arrangerar
stort lotteri
på Furuborg
söndagen den 6 augusti kl. 16.
Obs.! Goda vinster. — Lottpris
1 mark.
Soaré
från kl. 19—1 p. n.
Obs.! Capello spelar! Obs.!



Ruokalana toimintukohde on rakennettu sahan perustamisen yhteydessä vuonna 1888. Tämän selvitysalueen ulkopuolelle sijoittuvassa rakennuksessa toimii nykyään ravintola. SLS arkisto 1642_105 Skogby sågsamhälle 1987.



Työvään kasarmi Skogbyn kylän alueella. SLS arkisto 1642_105 Skogby sågsamhälle. Valokuvaaja Bertil Bonns 1987.

2.5 Harparskog-linja



Harparskog-linja oli suomalaisten talvisodan jälkeen 1940–1941 Hangon vuokra-alueen rajalle rakentama kantalinnoitettu pääpuolustusasema. Hankoniemi ja ympäröivät alueet ovat lähes aina olleet tärkeitä sotilaallisia kohteita. Suomenlahti pystytään suhteellisen helposti sulkemaan Hankoniemelle ja Viron rannikolla sijaitsevaan Paldiskiin sijoitetulla rannikotykistöllä. Etäisyys näiden kahden paikan välillä on ainoastaan 80 kilometriä. Tämän vuoksi alue on ollut tärkeä niin Venäjälle kuin entiselle suurvallalle Ruotsillekin.

Talvisodan päätyttyä 13.3.1940 yhtenä rauhanehdoista oli, että Suomi vuokraa Hankoniemen Neuvostoliitolle. Vieraan vallan tukikohta täytyi eristää tehokkaasti ja sen johdosta rakennettiin vuosina 1940 ja 1941 laaja linnoitusjärjestelmä Hankoniemen ympärille. Harparskog on osa tätä linnoitusketjua.

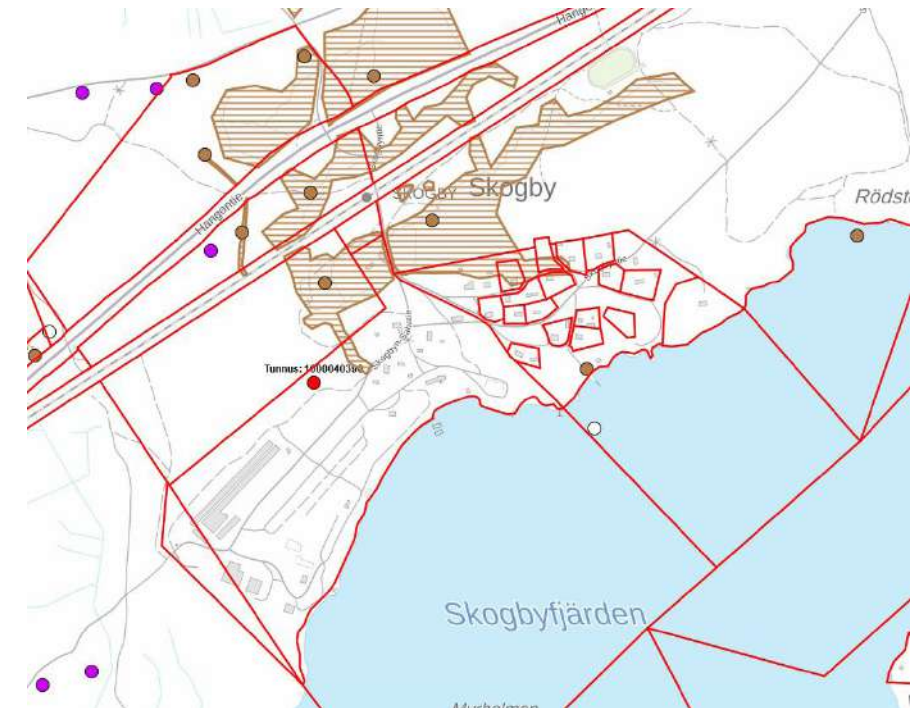


Kapteeni Gallen, yliluutnantti Berggren, kapteeni Andersson ja luutnantti Palmgren katselmoivat Järeä Patteriston tykkiä Skogbyn sahan alueella. Niilo Helander, valokuvaaja 1941 Sotamuseo.

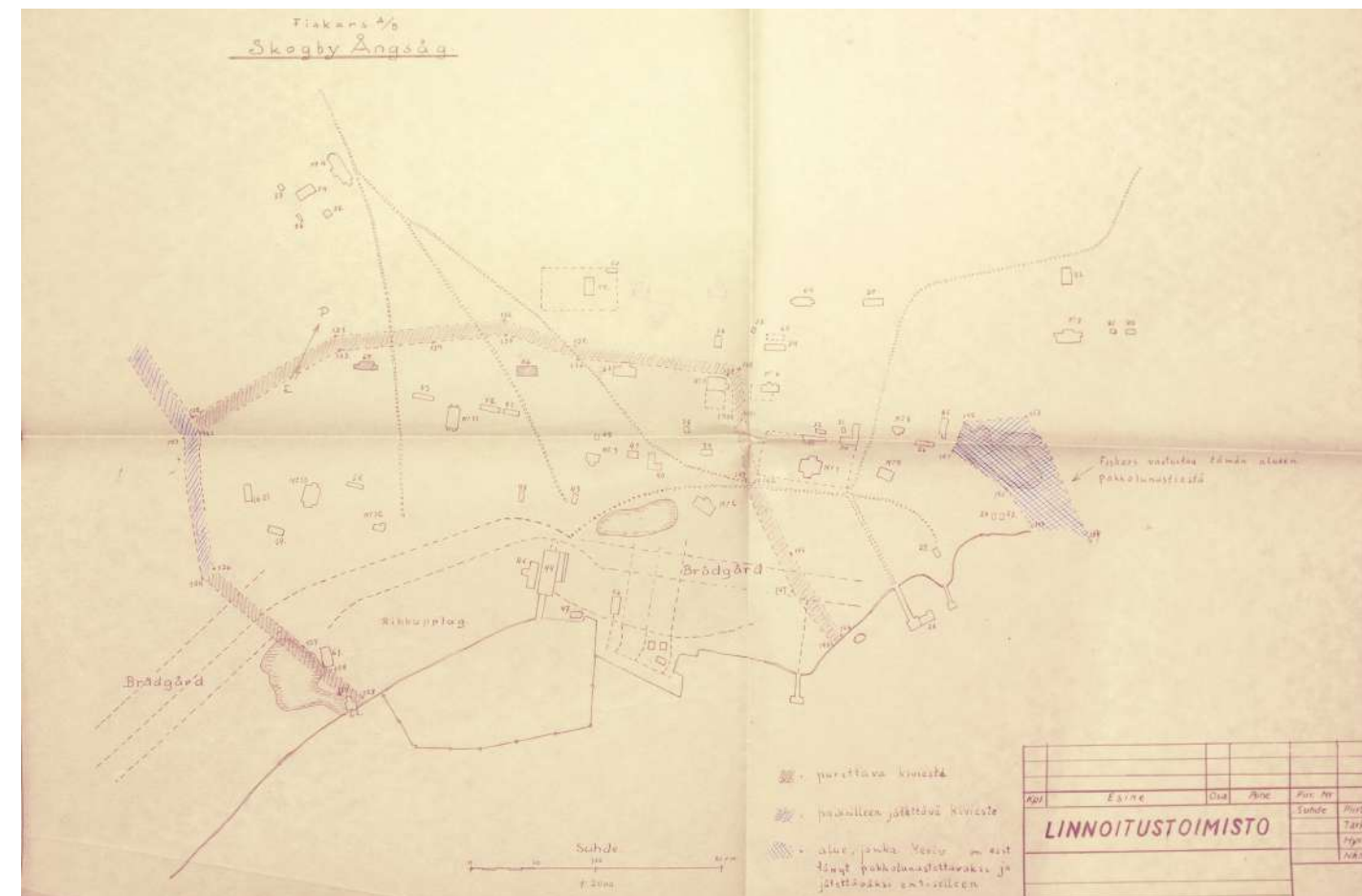
Linjan rakentamisesta vastasi kapteeni, myöhemmin majuri M. Kuumola. Linja ulottui lännestä Bromarvin Vättilaxissa sijainneesta Vestervikistä itään aina Skärlandetin saaren eteläpuolelle Baggön alueelle saakka. Hankoniemen poikki Skogbyn ja Harparskogin kohdalla kulki yhtenäinen panssarivaunueste, jonka takana olivat taisteluhaudat ja niiden takana taas bunkkerit ja korsut. Linja ei ehtinyt täysin valmistua jatkosodan alkuun mennessä eikä sitä käytetty varsinaisissa sotatoimissa Hangon rintamalla. Puolustuslinjan olemassaolo mahdollisti kuitenkin joukkojen siirron Hangon alueelta itään heinä-elokuussa 1941.

Harparskog-linjan rakenteet ovat säilyneet suurelta osin. Sen näkyvin piirre ovat graniittipaasista kootut panssariesteet, jotka Skogbyssä kehämäisesti kiertävät satamaa ja sahan vanhempaa aluetta. Linjan muistomerkki sijaitsee paikassa, jossa marsalkka Mannerheim otti 15. joulukuuta 1941 vastaan Hangon rintaman joukkojen ohimarssin.

(Lyhennetty teksti verkkosivulta <http://www.hangonrintama.fi/SUOMI/Historia.html> ja <https://fi.wikipedia.org/wiki/Harparskog-linja>)



Muinaisjännökset kartalla. Ruskealla merkitty alue ja pisteet ovat toisen maailmansodan aikaisia Harparskogin linnoituslaitteita.



Linnoitustoimiston sodan jälkeen laatima päivämätön kartta, jossa on eritelty purettavat ja paikalleen jätettävät kiviesteet sekä alue jonka Merivoimat on esittänyt pakkolunastettavaksi ja sellaisenaan säilytettäväksi. Hankoniemen poikki rakennettu panssarivaunueste on Skogbyn kohdalla rakennettu kehämäisenä satamaa suojaavana linnoitteena.



Vuoden 1950 ilmakuvasa saha sijaitsee vielä alkuperäisellä paikallaan kylän tuntumassa. Meressä sahan edustalla näkyy runsaasti eri lohkoihin ryhmitettyjä tukkeja. Rannan läheisyydessä sahan molemmin puolin on laajat tapulipihat, tiukasti suorakulmaiseen koordinaatistoon ryhmitettyine tapuleineen. Sahan eteläpuolella puustoinen vyöhyke erottaa tapulipihan vielä luonnontilaiselta näyttävästä rannasta. Sahan tulevaa paikkaa kuvan alareunassa on ryhdytty raivaamaan. Kuva Maanmittauslaitos paikkatietoikkuna.

2.6 Sahan uusi aika käynnistyy 1950-luvulla

Sahan toiminta oli pysähdyksissä toisen maailmasodan aikana. Vuonna 1939 Skogbyn sahalla toimitettiin n. 2469 standardia¹ sahatavaraa ja seuraavan kerran vasta vuonna 1945 n. 1728 standardia. Saha tuotti sahatavaran ohella myös mm. rimaa, jota vuonna 1945 toimitettiin Fiskarsin omistamaan Åminneforsiin 2700 m³ ja vietiin 6000 m³.²

Sodan jälkeen tuli valtion suunnalta useaan otteeseen pyyntöjä sahan tuotannon nostamiseksi. Sahatavaraa tarvittiin etenkin sotakorvauksien hoitamiseen, samalla myös tärkeän ulkomaanviennin lisäämiseksi. Skogbyn sahan tuotannosta menikin sotien jälkeen peräti 90 % sotakorvauksiin ja vientiin.³

Sahalle hankittiin vuonna 1948 uusi Karhula- merkin kanttauspöytä, mutta suurempia uudistuksia tarvittiin. Fiskars-yhtiön Skogbyn sahasta vastaavan von Julinin vuonna 1948 laatiman raportin mukaan saha oli sodan jäljiltä huonossa kunnossa ja useat seikat puolsivat sahan kokonaan uudelleen rakentamista. Saha oli tekniikaltaan vanhentunut, höyrykone oli tehoton ja saharakennus liian lyhyt ja ahdas vielä höyrykoneen varassa toimivan sahan sähköistämiseksi. Savupiippu oli vaurioitunut, 20 vuotta vanha höylä oli loppuun kulunut ja tarvittava kuivaamo puuttui kokonaan. Sahanpurulle ja muulle sahausjätteelle ei ollut riittävää varastotilaa ja tilanpuute piha-alueella oli lisäksi esteenä toiminnan laajentamiselle. Julin esitti sahan täydellistä uudistamista ja modernisointia, sekä kaiken sahausjätteen polttoaineenaan hyödyntävän uuden voimalaitoksen rakentamista.⁴

Uutta sahalaitosta ryhdyttiin suunnittelemaan Julinin esityksen pohjalta n. 300 metriä etelämmäs vanhasta sahasta ja kyläasutuksesta. Uusi saharakennus valmistui vuonna 1952 ja sen viereen rakennettu voimalaitos korkeine savupiippuineen vuonna 1954. 1900-luvun puolivälin jälkeen yhä useampi saha luopui höyrykoneesta primäärivoimakoneena ja siirtyi ostamaan sähköä verkosta. Skogbyssä kuitenkin päädyttiin verrattain myöhään rakentamaan uusi höyryvoimalaitos, ilmeisimmin juuri sahausjätteen hyödyntämiseksi. Arkkitehti Runar Finnen suunnittelema tiilirunkoinen höyryvoimalaitos runsaine ikkunapintoineen edusti

¹ stds = standardi, 1800-l lopulla ja 1900-l alussa laivoilla kuljetettavaa sahatavaraa koskeva tilavuusmitta, 1 stds = n 4,672 m³

² von Julin, muistio 11.3.1948

³ Torsten Lillsunden muistio 30.10.1945

⁴ von Julin 1948

siten sekä tekniikaltaan että arkkitehtuuriltaan vanhempaa aikakautta. Saattaa olla, että voimalaitoksen suunnitelmat perustuivat vanhempiin Finnin muokkaamiin tyyppiirustuksiin. Betoni pilari-palkkirunkoisen rakennuksen julkisivut muurattiin 1½ tiilen paksuisesta kalkkikiiekkatiilestä. Ekono suunnitteli rakennuksen höyrypannut, lämpö- ja vesijohtot viemärinteineen sekä ilmastoinnin.

Voimalaitoksen viereen vuonna 1954 pystytetyn 50 metrin korkuisen savupiipun toimitti sahalle Osakeyhtiö Rauhaniemi.

Uuden sahan yhteyteen rakennettiin lisäksi syöttö- ja kuljetinlinjastoja, kuorimo ja tarvittavia aputiloja, kuten sorteerausrakennus ja korjaamo. Uudistusten seurauksena sahan tuotanto kasvoi merkittävästi.⁵

5 Båsk 1992



Uusi saharakennus valmistui vuonna 1952. Taustalla näkyy uuden höyryvoimalan savupiippu. SLS arkisto 1642-sågverket Skogby sågsamhälle.



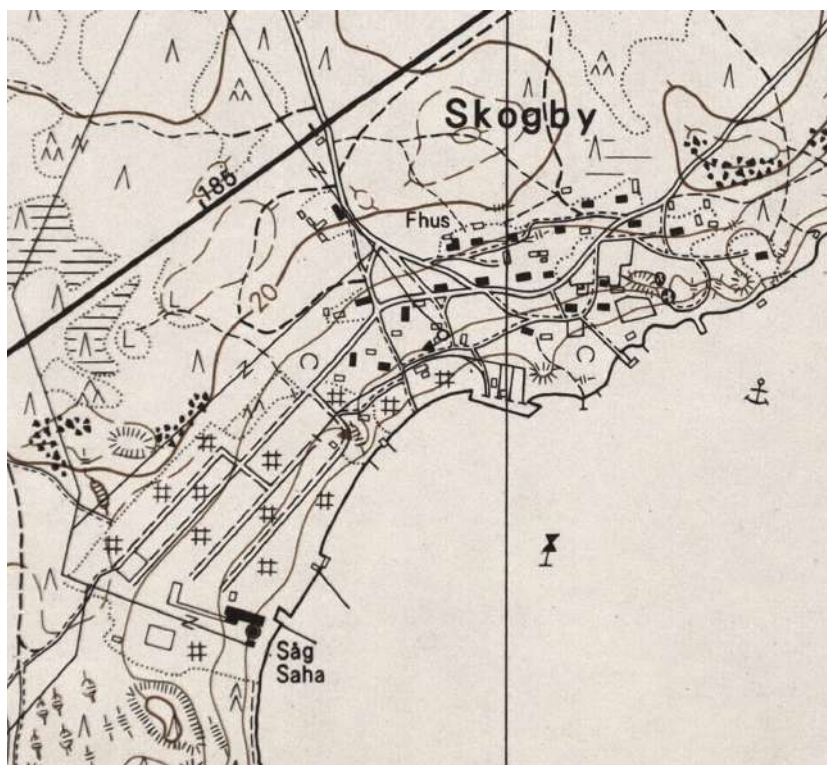
Arviolta 1950-luvun alussa otettu sahalaitoksesta. Laiturilla on joukko ihmisiä. SLS arkisto 1642_618 Skogby sågsamhälle.



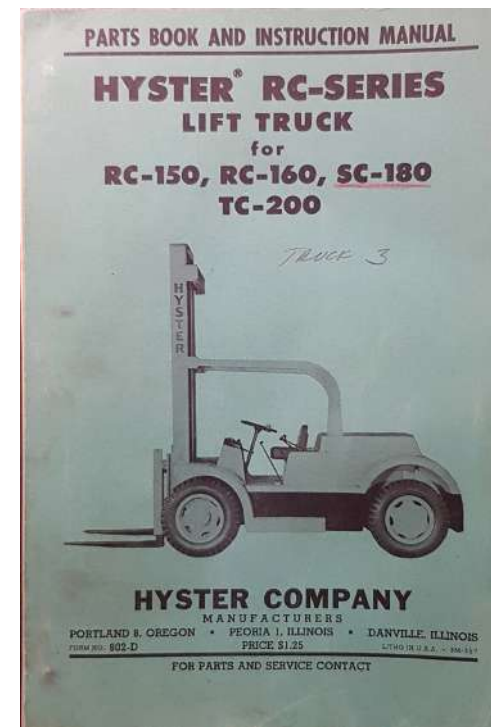
Tukinuittoa sahan edustalla 1950-luvulla. SLS arkisto 1642_583 Skogby sågsamhälle.



Kuva lautatarhan alueelta 1950-luvulla. SLS arkisto 1642_118 Skogby sågsamhälle.



Ote maanmittauslaitoksen peruskartalta 1968



Trukin esite. SLS arkisto Skogby sågsamhälle.



Sahan ensimmäinen trukki 1950-luvulla. SLS arkisto 1642_578 Skogby sågsamhälle.



Työmiehiä hirsirännillä. Kuva 1950-luvulta.SLS arkisto 1642_583 Skogby sågsamhälle.



Ilmakuvasa vuodelta 1959 näkyy alueen alareunassa uusi saha ja voimalaitos. Sahalta on kuljetuslinjasto kuivaamolle ja edelleen lautarahaan. Koko ranta-alue pohjoisessa sijaitsevalta satamalta etelään uudelle sahalle on tukkien uittoalueena. Rannan puusto on poistettu kokonaan lukuun ottamatta kylän eteläpuolisen kalliokohouman ympäristöä. Kuva Maanmittauslaitos paikkatietoikkuna.

Sahayhdyskunta laajenee

Toisen maailmasodan jälkeinen aika käynnisti merkittävän kehitysvaiheen myös Skogbyn kyläalueella. Sahalle palkattua työvoimaa varten lisää tarvittiin lisää asuntoja ja kylään palveluja. 1950-luvun lopulla Skogbyn kylään rakennettiin uusi kaupparakennus, sauna ja pyykkitupa sekä viisi kahdenperheen asuinrakennusta. Tuohon saakka täysin ruotsinkielisenä säilyneeseen kyläyhteisöön muutti ensimmäiset suomenkieliset perheet.

Fiskars-yhtiö ryhtyi myös myymään työntekijöille tontteja omatoimiseen rakentamiseen radan pohjoispuolelta Harparskogista. Taloja rakensivat niin sahan työläiset kuin myös virkamiehet.

Toisen maailmansodan jälkeinen aika merkitsi suurta nousukautta suomalaiselle ammattiyhdistysliikkeelle. Sahatyöläisten liiton jäsenmäärä nousi 5657 jäsenestä vuonna 1944 jopa 31096 jäseneseen vuonna 1945. Myös Skogbyn sahatyöläisten keskuudessa ryhdyttiin järjestäytymään. Skogby *Sågarbetares fackavdelning* piti perustamiskokouksensa Furuborgin nuorisoseurantalolla 1.6.1945. Sahalla oli tuolloin 80-90 työntekijää joista 35 oli mukana tässä kokouksessa. Yhdistyksen toiminta käynnistyi heti vilkkaana ja varoja toimintaa varten kerättiin mm. järjestämällä tanssi-iltamia. Tärkeimmät tavoitteet olivat kuitenkin ammatillisia, ja liittyivät ensisijaisesti palkkatason ja työolosuhteiden kohentamiseen. Jo samana syksynä yhdistys ryhtyi edistämään työntekijöiden asiaa esittämällä joukon vaatimuksia työnantajalle. Kun vaatimuksiin ei suostuttu, seurasi 9 päivää kestänyt lakko.¹

¹ Båsk 1991

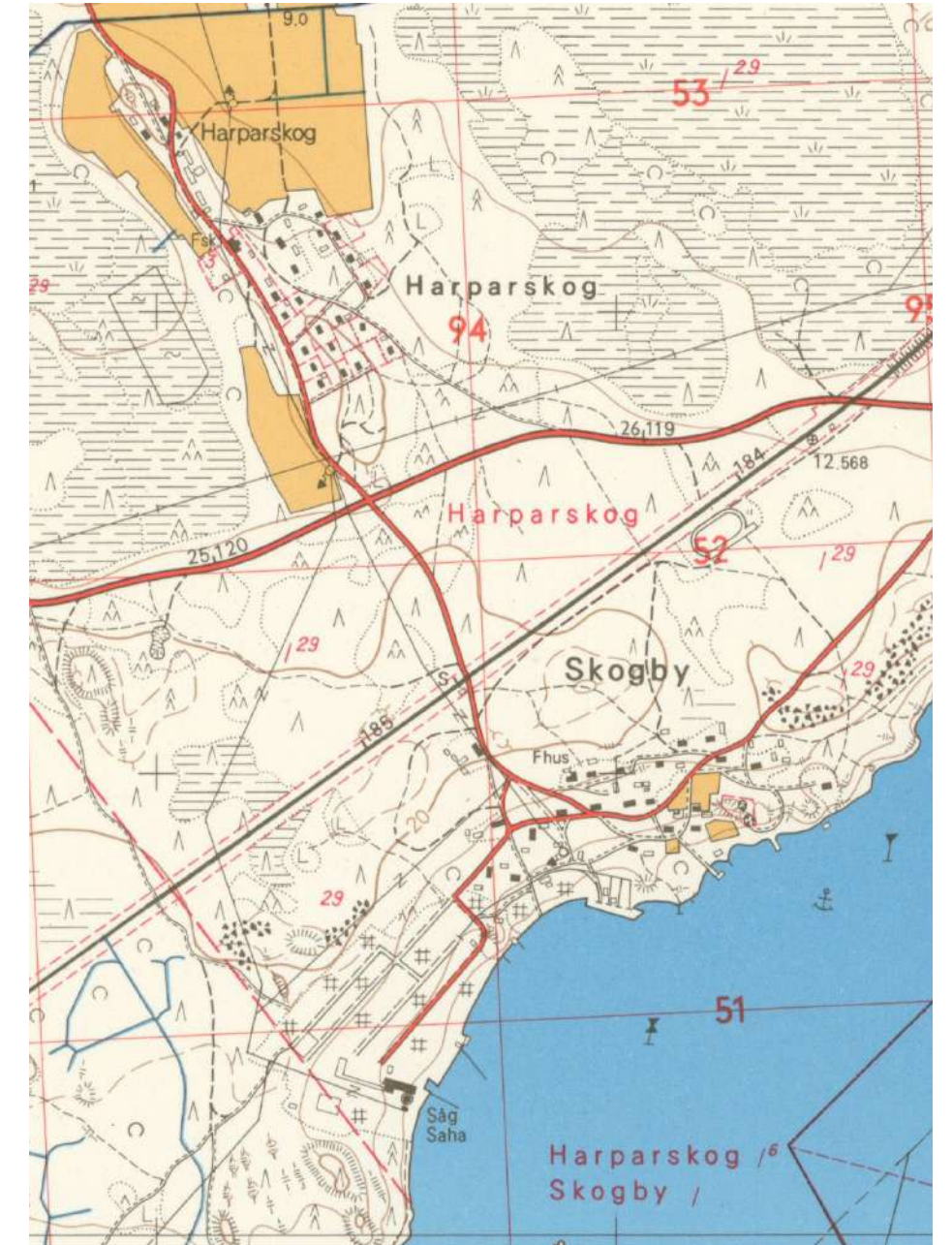


Kylän kauppa Skogbyntien varressa. SLS arkisto 1642-butiken. Q6A7908_583 Skogby sågsamhälle.



Skogbyn kyläalueen itäreunalla sijaitseva johtajan asunto on tiettävästi Skogbyn ruukin entinen, 1700-luvulta peräisin oleva päärakennus (rak nro 500 emt. Winqvist). Myöhemmin Fiskarsin edustustilana toiminut rakennus siirrettiin nykyiselle paikalleen 1950-luvun lopulla. SLS arkisto 1642_105 Skogby sågsamhälle. Valokuvaaja Bertil Bonns 1987.

Terveyskeskus vuonna 1987. SLS arkisto 1642_097 Skogby sågsamhälle, valokuvaaja Bertil Bonns. (selvitysalueen ulkopuolella)

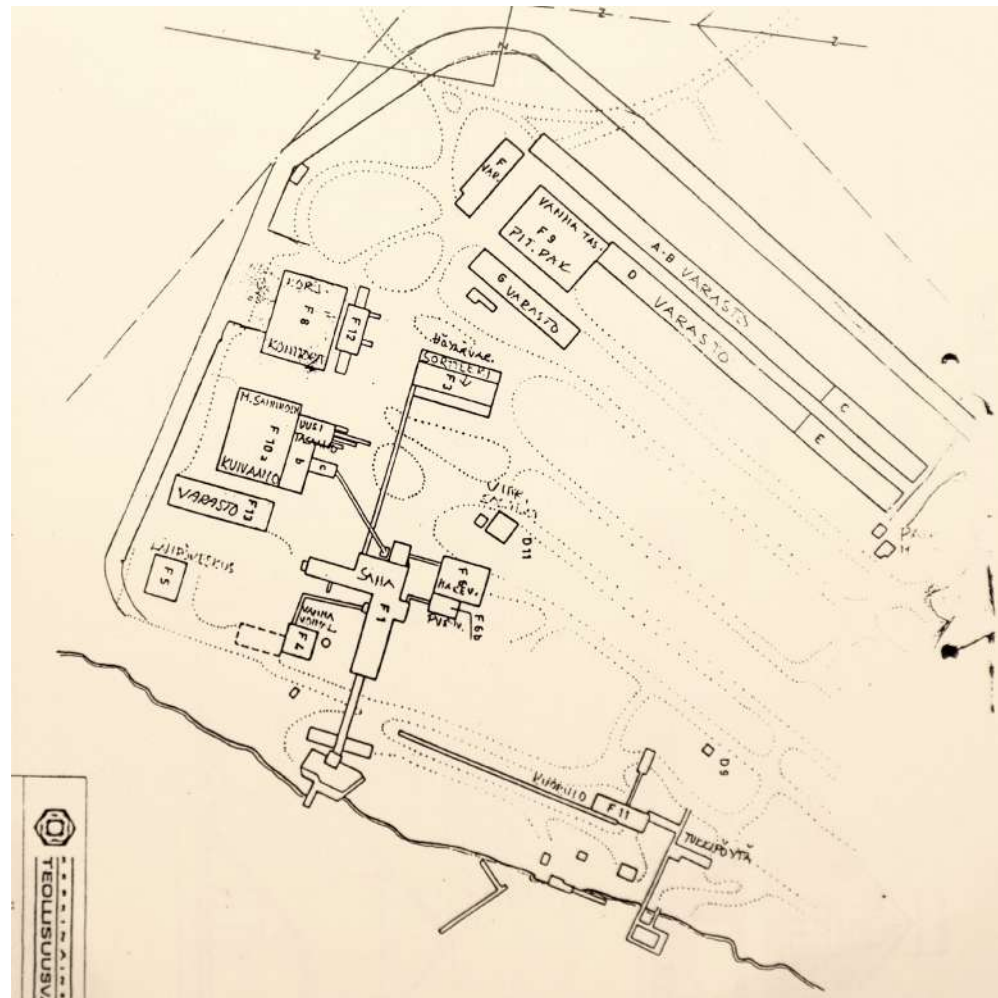


Peruskartta 1968. MML

2.7 Oy MetsäSkogbyn aika 1976- 1987 ja sahan lakkautus

Skogbyn sahan seuraava merkittävä muutoskausi sijoittuu 1970-luvulle. Saha ryhtyi kehittämään Fiskars- yhtiön ja Osuuskunta Metsäliiton vuonna 1976 yhdessä perustama Oy Metsä-Skogby. Metsäliitolla oli pyrkimyksenä perustaa suuri saha Etelä-Suomeen ja uuden yhtiön visioissa suunniteltiin Skogbyn sahan tuotannon kaksinkertaistamista.

Jo aiemmin vuonna 1971 oli sahalinjaston yhteyteen rakennettu lajittelurakennus ja sen lounaispuolelle kuivaamorakennus. Vuosina 1977-1980 alueelle rakennettiin edelleen useita tuotantorakennuksia. Alueen luoteisreunalle entisen lautatarhan reunaan rakennettiin pitkät yhdeltä sivulta avoimet puuvarastojen rivit. Alueelle pystytettiin myös elementtirakenteinen sosiaalirakennus. Höyryvoimalan viereen rannan läheisyyteen valmistui vuonna 1979 uusi lämpökeskus ja sahan edustalle uudet syöttöpöydät pesureineen. Vuonna 1980 sahalle valmistui uusi sahatavaran lajittelukeskus. Korjaamoa laajennettiin ilmeisesti samoihin aikoihin ja sen yhteyteen siirrettiin vanhan sahan läheisyydessä sisäänajotien varressa sijainnut konttori. Sahan yhteydessä oli lisäksi hakevarasto ja muita varstorakennuksia. Rannalla sijaitivat tukkipöytä ja kuorintalinjasto.



Teollisuusvakuutusyhtiön kartta sahan tuotantoalueesta vuonna 1988. Kuva Skogbyn arkisto/ KK.



Lohkomiskartalla vuodelta 1978, jolloin alue saha-tuotantoalue ja kyläalue lohkottiin Metsä-Skogbyn yhtiölle. Kartalla näkyy alueen silloinen rakennuskanta, josta uusinta kerrostumaa edustavat lautatarhan reunaan rakennetut pitkät lautavarastot. MML

| I - karttaosa | | | Palstaluku |
|---------------|---------------|--|------------|
| RN# | Jakomerkki | Tilan ja sen omistajan nimi | |
| 1:3 | 1:2/1 | Metsä-Skogby C, Oy Metsä-Skogby Ab | 1 |
| 4:1 | {1:2, 1:48}/1 | Metsä-Skogby vatten, Oy Metsä-Skogby Ab | 1 |
| 4:2 | {1:2, 1:48}/2 | Järnön vatten, Oy Predium Ab | 1 |
| 1:4 | 1:2/2 | Skogby, Oy Fiskars Ab | 2 |
| 1:49 | 1:48/1 | Telefoncentral II, Suomen valtio, Posti- ja lennätinhallitus | 2 |
| 1:50 | 1:48/2 | Metsä-Skogby B, Oy Metsä-Skogby Ab | 2 |
| 1:51 | 1:48/3 | Metsä-Skogby A, Oy Metsä-Skogby Ab | 4 |
| 1:52 | 1:48/4 | Järnön, Oy Predium Ab | |
| 1:53 | 1:48/5 | Harparskog, Oy Fiskars Ab | |

Puunkäsittely sahalla 1970- luvulla

Sahan toimintaa on kuvailtu Bengt Packalenin vuonna 1974 julkaisemassa tanskankielisessä kirjassa ”En landsby i Finland”;

Sahalle tuotiin puutavaraa sekä kuorma-autoilla että uittamalla saaristosta. Pieni Fiskars III- vene pystyi vetämään monta sataa runkoa perässään. Merestä tukit kuljetettiin trukeilla sahalaitoksen alapuolella sijainneeseen altaaseen. Talvella jouduttiin usein räjäyttämään kiinni jäätyneet tukit altaassa. Kuorintakoneessa rungot käännettiin samansuuntaisiksi ja kaarna poistettiin. Tukit siirrettiin edelleen kuljettimella sortteeraukseen, jossa rungot lajiteltiin koon mukaan. Vuonna 1974 sahalaitos kykeni sahaamaan 1700 runkoa päivässä.

Sahalaitoksessa rungot sahattiin ja edelleen kantattiin kanttaussahalla. Sahajäte vietiin lastukoneeseen. Lastuja käytettiin lastulevyissä ja paperimassan raaka-aineena tai hyödynnettiin polttoaineena. Valmiit laudat vietiin kuljettimella kuivaamorakennukseen, jossa ne lajiteltiin ja ladottiin taapeleihin kuivumaan. Torno-verket oli suuri kone, joka laski puutavaran määrän, niputti ja leikkasi laudat, ja lopuksi leimasi puutavaran.

Suuri osa laudoista kuljetettiin laivoilla, näistä jopa 80-90 % meni ulkomaille. Vuonna 1974 suurimmat vientimaat olivat Englanti 66%, Belgia 13% ja Hollanti 10%. Skogbyn satamassa kävi noin 40 laivaa vuodessa. Suurin osa näistä Länsi- Saksalaisia. Laivan lastaamiseen meni yleensä 2-3 päivää, aiemmin jopa pari viikkoa. Suurin osa puusta myytiin sahapintaisena, vain osa höylättynä mm listoiksi tai paneeleiksi. Höyläkoneilla työskenteli 3-4 miestä.



Sahalaitos, voimalaitos ja 1979 valmistunut lämpövoimala vuonna 1987. SLS arkisto 1642_025 Skogby sågsamhälle.



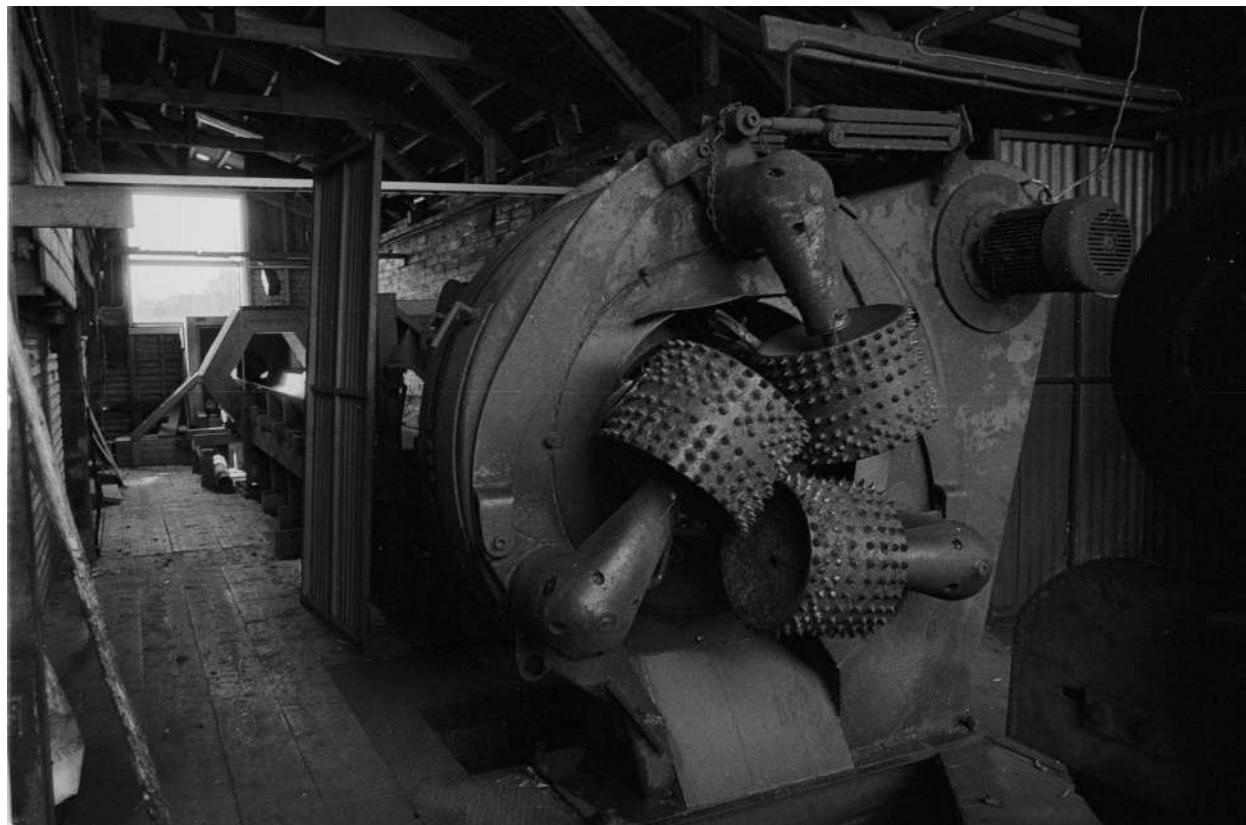
Kuva lautatarhan alueelta 1970- 1980-luvulla. SLS arkisto Q6A7908_583 Skogby sågsamhälle.



Sahalta lautatarhalle johtava kuljetinlinjasto vuonna 1987. SLS arkisto 1642_032 Skogby sågsamhälle.



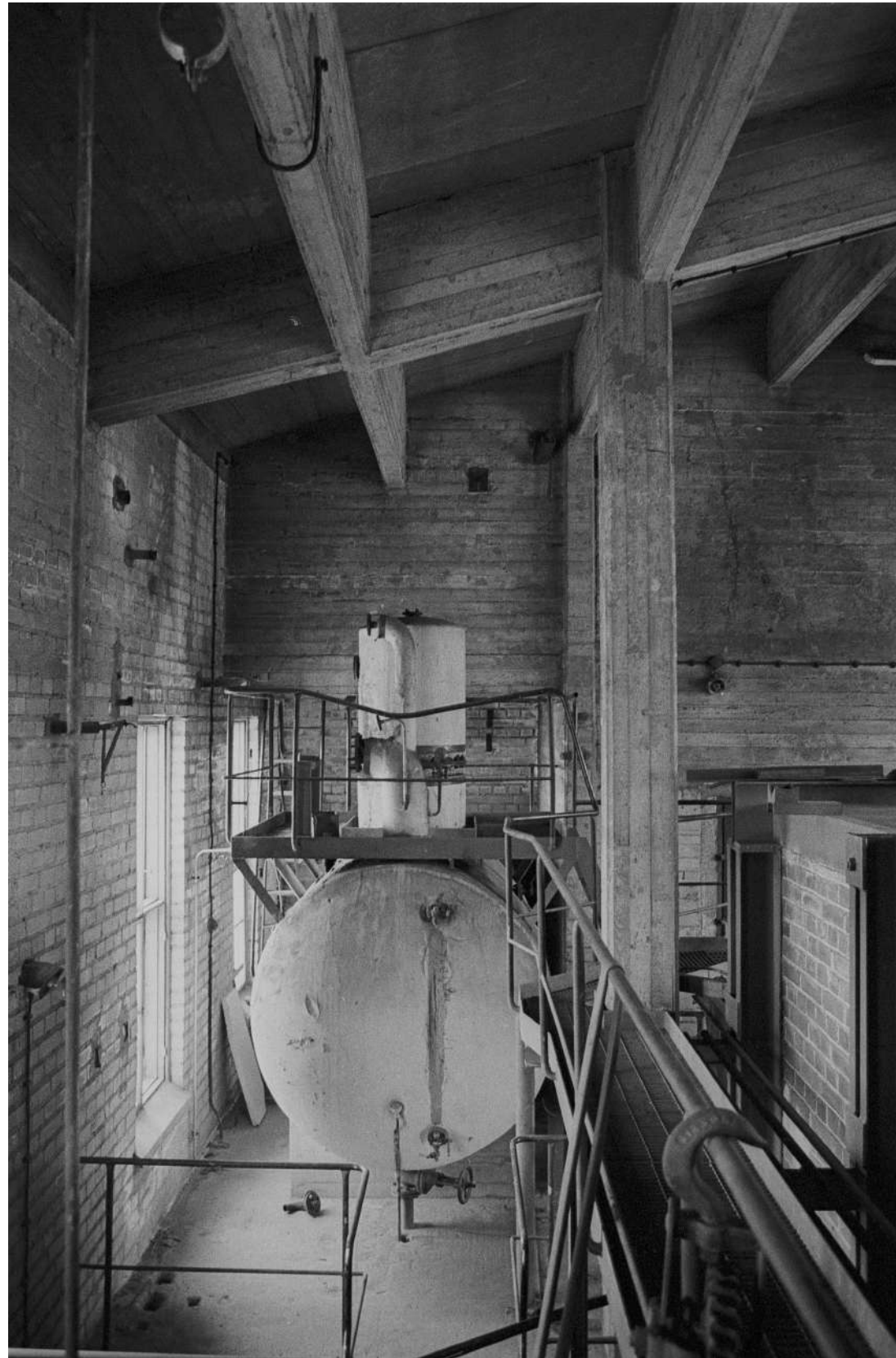
Sahalaitos vuonna 1987, vasemmalla höyryvoimalan piippu. SLS arkisto 1642_008 Skogby sågsamhälle.



Kuvia saharakennuksesta vuonna 1987. SLS arkisto 1642 -Skogby sågsamhälle.

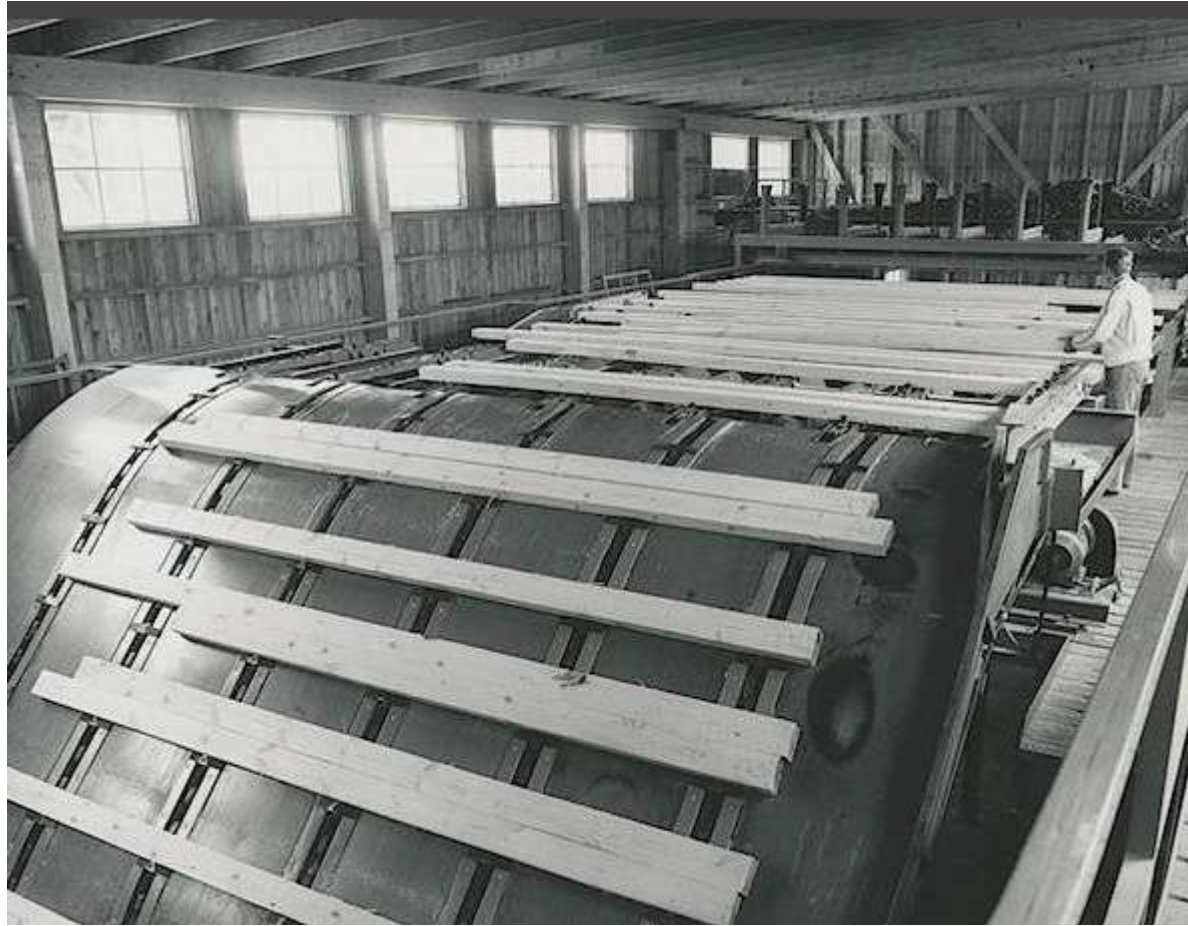


Valokuva sahalaitoksen sisältä. SLS arkisto Q6A7905 Skogby sågsamhälle.



Kuvia höyryvoimalan sisätiloista vuonna 1987. SLS arkisto 1642_ -Skogby sågsamhälle.





Sydäntavaran lajittelua ja rimoitusta vuonna 1980 valmistuneella sahanlajittelulaitoksella. Kuva Lusto-Suomen metsämuseo. Laine, Kauno, Valokuvaaja 1982. Finna



Metsä-Skogbyn sahan vuonna 1979 käyttöön otetut uudet syöttöpöydät. Edessä oleva pesuri puhdistaa hiekan tukeista. Kuva Lusto-Suomen metsämuseo. Laine, Kauno, Valokuvaaja 1982. Finna



Metsä-Skogbyn sahatavaravaraisto vuonna 1982. Pituuspaketoitu kuusi- ja mäntysahatavara odottaa laivausta Iso-Britanniaan, Irlantiin, Keski-Eurooppaan tai Lähi-idän maihin. Kuva Lusto-Suomen metsämuseo. Laine, Kauno, Valokuvaaja. Finna



Rannassa sijainnut kuorimo ja taustalla saha vuonna 1987. SLS arkisto 1642 -Skogby sågsamhälle.



Lämpökeskuksen huoltotasanteelle rakennettu kuntoiluapaikka. SLS arkisto 1642- Skogby sågsamhälle.

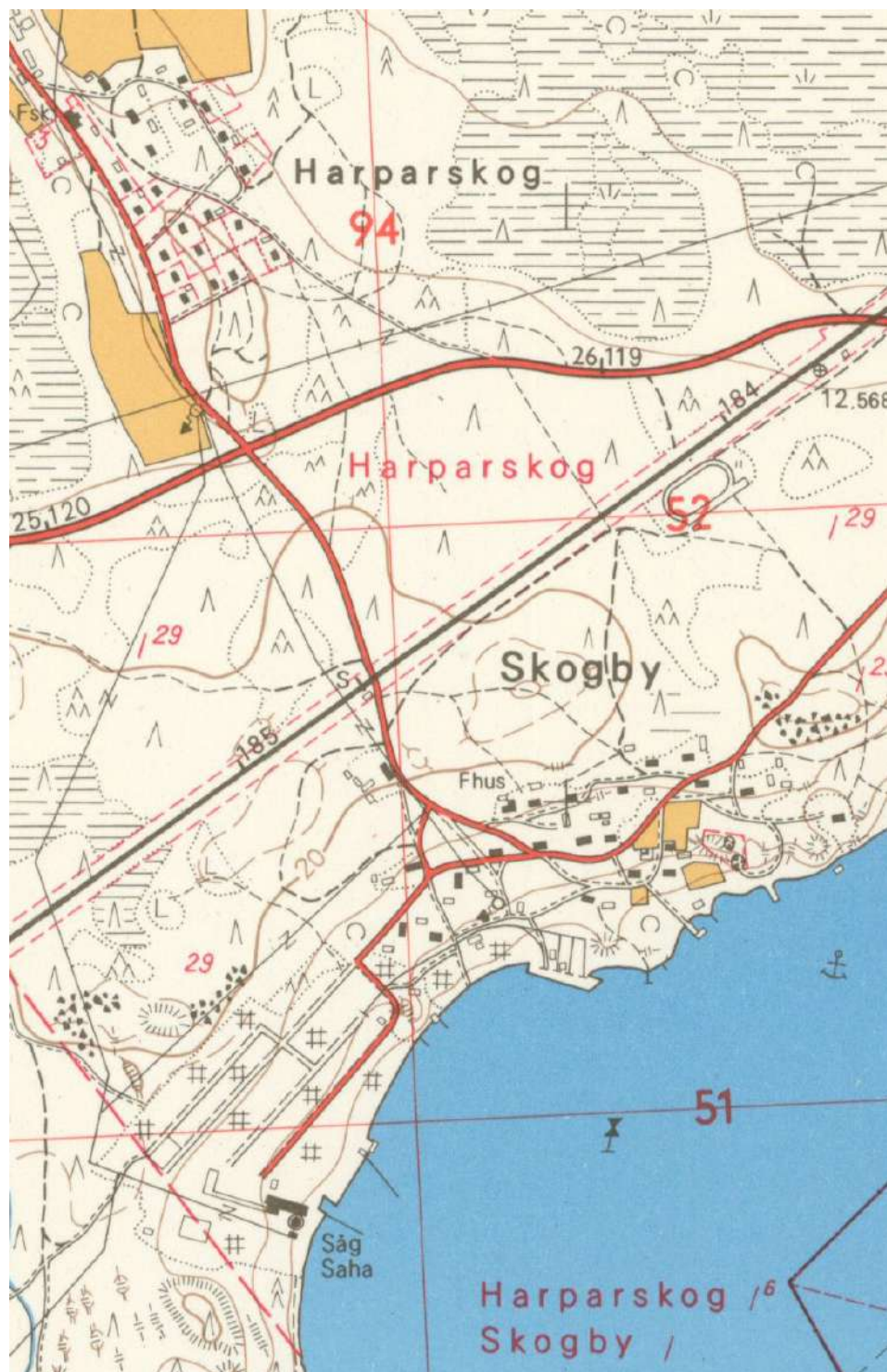


Rannassa sijainnut tukkipäytä ja kuorimo vuonna 1987. Taustalla näkyvät lautavarastot. SLS arkisto 1642 -Skogby sågsamhälle.

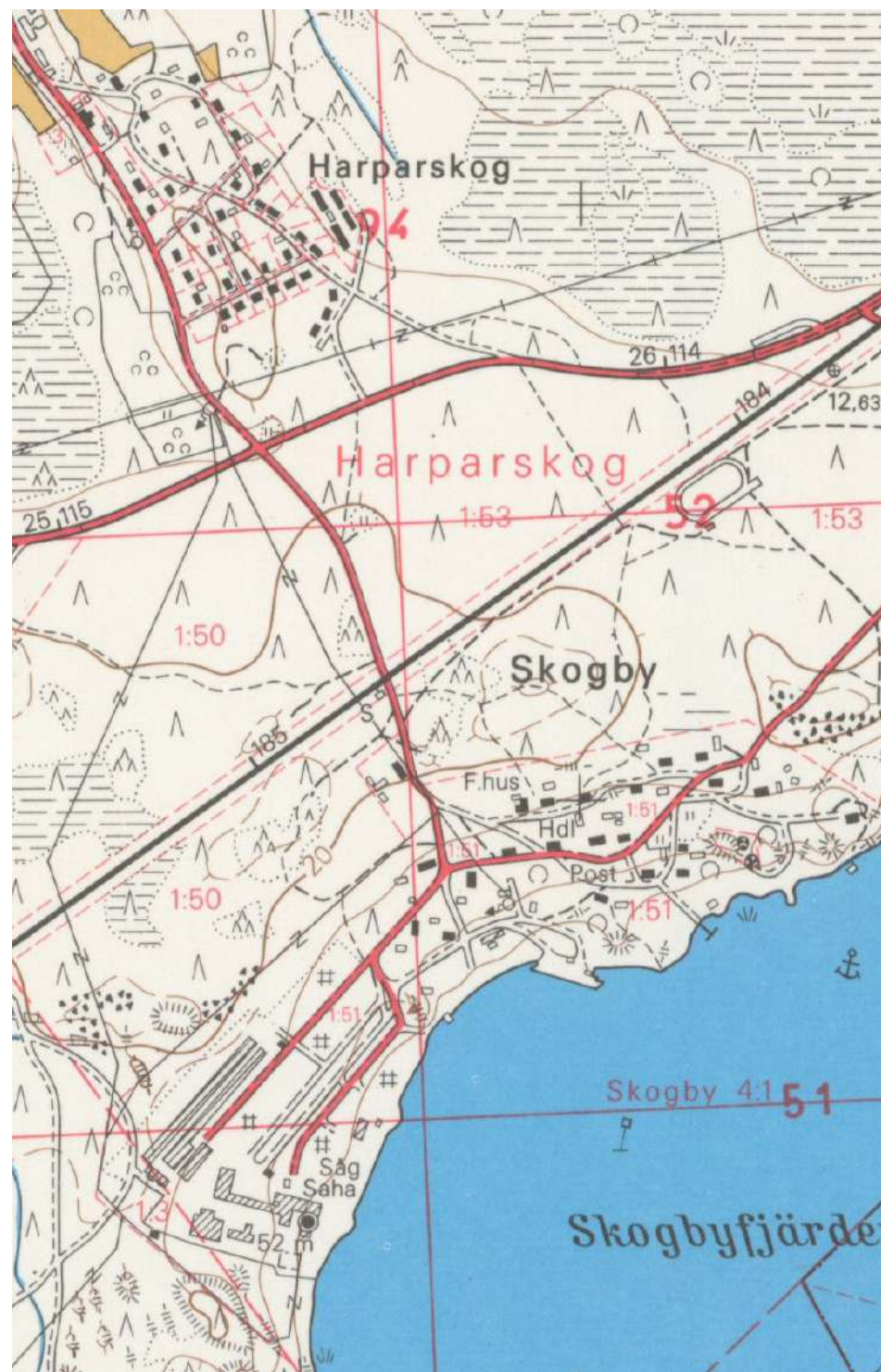


Kuivaamon ja siihen oikealla liittyvän tasaamon rakennukset vuonna 1987. SLS arkisto 1642_054 Skogby sågsamhälle.

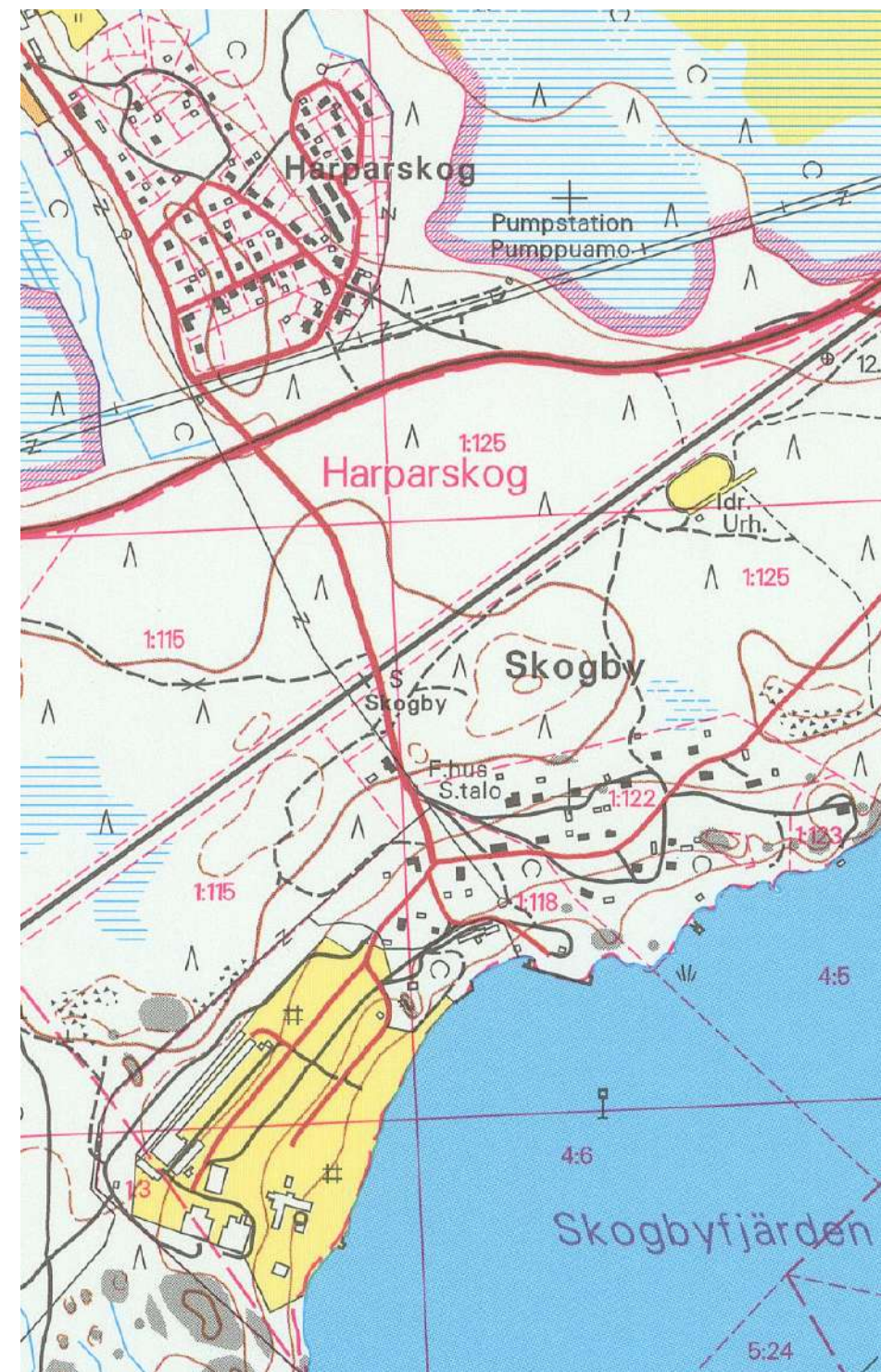
2.8 Rakennuskannan muutoksia



Vuoden 1968 kartalla näkyvät alueen eteläosassa saharakennus, voimalaitos ja hakevarasto. Sahalta johtaa kuljetinlinjasto sortteeraukseen. Näiden vieressä on lisäksi korjaamorakennus. Satamasta johtaa kiskot lautatarhan alueelle. Skogbyhyn pohjoisesta saavuttaessa tie erkanee lounaseen sahalle ja koilliseen nuorisoseurantaloon ohi kylän suuntaan. Kylän ympäristössä risteilevät lukuisat tonttitiet ja polut. Peruskartta 1968. MML



1970- luvun lopulla Metsä Skogbyn yhtiön alkuaikoina saha-alueita uudistettiin ja täydennysrakennettiin. Lautatarhan reunaan rakennettiin pitkät puiset lautavarastot pakkaamoinen ja sahan läheisyyteen kuivaamo ja sosiaalirakennus. Rannassa sijaitsi kuorimo ja tukkipöytä. Sataman yhteydessä sijainnutta höyläämön laajennettiin. Kylän alueella rakennuskanta säilyi pääosin ennallaan. Kartalle on erityisinä rakennuksina merkitty Nuorisoseurantalo, kauppa(Hdl) ja posti. Harparskogiin on ilmestynyt uutta pientaloasutusta ja neljä rivitaloa. Peruskartta 1982. MML



Vuoden 1997 kartta näyttää tilanteen 10 vuotta sahan toiminnan päättymisen jälkeen. Osa alueesta oli tuolloin satama- ja varastokäytössä. Kartalla näkyvät uusina rakennuksina sahan loppuaikoina rakennettu sähkövoimala ja kuivaamon laajennus. Kylän alueella asutus on säilynyt ennallaan. Harparskogiin on vuonna 1979 vahvistetun rakennuskaavan mahdollistamana edelleen muodostunut uutta asutusta. Peruskartta 1997 MML



Vuoden 2000 ilmakuvassa näkyy vielä vuonna 2005 palossa tuhoutunut saharakennus. Entinen lautatarhan alue, kuten myös ranta on avoin ja puuton. Kuva MML.

Sahan jälkeinen aika Skogbyyssä

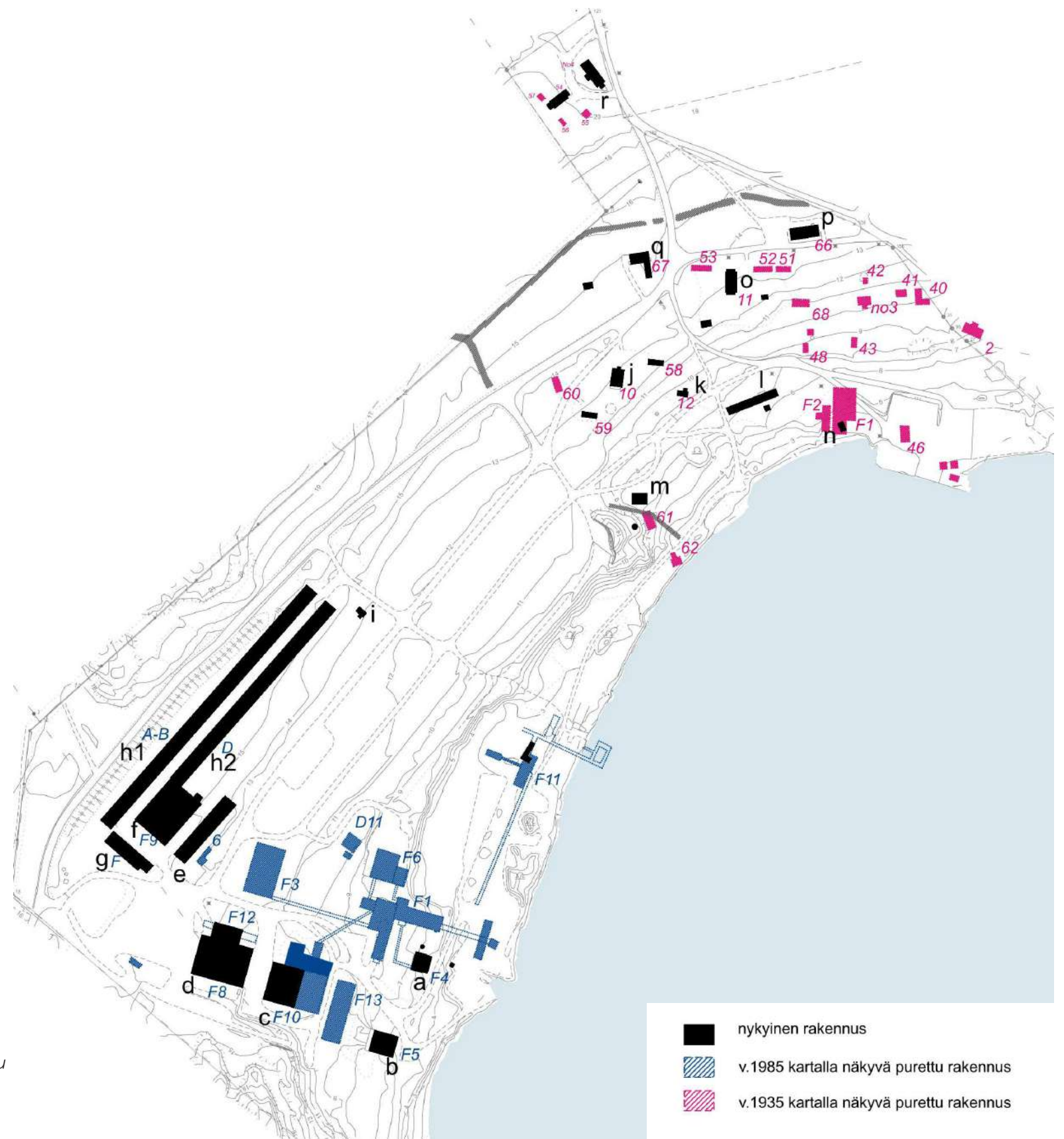
Skogbyn sahan toiminnan lakattua vuonna 1987 osa saha-alueen rakennuksista on ollut varasto- ja korjaamokäytössä. Myös satama on ajoittain ollut käytössä rahtisatamana.

Vuonna 1999 Christina Shipping Oy Ltd osti satama- ja saha-alueen Metsä-Serlalta. Tarkoituksena oli satamatoiminnan käynnistäminen alueella mm. sepelin viemiseksi Viroon.

Länsi- Suomen ympäristölupavirasto myönsi vuonna 2009 satamatoiminnalle luvan. Luvan edellytyksenä oli vähintään 4,2 metrin korkuisen melumuurin rakentaminen asutuksen ja sataman varastokentän väliin. Melumuuri on nyt rakennettu ja viime vuosina on Skogbyn sataman kautta kuljetettu Suomeen mm. suuria määriä kipsiä, jota on viety Varsinais-Suomen maatilojen pelloille. Syksyllä 2022 satama-alue oli tyhjillään.



Västra Nyland- lehdessä 10.8.2020 julkaistun artikkelin yhteydessä ollut kuva kipsivuorien peittämästä Skogbyn satamasta.



Karttakooste alueen nykyisistä ja poistuneista rakennuksista. Kartan lähtötietona on käytetty saha-alueen vakuutuskirjoihin liittyneitä vuoden 1935 ja 1985 karttoja ja niissä esitettyjä rakennustunnuksia. Nykyinen säilynyt rakennuskanta on tässä selvityksessä ja viereisellä kartalla litteroitu mustin kirjaimin (a-r). Säilyneiden rakennusten listaus löytyy raportin sivulta 34.

3. Nykytilanne

Saha-alue rakennuksineen sai vuonna 2021 uuden omistajan, jonka perustama Skogby Strand yhtiö on lähtenyt kehittämään aluetta. Tavoitteena on kehittää satamatoimintoja ja tuoda alueelle uutta asutusta.

Sahan rakennuksista olivat jo aiemmin poistuneet saharakennus, hakevarasto ja sosiaalirakennus. Rannan kuorimosta ja tukkipöydästä oli syksyllä 2022 jäljellä enää perustuksia. Voimalaitos, sähkövoimala, höyläämö ja vanha paja olivat tyhjillään. Muut saha-alueen rakennukset olivat ainakin osaltaan varasto- ja korjaamokäytössä ja mm pitkiä lautavarastoja hyödynnettiin veneiden talvisäilytykseen. Selvitysalueen asuinrakennuksista osa oli asuttuja, osa tyhjillään ja mm. Kol-kasernen oli kunnostustyön alla.

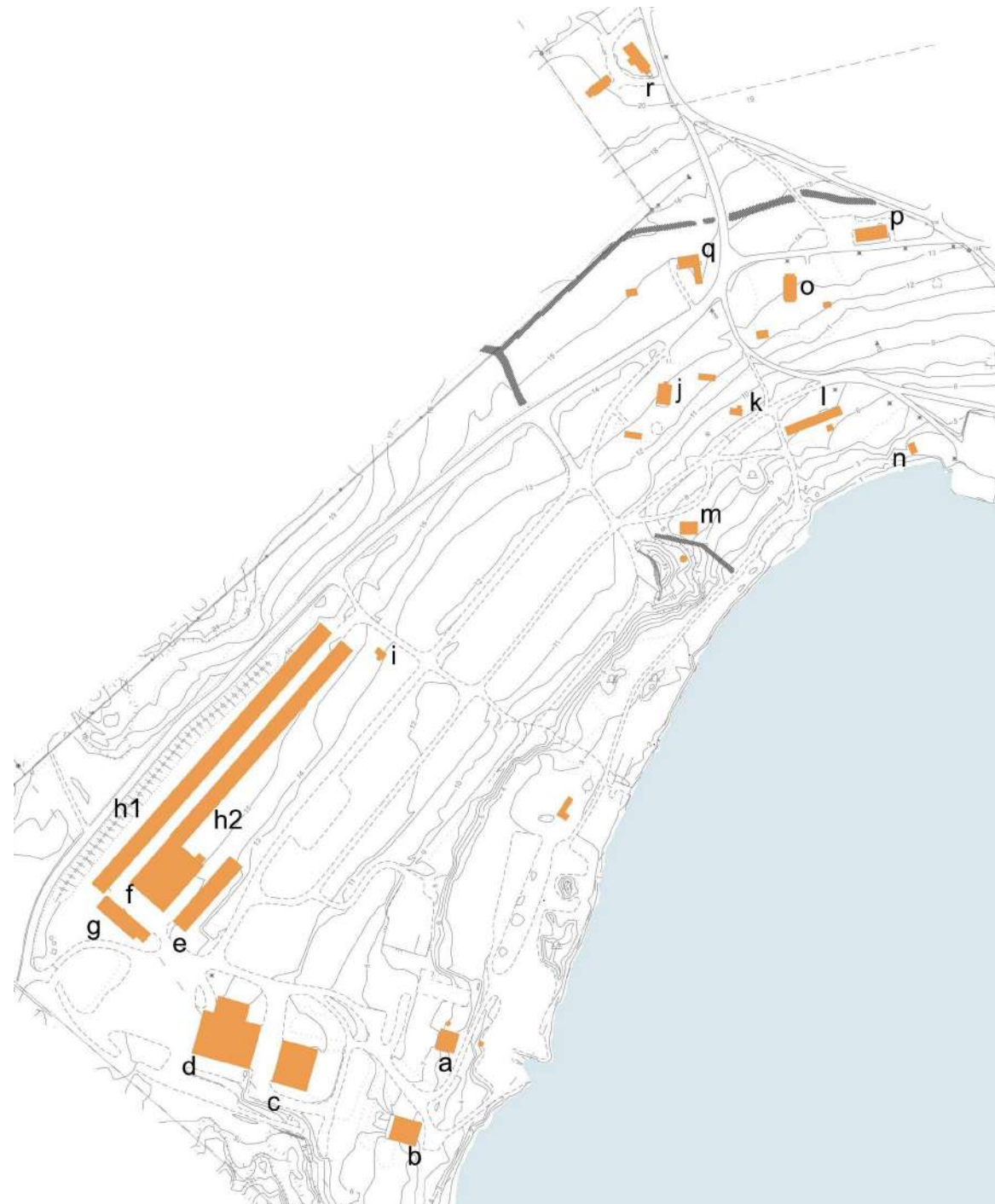
Saha-alueen ympäristö on viime vuosien aikana merkittävästi muuttunut. Skogbyntie on asfaltoitu ja vanhan tapulipihan alueen luoteisreunalle on rakennettu Premarinin satamaan johtava uusi asfaltoitu tieyhteys. Tien ja entisen lautatarhan alueen väliin on rakennettu korkea maavalli. Puustoa on kaadettu runsaasti ja kasvillisuutta muutoinkin karsittu sekä sisääntu- lotien, että lounaaseen johtavan uuden tien varsilla.

Sataman toiminta oli syksyllä 2022 pysähdyksissä ja laiturialueet, sekä betonimuurien rajaama ranta-alue oli tyhjennetty. Rannan ympärille oli rakennettu korkea melumuurina toimiva maavalli.

3,1 Nykyinen rakennuskanta

Seuraavaan kappaleeseen on koottu nykyisen rakennuskannan inventointitiedot; mm. rakennusajankohta ja suunnittelija silloin kuin tiedossa, rakenteet, julkisivun ominaispiirteet ja säilyneisyys sekä kyläkuvalliset, kulttuuri- ja rakennus- historialliset arvot. Kohteet on esitelty tässä selvityksessä käytetyn litteroinnin mukaisessa järjestyksessä (a,b...r).

Tämä selvitys on laadittu kaavatyön taustaselvityksenä. Kulttuuriympäristö-alueiden ja rakennusten mahdollinen suojele ratkaistaan erikseen kaavatyön yhteydessä.



Nykyinen rakennuskanta

- a Voimalaitos ja savupiippu (1952-1954)
- b Lämpökeskus (1979)
- c Kuivaamo (1971)
- d Korjaamo (1970-l)
- f Sortering/ Tornoverket (1971)
- g Lautavarasto (1970-l)
- h1, h2 Lautavarasto (1970-l)
- i Apurakennus (1970-l)
- j Kolkasernen (1920)
- k Villa Sahr (1900-l alku)
- l Höyläämö (1958)
- m Paja (1949)
- n Rantavaja
- o Lustigkulla (1920)
- p Sauna- ja autotallirakennus (1943)
- q Kontoret (1940-l)
- r Banvillan (1924)

Ångcentral- Höyryvoimalaitos ja savupiippu (a)

Arkkitehti Runar Finnilän suunnittelema, vuonna 1952 valmistunut höyryvoimalaitos seisoo edelleen Skogbyn rannalla tunnusomaisena maamerkinä. Sen vieressä on vuonna 1954 rakennettu Oy Rauhaniemi Ab yhtiön toimittama punatiilinen 50 metrin korkuinen savupiippu.

Rakennus jakautuu korkeampaan satulakattoiseen osaan, jonka keskellä suuri polttouuni sijaitsee, ja meren puoleiseen matalampaan pulpettikattoiseen osaan. Molemmilla pitkillä sivuilla on korkeiden ruutuikkunoiden ryhmät. Näiden lisäksi on sekä päädyissä että pitkillä sivuilla vaihtelevan kokoisia pienempiä ruutuikkunoita. Ainakin osaltaan säilyneet ikkunat on ulkopuolelta suojattu vanerilevyin. Meren puolella on pariovin varustettu pohjakerrokseen johtava sisäänkäynti. Toinen ovi on vastakkaisella sivulla ylärinteessä.

Rakennuksessa on betonirakenteinen pilari-palkkirunko ja betoniset välipohjat. Yläpohjan rakenteena on betonipalkkien varaan ladotut siporexlaatat ja vesikatteena poimutettu pelti. Ulkoseinät on rakennusselostuksen mukaan muurattu 1½ kiven paksuisina Tvärminnen kalkkihiekkatiileistä. Pohjakerroksen ulkoseinät ja maanvastainen sokkeli ovat betonirakenteiset. Väliseinät on yleensä muurattu kalkkihiekkatiileistä, pohjakerroksessa punatiileistä. Alkuperäisen suunnitelman mukaan sisäseinät kalkkimaalattiin. Tarkempaa inventointia ei sisätiloissa ole tehty. Syksyn 2022 tarkastuskäynnillä todettiin keskiosan muuratun moniosaisen uunin ja siihen liittyvien vanhojen teräsluukkujen, vanhojen teräsportaiden ja -huoltotasojen sekä ainakin osan puuikkunoista säilyneen.

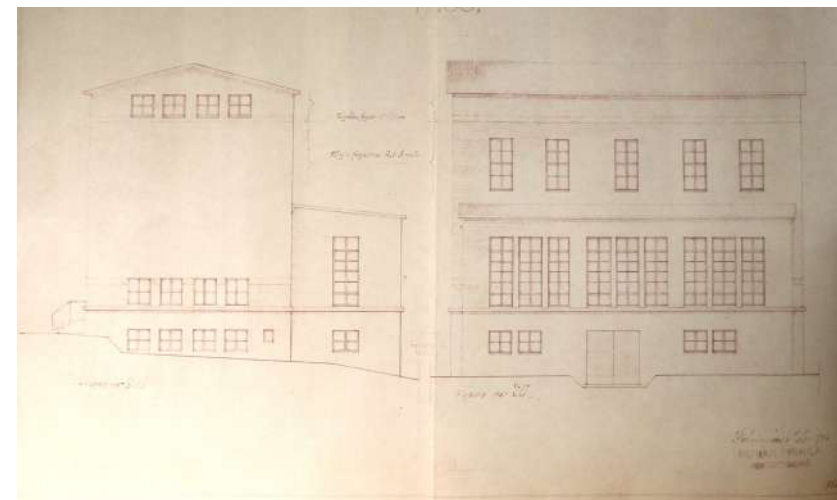
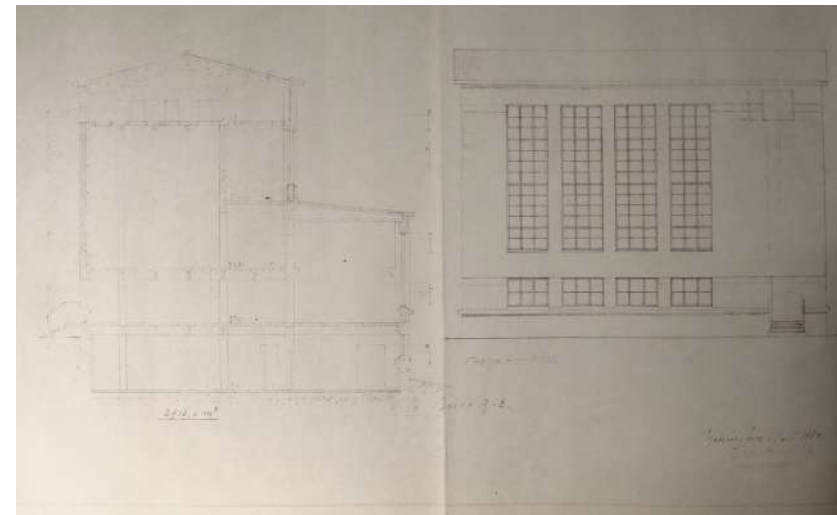
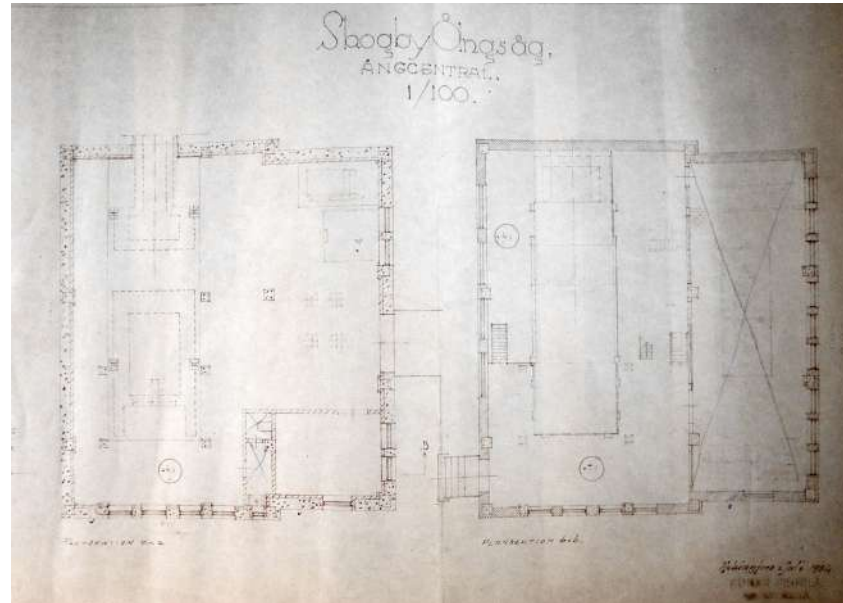
Säilyneisyys

Voimalaitos ja savupiippu ovat ulkoiselta ilmeeltään hyvin säilyneet. Voimalaitoksen sisätiloissa ovat tilajako ja keskeiset rakenteet kuten uuni teräsluukuineen ja teräsportaitot huoltotasoineen säilyneet.

Arvot

Voimalaitoksella savupiippuineen on kulttuurihistoriallista ja maisemallista arvoa sahalaitoksille tunnusomaisena, Skogbyn teollisesta historiasta viestivänä rakennuksena. Suurikokoinen rakennus ja korkea savupiippu näkyvät maamerkkeinä kauas merelle. 1950-luvun teollisuusarkkitehtuurille epätyypilliset runsaat ruutu-ikkunapinnat viestivät vanhemmasta ajankohdasta tuoden samalla arkkitehtuuriin kiinnostavuutta ja lisäten rakennuksen soveltuvuutta myös muuttuvaan käyttöön.

lähteet; rakennustyöselostus ja pääpiirustukset 1954 KK



Mantereen puoleisella pitkällä sivulla on neljä korkea ikkunakenttää, joiden alapuolella toisen kerrostason matalammat ikkunat. Sisäänkäynnin päällä on teräksinen lippakatos ja ylimmällä kerrostasanteella haalausovet. Polttoaineena käytetyn sahajätteen syöttö on tapahtunut tältä sivulta.

Heinäkuulle 1954 päivätyt arkkitehti Runar Finnilän laatimat höyryvoimalaitoksen pääpiirustukset, ylimpänä pohjapiirrokset pohjakerros ja 1 kerrostaso, keskellä leikkaus ja julkisivu kaakkoon, alla, lounaispäätty ja julkisivu luoteeseen. Skogby ångsäg- arkisto. KK



Näkymä lounaasta rantaan vievältä tieltä. Yläosan muuraus on muuta rakennusta vaaleampi, alkuperäisten suunnitelmien mukaan yläosa muurattiin kapein 1 cm korkuisin värjäämättömin saumoin ja alaosa värjäytyi 2,5 cm korkuisin saumoin.



Voimalaitos ja savupiippu meren puolelta nähtynä.



Näkymä rannanpuoleisesta sisätilasta, kuvassa näkyy mm. suoja- vanerien takana säilyneet vanhat puuikkunat.



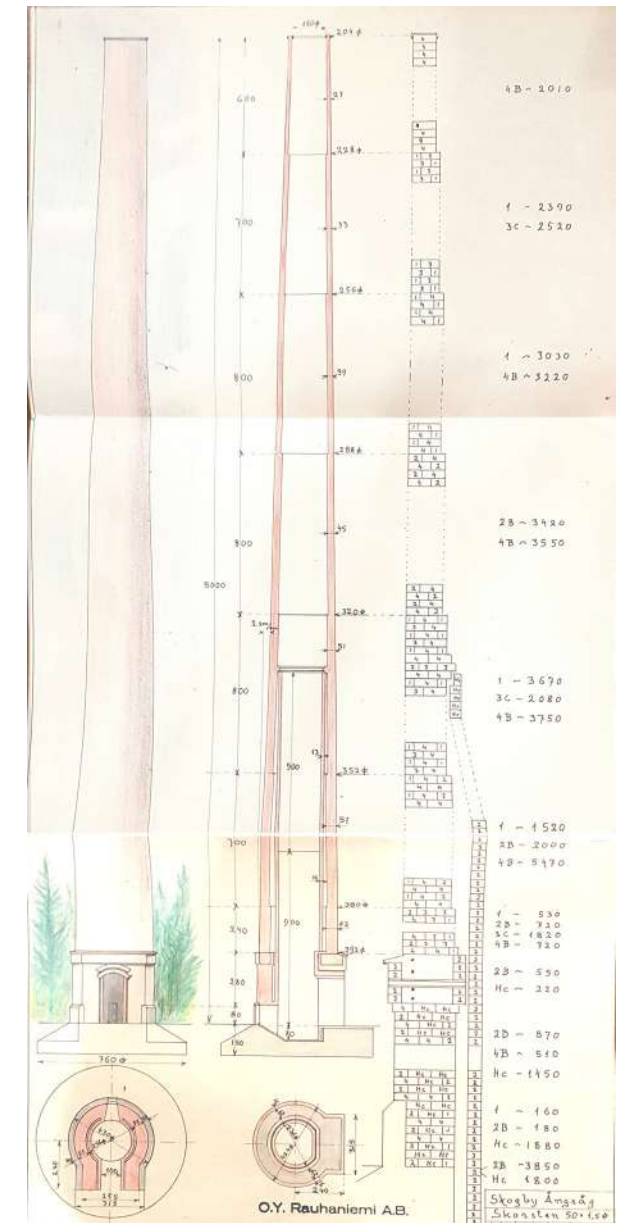
Pohjakerroksesta nousevat kapea teräsportaat. Kuvassa näkyy myös välipohjan palkkirunko.



Savupiipun alaosan puhdistusluukku on hävinnyt.



Uunin luukkuja pohjakerroksessa.



Oy Rauhaniemi Ab yhtiön toimittaman vuonna 1954 pystytetyn savupiipun suunnitelma on arkistoitu Skogbyn arkistoon. KK

Sahan 1970 -luvun tuotantorakennukset (b,c,d)

Uudemman saharakennuksen ympäristöön rakennettiin 1970-luvulla joukko tuotanto- ja varastorakennuksia. Rakennukset toteutettiin ilmeeltään vaihtelevina betonirakennuksina ja peltihalleina, joissa ratkaisuja on määritellyt yksinomaan toiminnalliset tarpeet. Rakennuksia on myöhemmin laajennettu ja osa rakennuksista on purettu.

Säilyneisyys Rakennukset ovat laajennusten ja purkujen myötä ilmeiltään muuttuneita.

Arvot Anonyymia 1970-luvun teollisuushallirakentamista edustaviin keskenään erilaisiin rakennuksiin ei liity kulttuuriympäristöön tai arkkitehtuuriin liittyviä vaalittavia piirteitä.



Peltiverhoiltu satulakattoinen korjaamo myöhempine laajennuksineen.



Pihaympäristöä kuivaamon edustalla



Vuonna 1971 valmistuneen betonirakenteisen kuivaamon vierellä sijainneista laajennuksista on ainoastaan betonisokkeli jäljellä.



Vuonna 1979 valmistunut uusi lämpökeskus on betoni- ja teräs-runkoinen ja julkisivut on verhoiltu vihreällä teräspöimulevyllä.



Näkymä lämpökeskuksen sisätilasta, lounaissivulla on korkea ikkuna.

Lautatarhan varastokatokset (e,f,g,h)

Alueen luoteisreunalla sijaitsevat pitkät puiset lautavarastot rakennettiin 1970-luvun alussa. Varastoryhmän taka- ja sivuseinät on verhoiltu harmaantuneella pystysuuntaisella laudalla. Varastojen väliin muodostuvan sisäkadun puoleiset sivut ovat avoimet. Varastojen ollessa lähes tyhjiä, korostuvat tässä väli-tilassa harmaantuneet puurungot ja katosten yläreunaan sijoittuvat suunnaltaan hieman vaihtelevat lyhyet suojaseinämät. Varastojen vesikatteena on teräspelti. Satulakattoisessa leveämmässä teräsrunkoisessa varastossa sijaitsi aikanaan Tornoverket, jossa sahatavara katkaistiin, niputettiin ja leimattiin. Nykyään varastokatoksia käytetään veneiden talvisäilytykseen.



Säilyneisyys

Mahdollisesti vaiheittain n 1970-luvun aikana rakennetut katokset ovat säilyneet ilmeeltään alkuperäisinä.

Arvot

Harmaantuneen puun sävyttämät poikkeuksellisen pitkät harmaansävyiset varastokatokset ovat maisemassa hallitsevia ja viestivät alueen erityisestä teollisesta historiasta. Varastojen väliin jäävä sisäkatu on tilallisesti poikkeuksellinen ja hyvin vaikuttava.

Varastokatosten välinen tila on tilallisesti poikkeuksellinen ja hyvin vaikuttava. Näkymää rytmittävät katosten harmaantuneet puurungot.



Oikealla veistoksellisina hahmottuvat katosten päädyt ja luoteisreunan hyvin pitkä suljettu seinämä.





Teräsrunkoinen satulakattoinen katos, jossa Tornoverketin puunkäsittelyasema sijaitsi.



Lounaisen puoleinen pitkä julkisivu

Lautatarhan aputila (i)

Lautavarastojen pohjoispuolella keskellä entistä lautatarhan aluetta on pieni satulakattoinen rakennus, joka oletettavasti on toiminut lautatarhan valvomona tai muuna aputilana. Betonisilla nurkkapilareilla seisovan rakennuksen julkisivuissa on vihreä limilautavuoraus, vanerilevyin peitetyt ikkunat ja paneloidut ulko-ovet. Yksityiskohdat viittaavat 1960-luvun puuelementti-rakennukseen.

Säilyneisyys Rakennukset on ulkoiselta ilmeeltään säilynyt alkuperäisenä.

Arvot Rakennukseen ei liity erityisiä kulttuuriympäristön arvoja.



Rakennus seisoo yksinäisenä keskellä avointa entistä lautatarhan aluetta.

Kolkasernen (j)

Kolkasernenin vuonna 1920 rakennettu työväen asuinrakennus seisoo kyläalueen eteläreunalla, sahalle vievän tien varressa.

Satulakattoinen, alkujaan kolme tai neljä asuntoa käsittänyt rankarakenteinen rakennus on perustettu matalalle lohkokivi-perustalle. Julkisivuissa on punaisen sävyinen osaltaan alkuperäinen vaakapaneeli ja aikakaudelle tyypilliset 6- ja 9.-ruutuiset kitatut puuikkunat. Vuorilautoihin liittyy salmiakkimuotoisia koristeaiheita. Pohjoispäädystä on satulakattoinen umpikuisti, johon ilmeisesti liittyy ullakoporras. Eteläpäädystä sijainneet kaksi kuistia on purettu. Rakennuksessa oli käynnissä korjaus- ja muutostyöt. Vesikatteena on saumattu punainen pelti. Rakennukseen liittyy osittainen muurattu kellaritila. Pihapiirissä on kaksi pystyrimavuorattua nurkkakivillä seisovaa piharakennusta samalta aikakaudelta.

Säilyneisyys

Lukuun ottamatta eteläpäädyn purettuja kuisteja on rakennus ulkoiselta ilmeeltään varsin hyvin säilynyt.

Arvot

Kyläkuvassa näkyvästi sijoittuva 1920-luvun työväen asuinrakennus pihapiireineen. Rakennuksessa toistuvat samat yksityiskohdat kuin samaan aikaan rakennetussa viereisessä Lustigkullassa. Rakennuksella on erityistä kyläkuvallista, kulttuurihistoriallista ja rakennushistoriallista arvoa osana Skogbyn sahayhdyskunnan kulttuuriympäristöä. Rakennus on osa Skogbyn masuunin ja saha-alueen Valtakunnallisesti merkittävää rakennettua kulttuuriympäristöä.



Päärakennuksen eteläpuolella sijaitseva piharakennus.



Kolkasernen vuonna 1987. Eteläpäädystä näkyvät myöhemmin purettu kuistit. SLS arkisto 1642_072 Skogby sågsamhälle, valokuvaaja Bertil Bonns.



Näkymä pohjoisesta, taustalla pilkottaa meri.



Pihaan saavutaan nykyään koillisesta satamaan johtavalta tieltä. Oikealla toinen piharakennuksista.



Rakennuksen eteläpäädystä on purettu kuistit.

Villa Sahr (k)

Vanhemman sahan paikan ja rannan läheisyyteen sijoittuva pieni asuinrakennus. Rakennuksen ikä ei ole tiedossa, mutta arvion mukaan se on 1900-luvun alusta tai 1800-luvun lopulta.

Tässä selvityksessä käytetty nimi Villa Saha juontuu vuoden 1981 kartan merkinnästä.

Rakennus on hirsirunkoinen ja satulakattoinen ja siihen liittyy poikkipääty, jossa sisäänkäynti sijaitsee. Rakennus on perustettu luonnonkiviperustalle. Julkisivuissa on vanhempi pystyrimavuoraus ja 4-ruutuiset kitatut puu-ikkunat. Ullakolla on mahdollisesti vanhemmat pieniruutuiset ikkunat. Kuistin vaakapaneelivuoraus lienee myöhemmältä ajalta kuten myös ulko-ovi. Vesikatteenä on vihreä saumattu pelti.



Rakennuksen julkisivuissa on vanha pystyrimavuoraus ja 4-ruutuiset ikkunat. Ullakon pieniruutuinen ikkuna saattaa olla vanhempi.

Säilyneisyys

Rakennus on hyvin säilyttänyt 1900-luvun alun ilmeensä.

Arvot

Rakennuksella on erityistä kyläkuvallista, kulttuurihistoriallista ja rakennushistoriallista arvoa osana Skogbyn sahayhdyskunnan kulttuuriympäristöä. Rakennus kuuluu saha-alueen vanhimpaan rakennuskerrostumaan.

Rakennus on osa Skogbyn masuunin ja saha-alueen Valta-kunnallisesti merkittävää rakennettua kulttuuriympäristöä.



Etelään suuntautuvalla pitkällä sivulla on kaksi ikkunaa ja hirsikehikkoa tukeva följari.



Rakennuksen matalan luonnonkivisokkelin ympäriltä on poistettu maata.

Höyläämö (I)

Höyläämörakennus sijoittuu sataman läheisyyteen samoille kohdille, jossa Skogbyn ensimmäinen saha sijaitti. Saha sijoittui kuitenkin lähemmäs rantaa ja pääty rantaa kohden. Myöhemmän vakuutuskirjan liitteen mukaan höyläämö olisi valmistunut vuonna 1958. Rakennuksen alkuperäisiä piirustuksia ei tämän selvityksen yhteydessä ole löytynyt.

Höyläämö on 1-kerroksinen satulakattoinen pitkä ja kapearunkoinen rakennus. Karttojen perusteella rakennusta on myöhemmin pidennetty. Eteläosa on rakennettu betonisen umpisokkelin varaan, kun taas pohjoisosa tukeutuu betonipilarien varaan. Pohjoisin pääty on kuitenkin lyhyen umpisokkelin päällä. Julkisivuissa on vihreänsävyinen vanhempi, ilmeisesti alkuperäinen pystyrimavuoraus ja ruutuikkunat, joista osa on peitetty vanerilevyin. Yksi- ja kaksilehtisiä ovia on eri puolilla rakennusta. Selvityksen yhteydessä ei käyty rakennuksen sisätiloissa.

Höyläämön vieressä meren puolella on puurakenteinen korkeampi tornimainen osa, joka oletettavasti on toiminut sahanpurun lastausalustana. Katolle sijoitetulle teräsrakenteiselle valvontatasanteelle nousevat tikkaita pitkin.

Säilyneisyys

Rakennus on ulkoiselta ilmeeltään säilynyt pitkälti alkuperäisenä, joskin rakennusta myöhemmin on pidennetty.

Arvot

Skogbyn sahaympäristöön liittyvä 1950-luvun puurakenteinen 1-kerroksinen tuotantorakennus. Rakennuksen lähiympäristö on sataman muutosten myötä muuttunut.

Rakennus on osa *Skogbyn masuunin ja saha-alueen Valtakunnallisesti merkittävää rakennettua kulttuuriympäristöä*.



Smedjan- Paja (m)

Vanhemman sahapaikan läheisyydessä kallion länsireunalla sijaitseva paja on rakennettu Axel Lindbergin laatimien vuonna 1943 päivättyjen suunnitelmien mukaan. Rakentaminen ilmeisesti viivästyi sodasta johtuen. Myöhemmän vakuutuskirjan mukaan rakennus valmistui vasta vuonna 1949. Samoilla paikoin näkyy vanhemmissa asemapiirroksissa ja valokuvissa rakennus, joka ilmeisesti on sahan aiempi paja.

Satulakattoinen tiilirunkoinen 1-kerroksinen rakennus on ulkomitoiltaan 9,9 x 13,5 metriä. Julkisivuissa on kulunut vaalea rappaus, jonka alta paikoin kuultaa punatiili. Sokkeli on betonia kuten myös alapohja. Julkisivuissa on alkuperäiset pieniruutuiset puuikkunat. Ikkunoita on kaikilla sivuilla, lisäksi ullakkopäädyissä. Katteena on sammaloitunut sementtikattotiili. Rakennus jakautuu kahteen erilliseen tilaan; pajaan ja varastotilaan. Molempien tilojen pariovelliset sisäänkäynnit sijoittuvat pohjoissivulle. Varastotilasta nousee tikkaat varaston ullakkotilaan. Pajan sisätiloissa ei tämän selvityksen yhteydessä käyty.

Säilyneisyys

Rakennus on ulkoiselta ilmeeltään ja rakennusosiltaan säilynyt alkuperäisenä. Vesikaton tekninen kunto ja mahdolliset vauriot on syytä erikseen selvittää.

Arvot

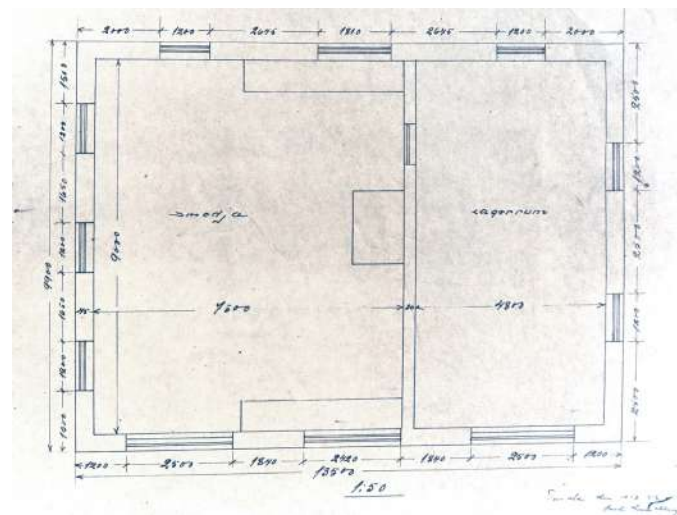
Skogbyn sahaympäristöön liittyvä 1940-luvun pajarakennus. Rakennuksella on kyläkuvallista ja kulttuurihistoriallista arvoa. Rakennus on osa Skogbyn masuunin ja sahan- alueen Valtakunnallisesti merkittävää rakennettua kulttuuriympäristöä.



Varastotilan sisäseinät ovat kalkitut. Vasemmalla nousee tikkaat ullakolle.



Pohjoissivun ikkuna.



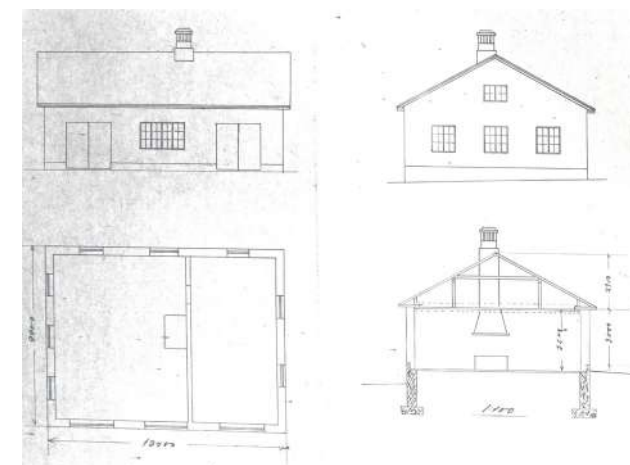
Pajan mitoitettu pohjapiirustus. Axel Lindberg Tenholassa 10.3.1943. Skogbyn arkisto KK.



Pariovin varustetut sisäänkäynnit sijoittuvat pohjoissivulle, kattoa peittää paksu sammalkerros ja ainakin päädyn räystäslaudat ovat vaurioituneet.



Julkisivussa on kulunut vaalea rappaus ja alkuperäiset pieniruutuiset puuikkunat.



Axel Lindbergin laatimat pajan julkisivu-, leikkaus- ja pohjapiirustus Tenholassa 10.3.1943. Skogbyn arkisto KK

Lustigkulla (o)

Lustigkullan vuonna 1920 rakennettu työväen asuinrakennus sijoittuu kyläkuvassa näkyvästi alueen sisäänajotien ja rannan väliin.

Satulakattoinen alkujaan neljä asuntoa käsittänyt rankarakenteinen rakennus on perustettu luonnonkiviperustalle. Julkisivuissa on punaiseksi maalattu vaakapaneeli ja aikakaudelleen tyypilliset 6 -ruutuiset puuikkunat. Molemmissa päädyissä on kaksi erillistä satulakattoista umpikuistia. Eteläpäädyn toisen kuistin edustalle on myöhemmin rakennettu avokuisti. Vesikatteena on vanhempi sementtitiili. Rakennukseen liittyy osittainen kalkkihiekkatilistä muurattu kellaritila.



Lustigkulla vuonna 1987. SLS arkisto 1642_275 Skogby sågsamhälle, valokuvaaja Bertil Bonns.

Säilyneisyys Rakennus on ulkoiselta ilmeeltään hyvin säilynyt.

Arvot Kyläkuvassa näkyvästi sijoittuvalla rakennuksella on erityistä kyläkuvallista, kulttuurihistoriallista ja rakennushistoriallista arvoa osana Skogbyn sahayhdyskunnan kulttuuriympäristöä. Rakennuksessa toistuvat samat yksityiskohdat kuin samaan aikaan rakennetussa viereisessä Kolkasernenin rakennuksessa.

Rakennus on osa Skogbyn masuunin ja sahan- alueen Valtakunnallisesti merkittävää rakennettua kulttuuriympäristöä.



Sauna- ja autotallirakennus (p)

Skogbyntien varteen kyläalueelle rakennettiin vuonna 1943 sauna- ja autotallirakennus. Suunnitelmat laati Axel Lindbergin vuonna 1942.

Satulakattoinen tiilirunkoinen 1-kerroksinen rakennus on ulkomitoiltaan 10x20 metriä. Julkisivuissa on myöhemmin uusittu keltainen rappaus. Pystyjakoiset ikkunat ovat myöhemmin uusitut ja malliltaan muutetut. Rakennuksen eteläpäädyssä on puuverhoiltu myöhemmin tehty laajennus. Katteena on vihreä pelti.

Rakennuksen pohjoispäättyyn sijoitettiin huoneen ja keittiön kokoinen asunto. Keskiosassa oli sauna puku- ja pesutiloineen ja eteläpäädyssä autotalli, varasto ja palovarusteita varten varattu tila. Myöhempi laajennus näyttää päätyjulkisivun ovijaon mukaan jakautuvan kolmeen autotallitilaan.

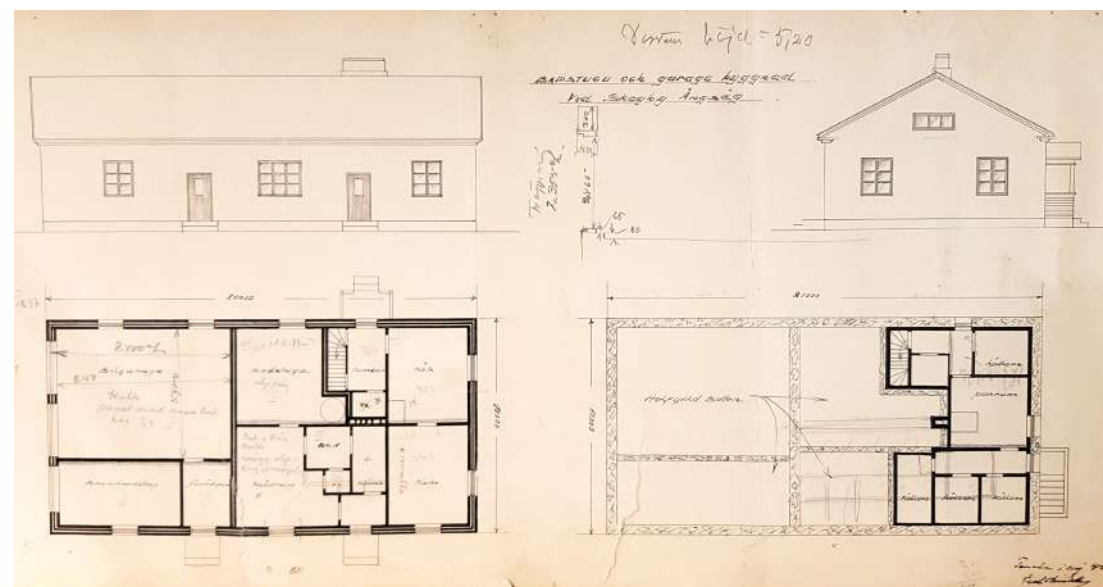
Säilyneisyys

Rakennuksen ulkoista ilmettä on jonkin verran muuttanut uusittu sileä rappaus ja uusitut ikkunat sekä eteläpäädyn laajennus, jossa tummasävyiset ja malliltaan vaihtelevat ovet korostuvat.

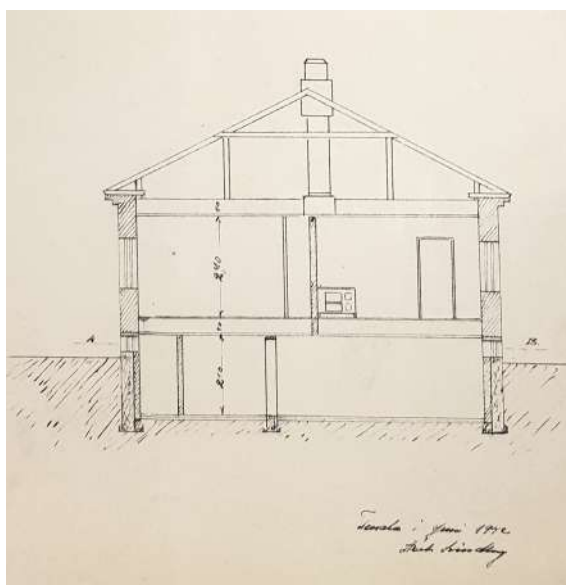
Arvot

Kyläkuvassa tunnusomainen ja näkyvästi sijoittuva, mm. kyläsaunana toiminut talousrakennus. Rakennuksen alkuperäinen ilme on jonkin verran muuttunut korjauksien ja laajennuksen myötä.

Rakennus on osa Skogbyn masuunin ja saha- alueen Valtakunnallisesti merkittävää rakennettua kulttuuriympäristöä.



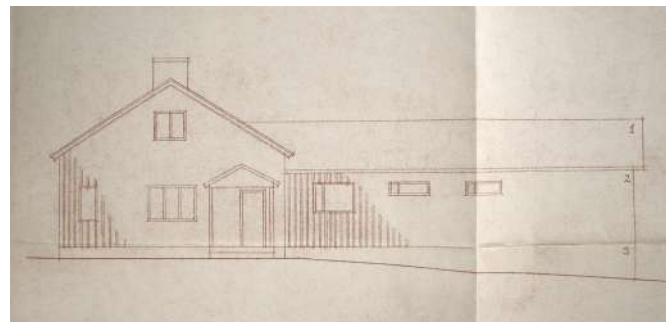
Axel Lindbergin laatimat pääpiirustukset 1942 Skogbyn arkisto/ KK



Kontoret (q)

Kontoret sijoittuu näkyvästi Skogbyntien ja sahalle johtaneen tien risteykseen.

Betoniperustalle pystytetty sahan konttorina toiminut rakennus on oletettavasti 1940-luvulta. Rakennusta on myöhemmin laajennettu vuonna 1976 laadittujen suunnitelmien mukaan. Vanhemman osan julkisivuissa näkyvät 1940-luvun asuinrakennuksille tyypilliset piirteet; puolitoistakerroksinen rakennusmassa, punainen pystyrimavuoraus, valkoiset peitelaudat ja pystyjakoiset ikkunat. Molemmissa päädyissä on satulakattoiset avokuistit. Katteena on vanhempi sementtitiili. Pihan pohjoisreunalla kulkee Harparskoglinjaan liittyvä panssarieste. Ympäristö on hiljattain tehtyjen hakkuiden jäljiltä avoin ja ilmeeltään jokseenkin karu.



Rakennusinsinööri Soinisen laatima pääpiirustus konttorin laajennukseksi, julkisivu länteen 2.4.1974. Skogbyn arkisto/ KK.

Säilyneisyys

Rakennus on ulkoiselta ilmeeltään varsin hyvin säilynyt, 1970-luvun kapearunkoinen matala siipiosa erottuu myöhempänä muutoksena.

Arvot

Sahan konttorina toimineella kyläkuvassa keskeisesti sijoittuvalla 1940-luvun rakennuksella on erityistä kyläkuvallista, kulttuurihistoriallista ja rakennushistoriallista arvoa osana Skogbyn sahayhdyskunnan kulttuuriympäristöä. Arvo liittyy alkuperäiseen osaan, ei myöhempään laajennukseen. Rakennus on osa Skogbyn masuunin ja saha-alueen Valtakunnallisesti merkittävää rakennettua kulttuuriympäristöä.



Kontoret koillisesta nähtynä.



Idän suunnalta saavuttaessa korostuu kyläkuvassa 1970-luvun laajennus. Taustalla näkyy Banvillan.



Rakennuksen pohjoissivu ja länsipäädyn kuisti. Taustalla näkyy Lustigkullan rakennus.

Banvillan (r)

Vuonna 1924 rakennettu Banvillanin työväen asuinrakennus sijoittuu näkyvästi sisääntulotien varteen junaradan läheisyyteen.

Satulakattoinen usean asunnon rakennus on alueen ainoa kaksikerroksinen työväenasunto. Luonnonkiviperustalla seisovaan rakennukseen liittyy tien puolella kaksi korkeaa frontonia. Pihan puolella on korkea kuisti, jossa kolme sisäänkäyntiä ja eteläpäädyssä matalampi kuisti, jossa kaksi sisäänkäyntiä. Vuoden 1987 valokuvassa näkyvä pohjoispäädyn kuisti on myöhemmin purettu.

Julkisivuissa on punaiseksi maalattu vaakapaneeli, valkoiset peitelaudat. Rakennuksessa olleet 6-ruutuiset puuikkunat ja ullakon puolikaaren muotoiset lunetti-ikkunat on peitetty vanerilevyin. Vesikatteena on vanhempi saumattu punainen pelti. Rakennukseen liittyy ainakin osittainen kellarikerros. Pihapiirissä on puurakenteinen piharakennus ja toisen pienemmän piharakennuksen betoniperusta.

Säilyneisyys

Rakennus on ulkoiselta ilmeeltään ja hahmoltaan hyvin säilynyt. Ikkunoiden säilyneisyyttä ei ole tarkistettu. Ulkoportaat ja ulko-ovet ovat myöhemmin uusittuja ja pohjoispäädyn kuisti on poistettu.

Arvot

Kyläkuvassa tunnusomaisena alueen porttirakennuksen hahmottuva 1920-luvun kookas työväen asuinrakennus. Rakennuksella on erityistä kyläkuvallista, kulttuurihistoriallista ja rakennushistoriallista arvoa osana Skogbyn sahayhdyskunnan kulttuuriympäristöä.

Rakennus on osa Skogbyn masuunin ja sahan alueen Valtakunnallisesti merkittävää rakennettua kulttuuriympäristöä.



Banvillan vuonna 1987. Kuvassa näkyvät rakennuksen nyt peitetyt 6-ruutuiset ikkunat ja ullakon puolikaaren muotoiset lunetti-ikkunat sekä myöhemmin puretun pohjoispäädyn kuisti vinoristi-jakoisine ikkunoineen. SLS arkisto 1642_077 Skogby sågsamhälle, valokuvaaja Bertil Bonns.



Alueen ainoa kaksikerroksinen työväen asuinrakennus on Skogbyntien kyläkuvassa hallitseva ja muodostaa porttirakennuksen alueelle saavuttaessa. Tien rakentamisen ja kasvillisuuden poistamisen seurauksena on ympäristö nykyilmeeltään karu.



Näkymä etelästä Skogbyntieltä. Useat kuistit ja sisäänkäynnit sekä yläkerroksen asuntoihin valoa tuovat frontonit viestivät rakennuksen historiasta usean asunnon työväenkasarmina.



Pihajulkisivun keskellä on korkea kuisti johon oletettavasti liittyy sisäänkäynnit myös yläkerroksen asuntoihin. Oikeassa reunassa näkyvän pienen kuistin kautta on kulku kellarisiin.

3.2 Saha-alueella säilyneitä rakennusten jätteitä ja rakenteita

Alueella on sahaan ja alueen muuhun myöhempään toimintaan liittyviä rakenteita ja rakennusten jätteitä. Tämän selvityksen yhteydessä ei näitä ole kattavasti inventoitu.



Sahan voimakamman jyrkät betoniperustukset



Betonirakenteita satama-alueella



Sahan kuljetinlinjastoon liittyneitä betoniperustuksia



Entisen lautapihan alueella on siirrettävä kuljetin ja teräsrakenteinen pieni katettu torni.



Vuonna 2005 tulipalossa tuhoutuneen saharakennuksen jäljiltä on säilynyt kalkkihiekkatilirakenteisen kellarikerroksen osa ja siihen liittyneen sisäänkäynnin teräskatos.



Pajan takana kalliolla seisova teräsrakenteinen merkki- tai havaintotorni. Torniin ylätasanteelle johtaa tikapuut.

Panssariesteet

Skogbyn sahayhdyskunnan alueelle antaa erityisen leimansa toisen maailmansodan aikana rakennettu Harparskogin- Skogbyn puolustuslinja.

Suurista kivilohkareista rakennettu panssarieste kiertää rengasmaisesti satama-alueen ja vanhan sahan alueen jatkuen suorana linjana Hankoniemen poikki. Linjaan liittyvä niemen pohjoisrannalle jatkuva betoni-bunkkereiden rivi jää tämän selvitysalueen ulkopuolelle.

Panssariesteet sijoittuvat pääosin Skogbyn masuunin ja saha-alueen Valtakunnallisesti merkittävän rakennetun kulttuuriympäristön alueelle ja kokonaisuudessaan maakunnallisesti merkittävän Harparskoglinjan kulttuuriympäristöalueelle.



Panssarieste on rakennettu kahteen rinnakkaiseen riviin sijoitetuista suurista teräväkärkisistä kivilohkareista. Näkymä Kontoretin taustalta länteen.



Panssariesteitä kylän ja Banvillanin välisen tien varressa. Taustalla Kontoret ja Banvillan.



Panssarieste kulkee pajan viereisen kallion reunaa kohti rantaa.



Panssarieste pajan viereiseltä kalliolta nähtynä, taustalla satama. Rannassa ja rannan kulkutien kohdalla este on purettu.

3.3 Näkymiä kyläteiltä



Näkymä sisäänajotieltä alueelle. Tie on vastikään kunnostettu ja asvaltoitu ja alueen puustoa on kaadettu. Edustalla tien molemmin puolin näkyy kivistä rakennetut panssariesteet. Näiden takana vasemmalla on Lustigkullan työväenasunto ja oikealla entinen konttorirakennus.



Uusi sahalle ja edelleen Gannarbyhyn johtava tie avoimessa maisemassa.



Satamasta saha-alueelle johtavan teräsportilla suljetun hiekkatien reunassa on Villa Sahr. Tällä alueella on säilynyt tiheämpää puustoa, mäntyjen ohella runsaasti myös lehtipuita.



Skogbyntien kyläkuvassa näkyvät tunnusomaisina vasemmalla Lustigkulla, taustalla Kontoret ja oikealla sauna- ja autotallirakennus. Mäntyvaltaisen puuston läpi avautuu pitkiä näkymiä talolta toiselle.

3.4 Ranta-alueet

Satama-alue

Satama-alue on osa Skogbyn masuunin ja sahan- alueen valtakunnallisesti merkittävää rakennettua kulttuuriympäristöä.



Rantavaja satama-alueella.

Sataman ympärille on rakennettu betonimuuri ja meluvalli.



Näkymä rantavajan edustalta. Taustalla on suuri puurakenteinen vanha satamalaituri.



Sataman rannan vieressä säilynyt pieni mökki

Sahan ranta

Voimalaitoksen ja myöhemmin puretun sahan edustalla rannassa on laiturirakenteita ja mm veneiden nostopaikka.

Rannalla on säilynyt tukki-pöytien ja kuljettimien betonirakenteita.



Voimalaitoksen edustalla tien varressa on puustoa.

Voimalaitoksen edustan laituri ja veneiden nostopaikka.



Sähkövoimalan edustan rantakasvillisuutta.

Sahan ja sataman välinen ranta-alue

Sahan siirryttyä 1950-luvulla otettiin sahan ja sataman välinen ranta-alue asteittain käyttöön. Koko ranta-alueen edusta oli tukkien uittoaltaina. Ranta-alue kuten myös laaja- saha-alue oli tuolloin lähes puuton. Puustoa oli lähinnä alueen keskellä sijaitsevan kallion ympäristössä ja asutusalueella. Rantaviivalla säilyneitä rakenteita ei ole tässä selvityksessä tutkittu.

Kallion ympäristö ja sen edustan ranta-alue on edelleen metsäinen. Alueella on sekä lehtipuustoa että mäntyjä. Muualla rannan tuntumaan on muodostunut puustoa ja pensaikkoa. Sahan ja kallioalueen välinen ranta-alue on puuton ja alueelle on varastoitu hiekkaa.



Näkymä kallion eteläpuolelta pohjoiseen kohti satamaa



Näkymä kallion vieressä kulkevalta rantatieltä pohjoiseen kohti satamaa



Hiekkakasoja sahan pohjoispuoleisella ranta-alueella.

3.5 Lautatarhan alue



Lautatarha on maisemaltaan avoin ja lähes puuton, taustalla näkyy voimalaitoksen piippu.



Lautatarhan aluetta rajaavat pitkät harmaat varastokatokset ovat maisemassa hallitsevia.



Näkymä lautatarhan tieltä kohti kylää.



Alueen luoteisreunaan uuden tien viereen rakennettu maavalli ja lautavarastojen pitkä taustaseinä.

3.6 Skogbyn kyläalue

Tämän selvityksen ulkopuolelle jäävä osa Skogbyn kyläalue on kyläkuvaltaan ja rakennuskannaltaan hyvin säilynyt. Alue liittyy saumattomasti selvitysalueen kyläympäristöön



Sahan perustamisvuonna 1888 rakennetussa ruokalan toimineessa Kosthälletin rakennuksessa toimii nykyään ravintola.



Pansariesteiden linja kyläalueella. Taustalla Gamla kasernen.



Kyläkauppa Skogbyntien varressa on tauon jälkeen taas avannut toimintansa.



Sahan työväelle rakennettuja asuinrakennuksia sivutien varressa.

4. Kulttuuriympäristön arvot

4.1 Aiempien selvitysten ja inventointien mukainen arvotus ja suojelupäätökset



Yllä olevalla kartalla merkitty vaakaviivoitettu alue on maakunnallisesti merkittävän kulttuuriympäristön osoitettu vaakaviivalla. Valtakunnallisesti merkittävät kulttuuriympäristöt on osoitettu ruutukuviolla.

Valtakunnallisesti merkittävä rakennettu kulttuuriympäristö.

Selvitysalueen koillisosa sisältyy Skogbyn masuunin ja sahan alueen Valtakunnallisesti merkittävään rakennettuun kulttuuriympäristöön (RKY 2009).

Kuvaus (RKY 2009)

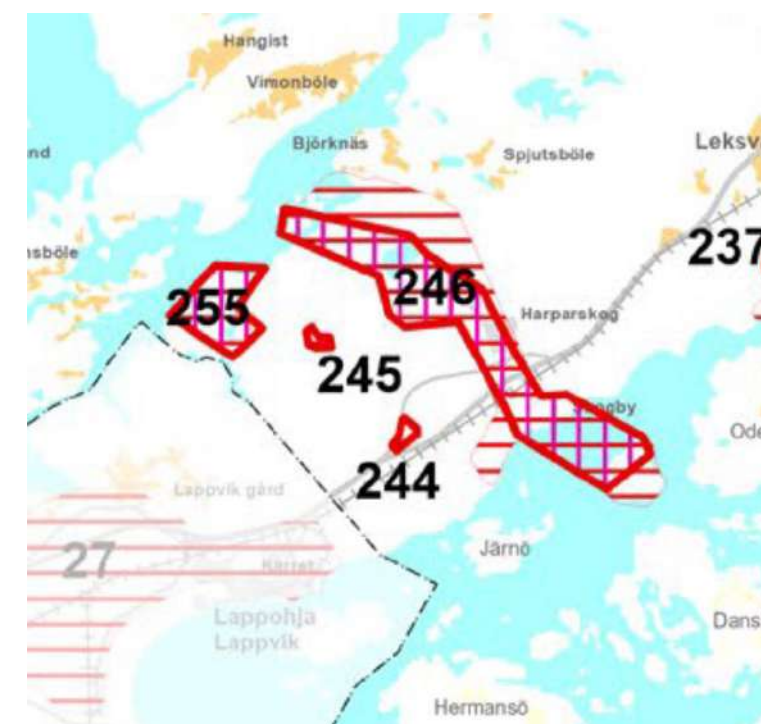
Skogbyn ruukin masuuni laitteistoinen ja patojärjestelmäinen on yksi harvoista säilyneistä. Skogbyn masuuni ja Fagervikin ruukki antavat yhdessä lähes täydellisen kokonaiskuvan Suomen 1700-luvun loppuvuosikymmenten rautaruukista.

Skogbyn entinen rautaruukki sijaitsee Hankoniemen luoteisrannalla, asumattomalla metsäseudulla. Ruukinalue käsittää 1700-luvun lopulla rakennetun masuunin, ruukin konttorirakennuksen ja patolammet sekä masuuniin liittyneen 1800-luvun puolessa välissä rakennetun puhalluskoneen. Alueella on myös kivisen myllyn rauniot sekä runsaasti erilaisten ruukin toimintaan liittyneiden rakennusten ja rakenteiden jäänteitä sekä joitakin työväenmökkejä.

Skogbyn ruukin teollista toimintaa jatkanut saha on ollut Uudellemaalle perustetuista sahoista pitkäikäisimpiä ja tuotannoltaan merkittävimpiä höyrysahoja. Edelleen hyvin säilynyt sahayhdyskunta antaa hyvän kuvan työväestön asuinolojen kehityksestä 1800-luvun lopulta 1950-luvulle.

Skogbyn sahayhdyskunta on Hankoniemen itärannalla Tammisaareen johtavan laivaväylän tuntumassa. Saha-alueelle johtavan tulotien varressa sijaitseva yhdyskunta käsittää eriaikaisia työväen asuinrakennuksia 1880-luvulta 1950-luvulle. Asutuksen keskellä sijaitsevat VPK:n talo, kauppa, seuratalo, terveyshuone ja kaksi koulua. Sahan johtajan asunto on paikalle siirretty 1700-luvulta peräisin oleva Skogbyn ruukin entinen päärakennus. Sahayhdyskuntaan liittyy myös 1930-1940-luvun omakotialue ja sodanjälkeinen asuinalue.

Sahalta rautaruukin läheisyyteen kulkee Harparskog-linja, joka on suomalaisten vuoden 1940 välirauhansopimuksella perustettua Hankoniemen neuvostotukikohtaa vastaan 1940-1941 rakentama kantalinnoitettu pääpuolustuslinja.



Maakunnallisesti merkittävät kulttuuriympäristöt on osoitettu vaakaviivoituksella ja valtakunnallisesti merkittävät kulttuuriympäristöt ruutukuviolla.

Maakunnallisesti merkittävä kulttuuriympäristö

Uusimaa kaava 2050/ Missä maat on mainioimmat 2016

Koko selvitysalue sisältyy maakunnallisesti merkittävään Harparskoglinjan kulttuuriympäristöön.

246 Hankoniemen sotahistorian kohteet - Harparskog -linja

Hankoniemen linnoittamisen viimeisin vaihe tehtiin vuosina 1940-1941, kun Hankoniemi oli vuokrattu Neuvostoliiton sotilastukikohtaksi. Suomalaisten rakentama Harparskog-linja kulkee niemen poikki Skogbyn sahalla Skogbyn entisen rautaruukin läheisyyteen ja rakentuu betonisista korsuista, konekivääripesäkkeistä, taisteluhaidoista ja kivisistä panssareista. Linja erottuu yhä hyvin maastossa. Neuvostoliitto rakensi Harparskog-linjan vastapainoksi länsipuolelle kenttälinoitteita, jotka hahmottuvat edelleen maastossa. Linnoitteita käytettiin jatkosodassa kunnes Hankoniemi luovutettiin takaisin suomalaisille jouluna 1941.

4.2 Selvityksessä 2023 arvoitettu kulttuuriympäristö

Kyläkuvallisesti, rakennus- ja kulttuurihistoriallisesti merkittävä rakennus

- a Voimalaitos ja savupiippu (1952-1952)
- j Kolkasernen (1920)
- k Villa Sahr (1900-l alku)
- o Lustigkulla (1920)
- q Kontoret (1940-l)
- r Banvillan (1924)

Muu rakennus

- b Lämpökeskus (1979)
- c Kuivaamo (1971)
- d Korjaamo (1970-l)
- i Apurakennus (1970-l)
- n Rantavaja

Kulttuuriympäristöön liittyvä kyläkuvallisia tai kulttuurihistoriallisia arvoja omaava rakennus tai rakennelma

- f Sortering/ Tornoverket (1971)
- g Lautavarasto (1970-l)
- h1, h2 Lautavarasto (1970-l)
- l Höyläämö (1958)
- m Paja (1949)
- p Sauna- ja autotallirakennus (1943)
- q Merkki- ja havaintotorni

- Kyläkuvallisesti, rakennus- ja kulttuurihistoriallisesti merkittävä rakennus
- Kulttuuriympäristöön liittyvä kyläkuvallisia arvoja omaava rakennus
- Muu rakennus
- Toisen maailmansodan aikainen panssarieste
- Valtakunnallisesti merkittävä rakennettu kulttuuriympäristö
- 2023 inventoinnin mukainen kulttuuriympäristön rajausta selvitysalueella, liittyy laajempaan Skogbyn sahan ja Harparskog-linjan ympäristökokonaisuuksiin

Säilytettävään aluekokonaisuuteen sisältyy sahayhdyskuntaan liittyviä 1900-luvun alkupuolen työväen asuinrakennuksia talousrakennuksineen, paja ja höyläämö-rakennukset 1900-luvun puolivälistä, vanha Skogbyn kylätie sekä Harparskog-linjaan liittyviä panssariesteitä. Rajaukseen on lounaisreunalla sisällytetty panssarieste-linja, joka osaltaan jää Rky 2009 rajauksen ulkopuolelle. Sataman muurein ja melu-vallein rajattu RKY-2009 alueeseen sisältyvä alue on jätetty rajauksen ulkopuolelle.



Lähteet

Lyhenteet

HKM Helsingin kaupunginmuseo

KA Kansallisarkisto

KK Kansalliskirjasto

MML Maanmittauslaitos

SLS Svenska litteratursällskapet i Finland

Finna Hakupalvelu www.finna.fi

Kirjallisuus, artikkelit, selvitykset

Ahvenainen, Jorma (1984). Suomen sahateollisuuden historia. WSOY

Båsk, Katia (1991). Patriarkalism och en ny klassmedvetenhet kirjassa Kring tiden, etnologiska och folkloristiska uppsatser. Svenska litteratursällskapet i Finland Helsingfors. s.114-123.

Båsk, Katia (1991), tutkimussuunnitelma 25.2.1991, muistiinpanoja, tutkimusaineistoa

Båsk, Katia (1992), Skogby- luento 25.11.1992, Turku, 36s.

Hangö-Bladet 2.10.1913 s.3. Fiskars Aktiebolag. Skogby ångsåg och Trollshovda bruk.

Hangö-Bladet 22.12.1938 s.5. Skogby ångsåg.

Härö, Mikko (1993). Läntisen Uudenmaan rakennusten ja maiseman kulttuurihistoriallinen inventointi. Läntisen Uudenmaan seutukaavaliitto. 484 s.

Itälahti, Mikko (2022). Karjaa Hanko-rataosan kulttuuriympäristön inventointi. Väyläviraston julkaisuja 48/2022.

Kantonen Timo. Satakunta sahaa Suomessa. Museoviraston rakennushistorian julkaisuja 18. 1996.

Lagerstedt John. Skogbyn teollisuusalueen asemakaavan suunnittelun alueen muinaisjäänneinventoinnin täydennys. Museovirasto 2018

Lundqvist Gunnar. Skogby Bruks historia. Ekenäs Tryckeri Förlag 2001.

Missä maat on mainiommat. Uudenmaan kulttuuriympäristöt. Uudenmaan liitto 2012. Uudenmaan liiton julkaisuja E 245 – 2022.

Nikula Oscar. Tenala och Bromarf socknars historia I och II. 1938.

Packalen Bengt. En landsby i Finland 1974. kieli tanska.

Putkonen Lauri. Rakennettu Uusimaa -Selvitys Uudenmaan rakennetusta kulttuuriympäristöstä luonnos. Uudenmaan liitto 2005

Skogsbruket 1.7.1936 s.3.8. Fortsättningskursen i Pojo.

100 vuotta sahateollisuutta (1959). Sahateollisuuden 100-vuotisjuhlan toimikunta.

Arkistokokoelmat

SLS 1642 Skogby såg (1987). Kokoelma sisältää haastatteluja, muistiinpanoja ja valokuvia Skogbyn sahalta, Kokoelma on jaettu 5 kansioon. Aineisto on kerätty 1980-luvulla.

SLSA 871 Skogbyn sahan arkisto (1894-1980). Skogbyn sahan kirjeenvaihtoa, piirustuksia, palkkalistoja, ostokuitteja ym. Arkistoon sisältyy lisäksi n 120 kirjaa koskien Skogbyn sahan taloutta. Historiallinen ja kirjallisuushistoriallinen kokoelma Helsinki, Kansalliskirjasto.

Verkkójulkaisut, artikkelit

Skogby såg är borta. <https://svenska.yle.fi/a/7-129316>

Sista stocken från Skogby såg. <https://www.kextv.fi/sv/programarkiv/178-sista-stocken-fran-skogby-sag>

Valokuvat

Finna- arkisto

Svenska litteratursällskapet. SLS 1642 Skogby såg (1987)

Topografikunnan ilmakuvat.

Valokuvat joissa ei mainintaa ovat raportin tekijöiden vuonna 2022 ottamia.

Historialliset ortoilmakuvat (1931–2021). WMS-rajapintapalvelu. Maanmittauslaitos, Helsinki.

Kartat, kaava-asiakirjat, suunnitelmat

Kansallisarkisto, digitoituja vanhoja karttoja ja suunnitelma-asiakirjoja.

”Kuninkaan kartasto” 1776-1805 <http://timomeriluoto.kapsi.fi/>

Maanmittauslaitoksen kiinteistötietopalvelu, lohkomisasiakirjoja

Maanmittauslaitos historialliset kartat ja ilmakuvat

Raaseporin karttapalvelu

Rakennuslupapiirustuksia / Raaseporin kaupunki

1969-82 Barkeri- och sorteringsbyggnad

1971-26 Trävarutork (27 piirustrusta)

1975-2 Tillbyggnad för kvalitetssorteringsbord

1976-33 Kontorstillbyggnad

1979-72/73/74 Tre industrierhallar (varastokatos, seulontalaitos, puruvarasto)

1982-42 Höylämörakennuksen laajennus

1994-15 Käyttötarkoituksen muutos (toimistotila -> asuintila, varastorakennus -> autotalli)