

## INVENTOINTIRAPORTTI

**Raasepori**  
**Skogbyn ranta**  
**Asemakaava-alueen arkeologinen inventointi 27.9.2023**



**Arkeologiset kenttäpalvelut**

**Vesa Laulumaa**

## Tiivistelmä

Raaseporin Skogby Strandin asemakaava-alueella tehtiin arkeologinen inventointi 27.9.2023. Inventoinnista vastasi tutkija FM Vesa Laulumaa Museoviraston Arkeologisista kenttäpalveluista. Inventointialueen koko oli noin 36 ha. Alueen arkeologinen potentiaali arvioitiin inventoinnin valmistelussa pieneksi eikä inventoinnissa löytynyt uusia kohteita. Alue on noussut jääkauden jälkeisen maankohoamisen seurauksena merestä vasta kivi- ja pronssikauden vaihteessa ja osin vasta viimeisen tuhannen vuoden aikana, joten esihistorian osalta potentiaali oli vähäinen. Historiallisella ajalla alue on ollut asumaton ja hiekkakankaat liian karuja viljelykseen. Toimintaa ja asutusta alueelle ilmestyi vasta vuonna 1887, kun sinne perustettiin Skogbyn saha.

Välirauhan aikana v. 1940–1941, jolloin Hankoniemi oli vuokrattu Neuvostoliitolle, Skogbyn ja Harparskogin kohdalle rakennettiin puolustuslinja, johon liittyviä rakenteita on vielä runsaasti maastossa. Inventointialueella on kaksi näihin kuuluvaa kohdetta, Harparskog 2 eteläinen (panssarieste) ja osa kohteesta Harparskog-linja 25. Kohteet tarkastettiin inventoinnissa ja Harparskog 2 eteläisen panssariestein todettiin ulottuvan selvästi laajemmalle alueelle kuin aiemmin oli tiedossa. Lisäksi tarkastettiin Skogby, miilu 6, joka on historiallisen ajan hiilimiilu. Kohteelle lisättiin aluerajaus.

# Sisällys

Tiivistelmä

Arkistotiedot

Sijaintikartta

1. Johdanto .....	1
2. Inventoinnin valmistelu .....	2
3. Inventointialue ja sen historiaa .....	2
4. Inventoinnin maastotyöt ja tulokset .....	7
Kuvaluettelo .....	13
Lähteet .....	13
Inventoinnissa käytetyt historialliset kartat .....	14
Kohdekuvaukset .....	15
Harparskog 2 eteläinen, mj-tunnus 1000040885 .....	15
Harparskog-linja 25, mj-tunnus 1000021268 .....	19
Skogby miilu 6, mj-tunnus 1000040390 .....	21
Peruskarttaote .....	23

Kannen kuva: Harparskog 2 eteläinen. Panssarieste ja saha-aluetta ympäristöineen. Kuvauskopterin kuva koillisesta. (AKDG7376:7.)

Raportin karttapohjat ja rinnevalokuvat MML 2023

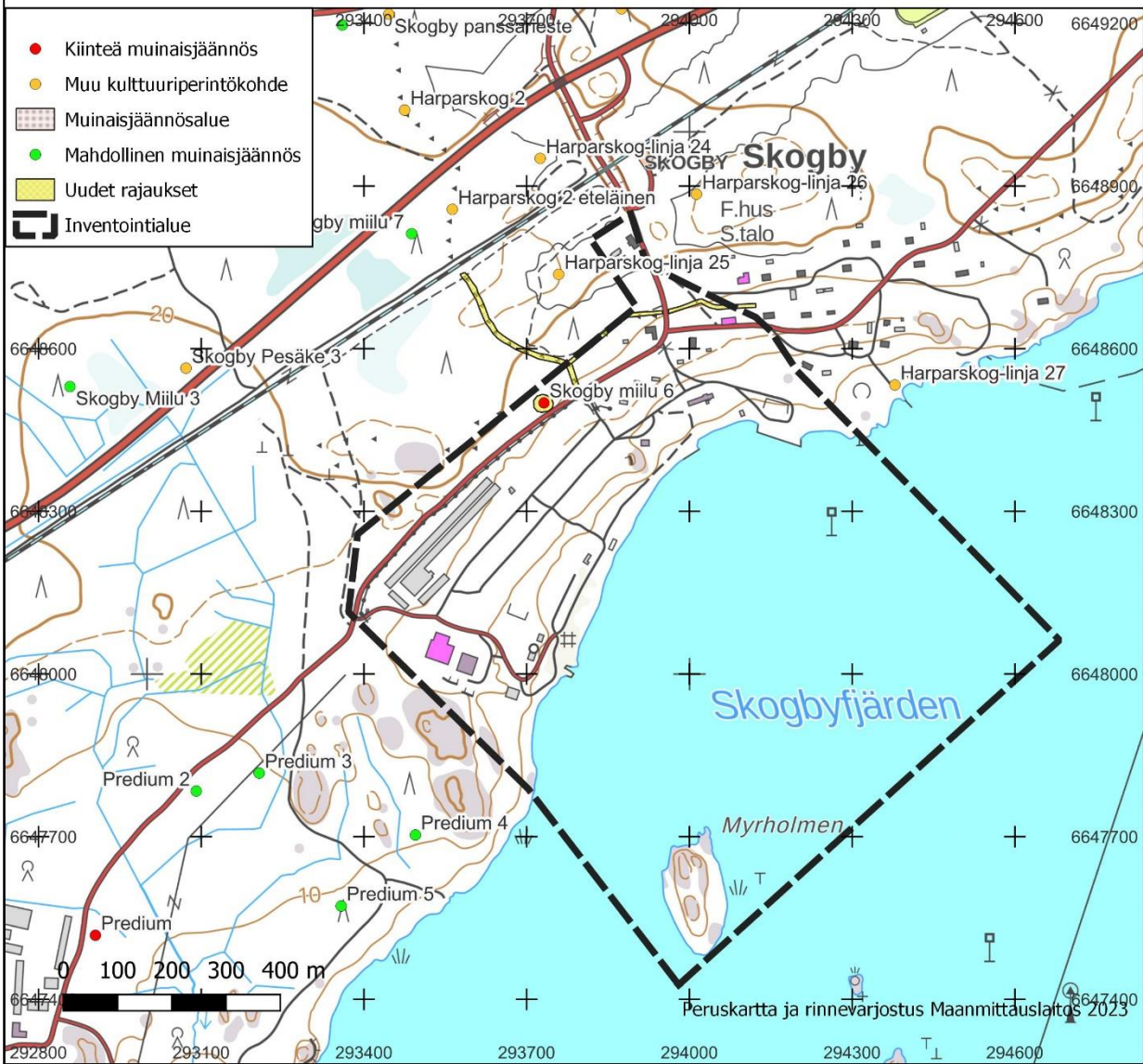
## Arkistotiedot

Tutkimus:	Raasepori. Skogbyn ranta, asemakaava-alueen arkeologinen inventointi
Tutkimuksen suorittaja:	Tutkija FM Vesa Laulumaa ja apulaistutkija HuK Aleksi Stenberg
Tutkimuslaitos:	Museovirasto, Arkeologiset kenttäpalvelut
Tutkimuksen tilaaja:	Skogby Strand Ab, Linnankatu 88, 20100 Turku. Kaavakonsultti (inventoinnin yhteyshenkilö) Fredrik Lindberg, Arkitekturum Oy, Freesenkatu 3 A 6, 00100 HELSINKI
Inventointialueen laajuus:	Noin 36 ha
Koordinaatit	ETRS89-TM35FIN, P: 6648500, I: 293732 (Skogby miiilu 6, 1000040390, alueen keskiosassa)
Kenttätyöaika:	27.9.2023
Löydöt:	-
Valokuvat:	AKDG7376:1–19

Raportti on arkistoituna pdf-muodossa Museoviraston asiakirjanhallintajärjestelmässä. Kopio on toimitettu työn tilaajalle



# Sijaintikartta



# 1. Johdanto

Raaseporin Skogbyn rantaan on suunnitteilla asemakaava (kuva 1). Suunnittelualueen koko on 91,4 ha, josta maa-aluetta on 35,8 ha ja vesialuetta 55.6 ha. Alue sijaitsee noin 10 km Tammisaaren keskustasta lounaaseen. Länsi-Uudenmaan museo edellytti hanketta koskevassa lausunnossaan 10.7.2023, että suunnittelualueella tehdään arkeologinen maastoinventointi, jossa etsitään mahdollisia aiemmin tuntemattomia kiinteitä muinaisjäännöskohteita ja muista kulttuuriperintökohteita sekä tarkastetaan tunnettujen kohteiden kunto ja aluerajaukset. Suunnittelualueella sijaitsee yksi muinaismuistolain suojaama muinaisjäännös, Skogby miilu 6 (muinaisjäännöstunnus 1000040930) ja yksi muu kulttuuriperintökohde Harparskog 25 (1000021268), toisen maailmansodan aikainen puolustusvarustus.

Kaavakonsulttina on Arkitekturum Oy, jonka kautta hankkeen toteuttaja Skogby Strand Ab, tilasi suunnittelualueen arkeologisen inventoinnin Museoviraston Arkeologisilta kenttäpalveluilta. Inventoinnin maastotyön teki tutkija Vesa Laulumaa 27.9.2023.

Helsingissä 8.11.2023

Vesa Laulumaa



*Kuva 1. Edustalla Myrholmen ja mantereen puolen suunnittelualueutta sahan kohdalla. Kuvauskopterin kuva etelästä. (AKDG7376:16.)*



## 2. Inventoinnin valmistelu

Inventoinnin valmistelussa selvitettiin alueen esihistoriallista potentiaalia liittyen lähinnä kivikauden asutukseen, lisäksi selvitettiin historiallisen ajan maankäyttöä ja asutusta inventoitavalla alueella. Perustietoja alueen arkeologisista kohteista hankittiin Museoviraston muinaisjäännösrekisteristä ja kulttuuriympäristön rekisteriportaalin raporteista ja asiat.museovirasto.fi -sivustolta.

Historiallisen ajan kohteiden arkeologista potentiaalia selvitettiin tarkastelemalla historiallisen ajan karttoja., joita olivat Kuninkaan kartasto vuosilta 1776–1805, rajakartta v. 1763, tiluskartta v. 1802–1806, alusta, pitäjänkartaston kartta v. 1841, Senaatinkartaston kartta v. 1872 (ks. Inventoinnissa käytetyt historialliset kartat). Kartta-aineisto oli saatavissa digitoituna Kansallisarkiston verkkopalvelusta. Lisäksi tarkasteltiin 1900-luvun kartta- ja ilmakuva-aineistoja, joiden avulla voi selittyä maastossa havaittavia ilmiöitä. Vanhoja peruskarttoja tarkasteltiin vanhatkartat.fi -sivustolla ja vanhoja ilmakuvia paikkatietoikkuna.fi -sivustolla. Taustatietoa alueesta hankittiin lähinnä aiemmista tutkimusraporteista.

Valmisteluvaiheessa arkeologisia ilmiöitä etsittiin myös Maanmittauslaitoksen ilmalaserkeilausaineiston rinnevarjosteista, joissa erityisen hyvin näkyvät maahan kaivetut rakenteet. Tässä tapauksessa käytössä oli MML:n vanhempi, 0,5/m<sup>2</sup> aineistosta tuotettu, rinnevarjostus. Rinnevarjostuksesta voitiin lähinnä tarkastella alueen maahan kaivettujen puolustusvarustusten laajuutta, muita tarkastettavia ilmiöitä siinä ei havaittu.

## 3. Inventointialue ja sen historiaa

Inventointialue sijaitsee noin 10 km Tammisaaren keskustasta lounaaseen, Skogbyfjärdenin pohjoisrannalla. Inventoitavaan alueeseen kuului myös pieni, parin hehtaarin kokoinen, Myrholmen-niminen saari (kuva 2 ja 3). Myrholmenin kallioinen, kituliaita mäntyjä kasvava, keskiosa on noin 8 metriä merenpinnan yläpuolella ja saaren laitaosat ovat melko kivikkoista kuusimetsää. Hankoniemen puolella maasto on hiekka/hiekkamoreeni-pohjaista kuivahkoa mäntyvaltaista kangasta (kuva 4). Aivan rannan tuntumassa on kosteampaa lehtipuuvaltaista aluetta. Korkeimmillaan inventointialue nousee noin 20 metriä merenpinnan yläpuolelle.



Kuva 2.AKDG7376:14. Maisemaa Myrholmenin pohjoispään kalliolta pohjoiseen.





*Kuva 3. Myrholmenin eteläpään kalliota ja kuusikkoa. Kuva pohjoisesta. (AKDG7376:15)*



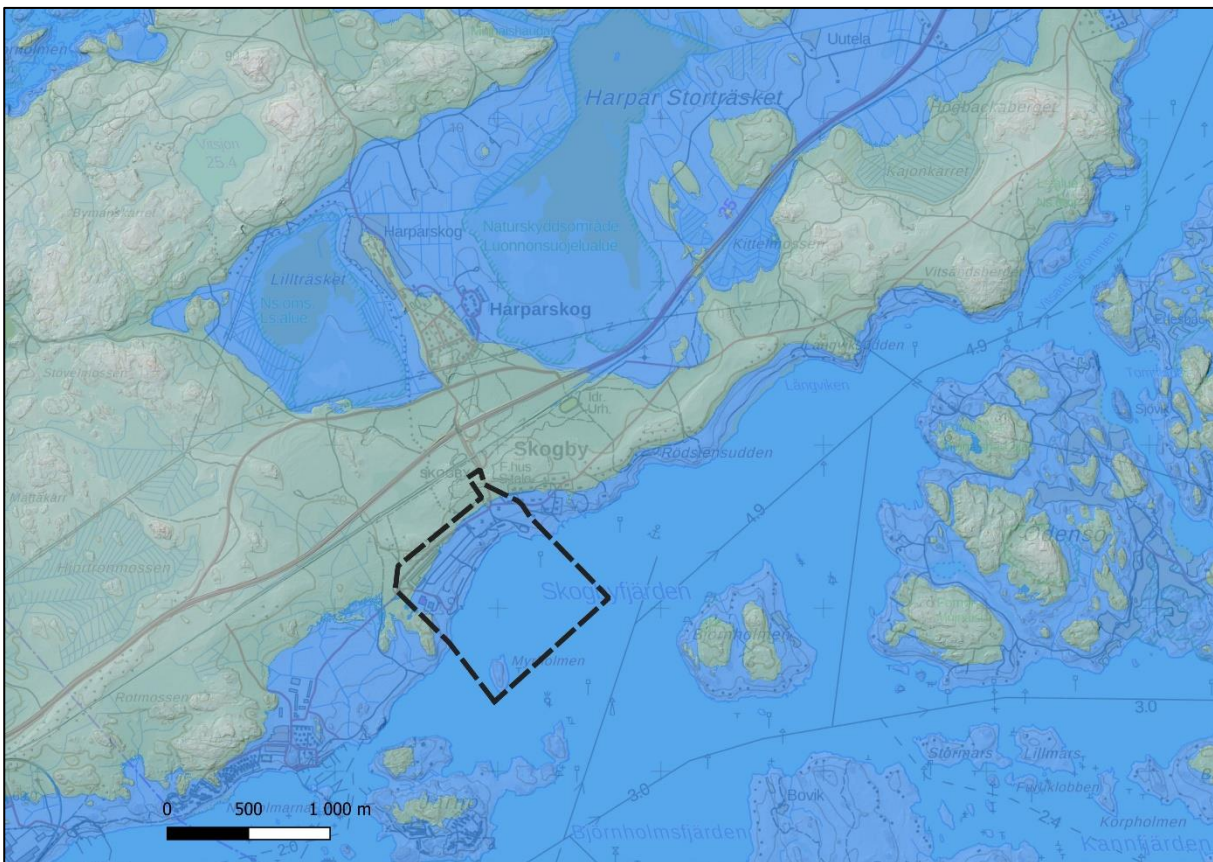
*Kuva 4. Inventointialuetta, rannassa on leveästi vanhan sahan aluetta. Kuvauskopterin kuva lounaasta. (AKDG7376:17.)*

Inventointialueella on jonkin verran tiestöä, jota on uusittu aivan viime vuosina, alueen pohjoispuolitse kulkee itä-länsisuuntaisesti junarata Hankoon. Pääosa rannan tuntumassa olevasta alueesta on ollut noin 100 vuotta toimineen sahan käytössä ja aluetta on muokattu ja tasoitettu. Sahayhdyskuntaan liittyviä Skogbyn kylän rakennuksia on säilynyt paljon, mutta vain muutama sijaitsee inventointialueella.



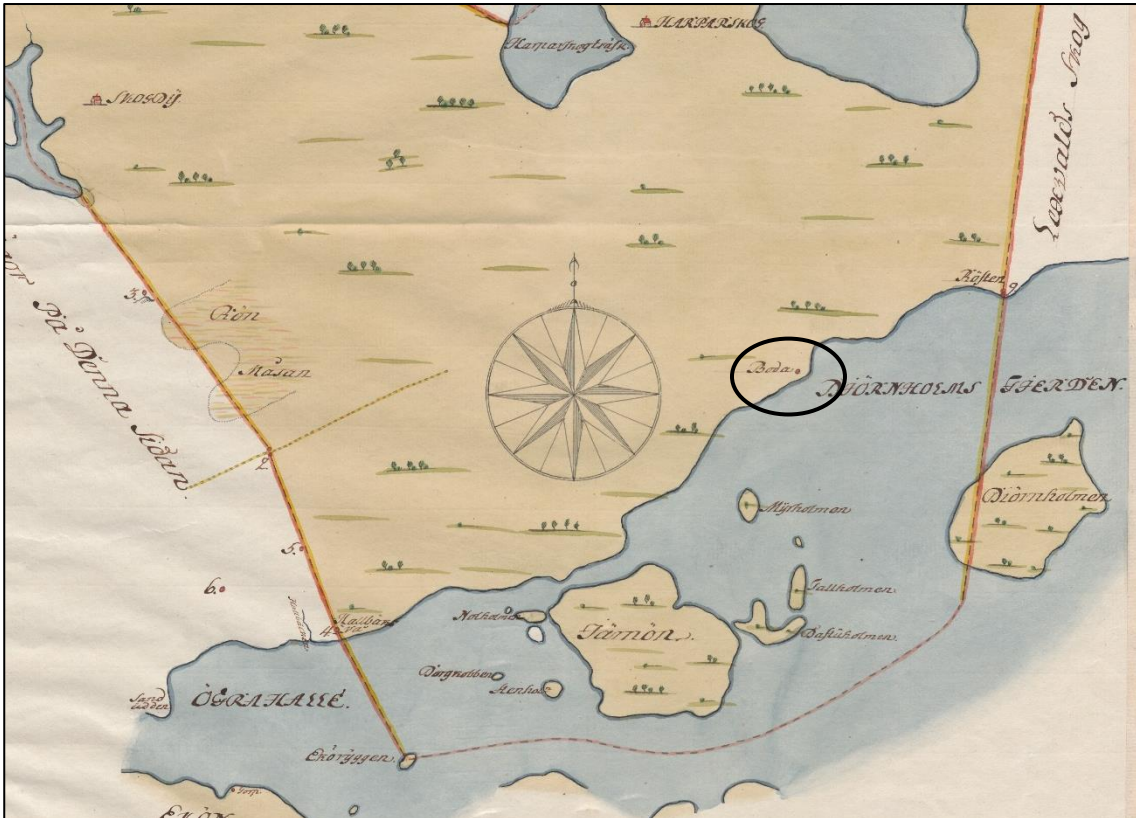
Hankoniemi oli välirauhan aikana v. 1940–1941 Neuvostoliiton hallussa ja vuokra-alueen raja kulki pari kilometriä Skogbystä länteen. Puolustuksellista syistä Harparkogin ja Skogbyn kohdalle rakennettiin tuolloin niemen yli ulottuva linnoiteketju. Inventointialueella on myös tähän linnoiteketjuun kuuluvia puolustusrakenteita.

Inventointialueen korkeimmat kohdat (noin 20 metriä) nousivat jääkauden jälkeisen maankohoamisen seurauksena merestä kivikauden lopulla noin 2200 eaa (ennen ajanlaskun alkua). Kivikautista asutusta ei tunneta juurikaan Tammisaaren keskustan ja Hankoniemen väliltä. Suurin osa alueesta paljastui meren alta vasta kivikauden lopulla tai myöhemmin. Pronssi- ja rautakautiset kulttuurit olivat jo maanviljely- ja karjatalouskulttuureita, joten karut hiekkamaat eivät niille sopineet (kuva 5). Inventointialuetta lähimpänä olevat esihistorialliset kohteet sijaitsevat noin 3 km pohjoiseen Spjutsbölen alueella, josta tunnetaan pronssikautisia kohteita ja lähimmät kivikautiset asuinpaikat ovat noin 6 km koilliseen.



Kuva 5. Merenrantavaihe pronssikauden alussa noin 1500 eaa (mallinnus 15 metrin korkeuden mukaan), jolloin inventointialueen luoteisosa oli kohonnut merestä. Rannassa olevaa saha-aluetta on muokattu ja tasoitettu, joten alueen topografia on siltä osin muuttunut. Myrholmen oli vielä useita metrejä veden alla tässä vaiheessa.

Historiallisella ajalla inventointialueella ei ole ollut historiallisten karttojen mukaan juuri mitään toimintaa ennen Skogbyn sahan perustamista vuonna 1888. Ainoa merkintä kartoissa tätä ennen on vuoden 1763 rajakartassa oleva "Boda", joka on ilmeisesti maja tai muu asumus (kuva 6). Boda merkitsee yleensä tilapäiseen tai sesonkiluonteiseen asumiseen käytettyä majaa tai taloa. Vuosien 1802–1806 tiluskarttaan paikalle on piirretty rakennus, jonka selitteenä on "Harparbodan" (kuva 7). Ilmeisesti kyseessä on Harpaskogin kylän käytössä ollut rakennus, jonka viereen on merkitty niitty, joten mahdollisesti kyseessä on ns. karjamaja, joka on tarkoitettu paimenen käyttöön ja voi sisältää myös karjasuojan. Mahdollisesti maja on voinut olla myös ka-lastajien käytössä, koska se sijaitsee aivan rannassa.



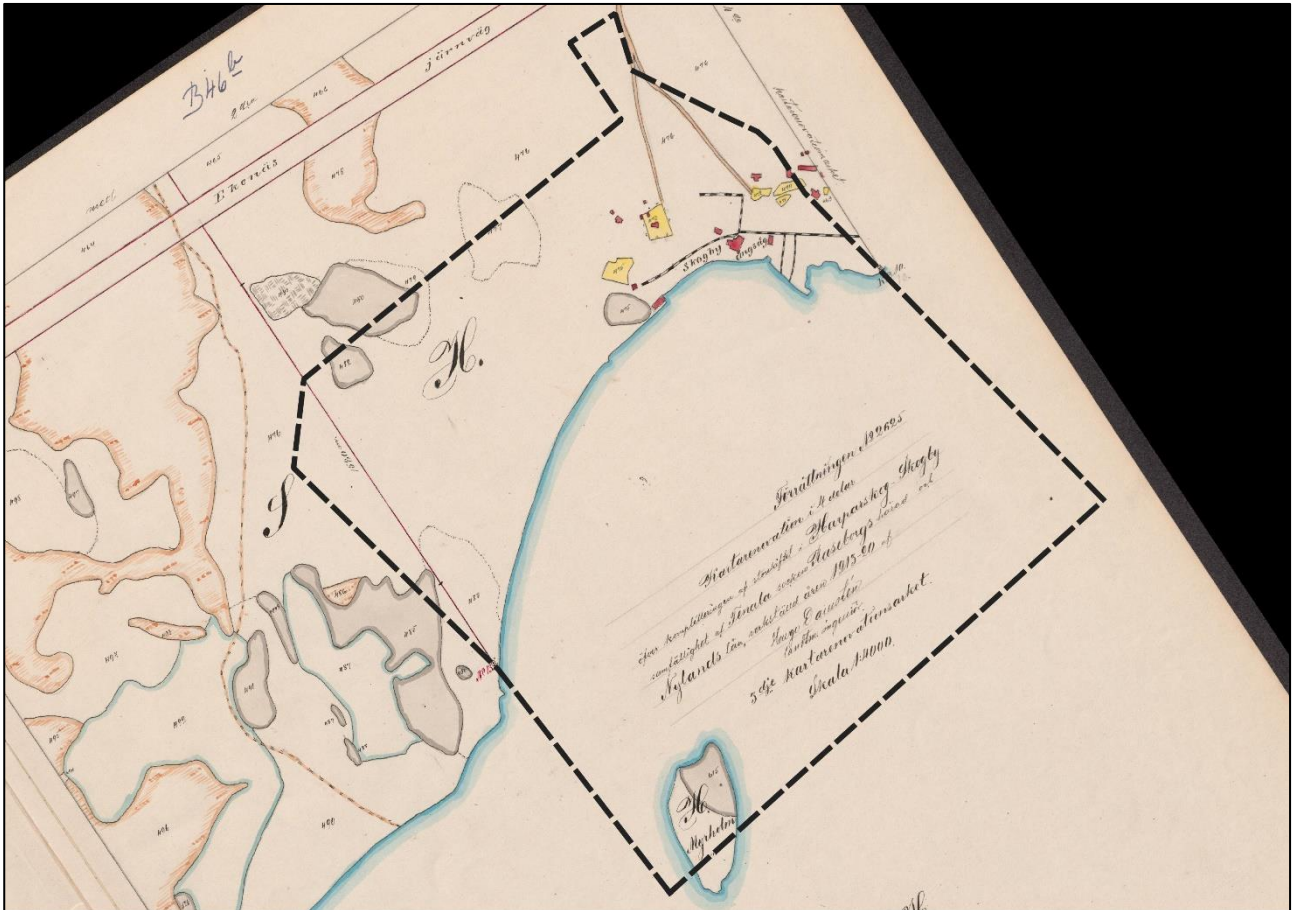
Kuva 6. Ote vuoden 1763 rajakartasta (B48:17/1 Skogby och Harparskog: Karta öfver omkretsörerne med beskrifning). Ainoa kartta-merkintä inventointialueella on "Bodan" (ympyröity,) joka on ilmeisesti karjamaja tai kalastajien majapaikka. Myrholmenin eteläpuolella olevat saaret Järnön, Bastuholmen ja Tallholmen olivat vielä erillisiä saaria, mutta nykyisin ne ovat kuroutuneet kiinni toisiinsa edelleen jatkuvan jääkauden jälkeisen maankohoamisen tuloksena.



Kuva 7. Ote vuosien 1802–1806 tiluskartasta, jossa Bodan on tarkentunut muotoon "Harparbodan". (B46:35/1-9 Harpaskog och Skogby: Karta öfver egorne med beskrifning.)



Toimintaa inventointialueella alkoi olla 1800-luvun lopulla, jolloin Mauritz Hinger perusti sinne Skogbyn höyrysaahan. Saha toimi vuoteen 1987 saakka. Sahan yhteyteen syntyi Skogbyn sahayhteisö, johon kuului erilaisia rakennuksia, mm. seuratalo, VPK:n asema, kauppa ja kaksi koulua sekä omakotitaloasutusta. Vanhimmat sahan asuinrakennukset ja ruokalarakennus ovat vuodelta 1888 ja uudempiä työväen asuinrakennuksia on useita 1920-luvulta (kuvat 8 ja 9). Skogbyn saha ja Skogbyn ruukki niemen pohjoisrannalla kuuluvat välirauhan 1940-1941 aikana rakennetun Harpaskog-linjan kanssa valtakunnallisesti merkittäviin rakennettuihin kulttuuriympäristöihin (RKY).



Kuva 8. Ote isojaon täydennyskartasta / B46b:13/1-12 Harpaskog och Skogby enstaka: Storskifteskomplettering) vuodelta 1920, jolloin saha oli ollut jo pitkään toiminnassa ja alueelle oli noussut useita rakennuksia.

Inventointialueella on aiemmin tehty yksi arkeologinen inventointi. Vuonna 2018 Timo Jussila (Mikroliitti Oy) inventoi Skogbyn seisakkeen ja tasoristeyksen sotahistoriallisia jäännöksiä ja inventointialue on eteläosastaan osittain päällekkäinen nyt inventoidun suunnittelualan kanssa.



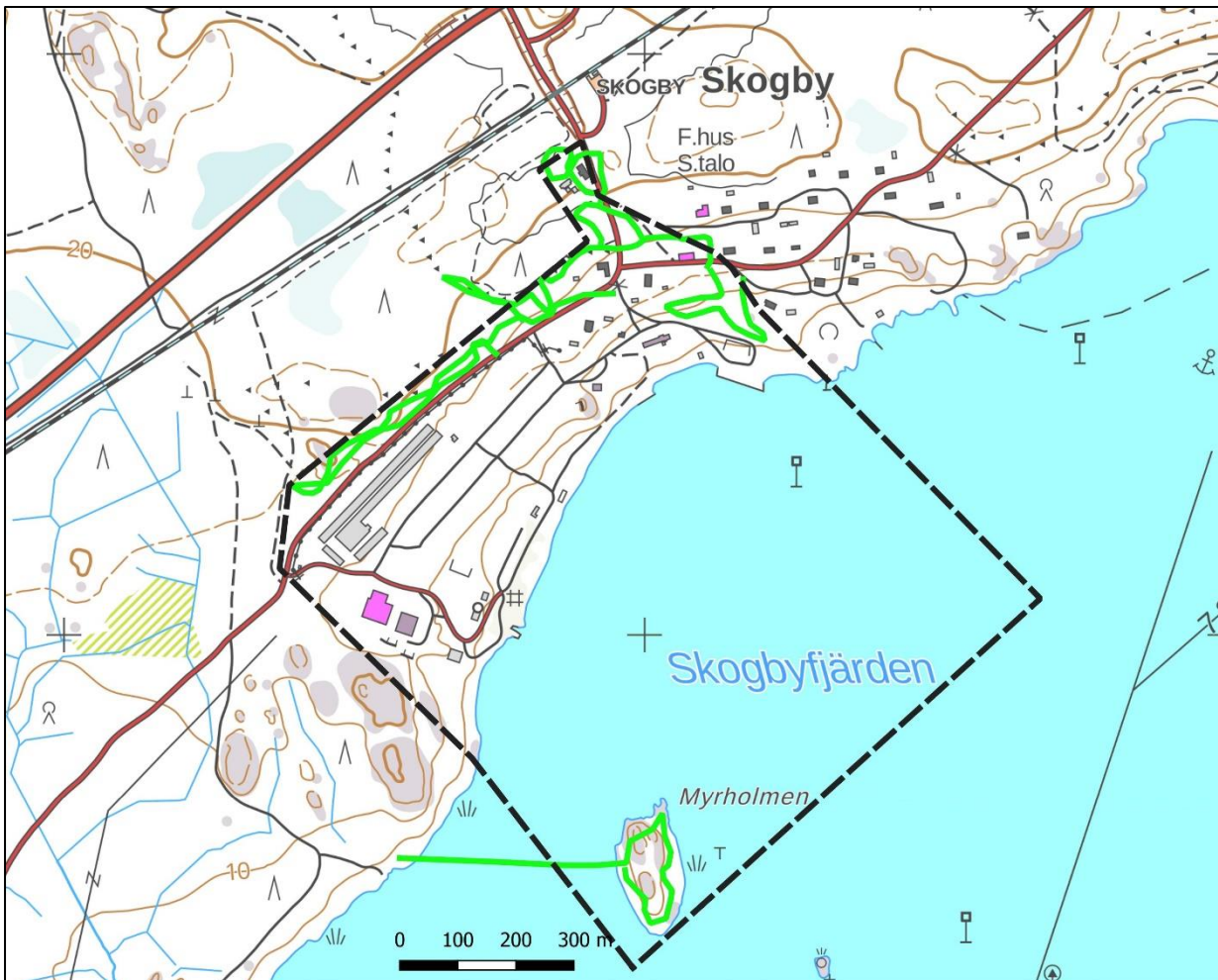


Kuva 9. Inventointialue vuoden 1950 ilmakuvasa. Sahan alueella näkyy paljon lautataapeleita ja meressä myös uittopuuta. Kuvassa oleva rakennukset ovat pääosin edelleen olemassa. (Ilmakuva Paikkatietoikkuna.fi)

#### 4. Inventoinnin maastotyöt ja tulokset

Tutkija Vesa Laulumaa teki inventoinnin maastotyöt 27.9.2023 pilvipoutaisessa säässä ja havaintomahdollisuudet olivat hyvä. Inventoinnissa ei löytynyt uusia kohteita, mutta ennestään tunnettuihin kohteisiin tuli tarkennuksia.

Inventoinnissa käytiin ensin läpi Myrholmenin saari, jolta ei löytynyt mitään merkkejä ihmistoimintaan liittyen (inventointireitti kuvassa 10). Esihistoriallista potentiaalia saarella ei käytännössä ollut, koska se on kohonnut merestä vasta myöhäisessä vaiheessa, pääosin viimeisen tuhannen vuoden aikana. Saarella ei ole ollut myöskään mitään toimintaa historiallisten karttojen mukaan. Mantereen puolella inventoitiin Skogbyn sahatien pohjoispuolista aluetta ja aluetta sahan itäpuolella. Tässä yhteydessä huomattiin, että alueen ties-töä on uusittu aivan viime vuosina ja teiden nimissäkin on ilmeisesti tapahtunut muutoksia. Itse sahan alue on muokattu ja tasoitettu niin ettei siellä ole jäljellä mitään sahan edeltävää aikaa olevia ilmiöitä. Tasoitettut alueet näkyvät myös rinnevarjostuksissa.



Kuva 10. Inventointireitti vihreällä.

Sahan pohjoispuolella on kolme kohdetta, Skogby miilu 6 ja kaksi toisen maailmansodan aikaista puolustusvarustusta Harparskog-linja 25 ja Harparskog 2 eteläinen (panssarieste). Skogby 6 miilun sijainti todettiin paikkansa pitäväksi ja sille lisättiin aluerajaus ja tarkennettiin kohdekuvaustekstiä. Miilu on tyypiltään pystymiilu, joita tunnetaan läntiseltä Uudeltamaalta runsaasti, koska alueella toimi useita ruukkeja historiallisella ajalla. Miilussa valmistettua puuhiiltä on todennäköisimmin käytetty Skogbyn ruukissa, joka oli toiminnassa 1682–1908.

Harparskog-linja 25 on laajuudeltaan noin 3,6 ha ja vain osa siitä oli inventointialueella. Kohteesta erkanee juoksuhauta, joka tulee etelässä inventointialueelle ja päättyy tiehen. Hauta on melko matala, erottuu kyllä maastossa, mutta hieman epäselvästi rinnevarjostuksessa. Juoksuhaudan rajausta ylittää uuden tien päälle, joten sen voi korjata tien laitaan päättyväksi. Kohteen itäpäässä on iso kaksikerroksinen puurakennus (vanha koulu?) ja piharakennus (kuva 11). Pihassa oli myös siirrettäviä rakennusliikkeen parakkeja. Pihamaan etelä- ja pohjoispuolella kulkee itä-länsisuuntainen juoksuhauta, mutta itse pihamaalla ei ole puolustusvarustuksia havaittavissa, joten pihan ja rakennukset voisi jättää aluerajauksen ulkopuolelle.



*Kuva 11. Harparskog-linja 25:n muinaisjäännösalueella oleva rakennus. Pihalla ei havaittu merkkejä puolustusrakenteista, mutta sen pohjois- ja eteläpuolella on juoksuhauda. Kuva kaakosta. (AKDG7376:19)*

Harparskog 2 eteläinen on panssarieste, joka ennen inventointia oli rajattu junaradan pohjoispuolelle. Inventoinnissa havaittiin, että este on merkitty nykyiseen peruskarttaan jatkuvaksi Skogbyn sahatien pohjoislaitaan asti ja siitä itään. Esteen merkintä peruskartalla päättyy Skogbyntien tien länsireunaan, mutta este kuitenkin jatkuu tien toisella puolella itään omakotitaloalueelle (kuva 12). Esteen kulkua ei dokumentoitu kuin noin 40 metriä inventointialueen ulkopuolelta, koska se kulkee yksityisillä pihilla.

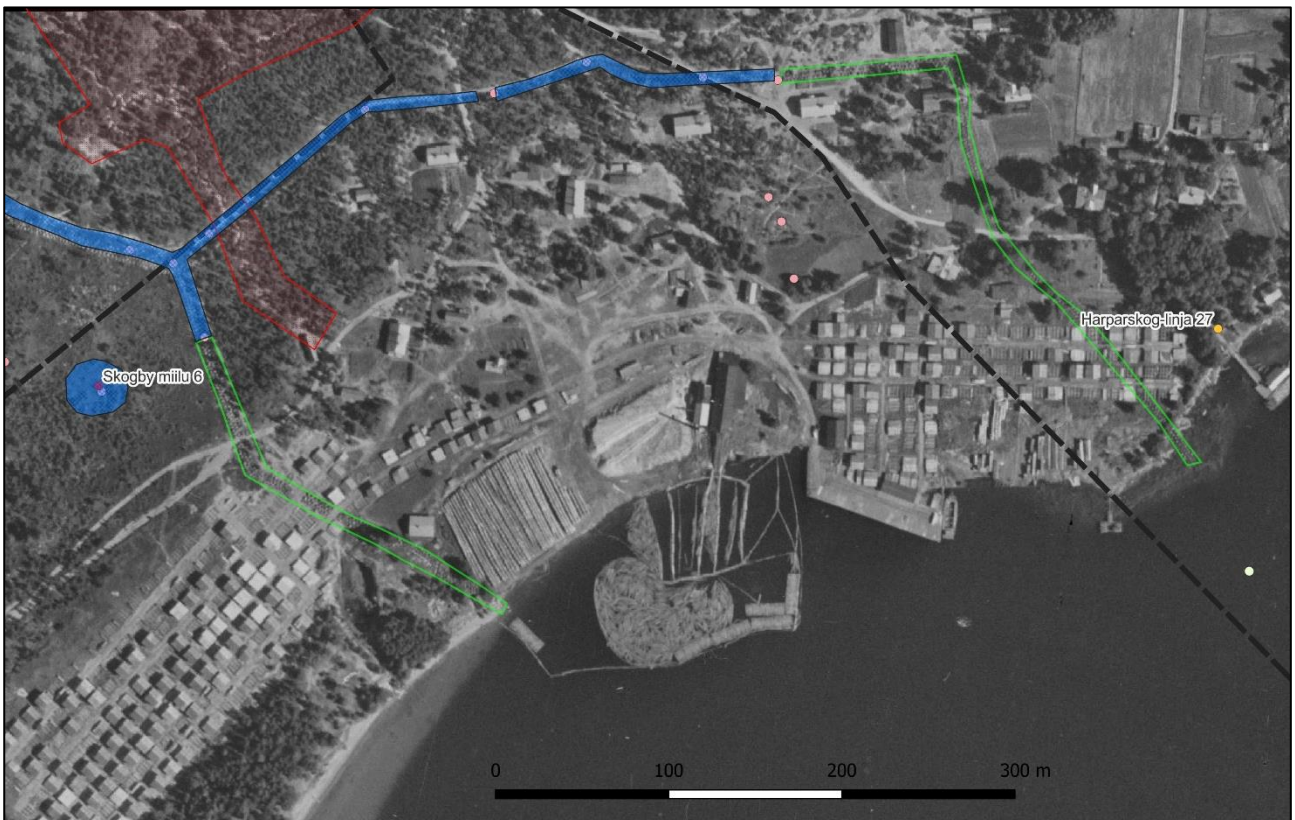
Raportointivaiheessa havaittiin vuoden 1949 ilmakuvassa (kuva 13), että este on jatkunut itään noin 100 metriä kääntyen sitten etelään ja päättyen merenrantaan, ilmeisesti tämä etelään kääntyvä osa on suureksi osaksi poistettu. Myös sahan kohdalla este on jatkunut etelässä merenrantaan saakka, mutta poistettu myöhemmin.

Panssariesteen kiviä on hankittu kaivamalla niitä esiin noin 100 metriä esteen lounaispuolella olevasta louhikkoisesta mäestä. Paikalla on kuoppia ja lohkottua kiviainesta. Kyseessä ei ole varsinainen louhos, joten havaintoja ei dokumentoitu ja kartoitettu tarkemmin. Linnoitteiden kohdalla on usein ollut tapana käyttää lähistöllä olevaa kiviainesta.





Kuva 12. Harparskog 2 eteläinen. Panssarieste jatkuu Skogbyn sahatien itäpuolelle. Kuva lännestä. (AKDG7376:5)



Kuva 13. Panssariesteet erottuvat vuosien 1949 ja 1950 ilmakuivissa. Tämä kuva on vuodelta 1949. Kuvaan on vihreällä rajauksella merkitty panssariesteet, jotka jatkuvat rantaan asti. Esteet on sahan alueelta purettu, mutta niitä on jäljellä vielä asuinalueella.

Inventointialueen itäosassa, sahan itäpuolella olevassa metsikössä, havaittiin jo käytöstä poistunut, ainakin osittain betonoitu, maakellari, jonka oven yläpuolella on vuosiluku 1925 (kuva 14). Kellari erottuu maastossa



heinän peittämänä kumpareena, korkeus noin 1,5 metriä ja leveys noin 6 metriä. Kellarin eteläpuolella noin 20 metrin päässä on rakennuksen pohja (kuva 15). Kivijalka on yksikerroksinen, kooltaan noin 6 x 9 metriä. Kivijalan koilliskulmassa on pari metriä halkaisijaltaan oleva matala kumpu, uunin paikka, jossa erottuu tiilen kappaleita. Rakennuksen sijainti täsmää vuoden 1920 kartassa olevan rakennuksen kanssa (kuvat 16 ja 17), vuoden 1949 ilmakuvassa rakennusta ei enää näy. Kyseessä on siis nuori kohde, jota ei inventoinnissa huomioitu suojeltavana kohteena. Kivijalan länsipuolella noin 30–40 metrin päässä näkyi epämääräisiä kiviä, paikalla on ollut myös rakennus 1920-luvulla. Alue on rehevää, lehtipuuvältaista, vanhaa peltoa ja niittyä.

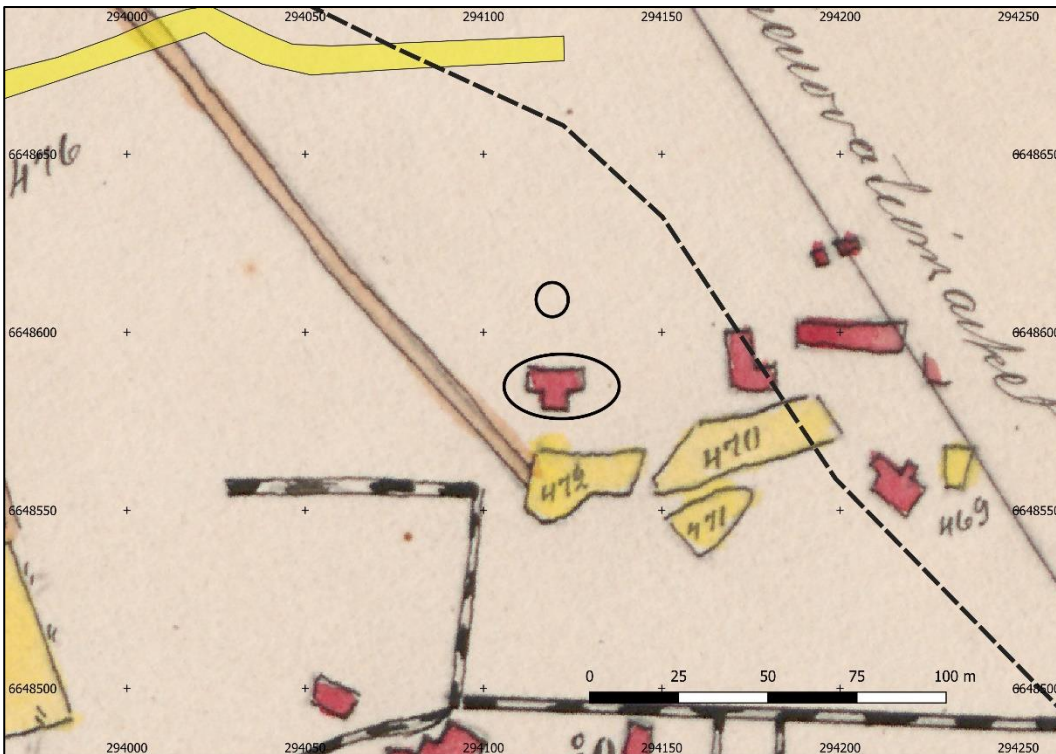


Kuva 14. Maakellari Skogbyntien ja rannan välissä. Kellarin oven yläpuolella vuosiluku 1925. Kuva etelästä. (AKDG7376:13)

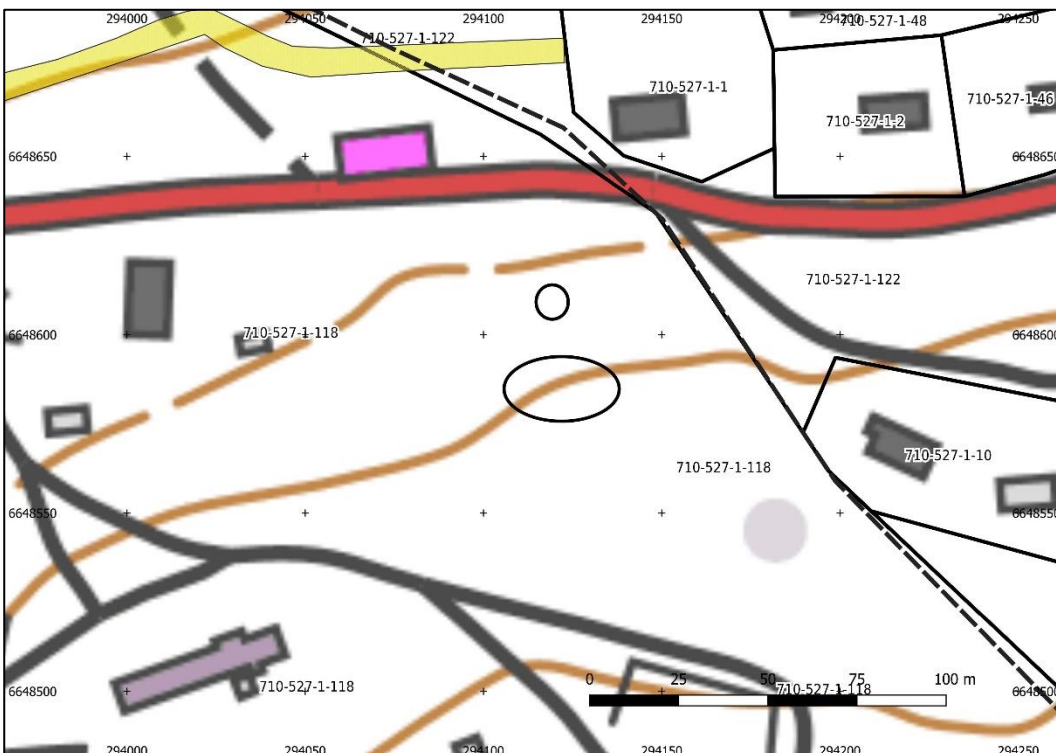


Kuva 15. Rakennuksen hieman hajonnutta kivijalkaa Skogbyntien ja rannan välissä. Kuva pohjoisesta. (AKDG7376:12)





Kuva 16. Vuoden 1920 isojaon täydennyskarttaan on merkitty rakennus samalle kohtaa mistä kivijalka löytyi, sen yläpuolelle on ympäröity kellarin paikka. Kartta on aseoitu ja siinä on koordinaatisto. Sama kartta laajempaa on aseoitu kuvassa 8



Kuva 17. Kellari ja kivijalka peruskartalla.

Tarkemmat tiedot inventointikohteista kuvineen löytyvät Kohdetiedoista. Peruskarttaote on raportin lopussa. Inventoinnin tulosten yhteenveto on raportin alussa olevassa tiivistelmässä.

## Kuvaluettelo

- AKDG7376:1. Harpaskog 2 eteläinen. Panssariestettä Skogbyn sahatien pohjoispuolella. Kuvauskopterin kuva etelästä.
- AKDG7376:2. Harpaskog 2 eteläinen. Panssariesteen länsipuolella on louhikkoa, josta on ilmeisesti nostettu kiviä estekiviksi. Lohkottua kiveä näkyy maastossa. Kuva pohjoisesta.
- AKDG7376:3. Harpaskog 2 eteläinen. Panssariesteen etelään pistävä rivi, päättyy Skogbyn sahatien tieluiskaan. Kuva etelästä.
- AKDG7376:4. Harpaskog 2 eteläinen. Kaksirivistä panssariestettä Skogbyn sahatien länsipuolella metsän reunassa. Kuva koillisesta.
- AKDG7376:5. Harpaskog 2 eteläinen. Panssarieste jatkuu Skogbyn sahatien itäpuolelle. Kuva lännestä.
- AKDG7376:6. Harpaskog 2 eteläinen. Panssariestettä käytöstä poistuneen Skogbyntien vieressä. Kuva itäkaakosta.
- AKDG7376:7. Harpaskog 2 eteläinen. Panssarieste ja saha-alueita ympäristöineen. Kuvauskopterin kuva koillisesta.
- AKDG7376:8. Harpaskog 25. Kasvillisuuden peittämää juoksuhaudaa Skogbyn sahatien länsipuolella.
- AKDG7376:9. Harpaskog 25. Kohteen pohjoisreunassa kulkeva juoksuhauda on aivan inventointialueen rajalla.
- AKDG7376:10. Skogby, miilu 6. Hiilimiilu näkyy matalana kumpareena maastossa. Sen ympärille on jätetty metsähakkuussa merkiksi kannot. Kuva pohjoisesta.
- AKDG7376:11. Skogby, miilu 6. Hiilimiilu kuvattuna Skogbyn sahatieltä etelästä.
- AKDG7376:12. Rakennuksen hieman hajonnutta kivijalkaa Skogbyntien ja rannan välissä. Kuva pohjoisesta.
- AKDG7376:13. Maakellari Skogbyntien ja rannan välissä. Kellarin oven yläpuolella vuosiluku 1925. Kuva etelästä.
- AKDG7376:14. Maisemaa Myrholmenin pohjoispään kalliolta pohjoiseen.
- AKDG7376:15. Myrholmenin eteläpään kalliota ja kuusikkoa. Kuva pohjoisesta.
- AKDG7376:16. Edustalla Myrholmen ja mantereen puolella sahan aluetta. Kuvauskopterin kuva etelästä.
- AKDG7376:17. Inventointialuetta, rannassa on leveästi vanhan sahan aluetta. Kuvauskopterin kuva lounaasta.
- AKDG7376:18. Skogbyn kylän rakennuksia ja saha-alueita, alhaalla keskellä näkyy myös kivistä panssariestettä. Oikeassa reunassa näkyy junarata. Kuvauskopterin kuva koillisesta.
- AKDG7376:19. Harpaskog-linja 25:n muinaisjäänösalueella oleva rakennus. Pihalla ei havaittu merkkejä puolustusrakenteista. Kuva kaakosta.

## Lähteet

### Painetut lähteet

Alanen, Timo ja Kepsu, Sauli 1989: *Kuninkaan kartasto Suomesta 1776–1805*. SKS.

Eronen, M; Gluckert, G; Hatakka, L; Van De Plassche, O; Van Der Plicht, J; Rantala, P. 2001: Rates of Holocene isostatic uplift and relative sea-level lowering of the Baltic in SW Finland. *Boreas* 30 (1), 17–30.

based on studies of isolation contacts

Harju, Erkki-Sakari; Tiilikainen, Heikki 2009: *Kuninkaallinen merikartasto 1791–1796*.

Harju, Erkki-Sakari; Lappalainen, Jussi T 2012: *Kuninkaan kartasto Etelä-Suomesta 1776–1805*. SKS:n toimintuksia 1373.

Hyvärinen, Hannu 1999: Shore Displacement and Stone Age Dwelling sites near Helsinki, Southern Coast of Finland. Teoksessa Huurre, M. (ed.), *Dig It All*. Papers dedicated to Ari Siiriäinen. The Finnish Antiquarian Society & The Archaeological Society of Finland, Helsinki. 79–89.



Miettinen, Arto 2011: Shore Displacement in Western Uusimaa 500 BC – AD 1500. Maritime Landscape in Change: Archaeological, Historical, Palaeoecological and Geological Studies on Western Uusimaa. Iskos 19. Helsinki.

Niukkanen, Marianna (toim.) 2009: Historiallisen ajan kiinteät muinaisjäännökset. Tunnistaminen ja suojele. *Museoviraston rakennushistorian osaston oppaita ja ohjeita 3*. Museovirasto.

Silvast, Pekka 1985: Hankoniemi 1940–1941. Hangon museo: Hanko.

### Arkisto- ja painamattomat lähteet

Jussila, Timo 2018: Raasepori, Skogby. Seisakkeen ja taseisteyksen alueen sotahistoriallisten jäännösten inventointi. Mikroliitti Oy. Museoviraston arkisto.

Kangaskesti, Janne 2019: *Se syntyi sysimäellä, kasvoi hiilikankahalla – hiilimiilujen arkeologiset jäännökset Suomessa*. Helsingin Yliopisto. Humanistinen tiedekunta. Filosofian, historian, kulttuurin ja taiteiden tutkimuksen laitos. Arkeologia. Pro gradu -tutkielma 6.5.2019.

Åberg, Susanne 2013: *Litorinameren ylin ranta Suomessa*. Pro gradu -tutkielma. Helsingin yliopisto. Geotieteiden ja maantieteen laitos. Geologian osasto.

### Internet-lähteet

Kansallisarkiston verkkopalvelut, [www.arkisto.fi](http://www.arkisto.fi)

Maanmittauslaitos. Avoimien aineistojen tiedostopalvelu. [Avoimien aineistojen tiedostopalvelu \(maanmittauslaitos.fi\)](http://avoimien.aineistojen.tiedostopalvelu.maanmittauslaitos.fi)

Paikkatietoikkuna, <http://www.paikkatietoikkuna.fi>

Vanhat kartat -sivusto [www.vanhatkartat.fi](http://www.vanhatkartat.fi)

## Inventoinnissa käytetyt historialliset kartat

Rajakartta v. 1763

B48:17/1 Skogby; Skogby och Harparskog: Karta öfver omkretsraerne med beskrifning. (H. Fattenborg 1763)

[Kuvien tarkastelu - Kansallisarkisto | Asiointipalvelu Astia \(narc.fi\)](#)

Tiluskartta v. 1802–1806

B46:35/1-9 Harparskog; Harparskog och Skogby: Karta öfver egorne med beskrifning (A. Malmström 1802-1806)

[Kuvien tarkastelu - Kansallisarkisto | Asiointipalvelu Astia \(narc.fi\)](#)

Pitäjänpitkätieto, lehti 3013 03 Tenhola, v. 1841

[Kuvien tarkastelu - Kansallisarkisto | Asiointipalvelu Astia \(narc.fi\)](#)

Senaatinkartasto, lehti IV/21 Tenhola, v. 1872

<https://astia.narc.fi/uusiastia/viewer/?fileId=5978723875&aineistoid=2388129398>

Isojaon täydennys v. 1920

B46b:13/1-12 Harparskog; Harparskog och Skogby enstaka: Storskifteskomplettering (H. Damsten 1920)

[Kuvien tarkastelu - Kansallisarkisto | Asiointipalvelu Astia \(narc.fi\)](#)

## Kohdekuvaukset

Harparskog 2 eteläinen, mj-tunnus 1000040885

**Muinaisjäännöstyyppi:** puolustusvarustukset

**Alatyyppi:** panssariesteet

**Lukumäärä:** 1

**Ajoitus:** moderni

**Laji:** muu kulttuuriperintökohde

**Koordinaatit ETRS-TM35FIN:** P: 6648857 I: 293563, Z: -

**Koord. selite:** HUOM! muinaisjäännösrekisterissä selite on ”linjan keskipiste”, mutta inventoinnin perusteella linja jatkuu yli 600 metriä etelään ja itään, jonne vielä pitemmälle kuin inventoitu.

### **Muinaisjäännösrekisterin kuvaus:**

Hangon radan ja valtatie 25 välissä lähes etelä-pohjoissuuntaisesti kulkeva panssarieste 1940-luvulta. Este jatkuu valtatie 25 pohjoispuolella, ks. kohde Harparskog 2.

### **Inventointihavainnot:**

Ennen inventointia panssariesteen muinaisjäännösalueen rajausta päättyi junaradan pohjoisreunaan. Inventoinnissa havaittiin, että este on merkitty nykyiseen peruskarttaan jatkuvaksi Skogbyn sahatien pohjoislaitaan asti ja siitä itään. Peruskartan merkintä voitiin vahvistaa maastossa. Junaradan suunnasta tuleva kolmerivinen panssarieste haarautuu 47 metriä Skogbyn sahatien pohjoispuolella. Este jatkuu kolmirivisenä tien pohjoisreunaan ja kaksirivisenä koilliseen inventointialueen rajan suuntaisesti kääntyen itään noin 50 metriä ennen tietä. Esteen merkintä peruskartalla päättyy Skogbyntien tien länsireunaan, mutta este kuitenkin jatkuu tien toisella puolella itään omakotitaloalueelle. Esteen kulua ei dokumentoitu kuin hieman noin 40 metriä inventointialueen ulkopuolelta, koska se kulkee yksityisillä pihdoilla.

Vuoden 1949 ilmakuvan perusteella este jatkuu itään noin 100 metriä ja kääntyy sitten etelään ja päättyy merenrantaan, ilmeisesti tämä etelään kääntyvä osa on suureksi osaksi poistettu. Myös sahan kohdalla este on jatkunut etelässä merenrantaan saakka, mutta poistettu myöhemmin.

Skogbyn sahatien pohjoispuolella, noin 100 metriä panssariesteestä lounaaseen, on kivinen mäki, jolta on ilmeisesti kaivettu esiin isoja kiviä, joita on muotoiltu paikalla ja käytetty panssariesteessä. Alueella on jonkin verran lohkoituja kiviä ja kuoppia maastossa. Kyseessä ei ole varsinainen louhos, joten havaintoja ei dokumentoitu ja kartoitettu tarkemmin. Linnoitteiden kohdalla on usein ollut tapana käyttää lähistöllä olevaa kiviainesta.

Panssariesteen muinaisjäännösalueen rajausta laajennettiin em. osin.

**Tarkastuspäivä:** 27.9.2023

**Digikuvat:** AKDG7376:1–7

**Löydöt:** -

**Aiemmat löydöt:** -

**Aiemmat tutkimukset:** Tarja Knuutinen (Länsi-Uudenmaan museo) tarkastus 2021.



Kuva 18. Harparskog 2 eteläinen. Panssariestettä pohjoispuolella. Kuvauskopterin kuva etelästä. (AKDG7376:1.)



Kuva 19. Harparskog 2 eteläinen. Panssariesteen etelään pistävä rivi, päättyy Skogbyn sahatien tieluiskaan. Kuva etelästä. (AKDG7376:3)





Kuva 20. Harparskog 2 eteläinen. Panssariesteen länsipuolella on louhikkoa, josta on ilmeisesti nostettu kiviä estekiviksi. Lohkottua kiveä näkyy maastossa. Kuva pohjoisesta. (AKDG7376:2.)



Kuva 21. Harparskog 2 eteläinen. Kaksirivistä panssariestettä Skogbyn sahatien länsipuolella metsän reunassa. Kuva koillisesta. (AKDG7376:4.)





Kuva 22. Harparskog 2 eteläinen. Panssariestettä käytöstä poistuneen vanhan Skogbyntien vieressä. Kuva itäkaakosta. (AKDG7376:6)

**Harparskog-linja 25, mj-tunnus 1000021268****Muinaisjäännöstyyppi:** puolustusvarustukset**Alatyyppi:** -**Lukumäärä:** 1**Ajoitus:** moderni**Laji:** muu kulttuuriperintökohde**Koordinaatit ETRS-TM35FIN:** P: 6648737 I: 293759, Z: -**Koord. selite:** Muinaisjäännösrekisterissä ei ole selitettä, mutta piste näyttäisi olevan**Muinaisjäännösrekisterin kuvaus:**

Talvisodan päätyttyä 13.3.1940 yhtenä rauhanehdoista oli, että Suomi vuokraa Hankoniemen Neuvostoliitolle. Vieraan vallan tukikohta täytyi eristää tehokkaasti ja sen johdosta rakennettiin vuosina 1940 ja 1941 laaja linnoitusjärjestelmä Hankoniemen ympärille. Harparskog on osa tätä linnoitusketjua.

Kohteella sijaitsee betonista valettu 3/4-joukkueen korsi ja taisteluhautoja.

Kohteelle on tehty aluerajaus Lidar-aineiston perusteella 4.3.2019.

**Inventointihavainnot:**

Inventointialue tekee ulokkeen pohjoiseen Harparskog-linjan 25 alueelle. Kohteen eteläosassa oleva juoksuhauta ulottuu melkein inventointialueen läpi itä-länsisuunnassa. Hauta oli inventointihetkellä täysin kasvillisuuden peittämä. Inventointialueen pohjoisraja kulkee aivan itä-länsisuuntaisen juoksuhaudan eteläpuolella. Alueella, joka jää näiden juoksuhautojen väliin, on rakennuksia ja pihaa eikä alueella ole nähtävissä mitään puolustusvarustuksia, joten kohteen rajausta voisi sen osalta muuttaa.

Kohteesta erkanee myös juoksuhauta, joka tulee etelässä inventointialueelle ja päättyy tiehen. Hauta on melko matala, erottuu kyllä maastossa, mutta hieman epäselvästi rinnevarjostuksessa. Juoksuhaudan rajaus ylittää uuden tien päälle, joten sen voi korjata tien laitaan päättyväksi.

**Tarkastuspäivä:** 27.9.2023**Digikuvat:** AKDG7376:8–9**Löydöt:** -**Aiemmat löydöt:** -

**Aiemmat tutkimukset:** Timo Jussila (Mikroliitti Oy) inventointi 2018  
Tarja Knuutinen (Länsi-Uudenmaan museo) tarkastus 2021.





Kuva 23. Harparskog 25. Kasvillisuuden peittämää juoksuhautaa Skogbyn sahatien länsipuolella. (AKDG7376:8.)



Kuva 24.. Harparskog 25. Kohteen pohjoisreunassa kulkeva juoksuhauta on aivan inventointialueen rajalla. (AKDG7376:9)



**Skogby miilu 6, mj-tunnus 100040390****Muinaisjäännöstyyppi:** työ- ja valmistuspaikat**Alatyyppi:** hiilimiilut**Lukumäärä:** 1**Ajoitus:** historiallinen**Laji:** kiinteä muinaisjäännöskohde**Koordinaatit ETRS-TM35FIN:** P: 6648500 I: 293732, Z: -**Koord. selite:** keskipiste**Muinaisjäännösrekisterin kuvaus:**

Laserkeilausaineistosta paikannettu hiilimiilu. Kohde tarkastettu maastossa, kyseessä on suuri ja hyvin säilynyt miilu.

**Inventointihavainnot:**

Kohde tarkastettiin vuoden 2023 inventoinnissa. Miilun kohdalla on tehty hakkuut ja miilun ympärille on jätetty metrin pitkiä kantoja merkitsemään kohteen sijaintia, ettei sitä metsänuudistuksessa vahingoiteta. Miilu erottuu maastossa matalana kumpareena ja sitä kiertää noin metrin levyiset ja puolisen metriä syvät ojakaivannot. Miilun halkaisija ojien kohdalta mitattuna on noin 23 metriä. Miilu on tyypiltään pystymiilu, joita tunnetaan läntiseltä Uudeltamaalta runsaasti, koska alueella toimi useita ruukkeja historiallisella ajalla. Miilussa valmistettua puuhiiltä on todennäköisimmin käytetty Hankoniemen pohjoisrannalla noin 5 km päässä Skogbyn ruukissa, joka oli toiminnassa 1682–1908.

Miilun eteläreuna on kiinni Skogbyn sahatien tieluiskassa. Tie on tehty ilmeisesti parikolme vuotta sitten, sitä ei ollut vielä vuoden 2018 inventoinnissa.

Kohteella ei ollut aiemmin muinaisjäännösalueen rajausta, joten se lisättiin inventoinnissa. Rajaus kattaa 3–4 metrin suoja-alueen miilun ympärillä.

**Tarkastuspäivä:** 27.9.2023**Digikuvat:** AKDG7376:10–11**Löydöt:** -**Aiemmat löydöt:** -**Aiemmat tutkimukset:** Tarja Knuutinen (Länsi-Uudenmaan museo) tarkastus 2021.



Kuva 25. Skogby, miilu 6. Hiilimiilu näkyy matalana kumpareena mastossa. Sen ympärille on jätetty metsähakuussa merkiksi kan-  
not. Kuva pohjoisesta. (AKDG7376:10.)



Kuva 26. Skogby, miilu 6. Hiilimiilu kuvattuna Skogbyn sahatieltä etelästä. (AKDG7376:11.)



## Peruskarttaote

Peruskartan taustalla rinnevarjostus, joka auttaa puolustusvarustusten hahmottamisessa.

Inventointialueella kokonaan tai osittain sijaitsevat kohteet:

Skogby 6 miilu, mj-tunnus 1000040390, kiinteä muinaisjäännös, työ- ja valmistuspaikat, hiilimiilut, historiallinen

Harparskog 2 eteläinen, mj-tunnus 1000040885, muu kulttuuriperintökohde, puolustusvarustukset, panssariesteet, moderni

