

13.4.2023



RASEBORG
RAASEPORI

ÄNDRING AV DETALJPLAN - ASEMAKAAVAN MUUTOS



Plan namn
Kaavan nimi

**Katarinaskolan-Nabogatan (utvidgning av skolan) •
Katarinaskolan-Naapurinkatu (koulun laajennus)**

Plan nummer
Kaavanumero

PLAN NUMMER • KAAVANUMERO 7004

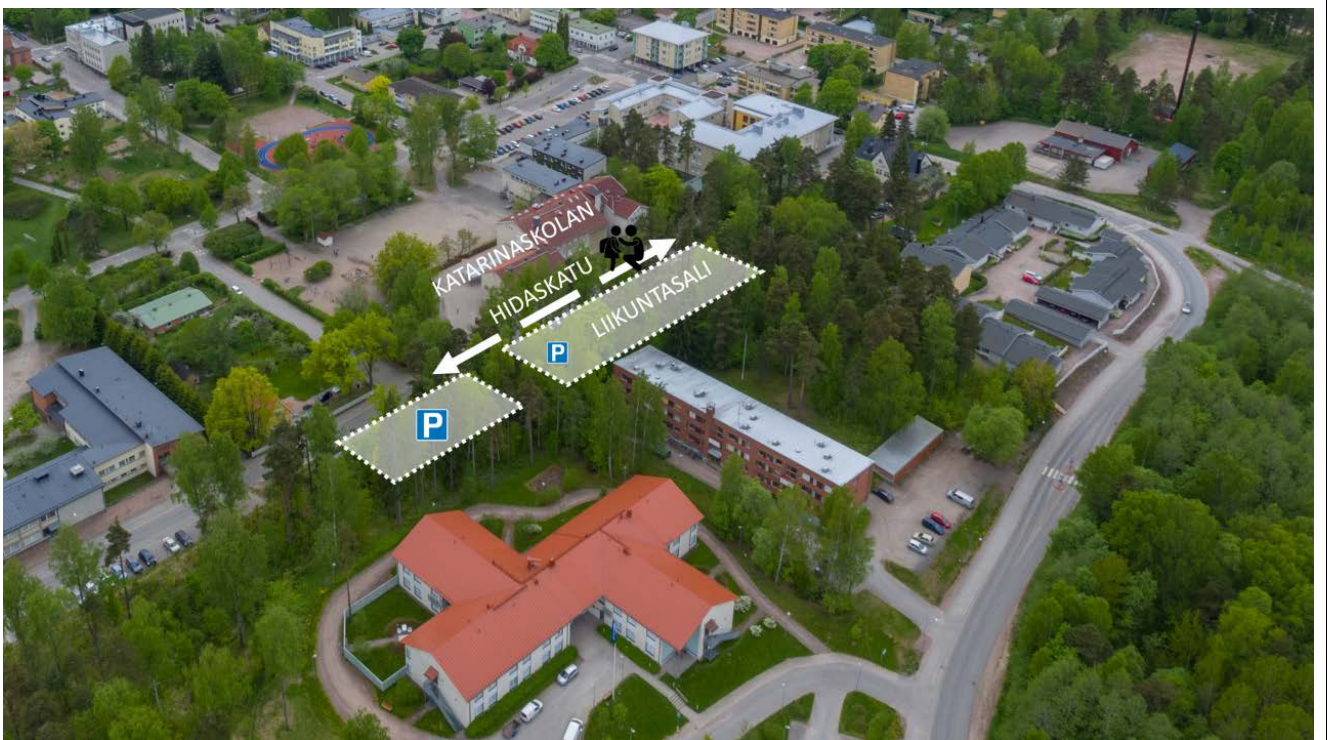
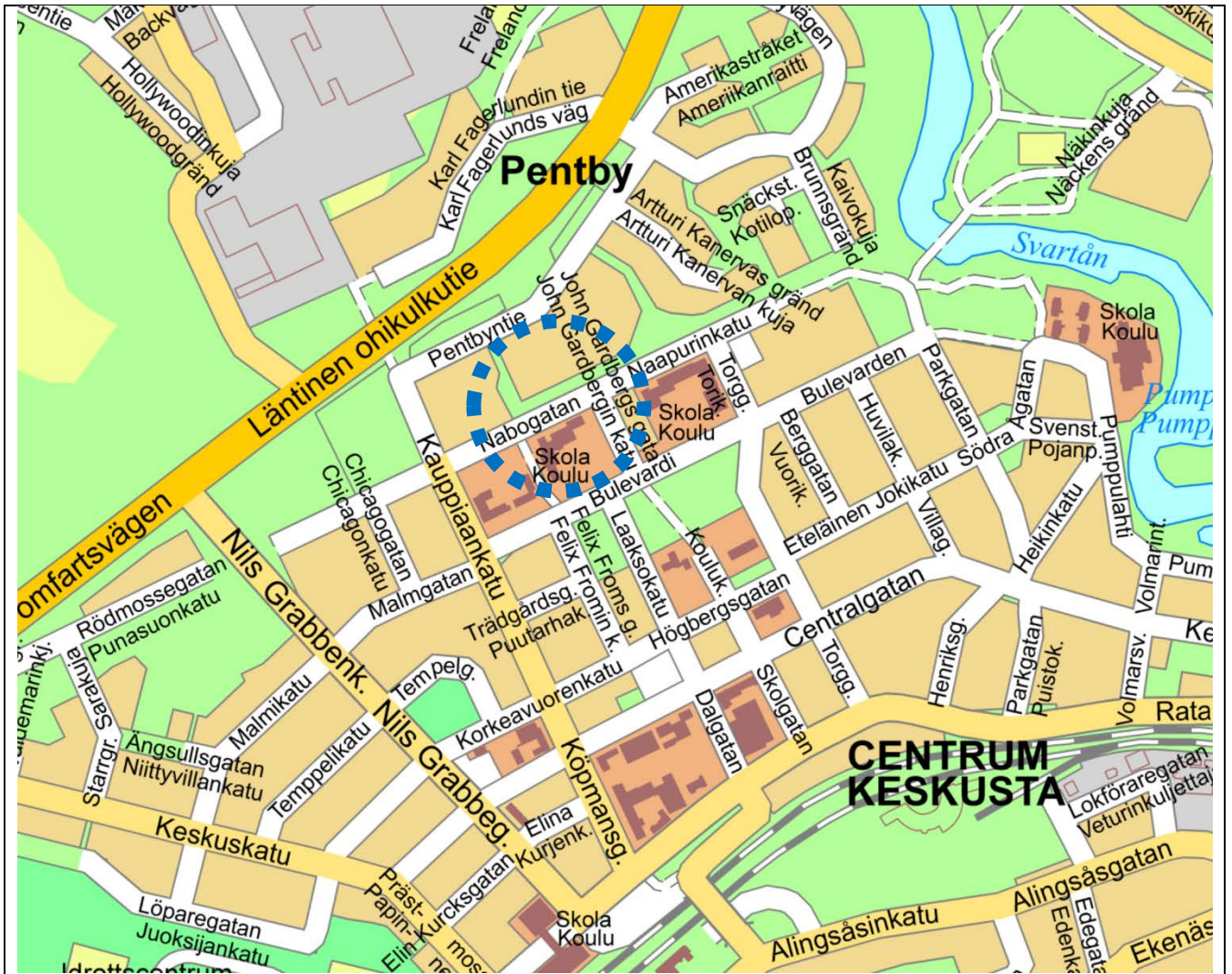
Planens uppgörare
Kaavan laatija

Raseborgs stad • Raaseporin kaupunki

Typ av dokument
Dokumentin tyyppi

Program för deltagande och bedömning • Osallistumis- ja arviointisuunnitelma

<p>1. INLEDNING</p> <p>Programmet för deltagande och bedömning (PDB) har gjorts enligt markanvändnings- och bygglagen 63 §. Det innehåller en generell beskrivning av planeringsområdet, preliminära målsättningar, planeringsläget, befintliga och kommande utredningar, verkningar som utreds i samband med planläggningen samt en riktgivande tidtabell för planläggningen. Därtill innehåller det förfarandet för deltagande och en lista på intressenter. PDB uppdateras vid behov under arbetets gång och finns att läsa på stadens hemsidor www.raseborg.fi samt på stadsplaneringsenheten, Raseborgsvägen 37, 10650 Ekenäs, under hela planläggningstiden.</p>	<p>1. JOHDANTO</p> <p>Osallistumis- ja arviointisuunnitelma (OAS) on laadittu maankäyttö- ja rakennuslain 63 §:n mukaisesti. Se sisältää pääpiirteissään suunniteltavan alueen kuvauksen, alustavat tavoitteet, nykyisen suunnittelutilanteen, olemassa olevat ja laadittavat selvitykset, kaavoituksen yhteydessä selvitettävät vaikutukset sekä kaavoituksen tavoitteellisen aikataulun. Lisäksi siitä ilmenee hankkeen vuorovaikutusmenettely ja osalliset. OAS päivitetään tarpeen mukaan työn edetessä ja se on luettavissa kaupungin kotisivuilla, osoitteissa www.raasepori.fi sekä kaavoitusyksikössä, osoitteessa Raaseporintie 37, 10650 Tammisaari, koko kaavoituksen ajan.</p>
<p>2. INITIATIV OCH PLANERINGSBEHOV</p> <p>xx</p>	<p>2. ALOITE JA SUUNNITTELUN TARVE</p> <p>Suunnittelu käynnistyy Raaseporin kaupungin aloitteesta. Kaavan laatimisen tarve liittyy kaupungin tarpeisiin rakentaa koulun liikuntasali ja muita koulun tiloja.</p>
<p>3. MÅLSÄTTNINGAR</p> <p>xx</p>	<p>3. TAVOITTEET</p> <p>Asemakaavan muutoksen tavoitteena on luoda asemakaavalliset edellytykset liikuntasalin rakentamiselle Katarinan koulun pohjoispuolelle. Lisäksi tutkitaan liikuntasalin yhteyteen muita koulutiloja sekä kulkuyhteyden toteuttamista rakennusten välille. Nykyisen koulutontin laajuus ei mahdollista tarvittavien tilojen toteuttamista.</p> <p>Naapurinkadun liikennejärjestelyjä koulun ja lisärakennuksen välissä tarkistetaan turvallisiksi. Kaavaan sisällytetään liikuntasalin käyttöön tarvittavat autopaikat.</p> <p>Seuraavalla sivulla esitetään kaavan tavoitekuva.</p>
<p>4. PLANERINGSOMRÅDE</p> <p>Xx</p>	<p>4. SUUNNITTELUALUE</p> <p>Suunnittelualue sijaitsee Karjaalla, 51. kaupunginosassa, Naapurinkadun varrella, koulukiinteistön (Katarinaskolan) välittömässä läheisyydessä.</p>



Bildpar 1. Planområdets läge och *preliminära målsättningsbild*

Kuvapari 1. Kaava-alueen sijainti ja alustava tavoitekuva

<p>Beskrivning av planeringsområde</p> <p>Xx</p> <p>Markägoförhållanden och markanvändningsavtal</p> <p>Xx Markanvändningsavtal behövs inte.</p>	<p>Suunnittelualan kuvaus</p> <p>Kaava-alue sijoittuu Karjaan keskustan pohjoisreunaan, ruutukaava-alueen rajalle. Etäisyys Karjaan keskustan kaupallisiin palveluihin on n. 0,5 km, rautatieasemalle n. 0,7 km ja urheilukeskukseen n. 0,8 km.</p> <p>Suunnittelualan lähikorttelit ovat mittakaavaltaan ja rakenteeltaan tyypillisiä pienelle ja viihtyisälle kaupunkikeskustalle.</p> <p>Maanomistus ja maankäyttösopimukset</p> <p>Raaseporin kaupunki omistaa suunnittelualan maapohjan. Maankäyttösopimuksia ei tarvita.</p>
---	--

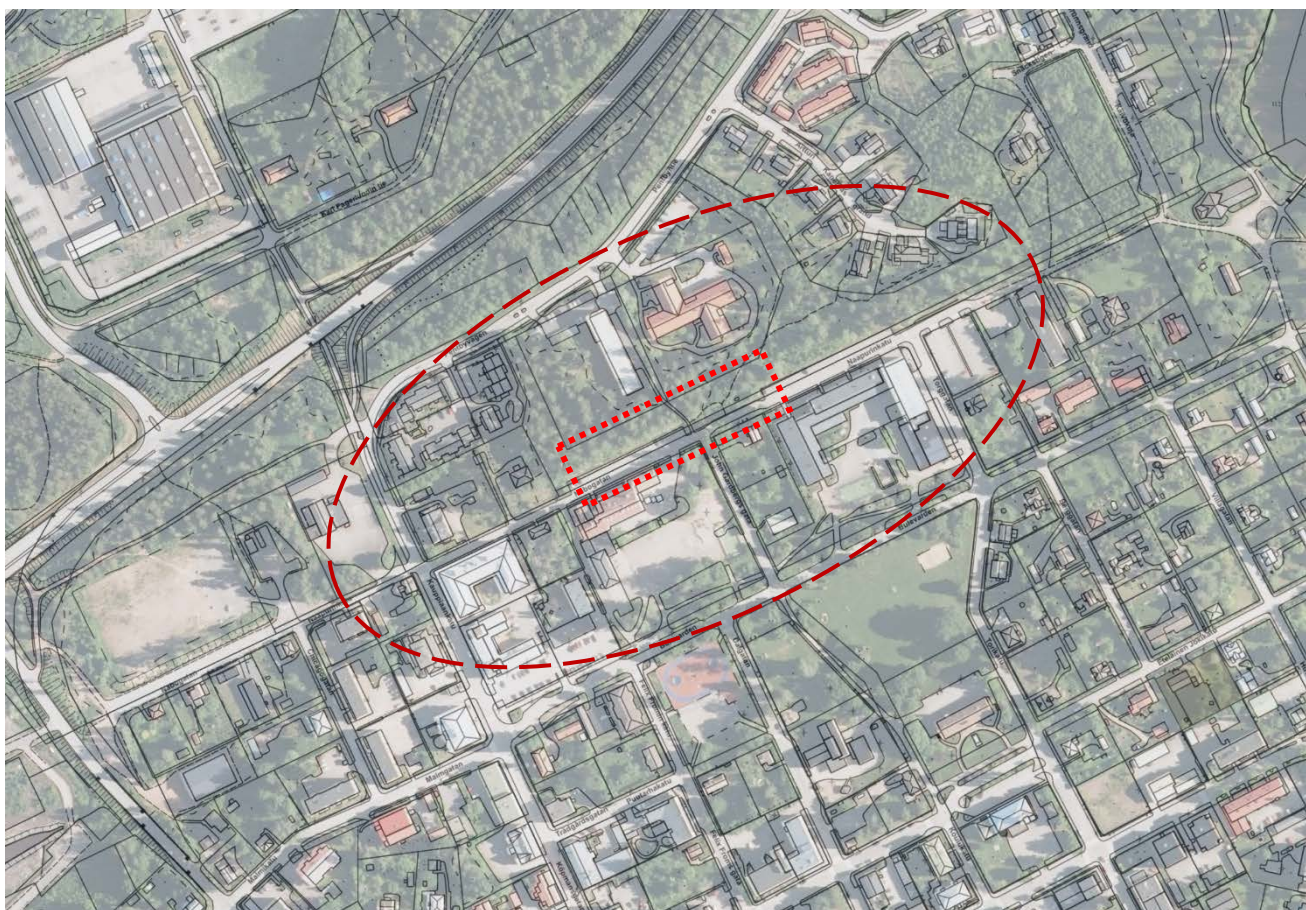


Bild 2. Planområdet och influensområde

Kuva 2. Kaava-alue ja vaikutusalue

<p>Naturområde</p> <p>Xx</p> <p>Bebyggt område</p> <p>Xx</p>	<p>Luonnonympäristö</p> <p>Suunnittelualan luonnonympäristö vaihtelee Naapurinkadun varrella voimakkaasti rakennetuista ja paikoin kovassa käytössä ja kulutuksessa olevista koulurakennusten piha-alueista rakentamattomiin ja</p>
--	--

<p>Kommunalteknik</p> <p>Xx</p>	<p>vehreisiin sekametsäkaistaleisiin. Naapurinkadun pohjoispuolinen osa suunnittelualuetta on valtapuustoltaan varttunutta koivua ja mäntyä, joiden seassa on kuusia ja lehtipuita. Maaperä on kuivahkoa niukkaravinteista. Alueen luontoarvot ovat maisemallisia. Alueella ei ole laissa suojeltuja elinympäristöjä.</p> <p>Rakennettu ympäristö</p> <p>Karjaan keskustan alue tunnetaan osiltaan merkittävänä kulttuurihistoriallisena ympäristönä, jonka huomioiminen ja säilyminen ovat osaltaan kaavan keskeisiä tavoitteita. Kaavahankkeen tavoitteena oleva koulurakennuksen laajentaminen kohdistuu Hilding Ekelundin suunnittelemaan kouluun, jolla on valtakunnallista kulttuurihistoriallista ja rakennustaiteellista arvoa.</p> <p>Kunnallistekniikka</p> <p>Alue on nykyisellään kunnallistekniikan piirissä ja tavoiteltu rakentaminen on liitettävissä kunnallistekniisiin järjestelmiin.</p>
<p>5. PLANERINGENS UTGÅNGSLÄGE</p> <p>Riksomfattande mål för områdesanvändning</p> <p>De riksomfattande målen för områdesanvändningen styr planeringen av områdesanvändningen på nationell nivå och är grunden till mera detaljerad planering. De riksomfattande målen för områdesanvändningen har en uppgift att stöda och främja förverkligandet av markanvändnings- och bygglagens allmänna och generella målsättningar. De riksomfattande målen för områdesanvändningen realiserar på lokalplanering främst genom landskapsplanering.</p> <p>xx</p> <p>Landskapsplanering</p> <p>Helheten Nylandsplanen 2050 innefattar tre etapp-landskapsplaner som utarbetats för Helsingforsregionen, östra respektive västra Nyland. I landskapsplanen ingår alla centrala markanvändningsteman och den har beretts under åren 2016–2020. Landskapsfullmäktige godkände 25.8.2020 landskapsplanehelheten Nylandsplanen 2050, och landskapsstyrelsen bestämde att planerna skulle träda i kraft</p>	<p>5. SUUNNITTELUTILANNE</p> <p>Valtakunnalliset alueidenkäyttötavoitteet</p> <p>Valtakunnalliset alueidenkäyttötavoitteet ohjaavat maankäytön suunnittelua valtakunnallisella tasolla ja ovat tarkemman suunnittelun ohjeena. Valtakunnallisten alueidenkäyttötavoitteiden tehtävänä on osaltaan tukea ja edistää maankäyttö- ja rakennuslain yleisten tavoitteiden ja laissa määriteltyjen alueidenkäytön suunnittelun tavoitteiden saavuttamista. Keskeisimpiä näistä tavoitteista ovat kestävä kehitys ja hyvä elinympäristö. Valtakunnalliset alueidenkäyttötavoitteet välittyvät paikallissuunnitteluun ensisijaisesti maakuntakaavoituksen kautta.</p> <p>Tämän asemakaavahankkeen kannalta erityistä valtakunnallisten alueidenkäyttötavoitteiden huomioimisessa on Valtakunnallisesti merkittävien rakennettujen kulttuuriympäristöjen (RKY) huomiointi: <i>RKY-kohde Hilding Ekelundin arkkitehtuuri Karjaalla</i> koskee suunnittelualuetta, erityisesti nykyistä koulua. Valtioneuvoston päätös valtakunnallisista alueidenkäyttötavoitteista edellyttää, että valtakunnallisesti arvokkaiden kulttuuriympäristöjen ja luonnonperinnön arvot, kohteiden alueellinen</p>

<p>7.12.2020. Planhelheten har trätt i kraft till den del som förvaltningsdomstolen genom sitt avgörande, meddelat 24.9.2021, har avslagit besvär som hade anförts. Besvärprocessen gällande Nylandsplanen är ännu inte avslutad. Nylandsplanen kan vinna laga kraft först när besvären har prövats i högsta förvaltningsdomstolen.</p> <p>Inom planeringsområdet har följande beteckningar- och bestämmelser anvisats i sammanställningen av de fastställda landskapsplanerna:</p> <p>xx</p>	<p>monimuotoisuus ja ajallinen kerroksisuus turvataan maakuntien suunnittelussa ja kuntien kaavoituksessa sekä valtion viranomaisten toiminnassa.</p> <p>Maakuntakaavoitus</p> <p>Uusimaa-kaavan 2050 kokonaisuus sisältää kolme vaihemaakuntakaavaa, jotka on laadittu Helsingin seudulle, Itä- ja Länsi-Uudellemaalle. Kaikki maankäytön keskeiset teemat yhteen kokoava maakuntakaava on valmisteltu vuosina 2016–2020. Maakuntavaltuusto hyväksyi Uusimaa-kaava 2050-maakuntakaavakokonaisuuden 25.8.2020, ja maakuntahallitus päätti kaavojen voimaantulosta 7.12.2020.</p> <p>Korkein hallinto-oikeus on antanut 13.3.2023 päätöksen Uusimaa-kaava 2050 -kokonaisuuteen kohdistuneista valituksista. Kaavakokonaisuuteen kuuluvat Helsingin seudun, Länsi-Uudenmaan ja Itä-Uudenmaan vaihemaakuntakaavat ovat saaneet lainvoiman.</p> <p>Suunnittelualueelle kohdistuvat vahvistettujen maakuntakaavojen yhdistelmässä seuraavat merkinnät ja määräykset:</p> <ul style="list-style-type: none">• Taajamatoimintojen kehittämisvyöhyke (ruskea pystyviivoitus) Karjaa• Pohjavesialueet (sininen pisteviiva) Forsby sekä Kirkniemi, Karjaa, Meltola-Mustio• Kulttuuriympäristön tai maiseman vaalimisen kannalta tärkeä alue (vaaleansininen vaakaviivoitus) Fiskarsin-Antskogin ja Pohjanpitäjänlahden kulttuurimaisemat• Kulttuuriympäristön tai maiseman vaalimisen kannalta tärkeä alue (vaaleansininen neliö) Hilding Ekelundin arkkitehtuuri Karjaalla• Keskustatoimintojen alue, keskus (punainen ympyrä) Karjaa• Joukkoliikenteen vaihtopaikka (violetti kolmio) Karjaa• Liityntäpysäköintialue (sininen kolmio) Karjaa• Seudullisesti merkittävä tie (musta viiva) Maantie 111• Pääradat (musta viiva poikkiviivoin) Rantarata ja Hanko–Hyvinkää-rata
---	--

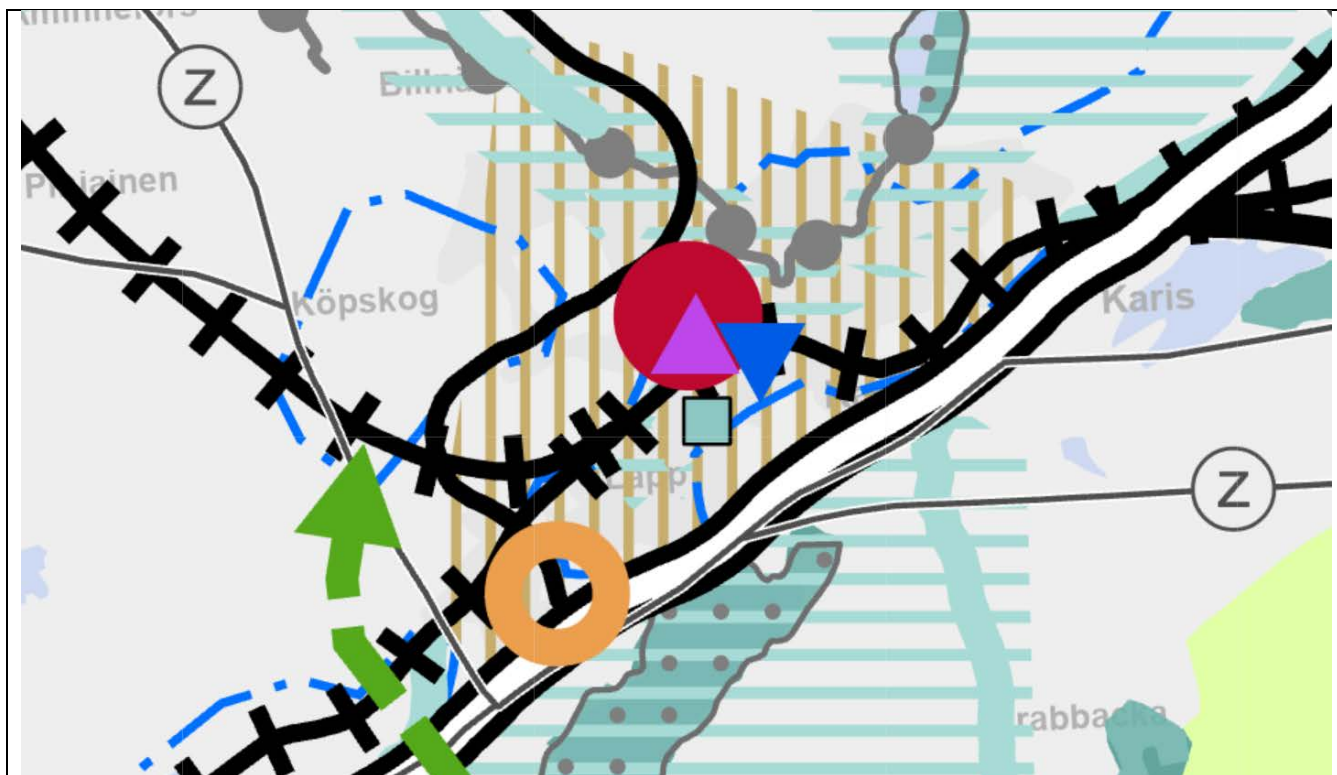


Bild 3. Sammanställning av landskapsplanen

Kuva 3. Maakuntakaavan yhdistelmä

Generalplanering

Xx

Detaljplanering

Xx

Byggnadsordning

Raseborgs stads byggnadsordning har godkänts 14.5.2018 av stadsfullmäktigen och den har fastställts 5.7.2018.

Byggförbud

Xx

Övriga planer rörande planeringsområdet

Xx

Yleiskaavoitus

Suunnittelualue sijoittuu kahden eri yleiskaavan rajalle: Naapurinkadun eteläpuolella on voimassa Keskustan (Karjaa) osayleiskaava (1.10.1999). Kadun pohjoispuolella on voimassa Mustiojokilaakson (Pohja) osayleiskaava (10.2.2006).

Keskustan osayleiskaavassa Naapurinkadun eteläpuolelle, suunnittelualueen ympäristöön, on osoitettu Opetustoimintaa palvelevien rakennusten alueita (YO), Sosiaalitoimintaa ja terveydenhuoltoa palvelevien rakennusten alueita (YS) sekä Asuinpientalojen alueita (AP). Osayleiskaavassa osoitettu liikenneverkko katuineen ja jalankululle varattuine alueineen vastaa nykytilannetta.

Mustiojokilaakson osayleiskaavassa Naapurinkadun pohjoispuoli on osoitettu pientalovaltaiseksi asuntoalueeksi (AP). Suhteellisen lähelle on lisäksi osoitettu muinaismuistolain rauhoittama kiinteä muinaisjäännös kohdemerkinnällä sm (alaindeksi 276). AP-alueita koskevan määräyksen mukaan alueella on asemakaava tai alueelle on laadittava asemakaava ennen rakentamista. Aluetta suunniteltaessa tulee kiinnittää huomiota alueen maisemakuvaan ja rakennettuun ympäristöön.



Bild 4. Generalplaner



Kuva 4. Yleiskaavat (vasemmalla Mustiojokilaakson osayleiskaava, oikealla Keskustan osayleiskaava)

Asemakaavoitus

Suunnittelualueella voimassa olevat nykyiset asemakaavat ja asemakaavan muutokset:

1-100, vahvistettu 24.11.1934

130-100, vahvistettu 24.3.1981

348-100, vahvistettu 13.8.2006

Voimassa olevissa asemakaavoissa on osoitettu nykyinen maankäyttö, korttelirakenne ja katuyhteydet.

Rakennusjärjestys

Raaseporin kaupungin rakennusjärjestys on hyväksytty kaupunginvaltuustossa 14.5.2018 ja se on tullut voimaan 5.7.2018.

Rakennuskielto

Alueella ei ole voimassa rakennuskieltoa.

Aluetta koskevat muut suunnitelmat

Suunnittelualue oli aiemmin osa pitkään vireillä ollut kaavahanketta Karjaan keskusta -kauppiaankatu, asemakaava, hanke 7718. Karjaan kaupallisen keskustan alueen kattava kaava on laajuudeltaan n. 19 ha. Tämän osallistumis- ja arviointisuunnitelman mukainen kaavahanke on erotettu edellä mainitusta

	<p>asemakaavasta, koska koulu- ja liikuntapalveluita on tarpeen kehittää nopealla aikataululla. Karjaan keskustan alueelle laaditaan pysäköintiselvitys.</p>
<p>6. BEDÖMNINGEN AV KONSEKVEN- SERNA OCH UTREDNINGAR</p> <p>Bedömning av konsekvenser</p> <p>Enligt markanvändnings- och bygglagens 9 § skall en plan grunda sig på planering som omfattar bedömning av de betydande konsekvenserna av planen och på sådana undersökningar och utredningar som planering kräver. Under planeringsprocessen skall utredas planens miljökonsekvenser, inberäknat samhällsekonomiska, sociala, kulturella och övriga konsekvenser. Alla utredningar måste täcka hela det område, inom vilket planen kan anses ha väsentliga konsekvenser.</p> <p>Enligt MBF 1§ bedöms följande konsekvenser:</p> <ol style="list-style-type: none"> 1) människors levnadsförhållanden och livsmiljö, 2) marken och berggrunden, vattnet, luften och klimatet, 3) växt- och djurarter, naturens mångfald och naturresurserna, 4) region- och samhällsstrukturen, samhälls- och energiekonomin och trafiken, 5) stadsbilden, landskapet, kulturarvet och den byggda miljön, 6) utvecklingen av en fungerande konkurrens inom näringslivet. <p>Uppgjorda utredningar Xx</p> <p>Utredningar som bör uppgöras Xx</p>	<p>6. VAIKUTUSTEN ARVIOINTI JA SUUNNITTELUALUEEN SELVITYKSET</p> <p>Vaikutusten arviointi</p> <p>Maankäyttö- ja rakennuslain 9 §:n mukaan kaavan tulee perustua kaavan merkittävät vaikutukset arvioivaan suunnitteluun ja sen edellyttämiin tutkimuksiin ja selvityksiin. Kaavaa laadittaessa on tarpeelliseksi määrin selvitettävä suunnitelman ympäristövaikutukset, mukaan lukien yhdyskuntataloudelliset, sosiaaliset, kulttuuriset ja muut vaikutukset. Selvitykset on tehtävä koko siltä alueelta, jolla kaavalla voidaan arvioida olevan olennaisia vaikutuksia.</p> <p>MRA 1 § mukaisesti arvioidaan kaavan vaikutukset:</p> <ol style="list-style-type: none"> 1) ihmisten elinoloihin ja elinympäristöön 2) maa- ja kallioperään, veteen, ilmaan ja ilmastoon 3) kasvi- ja eläinlajeihin, luonnon monimuotoisuuteen ja luonnonvaroihin 4) alue- ja yhdyskuntarakenteeseen, yhdyskunta- ja energiatalouteen sekä liikenteeseen 5) kaupunkikuvaan, maisemaan, kulttuuriperintöön ja rakennettuun ympäristöön 6) elinkeinoelämän toimivan kilpailun kehittämiseen <p>Laaditut selvitykset</p> <ul style="list-style-type: none"> - Karjaan keskusta- Kauppiaankatu kaavahankkeen yhteydessä laaditut selvitykset, joista oleellisia ovat mm.: - Karjaan keskustan 3D-malli, Jussi Partanen/FCG 8/2017 - Rakennushistorianselvitys Karis-Billnäs samskola-Katarinaskolan, Kristina Karlsson 11.4.2019 - Liikenneselvitykset <p>Laadittavat selvitykset</p> <ul style="list-style-type: none"> - Koulun hankesuunnittelu, Kuttner 2023 - Liikenne- ja katusuunnittelu, Destia 2023

	<p>Vaikutuksia rakennettuun kulttuuriperintöön ja rakennushistoriaan arvioidaan suunnittelun edetessä osana asemakaavaprosessia.</p>
<p>7. INTRESSETER</p> <p>Intressenter är enligt § 62 markanvändnings- och bygglagen markägarna på området och de vars boende, arbete eller övriga förhållanden kan påverkas betydligt av planen samt de myndigheter och sammanslutningar vars verksamhetsområde behandlas vid planeringen, åtminstone följande:</p> <p>Regionala myndigheter</p> <ul style="list-style-type: none"> - Nylands NTM-central - Nylands förbund - Västra Nylands räddningsverk - Polisnärheten i Västra Nyland - Västra Nylands museum - Västra Nylands välfärdsområde <p>Stadens myndigheter</p> <ul style="list-style-type: none"> - Miljö- och byggnadsnämnden - Tekniska nämnden - Bildningsnämnden - Raseborgs vatten - Raseborgs Energi - Gatunamnskommittén <p>Övriga aktörer</p> <ul style="list-style-type: none"> - Katarinaskolan - Karis Telefon Ab - Caruna Oy - Elisa Oyj - TeliaSonera Finland Oyj - Karis företagargille - Karis musei- och hembygdsförening r.f. - Raseborgs företagare r.f. <p>Intressenter har möjlighet att delta i beredningen av planen, bedöma verkningarna av planläggningen och skriftligt eller muntligt uttala sin åsikt om saken. Därtill kan man skicka respons via e-post till projektets kontaktpersoner.</p>	<p>7. OSALLISET</p> <p>Osallisia ovat maankäyttö- ja rakennuslain 62 §:n mukaan alueen maanomistajat ja ne, joiden asumiin, työntekoon tai muihin oloihin kaava saattaa huomattavasti vaikuttaa, sekä viranomaiset ja yhteisöt, joiden toimialaa suunnittelussa käsitellään. Kaavan osallisia ovat ainakin:</p> <p>Seudulliset viranomaiset</p> <ul style="list-style-type: none"> - Uudenmaan ELY-keskus - Uudenmaan liitto - Länsi-Uudenmaan pelastuslaitos - Länsi-Uudenmaan poliisilaitos - Länsi-Uudenmaan museo - Länsi-Uudenmaan hyvinvointialue <p>Kaupungin viranomaiset</p> <ul style="list-style-type: none"> - Ympäristö- ja rakennuslautakunta - Tekninen lautakunta - Sivistyslautakunta - Raaseporin vesi - Raaseporin energia - Kadunnimitoimikunta <p>Muut toimijat</p> <ul style="list-style-type: none"> - Katarinaskolan - Karjaan Puhelin Oy - Caruna Oy - Elisa Oyj - TeliaSonera Finland Oyj - Karjaan yrittäjäkilta - Karis musei- och hembygdsförening r.f. - Raaseporin Yrittäjät ry <p>Osallisilla on mahdollisuus osallistua kaavan valmisteluun, arvioida kaavoituksen vaikutuksia ja lausua kirjallisesti tai suullisesti mielipiteensä asiasta. Lisäksi sähköpostitse voi toimittaa palautetta hankkeen yhteyshenkilöille.</p>
<p>8. MYNDIGHETSSAMARBETE</p>	<p>8. VIRANOMAISYHTEISTYÖ</p>

<p>Myndighetssamråd ordnas vid behov enligt MBL 66 § och MRF 26 §. Under planläggningens gång ordnas vid behov också andra myndighetssamråd. Arbetsförhandlingar med stadens myndigheter ordnas också vid behov under planlägningsprocessen. Utlåtanden skall bes från myndigheterna enligt MBF 28§.</p>	<p>Kaavahankkeesta järjestetään tarvittaessa MRL 66 §:n ja MRA 26 §:n mukainen viranomaisneuvottelu. Kaavoituksen edetessä tullaan järjestämään myös muita viranomaisneuvotteluita tarpeen mukaan. Kaupungin eri viranhaltijoiden ja muiden viranomaisten kanssa tullaan järjestämään työneuvotteluja kaavoituksen edetessä. Viranomaisilta pyydetään lausunnot MRA 28 §:n mukaisesti.</p>
<p>9. INFORMATION</p> <p>Om planens anhängiggörande, framläggning av utkast, framläggning av förslag och till slut godkännande samt i kraftträdande kungörs. Kungörelserna publiceras på stadens officiella anslagstavla, adress: www.raseborg.fi/kungoerelser. Därtill kungörs även anhängiggörandet åtminstone i följande lokaltidningar:</p> <ul style="list-style-type: none"> - Västra Nyland (på svenska) - Etelä-Uusimaa (på finska) <p>Programmet för deltagande och bedömning skickas till alla kända markägarentressenter. Därtill finns det till påseende på stadens hemsida och planläggningsenheten under hela planlägningsprocessen.</p> <p>Planmaterial läggs offentligt fram på stadens hemsida, www.raseborg.fi. Materialet finns också till påseende på planläggningsenheten, Raseborgsvägen 37, 10650 Ekenäs.</p>	<p>9. TIEDOTTAMINEN</p> <p>Kaava kuulutetaan vireille asetetuksi, luonnos ja ehdotus nähtävillä sekä lopuksi kaava hyväksytyksi ja lainvoimaiseksi. Kuulutukset julkaistaan kaupungin virallisella ilmoitustaululla, osoitteessa: www.raasepori.fi/kuulutukset. Lisäksi ainakin kaavan vireille tulosta kuulutetaan seuraavissa paikallislehdissä:</p> <ul style="list-style-type: none"> - Västra Nyland (ruotsiksi) - Etelä-Uusimaa (suomeksi) <p>Osallistumis- ja arviointisuunnitelma lähetetään tiedossa oleville osallisille maanomistajille. Se on lisäksi nähtävillä koko kaavoituksen ajan kaupungin kotisivuilla ja kaavoitusyksikössä.</p> <p>Kaava-aineisto on virallisesti nähtävillä kaupungin kotisivuilla, www.raasepori.fi. Aineistoon voi tutustua myös kaupungin kaavoitusyksikössä, Raaseporintie 37, 10650 Tammisaari.</p>
<p>10. VÄXELVERKAN</p> <p>Intressenterna kan kontakta Raseborgs stad under planlägningsprocessen. Därtill ordnas det vid behov invånarmöte under planlägningsprocessen. Om det informeras särskilt. Under planlägningsprocessen hålls det nödvändiga olika informations- och förhandlingsträffar med intressenter.</p> <p>När planmaterialet är till påseende kan officiella åsikter eller anmärkningar ges till Raseborgs stads planläggningsenhet. Raseborgs stad ger bemötanden till officiella åsikter eller anmärkningar som har lämnats under planmaterialets påseendetid.</p>	<p>10. VUOROVAIKUTUS</p> <p>Osalliset voivat hankkeen aikana olla yhteydessä Raaseporin kaavoitukseen. Lisäksi kaavoituksen aikana voidaan järjestää yleisötilaisuus, jossa kaavahanketta esitellään osallisille. Mahdollisesta yleisötilaisuudesta tiedotetaan erikseen. Hankkeen edetessä järjestetään tarpeen mukaan myös erillisiä neuvotteluita asukkaiden, maanomistajien ja muiden osallisten kanssa.</p> <p>Kaava-aineiston nähtävilläoloaikoina annettava virallinen mielipide tai muistutus jätetään Raaseporin kaupungin kaavoitusyksiköön. Raaseporin kaupunki laatii vastineet nähtävilläoloaikana saatuihin mielipiteisiin ja muistutuksiin.</p>

<p>11. PLANENS GÅNG Anhängiggörande</p> <p>Våren 2023 Plan för deltagande och bedömning Planutkast</p> <p>Hösten 2023 Planförslag Godkännande</p>	<p>11. KAAVOITUKSEN KULKU Vireille tulo</p> <p>Kevät 2023 Osallistumis- ja arviointisuunnitelma Kaavaluonnos</p> <p>Syksy 2023 Kaavaehdotus Hyväksyminen</p>
<p>12. KONTAKTINFORMATION</p> <p>Raseborg stad: Johanna Backas Raseborgsvägen 37, 10650 Ekenäs tf. 019- 289 3843 johanna.backas(at)raseborg.fi</p> <p>Planeringskonsult: ARKJP www.arkjp.fi Jussi Partanen, arkitekt SAFA, YKS-541 p. 044 734 6384.</p> <p>Address för skriftlig respons och anmärkningar: Raseborg stad Planläggningsenheten Raseborgsvägen 37 10650 Ekenäs</p> <p>Eller till följande epost adresser: planlaggning(at)raseborg.fi</p>	<p>12. YHTEYSTIEDOT</p> <p>Raaseporin kaupunki: Johanna Backas Raaseporintie 37, 10650 Tammisaari p. 019- 289 3843 johanna.backas(at)raasepori.fi</p> <p>Kaavakonsultti: ARKJP www.arkjp.fi Jussi Partanen, arkkitehti SAFA, YKS-541 p. 044 734 6384.</p> <p>Kirjallisten mielipiteiden ja muistutusten toimitusosoite: Raaseporin kaupunki Kaavoitusyksikkö Raaseporintie 37 10650 Tammisaari</p> <p>Tai seuraaviin sähköpostiosoitteisiin: kaavoitus(at)raasepori.fi</p>