



**Program för deltagande och bedömning / Osallistumis- ja arviointisuunnitelma
20.4.2022**

Kommun

Raseborg / Raasepori

Planens namn

**Strömsö, Långholmen. Stranddetaljplaneändring
(Ändring av kvarter 6a, 6b samt dela av MY-område)
Strömsö, Långholmen. Ranta-asemakaavamuutos
(Korttelin 6a, 6b ja MY-alueosan muutos)**

Stranddetaljplaneändring / Ranta-asemakaavamuutos

Planområdet omfattar fastigheterna 710-482-1-133, 710-482-1-147

Kaava-alue käsittää kiinteistöt 710-482-1-133, 710-482-1-147

Planens uppgörare

Fredrik Lindberg, arkitekt SAFA

Plannummer

7816, Dnr RGB/802/10.02.10.01/2022

PROGRAM FÖR DELTAGANDE OCH BEDÖMNING

OSALLISTUMIS JA ARVIOINTISUUNNITELMA

1. Inledning

Programmet för deltagande och bedömning (PDB) har gjorts enligt markanvändnings- och bygglagen 63 §. Det innehåller en generell beskrivning av planeringsområdet, preliminära målsättningar, planeringsläget, befintliga och kommande utredningar, verkningar som utreds i samband med planläggningen samt en riktgivande tidtabell för planläggningen. Därtill innehåller det förfarandet för deltagande. PDB uppdateras vid behov under arbetets gång och finns att läsa på stadens hemsidor www.raaseborg.fi/planer samt på stadsplaneringsenheten, Raseborgsvägen 37 10600 Ekenäs, under hela planläggningstiden.

2. Initiativ

Planläggningen har initierats av områdets markägare som äger båda två fastigheter på området.

3. Målsättningar

Området är i privat ägo. Målsättningen med planeringen är att genom planläggning flytta en del av byggnadsrätten från tomt 710-482-1-147 till tomt 710-482-1-133 och forma tomterna till en funktionell enhet för fritidsbruk. Fastigheterna ägs av samma markägare. Målsättningen är även att förstora de obbyggda områdena kring tomterna samt att öka andelen av obbyggd strandlinje. Om målen uppnås skulle det endast finnas en huvudbyggnad och en strandbastu på området för de två tomterna, och det skulle finnas mer obebyggt område på tomtens strandlinje. De tilläggskvadratmeter som skulle flyttas till huvudbyggnaden, används i sockel/källardelen, så att byggnadens täckningsområde inte förändras och byggnadsmassan förblir oförändrad, ändringen gäller endast öppningar i källardelens fasad (se bifogade visualiseringar).

4. Planeringsområde*Planeringsområdets placering*

Planeringsområdet är beläget på Långholmen, ca 500 m från huvudö Strömsös sydostliga strandkant. Strömsö ligger cirka 18 km mot ost-sydost from Ekenäs.

1. Johdanto

Osallistumis- ja arviointisuunnitelma (OAS) on laadittu maankäyttö- ja rakennuslain 63 §:n mukaisesti. Se sisältää suunniteltavan alueen yleiskuvauksen, alustavat tavoitteet, nykyisen suunnittelutilanteen, olemassa olevat ja laadittavat selvitykset, kaavoituksen yhteydessä selvitettävät vaikutukset sekä kaavoituksen tavoitteellisen aikataulun. Lisäksi siitä ilmenee hankkeen vuorovaikutusmenettely ja osalliset. OAS päivitetään tarpeen mukaan työn edetessä ja se on luettavissa koko kaavoitusprosessin ajan kaupungin kotisivuilla, osoitteessa www.raasepori.fi/kaavoitus sekä kaavoitusyksikössä, osoitteessa Raaseporintie 37, 10600 Tammisaari.

2. Aloite

Aloite kaavoitukselle on tullut alueen maanomistajalta, joka omistaa alueen molemmat kiinteistöt.

3. Tavoitteet

Alue on yksityisessä omistuksessa. Suunnittelun tavoitteena on siirtää osa tontin 710-482-1-147 rakennusoikeudesta tontille 710-482-1-133 ja siten muodostaa tonteista loma-asuntokäyttöön toimiva kokonaisuus. Kiinteistöt ovat saman maanomistajan omistuksessa. Tavoitteena on lisäksi laajentaa rantontien ympärillä ympäröivät rakentamattomat sekä kasvattaa rakentamattoman rantaviivan osuutta, Tavoitteiden toteutuessa kahden tontin alueella olisi vain yksi päärakennus ja yksi rantasauna, ja tonttien rantaviivaan jäisi enemmän rakentamatonta aluetta. Päärakennukseen siirrettävät lisäneliöt käytettäisiin sokkeli/kellariosuudessa, jolloin rakennuksen peittoala ei muutu ja rakennusmassa pysyy samana, muutos koskee vain kellariosuuden aukotuksia (kts. liitteenä olevat havainnekuvat).

4. Suunnittelualue*Suunnittelualan sijainti*

Suunnitteluala sijaitsee Långholmen -saarella, joka sijaitsee noin 500 metriä Strömsön pääsaaren kaakkoisrannasta. Strömsön saari sijaitsee noin 18 km Tammisaaresta itä-kaakkoon.

PROGRAM FÖR DELTAGANDE OCH BEDÖMNING

OSALLISTUMIS JA ARVIOINTISUUNNITELMA

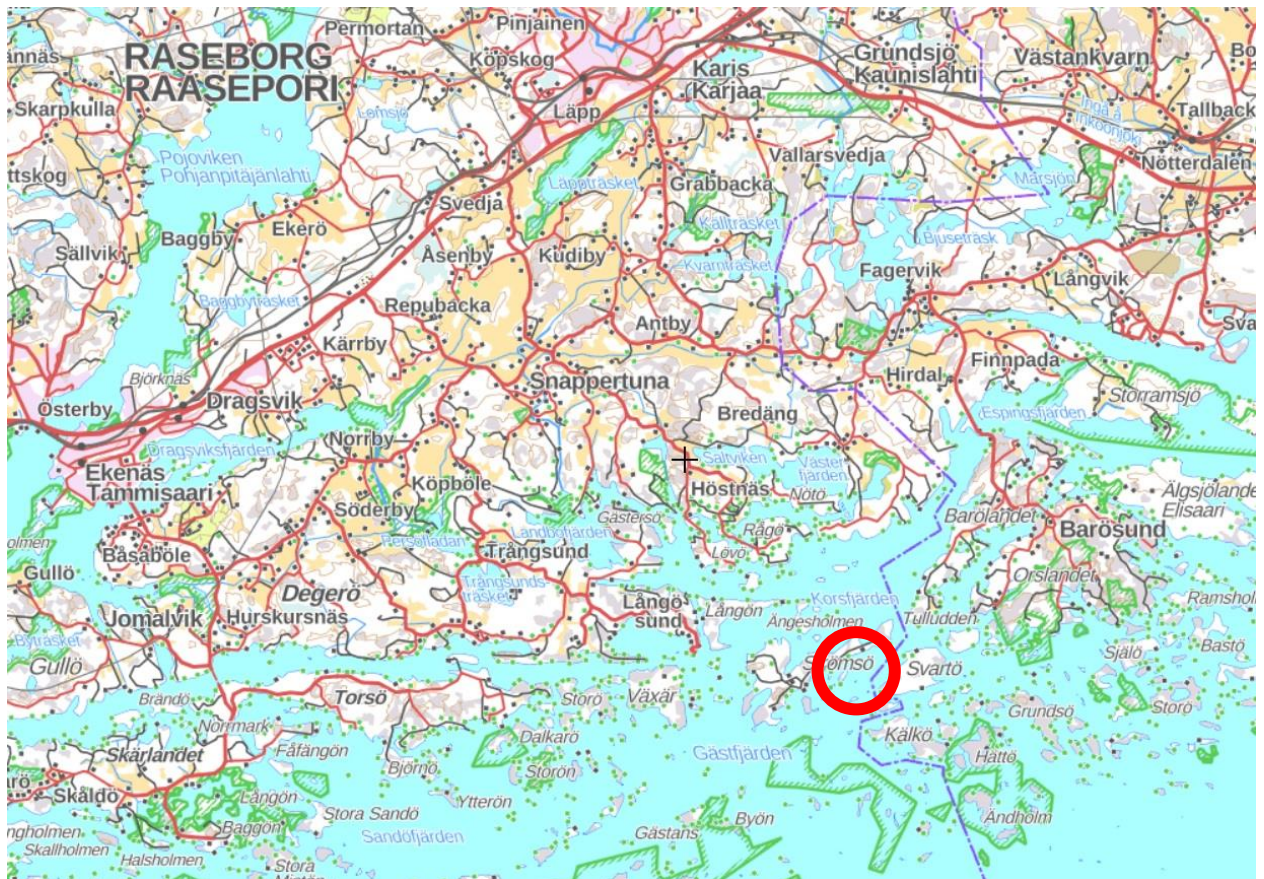


Bild 1. Planområdets läge

Kuva 1. Kaava-alueen sijainti

Beskrivning av planeringsområde

Planeringsområdets storlek är cirka 5,5 ha. Området är beläget på ön Långholmen. Ön är del av Strömsö området där förekommer främst fritidsboende. Området sträcker sig till sundet mellan huvudön Strömsö och Långholmen. Det bergiga och skogiga området är för närvarandet i naturtillstånd. Strandvegetationen är förhållandevis gläst.

Suunnittelualan kuvaus

Suunnittelualan koko on noin 5,5 ha. Alue sijaitsee Långholmenin saarella, joka on osa Strömsön aluetta. Alueella on pääasiassa vapaa-ajan-asutusta. Alue rajautuu Strömsön pääsaaren ja Långholmen-saaren väliseen salmeen. Kallioinen ja metsäinen alue on tällä hetkellä luonnontilassa. Rantakasvillisuus on niukkaa.

PROGRAM FÖR DELTAGANDE OCH BEDÖMNING

OSALLISTUMIS JA ARVIOINTISUUNNITELMA

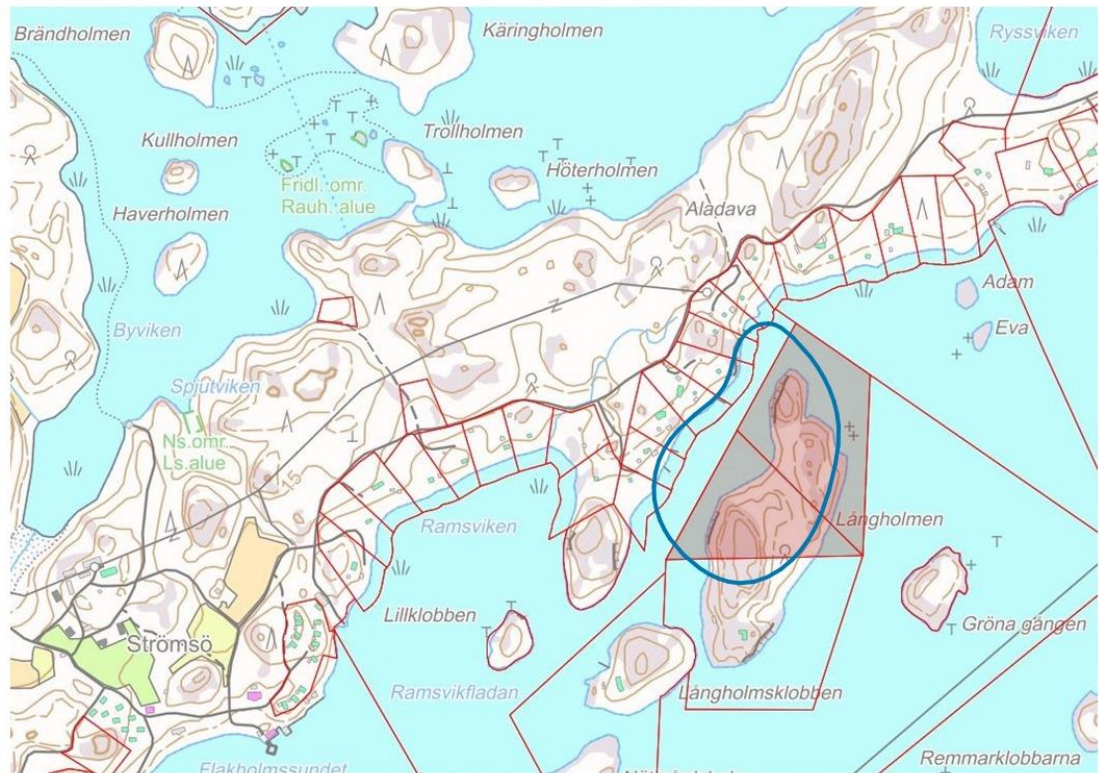


Bild 2. Planområdet i rött och influensområde i blått

Kuva 2. Kaava-alue punaisella ja vaikutusalue sinisellä

Markägoförhållanden

Planområdet är i privat ägo.

Maanomistus

Alue on yksityisessä omistuksessa.

Naturområde

Tomternas bestånd, särskilt mellan klipporna, är ganska tät med barrträd, på klipporna är barrträds beståndet mindre. Strandlinjen är bergig är stenig och växtligheten på stranden är sparsam. På den östra ändan av området har det bildats en bergsklyftamellanklipporna.

Luonnonympäristö

Tontin puusto erityisesti kallioiden välissä on melko tiheää havupuustoa, kalliolla puuston määrä on vähäisempää. Rantaviiva on kalliainen ja kivikkoinen ja kasvillisuus rannassa on harvaa. Alueen itäreunalla on kallioiden väliin muodostunut kuru.

Bebyggt område

Planeringsområdet är för närvarande i naturtillstånd.

Rakennettu ympäristö

Alue on tällä hetkellä luonnontilassa.

Kommunalteknik

Området kommer att anslutas till Strömsö vatten- och avloppsteknik.

Kunnallistekniikka

Alue liitetään Strömsön saaren vesi- ja viemäritekniikkaan.

5. Planeringens utgångsläge

Riksomfattande mål för områdesanvändning

De riksomfattande målen för områdesanvändningen styr planeringen av områdesanvändningen på nationell nivå och är grunden till mera detaljerad planering. De riksomfattande målen har en uppgift att stöda och främja förverkligandet av markanvändnings- och bygglagens allmänna och generella målsättningar. De riksomfattande målen realiserar på lokalplanering främst genom landskapsplanering.

Landskapsplanering

Nylands landskapsplan har fastställts av miljöministeriet 8.11.2006. För Västra Nylands del har den kompletterats med följande etapper:

1. etapplandskapsplan, fastställd 2012:
 - avfallshanterings områdesbehov på lång sikt
 - områden för stenmaterials försörjning
 - motorsport- och skjutbanor
 - trafikdepåer och terminaler
 - omfattande enhetliga skogsområden
2. etapplandskapsplan, fastställd 2016:
 - en fungerande och hållbar samhällsstruktur
 - ett trafiksystem som stödjer strukturen
 - handelns servicenät
 - ett byanät på landskapsnivå
4. etapplandskapsplan, fastställd 2017:
 - näringar och innovationsverksamhet
 - logistik
 - vindkraft
 - grönstruktur
 - kulturmiljöer

Nylands landskapsfullmäktige godkände 25.8.2020 helhetslandskapsplanen Nylandsplanen 2050. Planen är översiktligare än den gällande landskapsplanen. Helheten Nylandsplanen 2050 trädde i huvudsak i kraft 24.9.2021 efter att Helsingfors förvaltningsdomstol hade behandlat de besvär som hade anförts över planhelheten. Förvaltningsdomstolen avtog största delen av besvären. Nylandsplanen kan vinna laga kraft först när besvären har prövats i högsta förvaltningsdomstolen. När den rådande plansituationen tolkas ska alla gällande landskapsplaner och landskapsplanebeteckningar beaktas samtidigt. Tolkningen underlättas av en inofficiell sammanställningskarta över de gällande landskapsplanerna samt av beteckningar och bestämmelser. Sammanställningen av landskapsplanerna upptar inga speciella beteckningar (vitt område) på

5. Suunnittelutilanne

Valtakunnalliset alueidenkäyttötavoitteet

Valtakunnalliset alueidenkäyttötavoitteet ohjaavat maankäytön suunnittelua valtakunnallisella tasolla ja toimivat tarkemman suunnittelun ohjeena. Valtakunnallisten tavoitteiden tehtävänä on osaltaan tukea ja edistää maankäyttö- ja rakennuslain yleisten tavoitteiden ja laissa määriteltyjen alueidenkäytön suunnittelun tavoitteiden toteutumista. Keskeisimpiä näistä tavoitteista ovat kestävä kehitys ja hyvä elinympäristö. Valtakunnalliset tavoitteet välittyvät paikallissuunnitteluun ensisijaisesti maakuntakaavoituksen kautta.

Maakuntakaavoitus

Uudenmaan maakuntakaava on vahvistettu ympäristöministeriössä 8.11.2006. Länsi-Uudenmaan alueella sitä on täydennetty myöhemmin seuraavasti:

1. vaihemaakuntakaava, lainvoimaiseksi 2012:
 - jätehuollon pitkän aikavälin aluetarpeet
 - kiviaineshuollon alueet
 - moottoriturheilu- ja ampumarata-alueet
 - liikenteen varikot ja terminaalit
 - laajat yhtenäiset metsätalousalueet
2. vaihemaakuntakaava, lainvoimaiseksi 2016:
 - toimiva ja kestävä yhdyskuntarakenne
 - rakennetta tukeva liikennejärjestelmä
 - kaupan palveluverkko
 - maakunnallinen kyläverkko
4. vaihemaakuntakaava, lainvoimaiseksi 2017:
 - elinkeinot ja innovaatiotoiminta
 - logistiikka
 - tuulivoima
 - viherrakenne
 - kulttuuriympäristöt

Uusimaakaava 2050 on hyväksytty maakuntavaltuustossa 25.8.2020. Kaava on yleispiirteisempi kuin voimassa oleva maakuntakaava. Uusimaakaava 2050-kokonaisuus tuli pääosin voimaan 24.9.2021 Helsingin hallinto-oikeuden käsiteltä kaavakokonaisuudesta jätetyt valitukset. Hallinto-oikeus hylkäsi pääosan valituksista. Lainvoiman Uusimaakaavan kokonaisuus voi saada vasta, kun mahdolliset jatkovalitukset on ratkaistu korkeimmassa hallinto-oikeudessa. Kun vallitsevaa kaavatilannetta tulkitaan, on kaikki voimassa olevat maakuntakaavat ja maakuntakaavamerkinnot huomioitava samanaikaisesti. Tulkintaa helpottaa epävirallinen voimassa olevien maakuntakaavojen yhdistelmäkartta sekä merkinnot ja määräykset. Kaavoitettava alue on maakuntakaavayhdistelmässä ilman merkintöjä (valkoista aluetta) lukuun ottamatta

PROGRAM FÖR DELTAGANDE OCH BEDÖMNING

OSALLISTUMIS JA ARVIOINTISUUNNITELMA

planområdet annat än en beteckning för målområde för rekreationsbruk (grön cirkel).

merkintää virkistyskäytön kohdealueena (vihreä ympyrä).

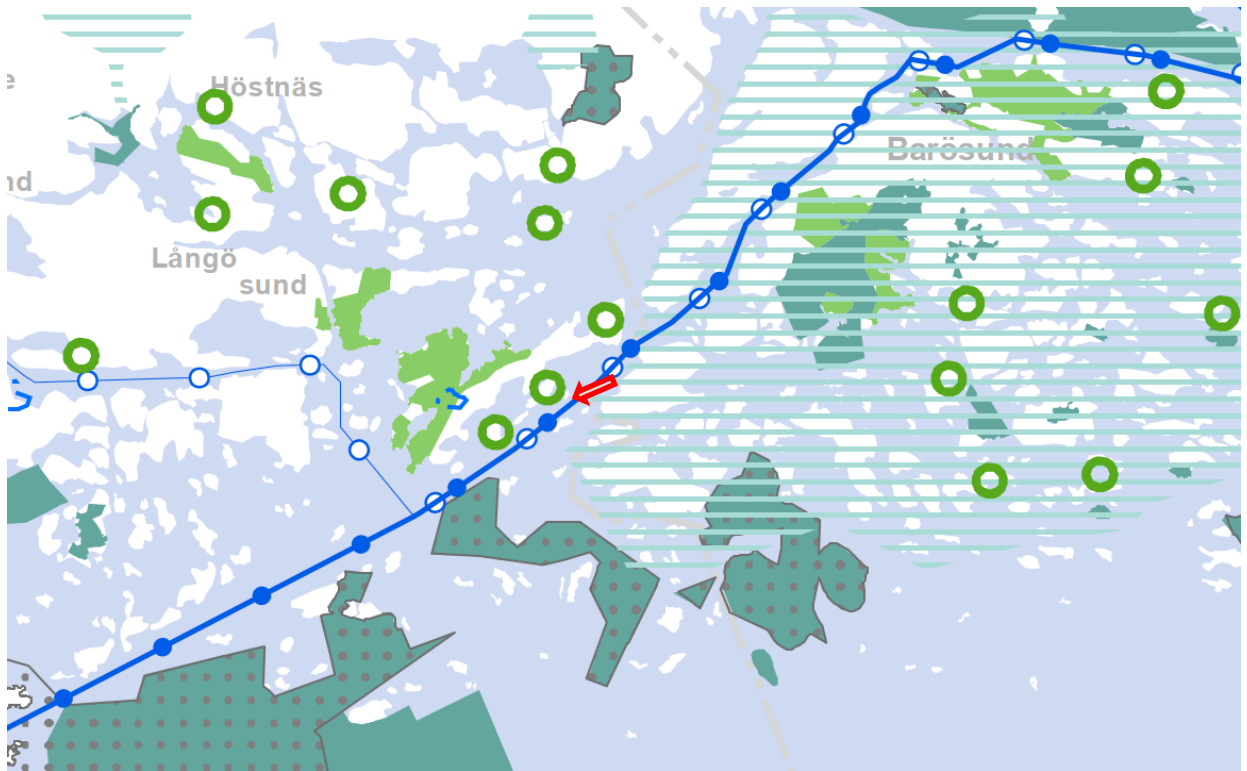


Bild 3. Utdrag ur sammanställningen av landskapsplanerna, planeringsområdet markerat med röd pil.
Kuva 3. Ote maakuntakaavojen yhdistelmästä, suunnittelualue merkitty punaisella nuolella.

Generalplanering

Planområdet hör till Ekenäs Östra skärgård strandgeneralplanen. Planeringsområdet ligger i generalplanen inom område för laga kraft vunnen stranddetaljplan.

Yleiskaavoitus

Suunnittelualue kuuluu Tammisaaren itäisen saariston rantayleiskaavaan. Suunnittelualue sijoittuu yleiskaavassa alueella, jolla on lainvoimainen ranta-asemakaava.

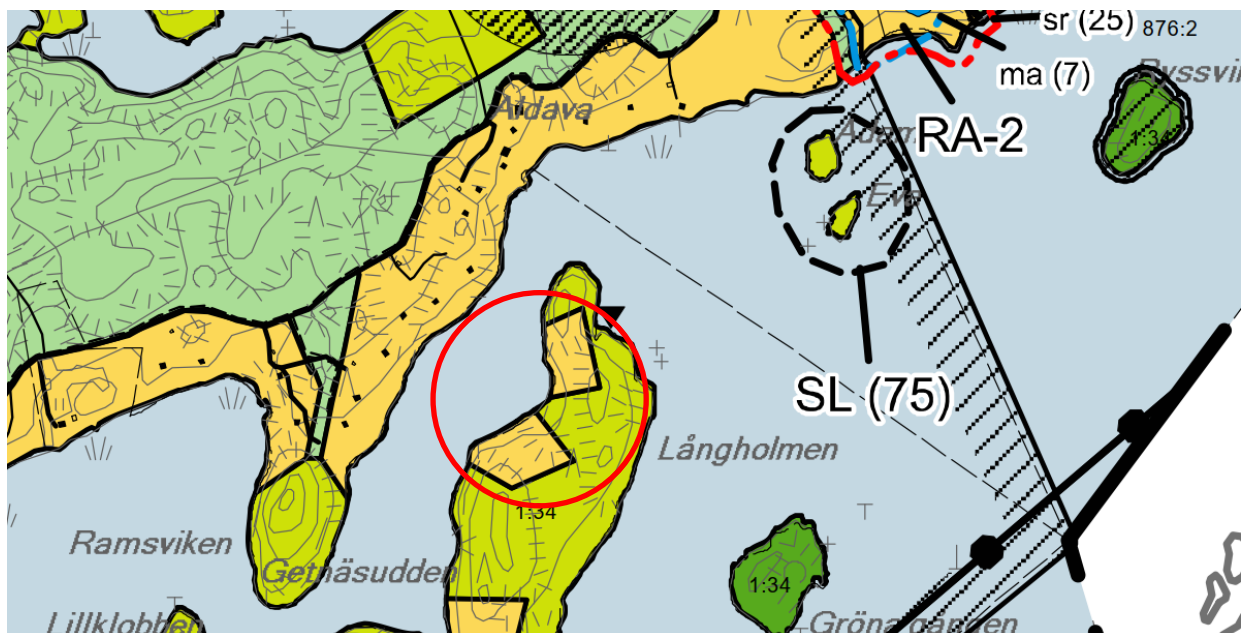


Bild 4. Utdrag ur Ekenäs Östra skärgård strandgeneralplan, planeringsområdet markerat med röd cirkel.
Kuva 4. Ote Tammisaaren itäisen saariston rantayleiskaavasta, suunnittelualue merkitty punaisella ympyrällä.

PROGRAM FÖR DELTAGANDE OCH BEDÖMNING

OSALLISTUMIS JA ARVIOINTISUUNNITELMA

Detaljplanering

Planområdet hör till stranddetaljplanen för Strömsö. I planen innehar området två RA-3 områden (6a och 6b) och mellan dem en del av MY område.

I samband med planändringen är målsättningen att slå ihop planens två RA områden till ett RA-3 område innehållandes en byggplats med en lite större byggplatsvis byggrätt och samtidigt öka andelen av obygd strandlinje och MY reservering på området.

Asemakaavoitus

Suunnittelualue kuuluu Strömsön ranta-asemakaavaan. Kaavassa suunnittelualueella on kaksi RA-3-alueita (6a ja 6b) ja osa MY-alueita niiden välissä.

Kaavamuutoksen yhteydessä tavoitteena on yhdistää nykyisen kaavan kaksi RA-alueita yhdeksi RA-alueeksi sisältäen yhden rakennuspaikan hieman suuremmalla rakennuspaikkakohtaisella rakennusoikeudella ja samalla lisätä rakentamattoman ranta-viivan ja MY-alueen osuutta.

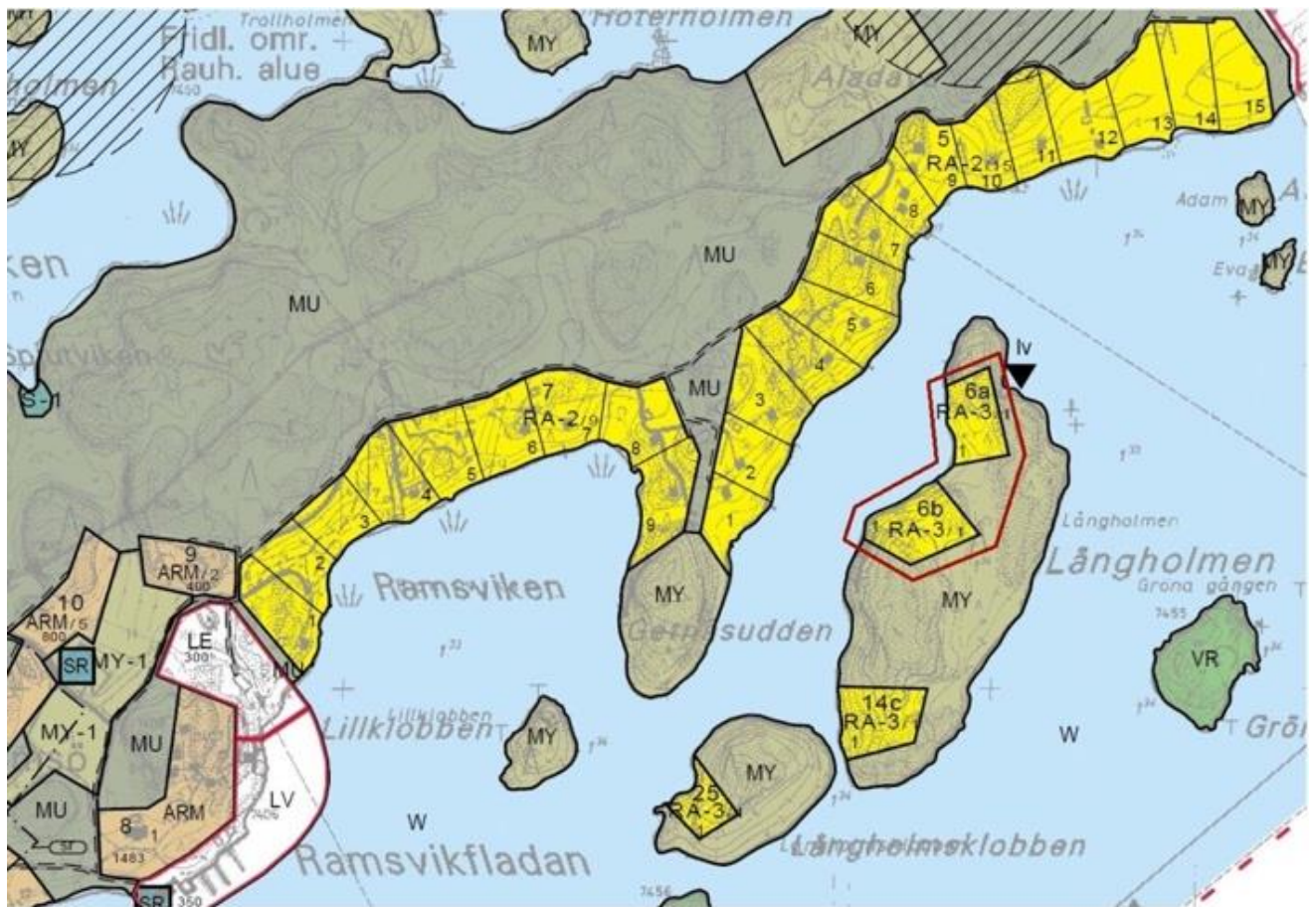


Bild 5. Utdrag ur gällande stranddetaljplan. Planeringsområdet markerad med röd linje.

Kuva 5. Ote voimassa olevasta ranta-asemakaavasta. Suunnittelualue merkitty punaisella viivalla.

PROGRAM FÖR DELTAGANDE OCH BEDÖMNING

OSALLISTUMIS JA ARVIOINTISUUNNITELMA

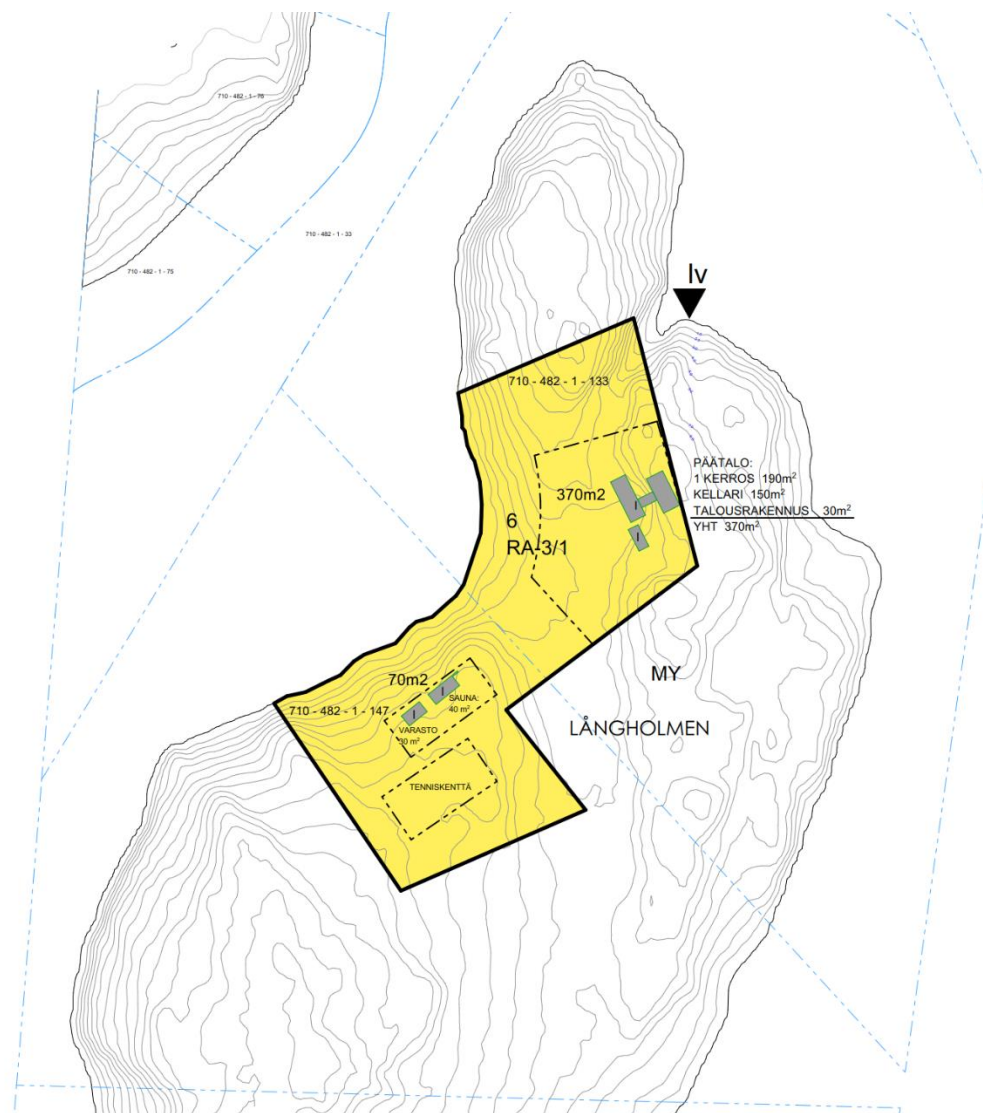


Bild 6. Utkast till ändring av stranddetaljplanen.
Kuva 6. Luonnon kaavamuutoksesta.

Byggnadsordning

Raseborgs stads byggnadsordning har godkänts 14.5.2018 av stadsfullmäktige och den har fastställts 5.7.2018.

Byggförbud

På området finns inte byggförbud.

Rakennusjärjestys

Raaseporin kaupungin rakennusjärjestys on hyväksytty kaupunginvaltuustossa 14.5.2018 ja se on astunut voimaan 5.7.2018.

Rakennuskielto

Alueella ei ole rakennuskieltoja.

PROGRAM FÖR DELTAGANDE OCH BEDÖMNING

OSALLISTUMIS JA ARVIOINTISUUNNITELMA

6. Bedömningen av konsekvenserna och utredningar*Bedömning av konsekvenser*

Enligt markanvändnings- och bygglagens 9 § skall en plan grunda sig på planering som omfattar bedömning av de betydande konsekvenserna av planen och på sådana undersökningar och utredningar som planering kräver. Under planeringsprocessen skall utredas planens miljökonsekvenser, inberäknat samhällsekonomiska, sociala, kulturella och övriga konsekvenser. Alla utredningar måste täcka hela det område, inom vilket planen kan anses ha väsentliga konsekvenser.

Enligt MBF 1§ bedöms följande konsekvenser:

- 1) människors levnadsförhållanden och livsmiljö,
- 2) marken och berggrunden, vattnet, luften och klimatet,
- 3) växt- och djurarter, naturens mångfald och naturresurserna,
- 4) region- och samhällsstrukturen, samhälls- och energiekonomin och trafiken,
- 5) stadsbilden, landskapet, kulturarvet och den byggda miljön,
- 6) utvecklingen av en fungerande konkurrens inom näringslivet.

Utredningar som bör uppgöras

I samband med planeringen uppgörs en naturinventering på planområdet.

7. Intressenter

Intressenter är enligt § 62 markanvändnings- och bygglagen markägarna på området och de vars boende, arbete eller övriga förhållanden kan påverkas betydligt av planen samt de myndigheter och sammanslutningar vars verksamhetsområde behandlas vid planeringen, åtminstone följande:

Regionala myndigheter

- Nylands NTM-central
- Nylands förbund
- Museiverket
- Västra Nylands landskapsmuseum

Stadens myndigheter

- Miljö- och byggnadsnämnd
- Samhällstekniska nämnden

Övriga aktörer

- Raseborgs Natur och miljö r.f.

Intressenter har möjlighet att delta i beredningen av planen, bedöma verkningarna av planläggningen och skriftligt eller muntligt uttala sin åsikt om saken. Därtill kan man skicka respons via e-post till projektets kontaktpersoner (planeringskonsulten).

6. Vaikutusten arviointi ja suunnittelualueen selvitykset*Vaikutusten arviointi*

Maankäyttö- ja rakennuslain 9 §:n mukaan kaavan tulee perustua kaavan merkittävät vaikutukset arvioivan suunnitteluun ja sen edellyttämiin tutkimuksiin ja selvityksiin. Kaavaa laadittaessa on tarpeellisessa määrin selvittävä suunnitelman ympäristövaikutukset, mukaan lukien yhdyskuntataloudelliset, sosiaaliset, kulttuuriset ja muut vaikutukset. Selvitykset on tehtävä koko siltä alueelta, jolla kaavalla voidaan arvioida olevan olennaisia vaikutuksia.

MRA 1 §:n mukaisesti arvioidaan kaavan vaikutukset:

- 1) ihmisten elinoloihin ja elinympäristöön
- 2) maa- ja kallioperään, veteen, ilmaan ja ilmastoon
- 3) kasvi- ja eläinlajeihin, luonnon monimuotoisuuteen ja luonnonvaroihin
- 4) alue- ja yhdyskuntarakenteeseen, yhdyskuntaja energiatalouteen sekä liikenteeseen
- 5) kaupunkikuvaan, maisemaan, kulttuuriperintöön ja rakennettuun ympäristöön
- 6) elinkeinoelämän toimivan kilpailun kehittymiseen

Laadittavat selvitykset

Suunnittelun yhteydessä tehdään kaava-alueella luontoinventointi.

7. Osalliset

Osallisia ovat maankäyttö- ja rakennuslain 62 §:n mukaan alueen maanomistajat ja ne, joiden asumiseen, työntekoon tai muihin oloihin kaava saattaa huomattavasti vaikuttaa, sekä viranomaiset ja yhteisöt, joiden toimialaa suunnittelussa käsitellään. Kaavan osallisia ovat ainakin:

Seudulliset viranomaiset

- Uudenmaan ELY-keskus
- Uudenmaan liitto
- Museovirasto/ärkeologia
- Länsi-Uudenmaan maakuntamuseo

Kaupungin viranomaiset

- Ympäristö- ja rakennuslautakunta
- Yhdyskuntatekninen lautakunta

Muut toimijat

- Raaseporin Luonto ja Ympäristö ry

Osallisilla on mahdollisuus osallistua kaavan valmisteluun, arvioida kaavoituksen vaikutuksia ja lausua kirjallisesti tai suullisesti mielipiteensä asiasta. Lisäksi sähköpostitse voi toimittaa palautetta hankkeen yhteyshenkilöille (kaavakonsultille).

PROGRAM FÖR DELTAGANDE OCH BEDÖMNING

8. Myndighetssamarbete

Myndighetssamråd ordnas vid behov enligt MBL 66 § och MRF 26 §. Under planläggningens gång kan ordnas vid behov också andra myndighetssamråd och arbetsförhandlingar.

Utlåtanden skall bes från myndigheterna enligt MBF 28§.

9. Information

Om planens anhängiggörande, framläggning av förslag och till slut godkännande samt i kraftträdande kungörs. Kungörelserna publiceras på stadens officiella anslagstavla, adress:

<http://www.raseborg.fi/kungoerelser>.

Därtill kungörs även anhängiggörandet åtminstone i följande lokaltidningar:

- Västra Nyland (på svenska)
- Etelä-Uusimaa (på finska)

Programmet för deltagande och bedömning (PDB) skickas till alla kända markägarintressenter och till myndighetsintressenterna. Därtill finns den till påseende på stadens hemsida under hela planläggningsprocessen.

Planmaterial läggs offentligt fram på stadens hemsida, www.raseborg.fi/planer. Materialet finns också till påseende på planläggningsenheten, Raseborgsvägen 37, 10600 Ekenäs.

10. Växelvekan

Intressenterna kan kontakta planeringskonsulten under planläggningsprocessen.

När planmaterialet är till påseende kan officiella åsikter eller anmärkningar ges till staden (se punkt 12. Kontaktuppgifter). Raseborgs stad ger bemötanden till officiella åsikter eller anmärkningar som har lämnats under planförslagets påseendetid.

11. Planens gång

Inledning av planeringen (hösten 2022)

Planeringskonsulten har till staden lämnat in Program för deltagande och bedömning (MBF 34 §). Planen har kungjorts om anhängig xx.x.2022.

OSALLISTUMIS JA ARVIOINTISUUNNITELMA

8. Viranomaisyhteistyö

Kaavahankkeesta järjestetään tarvittaessa MRL 66 §:n ja MRA 26 §:n mukainen viranomaisneuvottelu. Kaavoituksen edetessä voidaan järjestää myös muita viranomais- ja työneuvotteluita tarpeen mukaan.

Viranomaisilta pyydetään lausunnot MRA 28 §:n mukaisesti.

9. Tiedottaminen

Kaava kuulutetaan vireille asetetuksi, ehdotus nähtävälle ja lopuksi kaava hyväksytyksi ja lainvoimaiseksi. Kuulutukset julkaistaan kaupungin virallisella ilmoitustaululla, osoitteessa:

<http://www.raasepori.fi/kuulutukset>.

Lisäksi ainakin kaavan vireille tulosta kuulutetaan seuraavissa paikallislehdissä:

- Västra Nyland (ruotsiksi)
- Etelä-Uusimaa (suomeksi)

Osallistumis- ja arviointisuunnitelma lähetetään tiedossa oleville osallisille maanomistajille. Se on lisäksi nähtävillä koko kaavoituksen ajan kaupungin kotisivuilla.

Kaava-aineisto on virallisesti nähtävillä kaupungin kotisivuilla, www.raasepori.fi/kaavoitus. Aineistoon voi tutustua myös kaupungin kaavoitusyksikössä, Raaseporintie 37, 10600 Tammisaari.

10. Vuorovaikutus

Osalliset voivat hankkeen aikana olla yhteydessä kaavakonsulttiin.

Kaava-aineiston nähtävilläoloaikana annettava virallinen mielipide tai muistutus jätetään kaupungille (katso kohta 12. Yhteystiedot). Raaseporin kaupunki laatii vastineet ehdotuksen nähtävilläoloaikana saatuihin mielipiteisiin ja muistutuksiin.

11. Kaavoituksen kulku

Kaavoituksen vireilletulo (syksy 2022)

Kaavakonsultti on toimittanut kaupungille osallistumis- ja arviointisuunnitelman (MRA 34§). Kaava on kuulutettu vireille xx.x.2022.

PROGRAM FÖR DELTAGANDE OCH BEDÖMNING

PDB innehållande planutkast (hösten 2022)

Planutkastet framläggs som beredningsmaterial innehållandes i PDB:n.

Planförslaget (vintern 2023)

Planförslaget framläggs i 30 dagar på stadens hemsida:

www.raseborg.fi/planer.

Om framläggningen kungörs på stadens officiella anslagstavla, adress:

<http://www.raseborg.fi/kungoerelser>.

Godkännande (sommaren 2023)

Planen tillställs Raseborgs stadsfullmäktige för godkännande under försommaren 2023.

12. Kontaktinformation

Planeringskonsult:

Fredrik Lindberg, arkitekt SAFA
Arkitekturum Ab
Freeseatan 3 A, 00100 Helsingfors
fl@arkitekturum.fi
tel 050 5890937

Planens administrativa behandling i staden sköts av:

Niclas Skog, ledande planläggningsingenjör
Raseborgsvägen 37, 10650 Ekenäs
niclas.skog@raseborg.fi
tel. 019 289 3840

OSALLISTUMIS JA ARVIOINTISUUNNITELMA

OAS sisältäen kaavaluonnos (syksy 2022)

Kaavaluonnos asetetaan nähtäville kaavan valmistelumateriaalina osana OAS:ia.

Kaavaehdotus (talvi 2023)

Kaavaehdotus asetetaan julkisesti nähtäville 30 päivän ajaksi kaupungin kotisivuille:

www.raasepori.fi/kaavoitus

Mikäli kaavan nähtävillä olosta kuulutetaan kaupungin virallisella ilmoitustaululla, osoite on:

www.raasepori.fi/kuulutukset.

Hyväksyminen (kesä 2023)

Kaava toimitetaan Raaseporin kaupunginvaltuuston hyväksyttäväksi alkukesällä 2023.

12. Yhteystiedot

Kaavakonsultti:

Fredrik Lindberg, arkkitehti SAFA
Arkitekturum Oy
Freeseankatu 3 A, 00100 Helsinki
fl@arkitekturum.fi
puh 050 5890937

Kaavan hallinnollista käsittelyä kaupungissa hoitaa:

Niclas Skog, johtava kaavoitusinsinööri
Raaseporintie 37, 10650 Tammisaari
niclas.skog@raasepori.fi
puh. 019 289 3840