



RASEBORG
RAASEPORI

13.10.2023

DETALJPLAN - ASEMAKAAVA



Plan namn
Kaavan nimi

YSTADSGÅRDEN

Ändring av detaljplan / Asemakaavamuutos

Plan nummer
Kaavanumero

7815, RBG/782/10.02.03.01/2022

Planens uppgörare
Kaavan laatija

Raseborgs stad / Raaseporin kaupunki

Typ av dokument
Dokumentin tyyppi

Uppdaterat program för deltagande och bedömning / Päivitetty osallistumis- ja arviointisuunnitelma

1. INLEDNING

Programmet för deltagande och bedömning (PDB) har gjorts enligt markanvändnings- och bygglagen 63 §. Det innehåller en generell beskrivning av planområdet, preliminära målsättningar, planeringsläget, befintliga och kommande utredningar, verkningar som utreds i samband med planläggningen samt en riktgivande tidtabell för planläggningen. Därtill innehåller det förfarandet för deltagande och en lista på intressenter. PDB uppdateras vid behov under arbetets gång och finns att läsa på stadens hemsidor www.raseborg.fi samt på stadsplaneringsenheten, Raseborgsvägen 37, 10650 Ekenäs, under hela planläggningstiden.

2. INITIATIV OCH PLANERINGSBEHOV

Detaljplaneändringen ingår i stadens planlägningsprogram. Detaljplaneändringen har inletts på initiativ av Raseborgs stad. För detaljplaneändringen används namnet Ystadsgården, ändring av detaljplan (7815).

I den gällande detaljplanen (37/8) från 1952 anvisas området med beteckningen *tomt för allmän byggnad*. Planområdet har Kvartersnummer 46 a, tomtnummer 1. Byggnaden "Ystadsgården" har varit verksam som mödra- och barnrådgivning. Planen bör justeras på ett sätt som möjliggör utvecklandet av nya användningsändamål för området.

3. MÅLSÄTTNINGAR

Målsättningen med detaljplaneändringen är att möjliggöra kontors-, förvaltnings- och bostadsbyggnader på området. Det befintliga byggnadsbeståndet och den omgivande miljön har betydliga värden som bör vårdas. Med planändringen utreds också behovet av att skydda huvudbyggnaden "Ystadsgården".

Ur boendeperspektiv är avsikten med planen att skapa en trivsam, levande och god levnadsmiljö, samt utveckla möjligheterna för närservice på området.

1. JOHDANTO

Osallistumis- ja arviointisuunnitelma (OAS) on laadittu maankäyttö- ja rakennuslain 63 §:n mukaisesti. Se sisältää pääpiirteissään kaava-alueen kuvauksen, alustavat tavoitteet, nykyisen suunnittelutilanteen, olemassa olevat ja laadittavat selvitykset, kaavoituksen yhteydessä selvitettävät vaikutukset sekä kaavoituksen tavoitteellisen aikataulun. Lisäksi siitä ilmenee hankkeen vuorovaikutusmenettely ja osalliset. OAS päivitetään tarpeen mukaan työn edetessä ja se on luettavissa kaupungin kotisivuilla, osoitteissa www.raasepori.fi sekä kaavoitusyksikössä, osoitteessa Raaseporintie 37, 10650 Tammisaari, koko kaavoituksen ajan.

2. ALOITE JA SUUNNITTELUN TARVE

Asemakaavan muutos on mukana kaupunginvaltuuston hyväksymässä kaavoitusohjelmassa. Asemakaavan muutoksessa käytetään nimeä Ystadsgården, asemakaavamuuotos (7815).

Voimassa olevassa kaavassa (37/8) vuodelta 1952 alue on määritelty *yleisen rakennuksen tontti*. Kaava-alue käsittää korttelin 46 a, tontin 1. Rakennus "Ystadsgården" on toiminut äitiys- ja lastenneuvolana. Kaava tulee muokata siten, että alueelle voidaan kehittää uusia käyttötarkoituksia.

3. TAVOITTEET

Kaavamutoksen tavoitteena on mahdollistaa toimisto-, hallinto- ja asuinrakennusten rakentaminen alueelle. Olemassa olevalla rakennuskannalla ja ympäröivällä ympäristöllä on merkittäviä arvoja, jotka tulee säilyttää. Kaavamutoksella selvitetään myös Ystadsgårdenin päärakennuksen suojelemisen tarvetta.

Asumisen näkökulmasta kaavan tarkoituksena on luoda viihtyisä, elävä ja hyvä elinympäristö sekä kehittää paikallisten palvelujen mahdollisuuksia alueella.

4. PLANOMRÅDE

Planområdets placering

Planändringen berör fastighet 710-403-1-9 som omfattar Ystadsgården och parkområdet intill. Planområdet har en areal på ca. 10 315 m². Därtill omfattar planen också gatupartierna Larssonsvägen och Ladugårdsgatan kring Ystadsgården. (710-4-9901-0).

4. KAAVA-ALUE

Kaava-alueen sijainti

Kaavamuutos koskee kiinteistöä 710-403-1-9, joka sisältää Ystadsgårdenin ja viereisen puistoalueen. Kaava-alueen pinta-ala on noin 10 315 m². Lisäksi kaavaan kuuluvat kadut Larssonintie ja Latokartanonkatu, 710-4-9901-0, siltä osin kuin ne rajoittuvat Ystadsgårdeniin.

LÄGESKARTA / SIJAINTIKARTTA



Bild 1. Planområdets läge (röd linje) och närinfluensområde (blå sträckad linje)

Kuva 1. Kaava-alueen sijainti (punainen viiva) ja lähivaikutusalue (sininen katkoviiva)

Beskrivning av planområde

Planområdet är beläget i Ekenäs centrum intill Seminarieskolan, församlingshemmet och Raseborgsvägen. Området gränsar i norr till Raseborgsvägen och i väster till Larssonsvägen och församlingshemmet. I söder gränsas området till Ladugårdsgatan och Seminarieskolans skoltomt. I öster gränsar området till Flemingsgatan som i sin tur gränsar till en parktomt på andra sidan vägen.

Kaava-alueen kuvaus

Kaava-alue sijaitsee Tammisaaren keskustassa Seminarieskolanin, seurakuntatalon ja Raaseporintien vieressä. Alue rajautuu pohjoispuolella Raaseporintiehen ja lännessä Larssonintiehen ja seurakuntataloon. Eteläpuolella alue rajautuu Latokartanonkatuun ja Seminaarikoulun koulutonttiin. Idässä alue rajautuu Fleminginkatuun, joka puolestaan rajautuu puistoon toisella puolen tietä.

Markägoförhållanden

Planområdet ägs av Raseborgs stad i sin helhet.

Markanvändningsavtal

Inget markanvändningsavtal behöver göras.

Naturområde

Parken i planområdet kallas för "Ystadsskvären". Det norra hörnet av planområdet består av parkskog med bestånd av höga tallar och rododendronbuskar. En rödek i hörnet av Larssonsvägen/Ladugårdsgatan ha sparats. Invid springbrunnen finns en ek planterad i samband med den tredje finlandssvenska fredskonferensen 6.5.1984. Området bedöms inte ha särskilda naturvärden men nog ett kulturmiljö-mässigt värde.

Planområdet ligger i sin helhet på grundvattenområde.

Bebyggt område

På området finns en byggnad, "Ystadsgården". Den uppfördes under åren 1948–1949 som hälsogård. Ystadsgården ritades av arkitekt Anna-Liisa Stigell (1899–1975). Ystadsgården fick sitt namn efter Ekenäs vänort i Sverige, som genom gåvomedel bidrog till att Ystadsgården byggdes efter kriget. Avsikten med Ystadsgården var att etablera en mödra- och barnrådgivning, vars verksamhet det också varit fram till 2022.

I den södra delen av området finns en springbrunn av marmor, som är gjord 1953 av Matti Haupt (1912–1999). Marmorstatyn kallas för Artur och Rulle. Springbrunnen och marmorstatyn rustades upp år 2019, efter initiativ från en förening.

Enligt museiverkets karttjänst finns det inga fornlämningar eller skyddade byggnader på planområdet.

Kommunalteknik

Byggnaden på området är ansluten till kommunalt vatten- och avloppsnät.

Maanomistus

Kaava-alue on Raaseporin kaupungin omistuksessa.

Maankäyttösopimukset

Maankäyttösopimusta ei tarvitse tehdä.

Luonnonympäristö

Kaava-alueen puisto on nimeltään "Ystadsskvären". Kaava-alueen pohjoisnurkka koostuu puistometsästä, jossa on korkeita mäntyjä ja alppiruusunpensaita. Punatammi Larssonintien ja Latokartanonkadun kulmassa on säilytetty. Suihkulähteen vieressä on tammi, joka on istutettu kolmannen suomenruotsalaisen rauhankonferenssin yhteydessä 6.5.1984. Alueella ei arvioida olevan erityisiä luonnonarvoja mutta luultavasti kulttuurinen ympäristöarvo.

Kaava-alue sijaitsee kokonaisuudessaan pohjavesialueella.

Rakennettu ympäristö

Alueella on rakennus "Ystadsgården". Se rakennettiin vuosina 1948–1949 terveystaloksi. Ystadsgårdenin on suunnitellut arkkitehti Anna-Liisa Stigell (1899–1975). Ystadsgården sai nimensä Tammisaaren ruotsalaisesta ystäväkaupungista, joka sodan jälkeen osallistui lahjoituksin Ystadsgårdenin rakentamiseen. Ystadsgårdeniin oli tarkoitus perustaa äitiys- ja lapsineuvontapalvelu, jonka toiminta jatkui vuoteen 2022 saakka.

Alueen eteläosassa on marmorinen, Matti Hauptin (1912–1999) vuonna 1953 toteuttama suihkulähde. Marmoripatsasta kutsutaan nimellä "Arthur ja Rulle". Suihkulähde ja marmoripatsas kunnostettiin vuonna 2019 yhdistyksen aloitteesta.

Kaava-alueella ei ole museoviraston karttapalvelun mukaan muinaisjäännöksiä tai suojeltuja rakennuksia.

Kunnallistekniikka

Alueen rakennus on liitetty kunnalliseen vesi- ja viemäriverkkoon.



*Bild 2. Ystadsgården sett från nordvästra hörnet.
Kuva 2. Ystadsgården luoteiskulmasta katsottuna*



*Bild 3. Bevarad Rödek
Kuva 3. Säilynyt punatammi*



*Bild 4. Springbrunnen med marmorstatyn.
Kuva 4. Marmorinen suihkulähde.*



*Bild 5. Ystadsgården sett från Ladugårdsgatan.
Kuva 5. Ystadsgården Latokartanonkadulta katsottuna*

5. PLANERINGENS UTGÅNGSLÄGE

Riksomfattande mål för områdesanvändning

De riksomfattande målen för områdesanvändningen styr planeringen av områdesanvändningen på nationell nivå och är grunden till mera detaljerad planering.

De riksomfattande målen för områdesanvändningen har en uppgift att stöda och främja förverkligandet av markanvändnings- och bygglagens allmänna och generella målsättningar. De riksomfattande målen för områdesanvändningen realiserar på lokalplanering främst genom landskapsplanering.

Landskapsplanering

Helheten Nylandsplanen 2050 har vunnit laga kraft genom Högsta förvaltningsdomstolen beslut den 13.3.2023. I den gällande landskapsplanen (Nylandsplanen 2050) anvisas planområdet som:

- Område för centrumfunktioner, centrum
- Utvecklingszon för tätortsfunktioner
- Område som är viktigt med tanke på kulturmiljön eller landskapsvärden
- Grundvattenområde

På planeringsområdet gäller även Nylandsplanens allmänna planeringsbestämmelser.

5. SUUNNITTELUTILANNE

Valtakunnalliset alueidenkäyttötavoitteet

Valtakunnalliset alueidenkäyttötavoitteet ohjaavat maankäytön suunnittelua valtakunnallisella tasolla ja ovat tarkemman suunnittelun ohjeena. Valtakunnallisten alueidenkäyttötavoitteiden tehtävänä on osaltaan tukea ja edistää maankäyttö- ja rakennuslain yleisten tavoitteiden ja laissa määriteltyjen alueidenkäytön suunnittelun tavoitteiden saavuttamista. Keskeisimpiä näistä tavoitteista ovat kestävä kehitys ja hyvä elinympäristö. Valtakunnalliset alueidenkäyttötavoitteet välittyvät paikallissuunnitteluun ensisijaisesti maakuntakaavoituksen kautta.

Maakuntakaavoitus

Uusimaa-kaava 2050 on kokonaisuudessaan saanut lainvoiman 13.3.2023 Korkeimman hallinto-oikeuden antamalla päätöksellä. Voimassa olevassa maisemakaavassa (Uusimaa-kaava 2050) kaava-alue on määritelty:

- Keskustatoimintojen alue, keskus
- Taajamatoimintojen kehittämisvyöhyke
- Kulttuuriympäristön tai maiseman vaalimisen kannalta tärkeä alue
- Pohjavesialue

Suunnittelualuetta koskevat myös Uusimaa-kaavan yleiset suunnittelumääräykset.

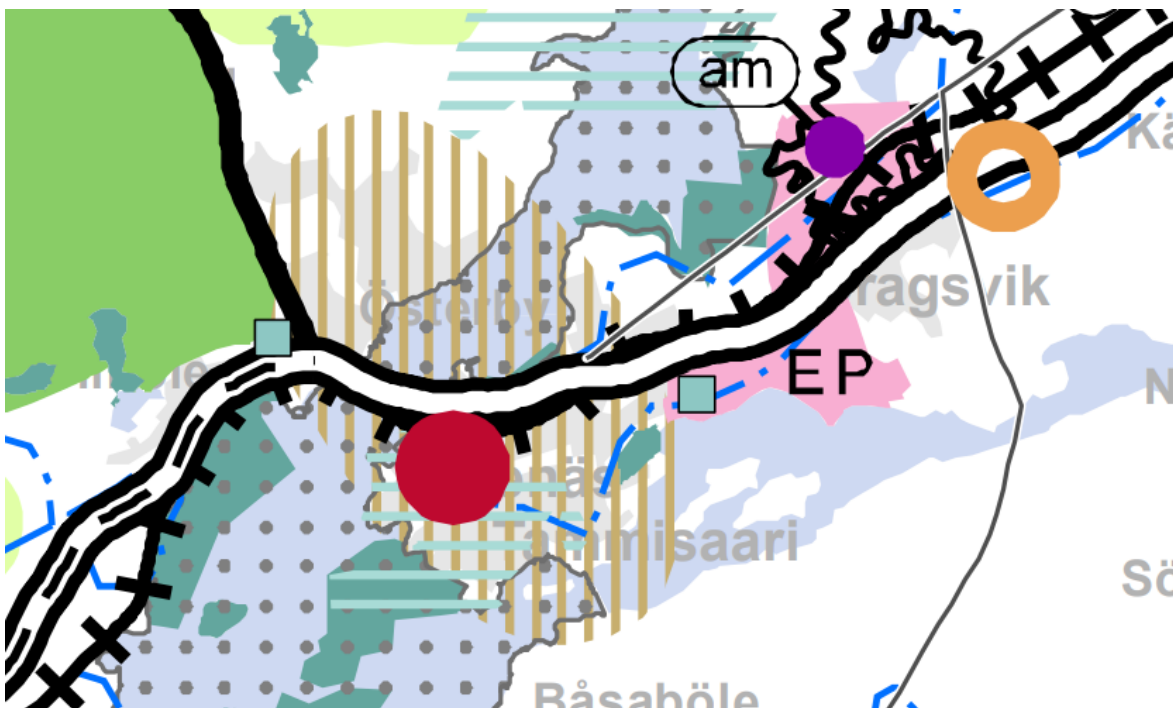


Bild 6. Sammanställning av landskapsplanen

Kuva 6. Maakuntakaavan yhdistelmä

Generalplanering

På planområdet finns ingen generalplan med rättsverkningar. För området har uppgjorts en 8.12.1980 daterad delgeneralplan (Ekenäs omnejdsplan) som är utan rättsverkningar.

Detaljplanering

Den gällande detaljplanen för området är fastställd 27.10.1952. Området anvisas i planen som *tomt för allmän byggnad*.

Yleiskaavoitus

Kaava-alueella ei ole oikeusvaikutteista yleiskaavaa. Alueelle on laadittu 8.12.2980 hyväksytty oikeusvaikutukseton Tammisaaren läheisyyskaava.

Asemakaavoitus

Voimassa oleva asemakaava on vahvistettu 27.10.1952. Alue on kaavassa osoitettu *yleisen rakennuksen tontti*.

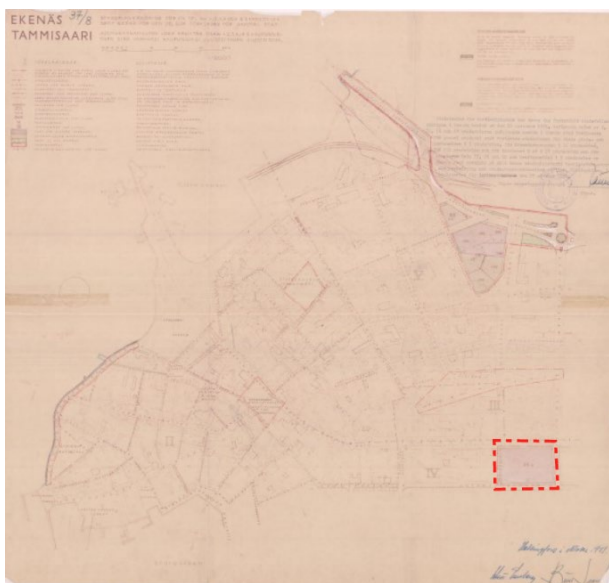


Bild 7. Utdrag ur gällande detaljplan. (37/8)
Planändringsområdet har avgränsats med röd streckad linje.

Kuva 7. Ote voimassa olevasta asemakaavasta. (37/8). Kaavamuutosalue on rajattu punaisella katkoviivalla.

Vad gäller gatuområdet längs Larssonvägen är den i gällande detaljplan (3–1) från 1913 definierad som väg.

Byggnadsordning

Raseborgs stads byggnadsordning har godkänts 14.5.2018 av stadsfullmäktigen och den har fastställts 5.7.2018.

Byggförbud

Det finns inga gällande byggförbud i området.

Övriga planer rörande planområdet

Inga andra planer gäller i området.

6. BEDÖMNINGEN AV KONSEKVEN- SERNA OCH UTREDNINGAR

Bedömning av konsekvenser

Enligt markanvändnings- och bygglagens 9 § skall en plan grunda sig på planering som omfattar bedömning av de betydande konsekvenserna av planen och på sådana undersökningar och utredningar som planering kräver. Under planeringsprocessen skall utredas planens miljökonsekvenser, inberäknat samhällsekonomiska, sociala, kulturella och övriga konsekvenser. Alla utredningar måste täcka hela det område, inom vilket planen kan anses ha väsentliga konsekvenser.

Enligt MBF 1§ bedöms följande konsekvenser:

- 1) människors levnadsförhållanden och livsmiljö,
- 2) marken och berggrunden, vattnet, luften och klimatet,
- 3) växt- och djurarter, naturens mångfald och naturresurserna,
- 4) region- och samhällsstrukturen, samhälls- och energiekonomi och trafiken,
- 5) stadsbilden, landskapet, kulturarvet och den byggda miljön,
- 6) utvecklingen av en fungerande konkurrens inom näringslivet.

Uppgjorda utredningar

Inga naturinventeringar eller andra utredningar har gjorts i området.

Larssonintien varrella oleva pieni katuosa on määritelty tieksi nykyisessä kaavassa (3–1) vuodelta 1913.

Rakennusjärjestys

Raaseporin kaupungin rakennusjärjestys on hyväksytty kaupunginvaltuustossa 14.5.2018 ja se on tullut voimaan 5.7.2018.

Rakennuskielto

Alueella ei ole voimassa rakennuskieltoa.

Kaava-alueetta koskevat muut suunnitelmat

Alueella ei ole muita suunnitelmia.

6. VAIKUTUSTEN ARVIOINTI JA KAAVA-ALUEEN SELVITYKSET

Vaikutusten arviointi

Maankäyttö- ja rakennuslain 9 §:n mukaan kaavan tulee perustua kaavan merkittävät vaikutukset arvioivaan suunnitteluun ja sen edellyttämiin tutkimuksiin ja selvityksiin. Kaavaa laadittaessa on tarpeellisessa määrin selvitettävä suunnitelman ympäristövaikutukset, mukaan lukien yhdyskuntataloudelliset, sosiaaliset, kulttuuriset ja muut vaikutukset. Selvitykset on tehtävä koko siltä alueelta, jolla kaavalla voidaan arvioida olevan olennaisia vaikutuksia.

MRA 1 § mukaisesti arvioidaan kaavan vaikutukset:

- 1) ihmisten elinoloihin ja elinympäristöön
- 2) maa- ja kallioperään, veteen, ilmaan ja ilmastoon
- 3) kasvi- ja eläinlajeihin, luonnon monimuotoisuuteen ja luonnonvaroihin
- 4) alue- ja yhdyskuntarakenteeseen, yhdyskunta- ja energiatalouteen sekä liikenteeseen
- 5) kaupunkikuvaan, maisemaan, kulttuuriperintöön ja rakennettuun ympäristöön
- 6) elinkeinoelämän toimivan kilpailun kehittymiseen

Laaditut selvitykset

Alueelle ei ole laadittu luonto- tai muita selvityksiä.

Utredningar som bör uppgöras

De ändringar som ska anvisas i planen gäller redan bebyggt område och planändringen medför inga nämnvärda förändringar för områdets natur- eller miljöförhållanden. Vid detaljplaneändringen tar man fasta på grundvattenområdet, miljön och byggnadsbeståndets kulturhistoriska värden.

Utgångspunkten är att inga nya utredningar behöver utarbetas, men ett eventuellt behov av sådana preciseras allt eftersom planarbetet fortskrider. En sådan kan vara en byggnads- och kulturmiljöinventering.

Grundkartan bör uppdateras under planeringsarbetet.

7. INTRESSETER

Intressenter är enligt § 62 markanvändnings- och bygglagen markägarna på området och de vars boende, arbete eller övriga förhållanden kan påverkas betydligt av planen samt de myndigheter och sammanlutningar vars verksamhetsområde behandlas vid planeringen, åtminstone följande:

Regionala myndigheter

- Nylands NTM-central
- Nylands förbund
- Västra Nylands räddningsverk
- Polisinspektionen i Västra Nyland
- Västra Nylands museum

Stadens myndigheter

- Miljö- och byggnadsnämnd
- Tekniska nämnden
- Sydspetsens miljöhälsa
- Bildningsnämnden
- Raseborgs vatten
- Raseborgs Energi

Övriga aktörer

- Raseborgs kyrkliga samfällighet
- Raseborgs Natur r.f.
- Raseborgs företagare r.f.
- Västra Nylands Välfärdsområde

Laadittavat selvitykset

Kaavaan osoitettavat muutokset koskevat jo rakennettua aluetta eikä asemakaavan muutos merkittävästi muuta alueen luonto- tai ympäristöoloja. Pohjavesialue, ympäristön ja rakennuskannan kulttuurihistorialliset arvot otetaan entistä paremmin huomioon asemakaavan muutoksessa.

Lähtökohtaisesti uusia selvityksiä ei laadita, mutta mahdollinen selvitystarve tarkentuu kaavatyön edetessä. Yksi tällainen voisi olla rakennus- ja kulttuuriympäristöinventointi.

Peruskartta tulee päivittää suunnittelun aikana.

7. OSALLISET

Osallisia ovat maankäyttö- ja rakennuslain 62 §:n mukaan alueen maanomistajat ja ne, joiden asumiin, työntekoon tai muihin oloihin kaava saattaa huomattavasti vaikuttaa, sekä viranomaiset ja yhteisöt, joiden toimialaa suunnittelussa käsitellään. Kaavan osallisia ovat ainakin:

Seudulliset viranomaiset

- Uudenmaan ELY-keskus
- Uudenmaan liitto
- Länsi-Uudenmaan pelastuslaitos
- Länsi-Uudenmaan poliisilaitos
- Länsi-Uudenmaan museo

Kaupungin viranomaiset

- Ympäristö- ja rakennuslautakunta
- Tekninen lautakunta
- Eteläkärjen Ympäristöterveys
- Sivistyslautakunta
- Raaseporin vesi
- Raaseporin Energia

Muut toimijat

- Raaseporin seurakuntayhtymä
- Raaseporin Luonto ry
- Raaseporin Yrittäjät ry
- Länsi-Uudenmaan hyvinvointialue

Intressenter har möjlighet att delta i beredningen av planen, bedöma verkningarna av planläggningen och skriftligt eller muntligt uttala sin åsikt om saken. Därtill kan man skicka respons via e-post till projektets kontaktpersoner.

8. MYNDIGHETSSAMARBETE

Myndighetssamråd ordnas vid behov enligt MBL 66 § och MRF 26 §. Under planläggningens gång ordnas vid behov också andra myndighetssamråd. Arbetsförhandlingar med stadens myndigheter ordnas också vid behov under planlägningsprocessen. Utlåtanden skall bes från myndigheterna enligt MBF 28§.

9. INFORMATION

Om planens anhängiggörande, framläggning av idéskiss, framläggning av förslag och till slut godkännande samt i ikraftträdande kungörs. Kungörelserna publiceras på stadens officiella anslagstavla, adress: www.raseborg.fi/kungoerelser. Därtill kungörs även anhängiggörandet åtminstone i följande lokaltidningar:

- Västra Nyland (på svenska)
- Etelä-Uusimaa (på finska)

Programmet för deltagande och bedömning skickas till alla kända markägarintressenter. Därtill finns det till påseende på stadens hemsida och planläggningsenheten under hela planlägningsprocessen.

Planmaterial läggs offentligt fram på stadens hemsida, www.raseborg.fi/plan-7815/. Materialet finns också till påseende på planläggningsenheten, Raseborgsvägen 37, 10650 Ekenäs.

10. VÄXELVERKAN

Intressenterna kan kontakta Raseborgs stad under planlägningsprocessen. Därtill ordnas det vid behov invånarmöte under planlägningsprocessen. Om det informeras särskilt. Under planlägningsprocessen hålls det nödvändiga olika informations- och förhandlingsträffar med intressenter.

Osallisilla on mahdollisuus osallistua kaavan valmisteluun, arvioida kaavoituksen vaikutuksia ja lausua kirjallisesti tai suullisesti mielipiteensä asiasta. Lisäksi sähköpostitse voi toimittaa palautetta hankkeen yhteyshenkilöille.

8. VIRANOMAISYHTEISTYÖ

Kaavahankkeesta järjestetään tarvittaessa MRL 66 §:n ja MRA 26 §:n mukainen viranomaisneuvottelu. Kaavoituksen edetessä tullaan järjestämään myös muita viranomaisneuvotteluita tarpeen mukaan. Kaupungin eri viranhaltijoiden ja muiden viranomaisten kanssa tullaan järjestämään työneuvotteluja kaavoituksen edetessä. Viranomaisilta pyydetään lausunnot MRA 28 §:n mukaisesti.

9. TIEDOTTAMINEN

Kaava kuulutetaan vireille asetetuksi, idealuonnos ja kaavaehdotus nähtäville ja lopuksi kaava hyväksytyksi ja lainvoimaiseksi. Kuulutukset julkaistaan kaupungin virallisella ilmoitustaululla, osoitteessa: www.raasepori.fi/kuulutukset. Lisäksi ainakin kaavan vireille tulosta kuulutetaan seuraavissa paikallislehdissä:

- Västra Nyland (ruotsiksi)
- Etelä-Uusimaa (suomeksi)

Osallistumis- ja arviointisuunnitelma lähetetään tiedossa oleville osallisille maanomistajille. Se on lisäksi nähtävillä koko kaavoituksen ajan kaupungin kotisivuilla ja kaavoitusyksikössä.

Kaava-aineisto on virallisesti nähtävillä kaupungin kotisivuilla, www.raasepori.fi/kaava-7815/. Aineistoon voi tutustua myös kaupungin kaavoitusyksikössä, Raaseporintie 37, 10650 Tammisaari.

10. VUOROVAIKUTUS

Osalliset voivat hankkeen aikana olla yhteydessä Raaseporin kaavoitukseen. Lisäksi kaavoituksen aikana voidaan järjestää yleisötilaisuus, jossa kaavahanketta esitellään osallisille. Mahdollisesta yleisötilaisuudesta tiedotetaan erikseen. Hankkeen edetessä järjestetään tarpeen mukaan myös erillisiä neuvotteluja asukkaiden, maanomistajien ja muiden osallisten kanssa.

När planmaterialet är till påseende kan officiella åsikter eller anmärkningar ges till Raseborgs stads planläggningsenhet. Raseborgs stad ger bemötanden till officiella åsikter eller anmärkningar som har lämnats under planmaterialets påseendetid.

11. PLANENS GÅNG

Planändringsområdet ingår i planläggningsprogrammet 2022. Riktgivande tidtabell för planeringen:

Anhängiggörande, program för deltagande och bedömning samt beredningsfas -Idéskiss till påseende 14 dygn

Under oktober 2022

Planukast till påseende

Hösten 2023

Planförslag till påseende

Sommar/höst 2024

Godkännande

Vinter 2024/2025

12. KONTAKTINFORMATION

Raseborg stad:

Planläggningsingenjör Anne-May Sundström
Raseborgsvägen 37, 10650 Ekenäs
tel. 019- 289 3841
anne-may.sundstrom(at)raseborg.fi

Stadsarkitekt Johanna Backas
Raseborgsvägen 37, 10650 Ekenäs
tel. 019-289 3843
johanna.backas(at)raseborg.fi

Adress för skriftlig respons och anmärkningar:

Raseborg stad
Planläggningsenheten
Raseborgsvägen 37
10650 Ekenäs

Eller till följande epost adresser:
planlaggning(at)raseborg.fi

Kaava-aineiston nähtävilläoloaikoina annettava virallinen mielipide tai muistutus jätetään Raaseporin kaupungin kaavoitusyksiköön. Raaseporin kaupunki laatii vastineet nähtävilläoloaikana saatuihin mielipiteisiin ja muistutuksiin.

11. KAAVOITUKSEN KULKU

Kaavamuuotosalue on kaavoitusohjelmassa vuosille 2022. Suunta-antava aikataulu kaavoitukselle:

Vireille tulo, osallistumis- ja arviointisuunnitelma sekä valmisteluvaihe

-Idealuonnos nähtävillä 14 vuorokautta
Lokakuun 2022 aikana

Kaavaluonnos nähtävillä

Syksy 2023

Kaavaehdotus nähtävillä

Kesä/syksy 2024

Hyväksyminen

Talvi 2024/2025

12. YHTEYSTIEDOT

Raaseporin kaupunki:

Kaavoitusinsinööri Anne-May Sundström
Raaseporintie 37, 10650 Tammisaari
puh. 019- 289 3841
anne-may.sundstrom(at)raasepori.fi

Kaupunkiarkkitehti Johanna Backas
Raaseporintie 37, 10650 Tammisaari
tel. 019-289 3843
Johanna.backas(at)raseborg.fi

Kirjallisten mielipiteiden ja muistutusten toimitusosoite:

Raaseporin kaupunki
Kaavoitusyksikkö
Raaseporintie 37
10650 Tammisaari

Tai seuraaviin sähköpostiosoitteisiin:
kaavoitus(at)raasepori.fi