



RAASEPORI, BROMARV

**REHVAKKA
RAKENUSHISTORIALLINEN TARKASTELU**

8.12.2020, päivitetty 21.5.2021

SISÄLLYS

1.	TARKASTELUN LÄHTÖKOHDAT	2
2.	PIHARAKENNUKSET.....	5
2.1.	Pikku mökki	5
2.2.	Varastovaja.....	5
2.3.	Puuvaja	6
2.4.	Puucee	7
3.	PÄÄRAKENNUKSEN HISTORIA.....	7
3.1.	Suunnittelu- ja syntyhistoria	7
3.2.	Käytön historia ja nykytila	7
3.3.	Arkkitehti.....	8
3.4.	Canon 60 -mittajärjestelmä	9
4.	PÄÄRAKENNUKSEN ARKKITEHTUURI	9
4.1.	Luonnokset ja lupakuvat	9
4.2.	Päärakennuksen materiaali ja pinnat.....	15
4.3.	Suunnitelmien toteutuneisuus ja säilyneisyys.....	15
4.4.	Muutossuunnitelmat ja korjaukset.....	15
5.	VALOKUVAT PÄÄRAKENNUKSESTA JA YMPÄRISTÖSTÄ.....	20
5.1.	Ympäristö	20
5.2.	Päärakennuksen ulkoarkkitehtuuri.....	24
5.3.	Päärakennuksen sisätilat.....	29
6.	YHTEENVETO.....	41
6.1.	Muut rakennukset	41
6.2.	Päärakennuksen lähtökohdista	41
6.3.	Päärakennuksen toteutuneisuudesta	41
6.4.	Päärakennukseen tehdyistä korjauksista	41
6.5.	Päärakennuksen säilyneisyydestä	42
6.6.	Loppusanat.....	42

Raportti: Studio MAYKO tmi ja Seppo Lamppu tmi

Päivämäärä: 8.12.2020, päivitetty 21.5.2021

Kansikuva: Aki Schadewitz

Muut valokuvat: Studio MAYKO, jollei toisin mainita

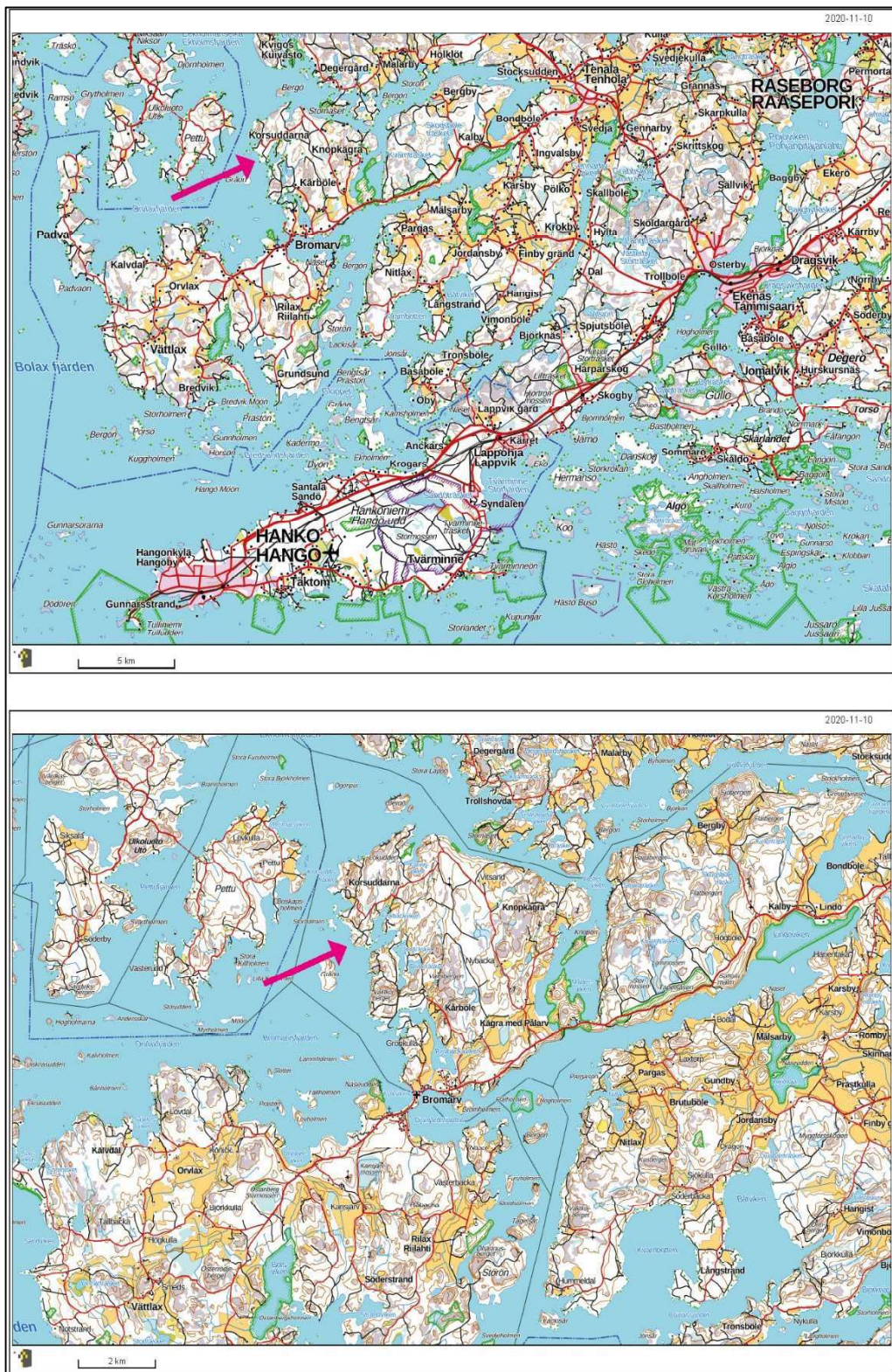
Karttaotteet: Paikkatietoikkuna.fi (<https://kartta.paikkatietoikkuna.fi/>)

Muu materiaali: Mm. Raaseporin rakennusvalvonta, ks. lähteet viittausten mukaan

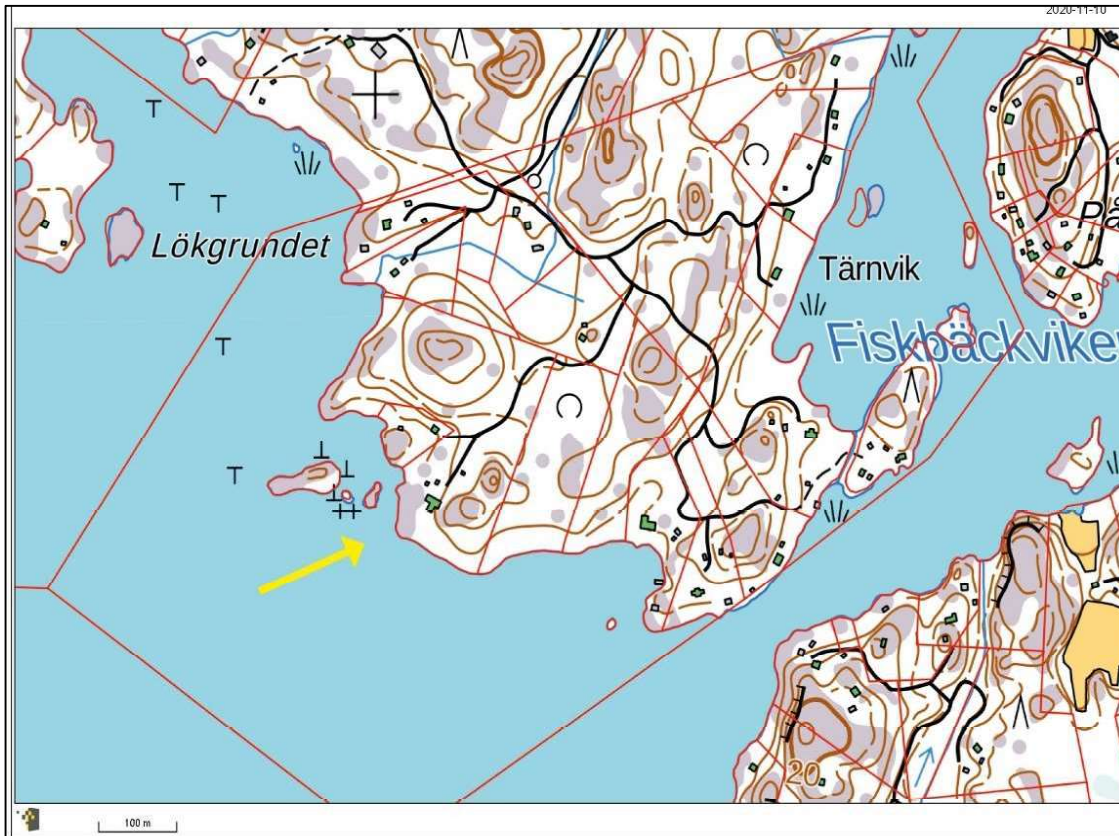
LIITE: Rakennuslupahakemus ja päätös 18-70-KOOSTE

1. TARKASTELUN LÄHTÖKOHDAT

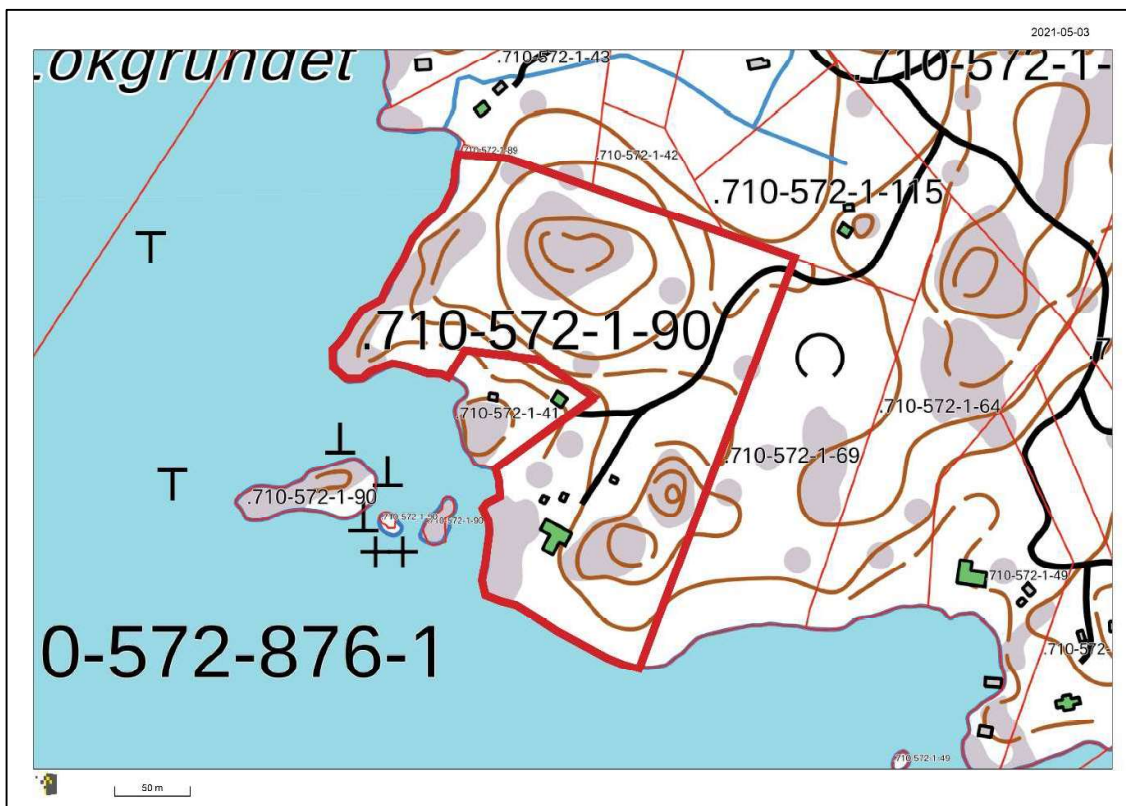
Tämä rakennushistoriallinen tarkastelu toimii pohjana mahdollisen suojelumääräyksen ja sen tarkkuuden määrittelylle. Tarkastelualue sijaitsee Raaseporissa Bromarvin saaristo-/kirkonkylästä noin 4 km linnuntietä luoteis-pohjoiseen. Tilan nimi on Rehvakka (710-572-1-90) ja sille sijoittuva lomarakennus on tämän tarkastelun pääkohde.



KUVA 1 Sijainti A. Karttatuloste: Paikkatietoikkuna(.fi).



KUVA 2 Sijainti B. Karttatuloste: Paikkatietoikkuna(.fi). Kiinteistön alueella on suoritettu metsähakkuita ko. kuvaushetken jälkeen.



KUVA 3 Rakennukset maastokartalla. Rehvakan kiinteistön rantapalsta on rajattu karttaotteeseen punaisella. Karttatuloste: Paikkatietoikkuna(.fi).



Kuva 4: Ilmakuva. Kiinteistön alueella on suoritettu metsähakkuita ko. kuvaushetken jälkeen. Rehvakan kiinteistön rantapalsta on rajattu karttaotteeseen punaisella. Karttatuloste: Paikkatietoikkuna(.fi).

2. PIHARAKENNUKSET

Rehvan kiinteistön rantapalstalle sijoittuu päärakennuksen lisäksi neljä rakennusta tai rakennelmaa. Ne ovat: Pikku mökki (aitta), puuvaja, varastovaja ja puucee. Puucee ei näy maastokartoilla (ks. Kuva 4). Kuvassa vihreällä näkyy päärakennus ja mustalla lueteltuna lounaasta koilliseen: Pikkumökki, varastovaja ja puuvaja. Puucee sijoittuu puuvajan läheisyyteen kallioalueen edustalle. Seuraavissa kappaleissa esitellään lyhyesti Rehvan piharakennukset valokuvineen.

2.1. Pikku mökki

Pikku mökki on rakennettu päärakennuksen rakentamisen aikaiseksi majoitustilaksi ennen itse päärakennuksen valmistumista.¹ Rakennus on yhä majoituskäytössä ja kunnoltaan hyvä.² Hirsisen rakennuksen on toimittanut Puutalo -niminen firma ja malliltaan se on *2107 Ylläsmaja*.³ Aitan design on vuosimallia 1961 ja se on piirretty vuonna 1965.⁴ Kattomateriaalina on musta huopa. Värykseltään aitta on astetta tummemman ruskea, kuin päärakennus. Vaikka kyseessä on arkkitehtuuriltaan sinänsä vaatimaton valmISRakennus, on sillä rakennushistoriallista merkitystä alueen vanhimpana rakennuksena. Lisäksi sen käytön historia kytkeytyy saumattomasti päärakennuksen historiaan ja Rehvan alueen syntyyn.



Kuva 5 Pikku mökki. Kuva: Aki Schadewitz.

2.2. Varastovaja

Varastovaja/puuliiteri sijoittuu Pikku mökin viereen sen koillispuolelle. Ko. rakennus on tuotu alueelle kokonaisuutena n. vuonna 2002-2005.⁵ Kunnoltaan tämä alueen uusiin hirsirakennus on hyvä. Kattomateriaaleiltaan ja värykseltään rakennus mukaillee päärakennusta. Vaikka rakennus on uudistuotantoa, se istuu ja kuuluu saumattomasti Rehvan pihapiiriin miljööseen.



Kuva 6: Varastovaja (puuliiteri).

2.3. Puuvaja

Puuvaja on sinänsä vaatimaton talousrakennus. Kuitenkin sen arvellaan suunnitelleen ja rakentaneen/rakennuttaneen Hannu Auramo joko päärakennuksen valmistumisen jälkeen tai jopa samoihin aikoihin.⁶ Rakennuksella on siis rakennushistoriallista merkitystä Rehvakan miljöössä. Rakennuksen kunto on *käyttötarkoitus huomioiden hyvä*.⁷



Kuva 7: Puuvaja. Kuva: Aki Schadewitz.

2.4. Pucee

Pucee / käymälä on myös (kuten aitta) Puutalo -nimisen firman tuotantoa *nimeltään 5734 käymälä*.⁸ Design on vuosimallia 1961 ja se on piirretty vuonna 1964.⁹ Rakennus ei omaa merkittäviä arvoja, mutta se on toisaalta osa Rehvakan alkuperäistä pihapiiriä. Kattomateriaaleiltaan ja väriykseltään tämäkin rakennus mukailee pää-rakennusta.



Kuva 8: Pucee / käymälä. Kuva: Aki Schadewitz.

3. PÄÄRAKENNUKSEN HISTORIA

3.1. Suunnittelu- ja syntyhistoria

Rakennuksen suunnittelija ja piirustusten laatija on rakennuksen lupahakemuksen ja -kuvien mukaan *arkkitehti prof. Aulis Blomstedt*.¹⁰ Rakennuslupa on myönnetty 13.4.1970.¹¹ Rakennuttajaksi on merkitty ”muu yksityinen” *dipl.ins. H. [Hannu] Auramo*, samoin rakentajaksi.¹²

Tilan silloinen nimi on ollut Fiskbäck ja rakennuspaikan pinta-alaksi on ilmoitettu n. 5,3 ha.¹³ Kyseessä on lupa-vaiheessa ollut uudisrakennus ja käyttötarkoituksena loma-asunto.¹⁴ Rakennepiirustusten laatijaksi on merkitty *DI Erkki Vienonen* ja rakenteiden valvojaksi *H.Auramo*.¹⁵

Rakennuksen huoneistoalaksi on merkitty 105 m², johon sisältyy 3 h, sauna ja varasto. Pohjan alaksi on ilmoitettu 150 m² ja tilavuudeksi 295 m³.¹⁶ Samassa lupahakemuksessa on ilmoitettu rakennettavaksi aitta.

3.2. Käytön historia ja nykytila

Nykyisin rakennus on Auramo Säätiön omistuksessa. Säätiö on perustettu teollisuusneuvos Hannu Auramon (1905-1991) ja hänen puolisonsa Tuulikki Auramon (1906-1996) aloitteesta 28.11.1990.¹⁷ Auramot tekivät elämäntyönsä betonilattiateknologian ja materiaalin siirron piirissä.¹⁸ Säätiön mukaan sen tarkoituksena on *korkeatasoista partiojohtajakoulutusta Suomessa, sekä materiaalikulun menetelmien ja laitteistojen kehittämiseen tähtävää teknistä ja taloudellista tutkimusta valtakunnallisella ja kansainvälisellä tasolla*.¹⁹

Rakennus on suunniteltu loma-asunnoksi ja se on ollut siinä käytössä rakennuksen valmistumisesta lähtien. Rakennuksen pääkäyttäjät ovat Auramo Säätiön edustajat sekä partiolaiset.

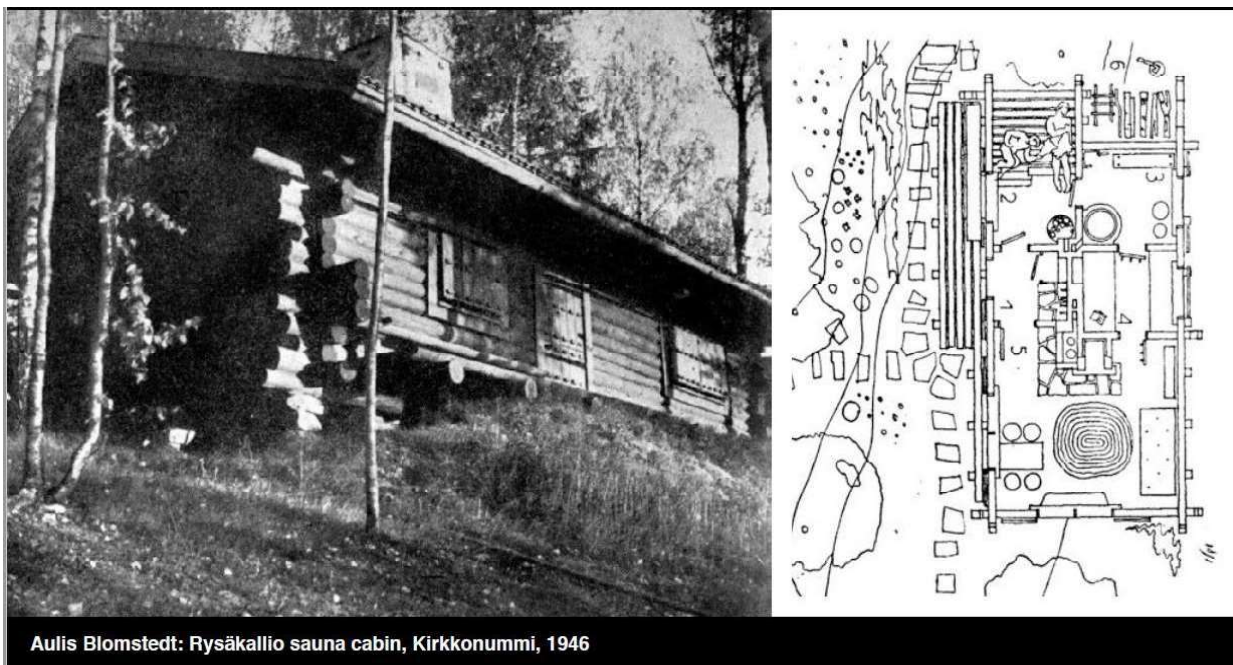
3.3. Arkkitehti

Aulis Blomstedt (28.07.1906 Jyväskylä - 21.12.1979 Espoo) valmistui arkkitehdiksi Teknillisestä korkeakoulusta 1930, jonka jälkeen hän työskenteli eri arkkitehtitoimistoissa.²⁰ Oman toimiston hän perusti vuonna 1945.²¹ Blomstedt opetti Taideteollisuuskeskuskoulussa (nyk. *Taideteollinen korkeakoulu*) vuosina 1932–34.²² Hän toimi Teknillisen korkeakoulun arkkitehtuurin professorina vuodesta 1958 lähtien ja luennoi myös Washingtonissa vierailevana professorina.²³

Arkkitehtuurimuseon mukaan Blomstedt on suomalaisista arkkitehteistä määrätietoisimmin pohtinut arkkitehtuurin peruskäsitteiden, muodon ja harmonian, luonnetta.²⁴ Museon mukaan hän loi teoreettisen pohjan keskustelulle moduulijärjestelmien esteettisistä perusteista ja sosiaalisista sovellutuksista.²⁵

Blomstedt keskittyi Arkkitehtuurimuseon mukaan 1950-luvulla ennen kaikkea ihmisen mittoihin perustuvan mittojärjestelmän ja mittojen musikaalisen harmonian tutkimuksiin.²⁶ Arkkitehtuurimuseon mukaan Blomstedt itse sanoo pyrkineensä aina arkkitehtuurissaan yksinkertaisuuteen ja selkeyteen. Hän käytti sommittelussaan vain harvoja geometrisiä peruskappaleita.²⁷ Arkkitehtuurimuseon mukaan Blomstedtin päätöitä ovat hänen 1950- ja 60-luvuilla Tapiolaan suunnittelemansa asuinkerrostalot, Suomen taiteilijaseuran ateljeetalot Tapiolassa vuodelta 1955 sekä Helsingin Työväenopiston laajennus 1959.²⁸

Blomstedtin Kirkkonummelle Evitskoggiin 1940-luvulla suunnittelema saunamaja Rysäkallio on yksi arkkitehdin suunnittelemissa tunnetuista hirsirakennuksista: ”1940-luvun lopulla arkkitehtuurin nostalgiset viittaukset menetetyin Karjalan rakennuskantaan ja suomalaisuuden juuriin näkyvät juuri mökki- ja saunarakentamisessa. Aulis Blomstedtin Kirkkonummen Evitskoggiin suunnittelema saunamaja Rysäkallio edustaa juuri tätä 1940-luvulle tyypillistä rakentamisen romantisoivaa otetta.”²⁹ Rysäkallio on pieni hirsirakennus, jossa on ilmeisesti tiilipäällysteinen harjakatto. Yksityiskohtia ovat esimerkiksi eri pituiseksi sahatut pyöröhirsinurkat sekä puiset ikkunaluukut.



Aulis Blomstedt: Rysäkallio sauna cabin, Kirkkonummi, 1946

Kuva 9 Aulis Blomstedt: Saunamaja Rysäkallio, Kirkkonummi 1946. Kuva: Aalto/MyCourses: MODERN FINNISH WOOD ARCHITECTURE, Kristo Vesikansa 16.3.2018, kuvakaappaus pdf-esityksestä.³⁰

Blomstedt oli arkkitehtuurimuseon mukaan erittäin kriittinen laadun suhteen ja jos pieni yksityiskohta ei mennyt kohdalleen, niin työ putosi hänen omasta ”opusluettelostaan”.³¹ Museon mukaan tähän riitti vaikka räystäas tai ränni, jota ei tehty täsmälleen piirustusten mukaan ja työluetteluun on tästä syystä löydetty jälkepäin useita kohteita.³²

Blomstedt oli Jean Sibeliuksen vävy.³³ Maunulan mukaan Ainolan korjaustyöt sisältyvät Aulis Blomstedtin työluetteluun: kirjaston korjaus säveltäjän 70-vuotispäivälahjaksi vuonna 1935 ja viimeisten toteutuneiden töiden

joukossa kahvila ja vahtimestarin asunto vuonna 1973.³⁴ Kuten Leena Maunula toteaa; *professori Aulis Blomstedt (1906-79) on suomalaisen arkkitehtuurin keskeisiä vaikuttajia.*³⁵

3.4. Canon 60 -mittajärjestelmä

Canon 60 -mittajärjestelmä on niin kutsuttu kaanon, eli *ihmisruumiin suhteisiin sidottu mittajärjestelmä*, mikä koostuu kymmenestä keskenään harmonisoidusta moduliluvusta.³⁶ Blomstedtin Suomessa harvinaiset tutkimukset tähtäsivät arkkitehtuurin yleispätevien harmonisten suhteiden toteuttamiseen myös teollisessa rakennustuotannossa.³⁷

Blomstedtin luku- ja mittasarjojen tutkimukset jatkuivat vuosia. Canon 60 -lukutaulukkuun perustuva moduulijärjestelmä julkaistiin ensimmäisen kerran le Carré Bleu -lehdessä vuonna 1961, jonka päätoimittajana hän myös toimi 1958.³⁸

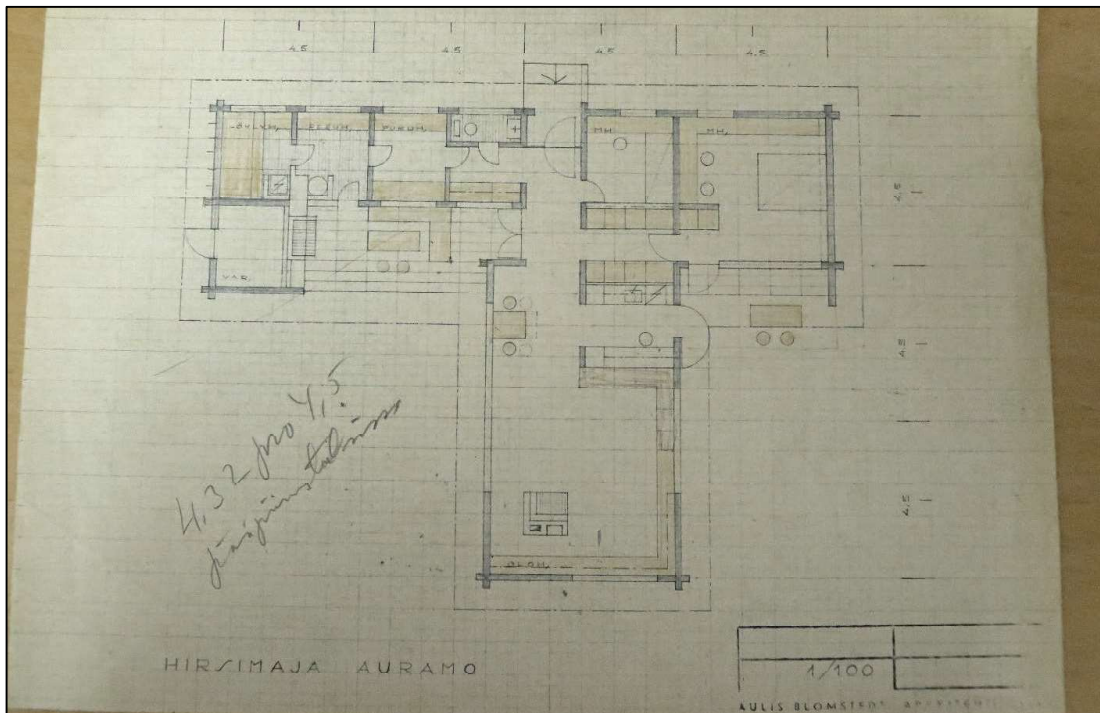
”Perusmoduuleiksi Blomstedt valitsi luvut 75, 100 ja 125, jotka muodostivat suorakulmaisen kolmion. Kolmion halkaisi hypotenuusaa vasten kohtisuora jana, ja syntyneet pikkukolmiot halkaistiin vastaavasti. Tällöin syntyneiden kolmioiden kaikki kymmenen janaa olivat pituusiltaan kokonaislukuja. Syntynyt lukusarja on 27, 36, 45, 47, 60, 64, 75, 80, 100 ja 125. Luvuilla oli myös täsmälliset sävelopilliset vastineensa.

*Canon 60 on suhteellinen lukusarja, jossa luvuille voidaan antaa eri yksiköjä: mm, cm, m, tuuma. Lukusarjaa voidaan myös kertoa ja jakaa kokonaisluvulla ilman harmonian särkymistä, esimerkiksi $5 \times 75 = 375$. Tällöin kyse on oktaavisiiirtymästä. Blomstedt satoi sarjan ihmisen pituusmittaan 3 kertoimella ($3 \times 60 = 180$), eli kahden oktaavin siirtymällä.”*³⁹

Arkkitehtuurimuseon mukaan *jokainen rakennustehtävä aloitettiin moduulitutkielmalla*. Museon mukaan Blomstedtin ajatuksena oli, että tehtävän ideaalisen ratkaisun pohjaksi on löydettävä ja valittava tietty moduuli, rakennuksen *”perusluku”*, jota harmonikaalisessa suhteessa käyttäen saatiin aikaan arkkitehtonisesti kaikkein kestävin tulos.⁴⁰

4. PÄÄRAKENNUKSEN ARKKITEHTUURI

4.1. Luonnokset ja lupakuvat



KUVA 10 Aulis Blomstedt: Luonnospierros Hirsimaja Auramosta. Kuva: Aki Schadewitz, kuvattu Arkkitehtuurimuseon arkistossa. Piirustuksessa ei ole päivystä. Tässä versiossa moduulimitta on vielä ollut 4.5 (4,5 m), mutta lopullisiin piirustuksiin (ks. KUVA 8) osoitettu moduulimitta 4.32 (4,32 m) on jo mainittu arkin vasemmassa laidassa.

Liite rakennuslupa-anomukseen

Valokuva 1



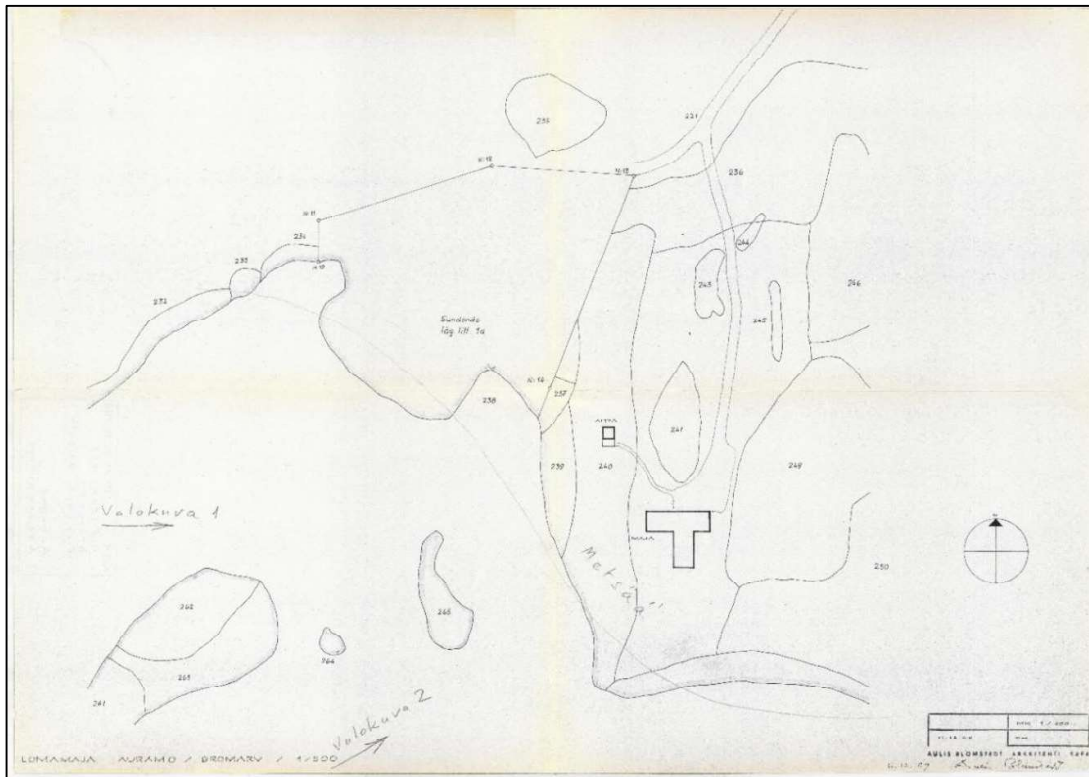
Valokuva 2



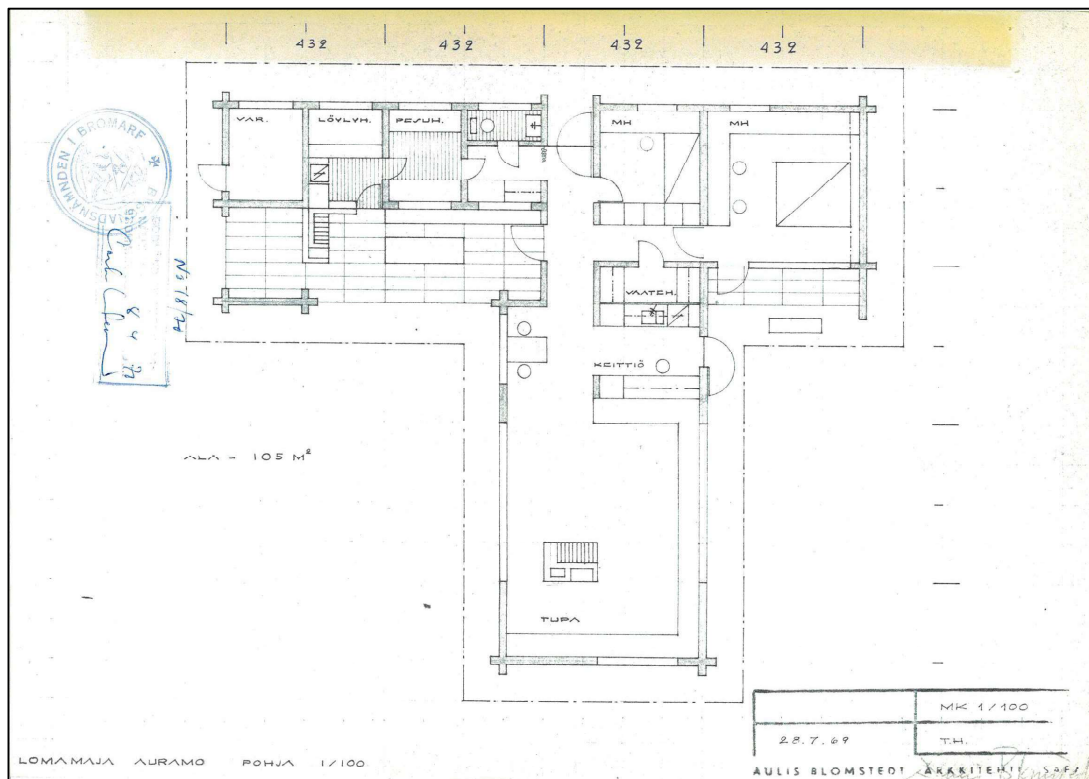
Rakennuksen paikka ↓

Lomamaja Auramo Bromarv

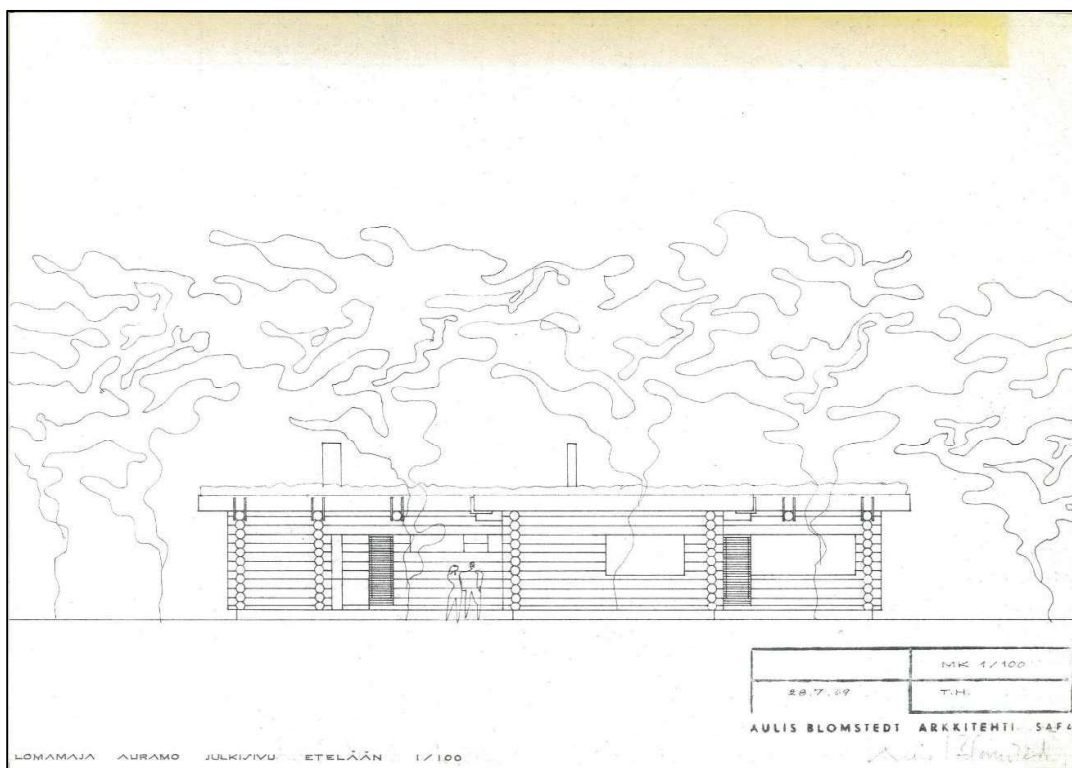
KUVA 11 Rakennuslupa-anomuksen liite 28.7.1969. Kuva: Raaseporin kaupungin rakennusvalvonta.



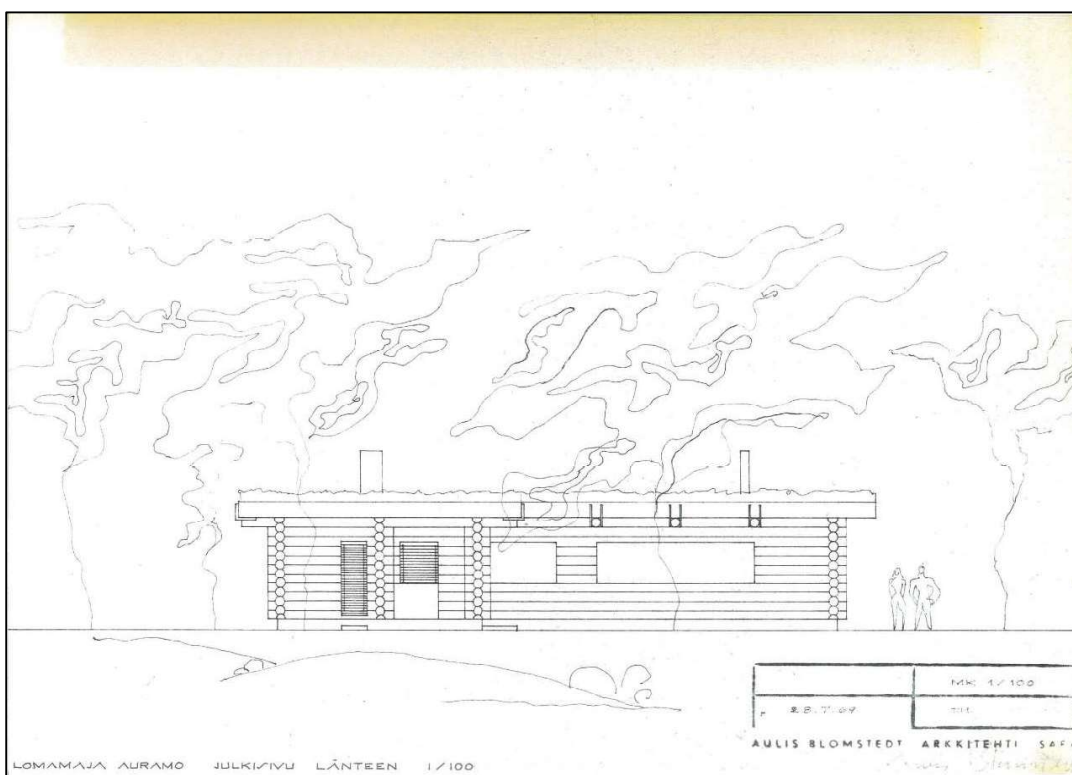
KUVA 12 Rakennuslupa-anomuksen liite 28.7.1969. Allekirjoitus: Aulis Blomstedt arkkitehti Safa. Rakennuslupa-anomuksen asemapiirros. Pienennös, ei mittakaavassa. Kuva: Raaseporin kaupungin rakennusvalvonta.



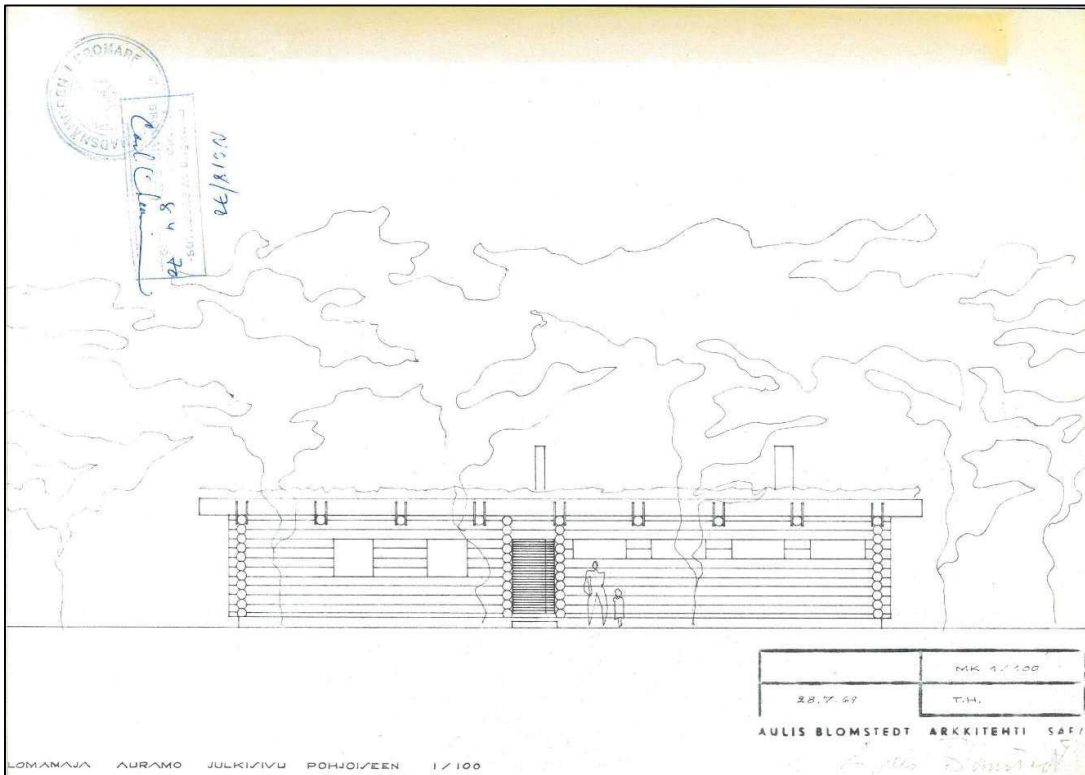
KUVA 13 Rakennuslupa-anomuksen liite 28.7.1969. Allekirjoitus: Aulis Blomstedt arkkitehti Safa. Pohjakuva: Lomamaja Auramo. Pienennös, ei mittakaavassa. Kuva: Raaseporin kaupungin rakennusvalvonta.



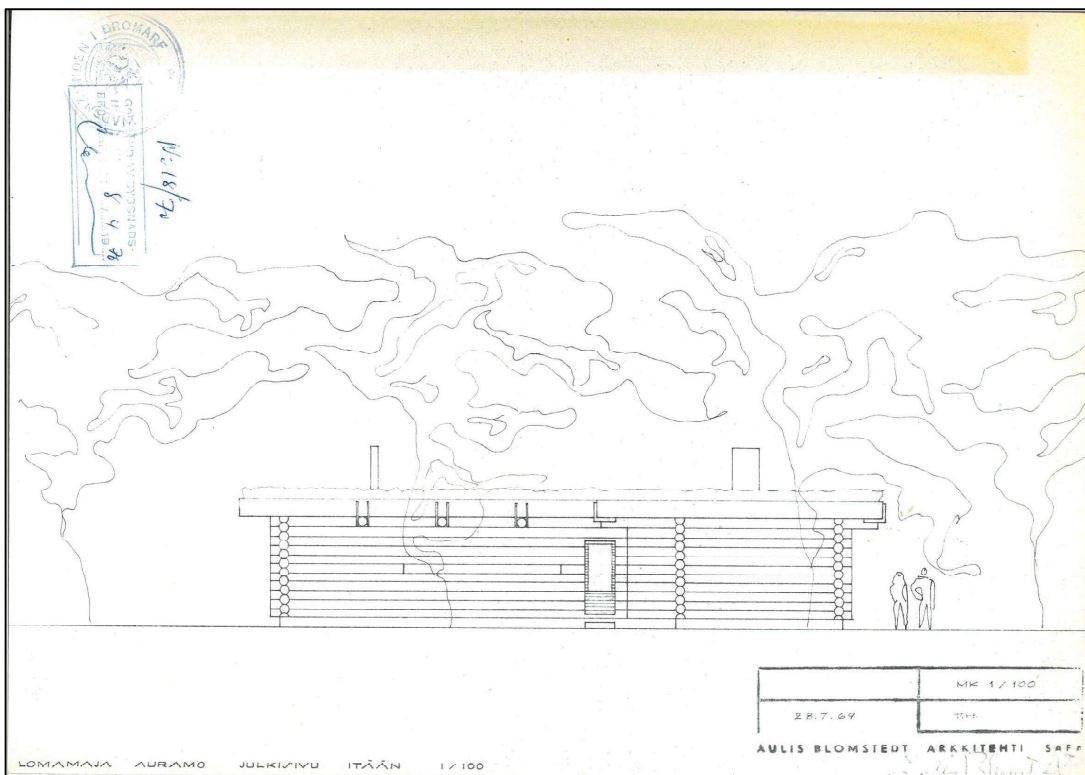
KUVA 14 Rakennuslupa-anomuksen liite 28.7.1969. Allekirjoitus: Aulis Blomstedt arkkitehti Safa. Lomamaja Auramo. Julkisivu etelään 1:100. Pienennös, ei mittakaavassa. Kuva: Raaseporin kaupungin rakennusvalvonta.



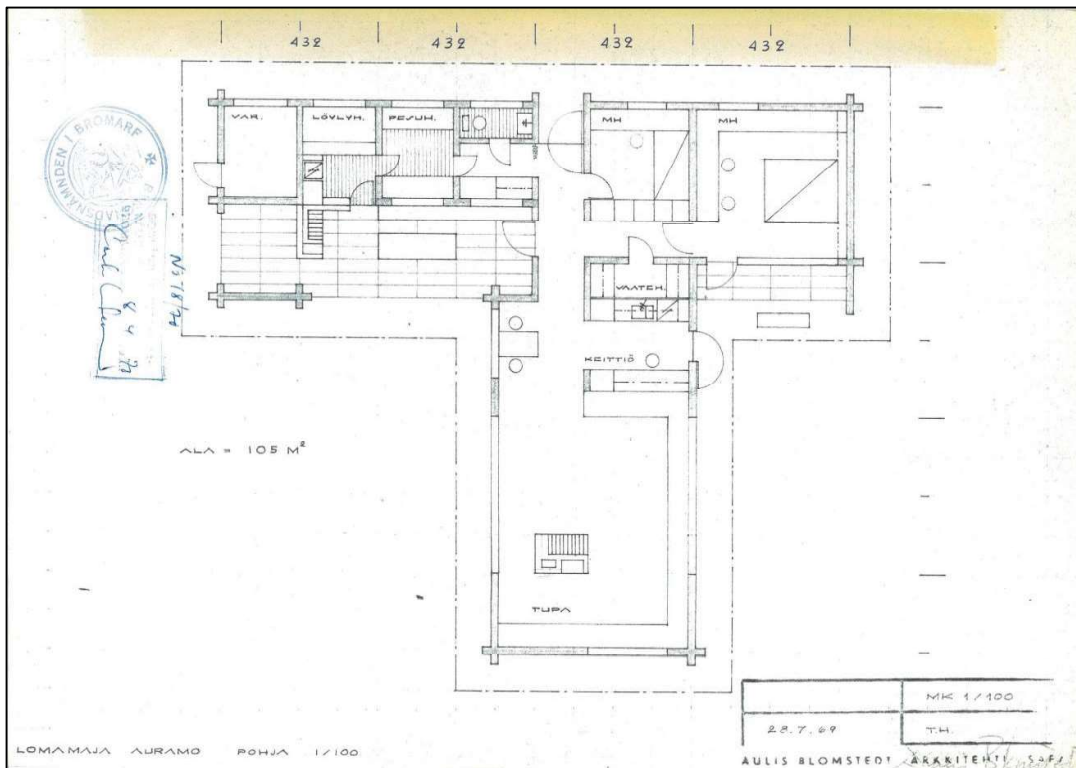
KUVA 15 Rakennuslupa-anomuksen liite 28.7.1969. Allekirjoitus: Aulis Blomstedt arkkitehti Safa. Lomamaja Auramo, Julkisivu länteen 1:100. Pienennös, ei mittakaavassa. Kuva: Raaseporin kaupungin rakennusvalvonta.



KUVA 16 Rakennuslupa-anomuksen liite 28.7.1969. Allekirjoitus: Aulis Blomstedt arkkitehti Safa. Lomamaja Auramo. Julkisivu pohjoiseen 1:100. Pienennös, ei mittakaavassa. Kuva: Raaseporin kaupungin rakennusvalvonta.

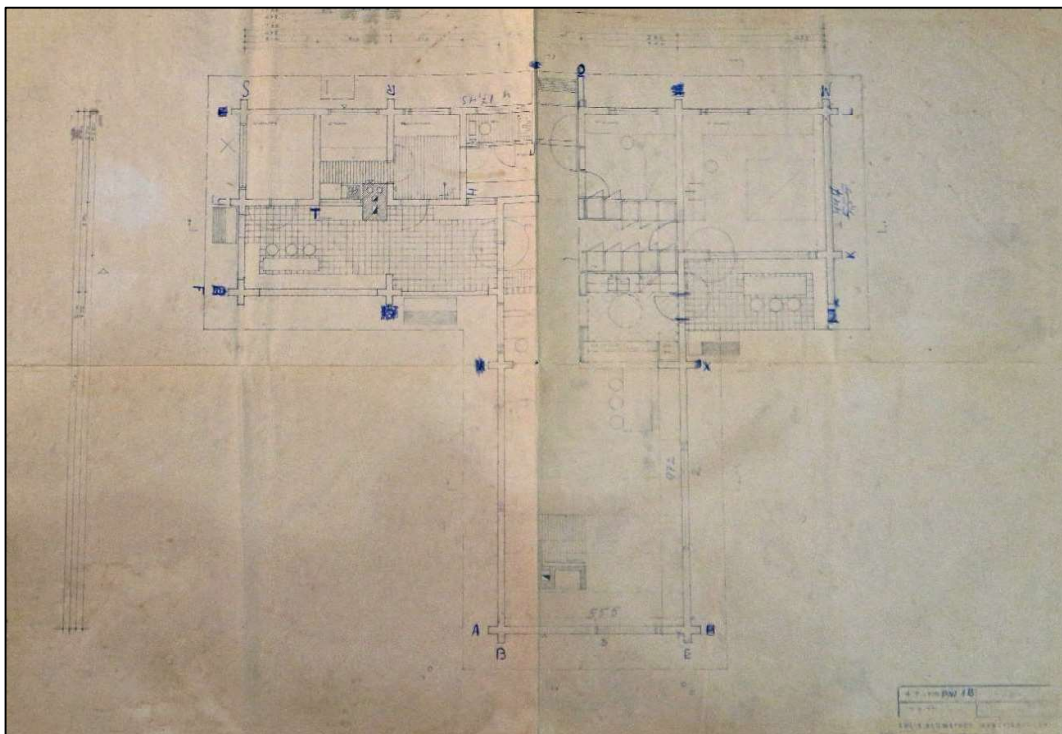


KUVA 17 Rakennuslupa-anomuksen liite 28.7.1969. Allekirjoitus: Aulis Blomstedt arkkitehti Safa. Lomamaja Auramo. Julkisivu itään 1:100. Pienennös, ei mittakaavassa. Kuva: Raaseporin kaupungin rakennusvalvonta.



KUVA 18 Rakennuslupa-anomuksen liite 28.7.1969. Allekirjoitus: Aulis Blomstedt arkkitehti Safa. Lomamaja Auramo. Pohja 1:100. Pienennös, ei mittakaavassa. Kuva: Raaseporin kaupungin rakennusvalvonta.

Lupakuvien laatimisen jälkeen on laadittu ainakin yksi uusi suunnitelmaversio, jossa on arkkitehdin toimesta tehty muutamia muutoksia suunnitelmiin (lähinnä aukotuksiin, yhteen väliseinään ja kiinteään vaatesäilytysratkaisuun, ks. KUVA 19).



KUVA 19 Virallisten lupakuvien jälkeen laadittu suunnitelma, joka vastaa pitkälti toteutunutta tilannetta muutamia poikkeuksia lukuun ottamatta. Laatinut: Aulis Blomstedt arkkitehti Safa, päivämäärämerkinnät ilmeisesti seuraavat: 4.9.1970 ja 15.2.1971. Piirustuksen on kuvannut Aki Schadewitz 2021.

4.2. Päärakennuksen materiaali ja pinnat

Rakennus on suunniteltu ja toteutettu hirsirunkoisena sekä ristikulmaisena. Rakennus on toteutettu massiivi-höylähirrestä (sekä ulko- että väliseinät). Auramo Säätiön tietojen mukaan rakennuksen runko on veistetty Saarijärvellä ja sisäpinnat on käsitelty piiluumalla paikan päällä.⁴¹

Väritään hirsi on ulkoapäin käsitelty punertavan tumman ruskealla kyllästeellä (todennäköisesti Teknos)⁴². Ikkunan ja ovien puitteet ovat vaaleamman ruskeiksi käsiteltyjä. Sisätiloissa hirsi on käsittelemätöntä. Huopapäällysteinen katto on muodoltaan aumakatto. Perustus on betonia.

4.3. Suunnitelmien toteutuneisuus ja säilyneisyys

Tila-/huonejaoltaan ja moduulimitoiltaan (4,32 m) rakennus on toteutunut lupakuvien mukaisesti, kuten myös pitkälti kiinteä sisustus. Edellisessä kuvassa (ks. KUVA 19) näkyy pohjakuva, joka vastaa pitkälti toteutunutta/nykytilannetta (mm. hirsiseinä keittiön ja tuvan välillä, vaatekaappi vaatehuoneen tilalla, terassin takka ja aukotus ym.).

Rakennuksessa on sekä suunnitelmissa että toteutuneessa-/nykytilassaan kaksi makuuhuonetta, keittiö, tupa, WC, pukuhuone, pesuhuone, sauna ja varasto sekä kaksi terassia. Takat sijoittuvat ns. vilvoitteluterassille saunan puolelle ja toinen tupaan.

Seuraavat muutokset ovat tiedossa ja/tai havaittavissa tarkasteltaessa rakennuksen nykytilaa (ks. esim. kappale 4) ja verratessa sitä viimeisimpiin suunnitelmiin (ks. KUVA 19):

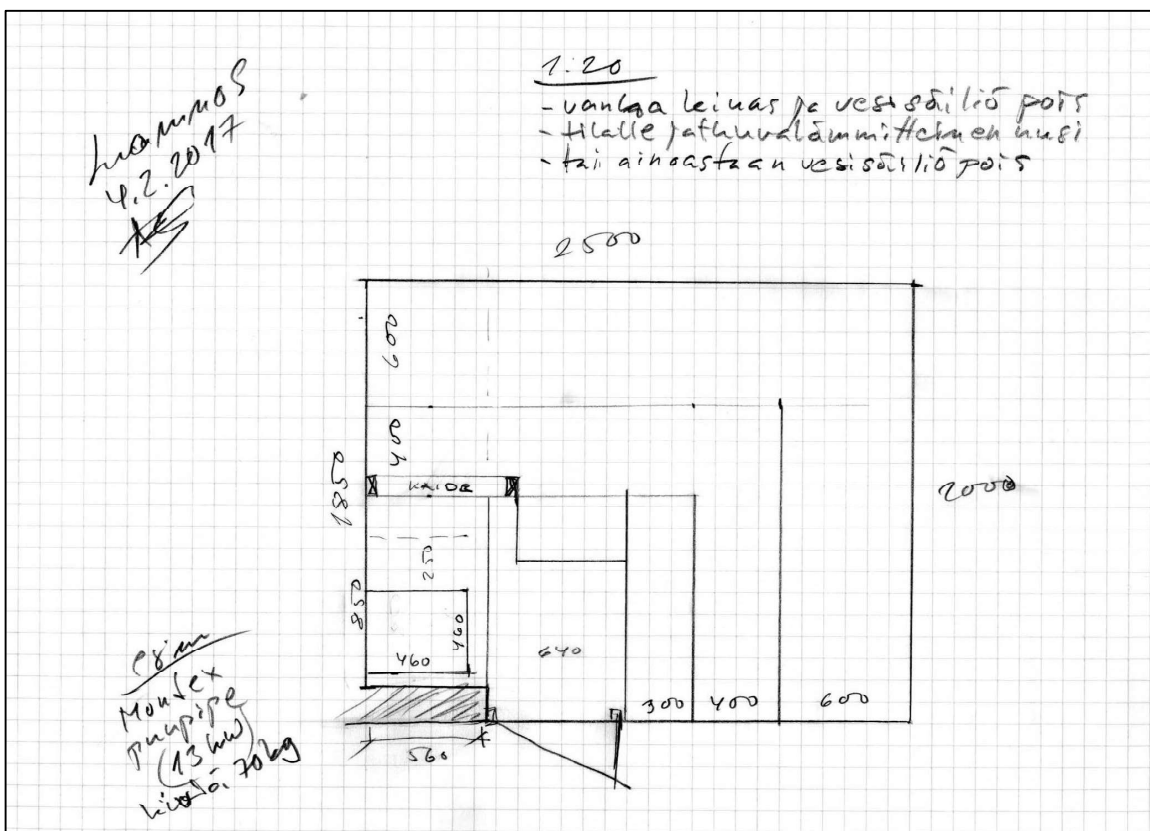
- **KATTO JA JULKISIVUT**
 - Lupakuvissa (ks. julkisivukuvat) rakennukseen on osoitettu ilmeisesti turvepäällysteinen tasakatto. Toteutunut kattomuoto on auma ja materiaalina on huopa.
 - Julkisivukuvissa hirsi on malliltaan pyöröhirsi.
- **KEITTIÖ**
 - Keittiön katossa ei ole kattokupua luonnonvalolle
- **SAUNA / PESUTILAT:**
 - Pukuhuoneessa ei ole ikkunaa.
 - Sauna on kunnostettu vuonna 2017.
 - Pesuhuoneen suihkun kohdalla on lämminvesivaraaja, suihku on ikkunaseinän nurkassa.
- **LÄNTINEN TERASSI JA VARASTO**
 - Terassilta ei ole kulkua pihalle sen länsipäädystä.
- **MAKUUTILAT**
 - Päämakuuhuoneessa ei ole pesupistettä.
 - Isossa makuuhuoneessa terassin puolella oleva ikkuna on lupakuvaa kapeampi.

Rakennukseen on tutustuttu tämän raportin laatijoiden toimesta paikan päällä vuonna 2019, jolloin on otettu myös suuri osa tämän raportin valokuvista. Havainnointia on tehty paikan päällä sekä valokuvista verraten niitä oleviin piirustuksiin, ja informaatiota on saatu kattavasti Auramo Säätiön hallituksen edustajalta⁴³.

Rakennusta on kaiken kaikkiaan ylläpidetty ja säilynyt hyvin (lukuun ottamatta oleskelusiiven eteläpäätä, joka vaatii kunnostusta) ja alkuperäiskunnossa. Joitain perusteltuja muutoksia ja korjauksia on ajansaatossa tehty/jouduttu tekemään. Seuraavassa kappaleessa on esitetty muutokset, jotka on tehty rakennuksen valmistumisen jälkeen.

4.4. Muutossuunnitelmat ja korjaukset

Tässä kappaleessa esitetään tiedossa olevat muutossuunnitelmat, niiden toteutuneisuus sekä muut rakennuksen valmistumisen jälkeen tehdyt korjaukset ja/tai muutokset.

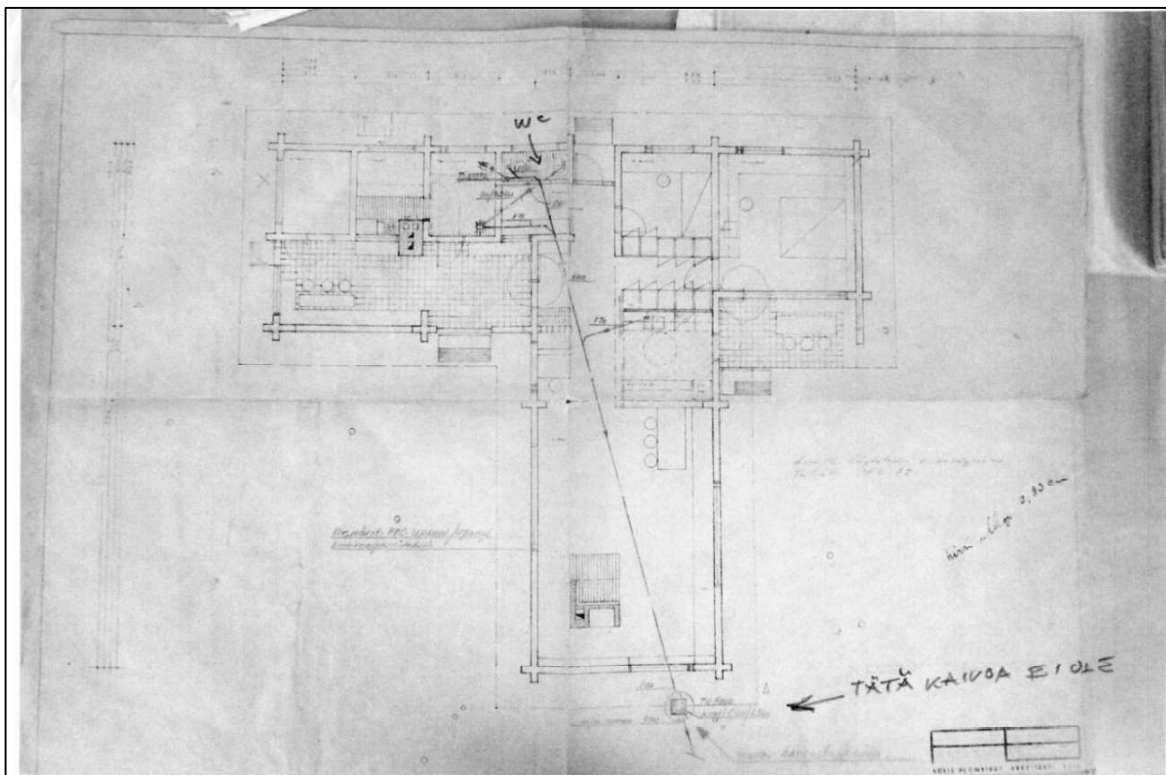


KUVA 21 Saunan remonttisuunnitelmaluonnos 4.2.2017: Uudet lauteet ja kiuas. Ei mittakaavassa.
Piirros: Aki Schadewitz.

Eteläjulkisivun hirsiseinää rakennuksen kaakkoisnurkan lähettyviltä (ks. seuraava kuva) on pieneltä osin (alin hirsi) korjattu syyskuussa 2018⁵¹. Rakennuksen ulkoseinät ovat olleet kovilla katolta valuvien sadevesien sekä mereltä puhaltavien kovien ja kosteiden tuulten johdosta. Hirsiseinän korjaus on ollut oleellinen osa rakennuksen kunnossapitoa ja sen säilymistä.



KUVA 22 Rakennuksen eteläpääty/kaakkoiskulma. Kuvassa näkyy korjattu alahirsi.



KUVA 23 LVI-suunnitelma (2019) laadittuna pitkälti toteutunutta tilannetta kuvaavan pohjakuvan päälle (pl. lauteet). Pohjana käytetty pohjakuva lienee Aulis Blomstedtin käsialaa (ks. oikea alakulma ja vrt. piirustustekniikka, mikä on esim. luonnos- ja lupakuvien kanssa hyvin samanlainen). Pienennös, ei mittakaavassa. Kuvannut: Aki Schadewitz, kuvattu Arkkitehtuurimuseon arkistossa.

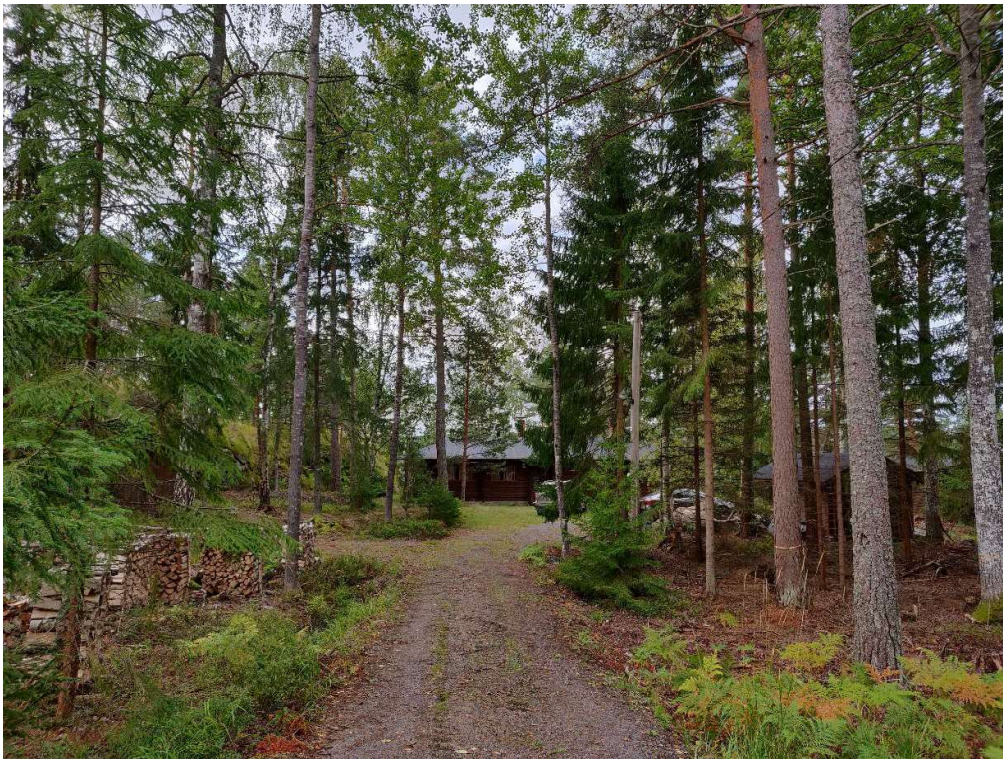
Edellisessä kuvassa (ks. KUVA 23) on esitetty LVI-suunnitelma, joka on laadittu uusia jätevesimääräyksiä noudattaen vuoden 2019 marraskuussa. WC-istuin vaihdettiin vähemmän vettä kuluttavaan malliin ja WC:n viemäriputki käännettiin etupihalle maan alle asennettuun tyhjennettävään umpisäiliöön.⁵² Harmaat vedet pesuhuoneesta ja keittiöstä sekä WC:n lavuaarista johdetaan entistä reittiä talon pohjoispään suuntaan, jonne on asennettu rannasta katsoen lähemmäs taloa biopuhdistamo ja imeytyskenttä (30 m rannasta, kuten uudet määräykset edellyttävät).⁵³ Myös suihkukaappi uusittiin 2019.⁵⁴

Rakennuksessa on alun perin ollut vain lyhyet sadevesikourut kulkuaukkojen kohdilla ja sadevesiketjut johtamassa vettä kouruilta maahan (ks. rakennuksen ulkokuivat). Kova merituuli on painanut ja heittänyt sadevesiä lähes koko räystäiden mitalta suoraan hirsiseinille. Uudet räystäskourut syöksytorvineen on asennettu vuonna 2020 ja samalla varaston päätyyn on asennettu kiinteät katolle johtavat tikkaat turvallisuussyistä.⁵⁵ Uudet räystäskourut ja syöksytorvet on nähtävissä kansikuvassa.

Jatkuvalla kastumisella on pitkällä juoksulla ollut seinärakenteille haitallinen vaikutus.⁵⁶ Uusien räystäskourujen keräämä vesi on nyt johdettu alas kuuden syöksytorven kautta.⁵⁷ Tarkoituksena on johtaa vedet vielä syöksytorvien alle asennettavilla betonikouruilla kauemmas rakennuksen perustusten viereltä. Kahdessa kohdassa on näin jo tehty ja loput ovat työn alla.⁵⁸ Sadeveden kerääminen katolta ja sen hallittu johtaminen kauemmas rakennuksesta on ollut perusteltua sekä käytännössä välttämätöntä rakennuksen kunnossapidon ja säilymisen kannalta.

5. VALOKUVAT PÄÄRAKENNUKSESTA JA YMPÄRISTÖSTÄ

5.1. Ympäristö



KUVA 24 Saapuminen. Oikealla puuvaja, edessä päärakennuksen pohjoissivu.



KUVA 25 Rakennuksen pohjoisjulkisivua ja sen itäpuolelle sijoittuva kallio. Etualalla syväporakaivo, josta painevesi tulee rakennukseen.



KUVA 26 Rakennuksen itä-koillispuolelle sijoittuva kallioalue.



KUVA 27 Rakennuksen eteläjulkisivuja ja kaakkoisnurkkia. Taaempänä päämakuhuoneen eteläikkuna. Oikealla kallioalue. Kuvattu vuonna 2019, ennen vuoden 2020 räystäskouru- ja syöksyturviremonttia.



KUVA 28 Kuva etelään. Vasemmalla rakennuksen länsijulkisivua ja lounaskulmaa. Kuvattu vuonna 2019, ennen vuoden 2020 räystäskouru- ja syöksytöremonttia.



KUVA 29 Näkymä pihalta etelä-lounaaseen.



KUVA 30 Näkymä pihalta etelä-lounaaseen.



KUVA 31 Näkymä pihalta etelä-lounaaseen.

5.2. Päärakennuksen ulkoarkkitehtuuri



KUVA 32 Rakennuksen pohjoisjulkisivu. Kuvattu vuonna 2019, ennen vuoden 2020 räystäskouru- ja syöksytorviremonttia.



KUVA 33 Rakennuksen pohjoisjulkisivu. Kuvattu vuonna 2019, ennen vuoden 2020 räystäskouru- ja syöksytorviremonttia.



KUVA 34 Rakennuksen pohjoisjulkisivua ja pääovi. Kuvattu vuonna 2019, ennen vuoden 2020 räystäskouru- ja syöksyturviremonttia.



KUVA 35 Eteläjulkisivuja, vasemmanpuoleinen ikkuna on tuvan ikkuna ja oikealla päämakuuhuoneen ikkuna. Oikeassa reunassa kallioalue. Kuvattu vuonna 2019, ennen vuoden 2020 räystäskouru- ja syöksyturviremonttia.



KUVA 36 Eteläjulkisivuja. Kuvattu vuonna 2019, ennen vuoden 2020 räystäskouru- ja syöksytoviremonttia.



KUVA 37 Oikealla tuvan länsijulkisivu, edessä saunan terassi. Kuvattu vuonna 2019, ennen vuoden 2020 räystäskouru- ja syöksytoviremonttia.



KUVA 38 Saunan terassi. Kuvattu vuonna 2019, ennen vuoden 2020 räystäskouru- ja syöksytoviremonttia.



KUVA 39 Saunan terassin kulma ja näkymä länteen. Kuvattu vuonna 2019, ennen vuoden 2020 räystäskouru- ja syöksytoviremonttia.



KUVA 40 Pääoven oikealle puolelle sijoittuvaa hirsideteljiikkaa.

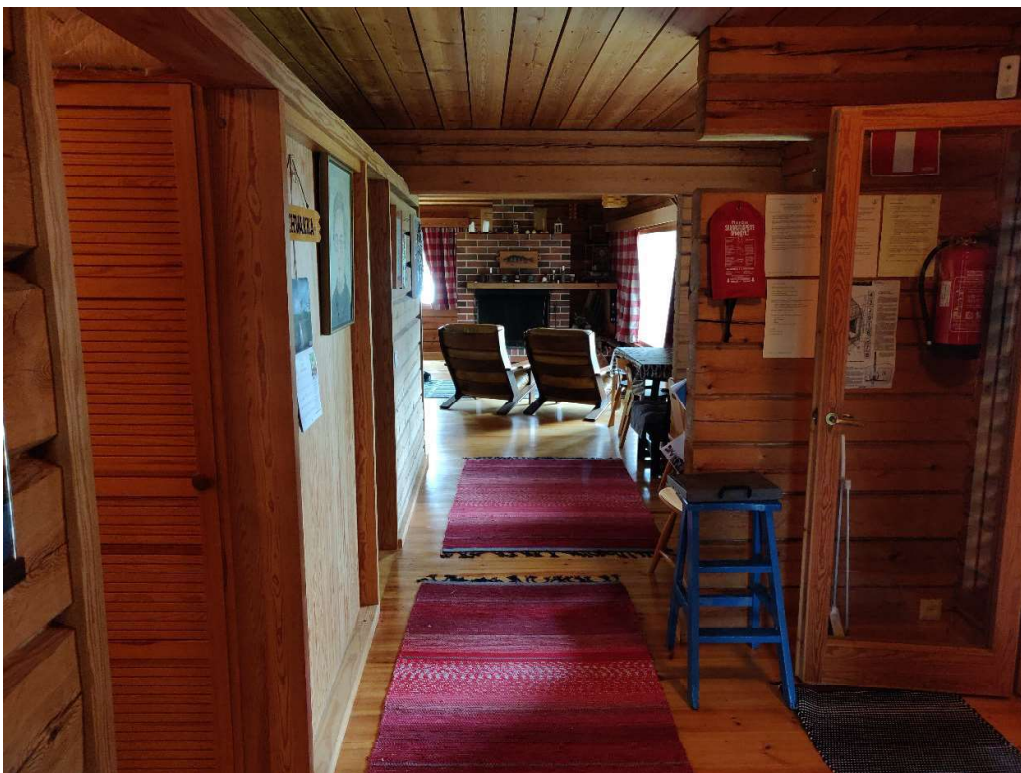


KUVA 41 Kuvattu vuonna 2019, ennen vuoden 2020 räystäskouru- ja syöksytoviremonttia: pääoven vasemmalla puolella ollut sadevesiketju.

5.3. Päärakennuksen sisätilat



KUVA 42 Pääoven detaljiikkaa. Näkymä ulos pohjoiseen.



KUVA 43 Näkymä eteisestä tupaan. Vasemmalla ensimmäisenä päämakuuhuoneeseen johtava käytävä kiinteine kaappeineen, tämän jälkeen keittiö. Oikealla ovi terassille.



KUVA 44 Näkymä tupaan ja ovi saunan terassille. Kuvan ulkopuolella oikealla ovi pukuhuoneeseen.



KUVA 45 Näkymä eteisaulasta saunan terassille.



KUVA 46 Pukuhuone, jossa wc oikealla, peremmällä pesuhuone ja sauna.



KUVA 47 WC:n todennäköisesti alkuperäinen allas.



KUVA 48 Alkuperäinen saunan/löylyhuoneen ovi ja näkymä löylyhuoneeseen pesuhuoneesta.



Kuva 49 Sauna ja ikkuna etelään.



KUVA 50 Sauna ja ikkuna pohjoiseen.



KUVA 51 Pienempi makuuhuone.



KUVA 52 Näkymä päämakuuhuoneeseen vaatekaapein reunustettua käytävää pitkin.



KUVA 53 Päämakuuhuone.



KUVA 54 Keittiö ja näkymä terassille rakennuksen itäpuolella.



KUVA 55 Keittiö ja näkymä terassille rakennuksen itäpuolella. Oikealla tarjoiluaukko.



KUVA 56 Tarjoiluaukko keittiön tuvan puolelta.



KUVA 57 Näkymä tuvasta itään.



KUVA 58 Näkymä itään ja kaakkois-etelään.



KUVA 59 Näkymä etelään.



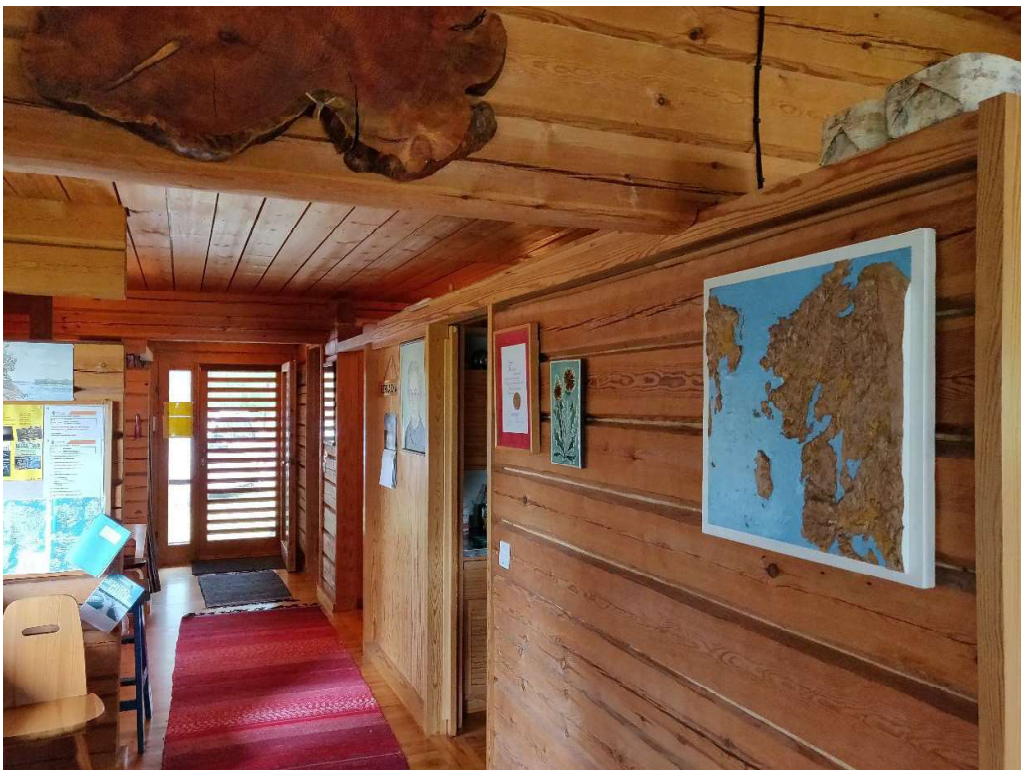
KUVA 60 Näkymä lounas-länteen.



KUVA 61 Näkymä länteen/luoteeseen tuvan sisältä. Oikealla viistossa näkyvissä työskentelypiste keittiötä vastapäätä ja oikeassa reunassa ruokapöytä.



KUVA 62 Ruokailutila, keittiön tarjoiluaukko ja vasemmalla työskentelypiste.



KUVA 63 Näkymä kohti pääovea. Oikealla kulku keittiöön.



KUVA 64 Saunan terassi takkoineen. Kuvattu vuonna 2019, ennen vuoden 2020 räystäskouru- ja syöksyturviremonttia. Oikealta pilkistää ovi pukuhuoneeseen.



KUVA 65 Näkymä keittiön ovelta itäiselle terassille ja taustalla kallioalue. Kuvattu vuonna 2019, ennen vuoden 2020 räystäskouru- ja syöksyturviremonttia.

6. YHTEENVETO

6.1. Muut rakennukset

Pihapiirin rakennuksista erityisesti Pikku mökki omaa rakennushistoriallisia arvoja. Rakennus on alueen vanhin ja on oleellinen osa Rehvakan historiaa, vaikka kyseessä onkin ns. valmistalo. Muita yhtä iäkkäitä rakennuksia tai rakennelmia ovat puuvaja ja puucee. Nämä rakennukset kuuluvat Rehvakan miljööseen, mutta lienee perusteltua korvata ko. rakennukset uusilla vastaavilla, mikäli niiden kunto jossain kohtaa tätä vaatii. Uusin rakennus, eli varastovaja/puulliiteri, ei omaa varsinaisia rakennushistoriallisia arvoja, mutta on kiinteä osa Rehvakan pihapiiriä. Pihapiirin ja piharakennusten ylläpidossa, kunnostamisessa ja mahdollisessa (osan) uusimisessa, on suositeltavaa noudattaa alueelle tyypillistä rakennustapaa ja materiaaleja sekä massoittehua.

6.2. Päärakennuksen lähtökohdista

Rakennushistoriallisesti merkityksellistä kohteessa on se, että sen on suunnitellut arkkitehti professori Aulis Blomstedt ja rakennuksessa on käytetty Canon 60-mittajärjestelmää. Blomstedt on (kuten Leena Maunula toteaa) yksi suomalaisen arkkitehtuurin keskeisiä vaikuttajia.⁵⁹

Rakennuksesta on talletettu ja säilynyt hyvin alkuperäisiä piirustuksia, joiden perusteella rakennuksen alkuperä on myös todistettavasti voitu vahvistaa. Kuten aiemmin todettu, Blomstedt oli Jean Sibeliuksen vävy ja Maunulan mukaan Ainolan korjaustyöt sisältyvät Aulis Blomstedtin työluetteloon, joista viimeisten toteutuneiden töiden joukossa on kahvila ja vahtimestarin asunto vuonna 1973.⁶⁰

Tämän kohteen rakennuslupahakemus on päivätty helmikuulle vuonna 1970. Rakennuksen tarkkaa valmistusvuotta ei ole tiedossa, mutta se sijoittunee myös 70-luvun alkuun ja on täten siis todennäköisesti myös yksi viimeisistä Aulis Blomstedtin suunnittelemissa ja valmistuneissa kohteista.

6.3. Päärakennuksen toteutuneisuudesta

Rakennus on sekä suunniteltu että myös toteutunut Blomstedtin luoman Canon 60 -mittajärjestelmän oppien mukaisesti. Luonnosvaiheessa käytettiin moduulimittaa 450 (4,5 m), mikä on johdettu perusmitasta 45 (45x10=450). Lopullisissa piirustuksissa sekä toteutuksessa on käytetty moduulimittaa 432 (4,32 m), mikä on johdettu perusmitasta 36 (36x12=432). Modulaarisesti suunniteltu ja toteutettu rakennus kertookin vahvasti tarinaa Blomstedtin suunnittelufilosofiasta ja -käytännöistä.

Keskeisin ja näkyvin muutos toteutuneessa tilassa suhteessa lupakuvien mukaiseen ratkaisuun ovat kattomuoto ja sen materiaali. Rakennuslupahakemuksen lomakkeessa esim. kattomuotoa tai materiaalia ei ole määriteltä, joten tulkintoja näistä ratkaisuista on voitu tehdä ainoastaan julkisivupiirustusten perusteella. Nämä em. muutokset ovat vaikuttaneet rakennuksen ulkoarkkitehtuuriin. Aukotusten osalta muutokset ovat suhteellisen vähäisiä, eivätkä ne merkittävästi muuta kohteelle ominaista arkkitehtonista kokonaisilmettä.

Tuoreimman suunnitelman perusteella (ks. KUVA 19) arkkitehti Aulis Blomstedt on itse vielä vastannut lupakuvien jälkeen laadittujen muutosten suunnittelusta. Mm. aukotuksen muutokset ovat vaatineet toteutuskuvia rungon veistäjille.⁶¹ Luultavasti myös katon muutokset ovat vaatineet päivitettyjä piirustuksia. Lieneekö kattomuodon ja -materiaalin muutos lopulta perustunut esimerkiksi haastaviin sääolosuhteisiin tällaisella rakennuspaikalla meren rannassa (kosteaa voimakas merituuli ja runsaat sateet).

Millään tehdyillä muutoksilla ei ole kuitenkaan ollut vaikutusta Canon 60-mittajärjestelmään pohjautuneisiin tilaratkaisuihin. Rakennus onkin erityisesti pohja- ja tilaratkaisultaan toteutunut erityisen hyvin rakennuslupakuvien mukaisesti.

6.4. Päärakennukseen tehdyistä korjauksista

Rakennuksen alkuperäiset sadevesikourut ja -ketjut on vaihdettu vuonna 2020. Alkuperäiset kourut sijoittuivat pääasiassa vain kulkuaukkojen kohdille. Tällainen ratkaisu onkin tuonut omat haasteensa rakennuksen kunnossapidolle, kun voimakas merituuli on painanut vettä ulkoseiniä vasten ja seinähirret ovat paikoin päässeet pahastikin kastumaan. Räystäsvesikourujen päivitys sekä syöksytörvien lisäys on ollut hyvin perusteltu muutos, jollei jopa rakennuksen säilymisen ehto.

Valmistumisen jälkeen tehdyt muutokset ovat perusteltuja joko rakennusteknisesti (kuten räystäskourut ja syöksyputket) tai esim. käyttömukavuuden lisäämisen vuoksi (saunan lauteet). Vesi- ja jätevesijärjestelmän muutokset sekä ulkohirren korjaus ovat olleet välttämättömiä. Muutokset ja korjaukset eivät ole vaikuttaneet merkittävästi rakennuksen arkkitehtuuriin.

6.5. Päärakennuksen säilyneisyydestä

Rakennus on kokonaisuutena ylläpidetty ja säilynyt hyvin. Tilajakoon tai rakenteisiin ei ole tehty merkittäviä muutoksia ja alkuperäistä detaljiiikkaa on runsaasti. Kiinteä sisustus on myös pitkälti alkuperäinen, kuten keittiö- ja vaatekaapit, alkuperäiset takat ja ovet. Pintamateriaaleiltaan rakennus on myös pitkälti alkuperäinen. Pääovella eripituisiksi sahatut hirret ovat myös mielenkiintoinen hirsidetali; Blomstedt käytti eripituisia hirsisiä myös Rysäkallion ristikulmissa. Ulkohirsiseinien kunnon osalta on ollut haasteita alkuperäisen sadevesikourujärjestelmän vuoksi, mutta tilanne on nyt sen päivytyksen myötä parempi. Seinät vaativat kuitenkin korjauksia jatkossa, mutta korjaukset pystytään toteuttamaan vaarantamatta rakennuksen mahdollisia rakennushistoriallisia arvoja.

6.6. Loppusanat

Rakennuksen tilajaon rytmikka ja kiinteän sisustuksen oivallukset luovat kokonaisuudesta harmonisen. Sisätilassa 70-luvun henki on vahvasti läsnä sen runsaissa puupinnoissa sekä punatiilisissä takoissa. Tuvan kiinteä penkki reunustaa oleskelutilaa, jonka ikkunat kehystävät tarkoin harkiten viereisen upean kallioalueen sekä saaristomaiseman. Näkymät luovat näyttävän kontrastin lämmintunnelmaisen sisätilan kanssa. Käyttäjänäkökulmasta sekä tilarakenne että kiinteän sisustuksen ratkaisut kutsuvat käyttäjänsä elämään ja olemaan.

Rakennus on alusta alkaen käytetty sen alkuperäisessä käyttötarkoituksessa loma-asuinrakennuksena. Rakennusta on ylläpidetty sekä kunnostettu tarpeellisilta osin alkuperäistä kunnioittaen ja se on kaiken kaikkiaan säilynyt hyvin. Aulis Blomstedtin suunnittelun lähtökohtana toiminut modulaarisuus tulee rakennuksessa selkeästi esille. Rakennus onkin oivallinen esimerkki Blomstedtin luomasta ja käyttämästä Canon 60-mittajärjestelmästä suomalaisessa 1970-luvun loma-asuntoarkkitehtuurin kontekstissa.

LÄHTEET

- ¹ Sähköpostikeskustelut. Auramo Säätiö: Aki Schadewitz Rkm 17.5.2021.
- ² Sähköpostikeskustelu. Auramo Säätiö: Erno Auramo. 15.5.2021.
- ³ Sähköpostikeskustelu. Auramo Säätiö: Erno Auramo. 15.5.2021.
- ⁴ Sähköpostikeskustelu. Auramo Säätiö: Erno Auramo. 15.5.2021.
- ⁵ Sähköpostikeskustelu. Auramo Säätiö: Esko Auramo. 19.5.2021.
- ⁶ Sähköpostikeskustelut. Auramo Säätiö: Aki Schadewitz Rkm 17.5.2021.
- ⁷ Sähköpostikeskustelut. Auramo Säätiö: Aki Schadewitz Rkm 17.5.2021.
- ⁸ Sähköpostikeskustelu. Auramo Säätiö: Erno Auramo. 15.5.2021.
- ⁹ Sähköpostikeskustelu. Auramo Säätiö: Erno Auramo. 15.5.2021.
- ¹⁰ Raaseporin kaupunki. Rakennusvalvonta, arkisto. Rakennuslupa ja liitteet: 710-572-1-90 Fiskbäcksviken 19. Kuvat saatu 9.11.2020 sähköisenä.
- ¹¹ Raaseporin kaupunki. Rakennusvalvonta, arkisto. Rakennuslupa ja liitteet: 710-572-1-90 Fiskbäcksviken 19. Kuvat saatu 9.11.2020 sähköisenä.
- ¹² Raaseporin kaupunki. Rakennusvalvonta, arkisto. Rakennuslupa ja liitteet: 710-572-1-90 Fiskbäcksviken 19. Kuvat saatu 9.11.2020 sähköisenä.
- ¹³ Raaseporin kaupunki. Rakennusvalvonta, arkisto. Rakennuslupa ja liitteet: 710-572-1-90 Fiskbäcksviken 19. Kuvat saatu 9.11.2020 sähköisenä.
- ¹⁴ Raaseporin kaupunki. Rakennusvalvonta, arkisto. Rakennuslupa ja liitteet: 710-572-1-90 Fiskbäcksviken 19. Kuvat saatu 9.11.2020 sähköisenä.
- ¹⁵ Raaseporin kaupunki. Rakennusvalvonta, arkisto. Rakennuslupa ja liitteet: 710-572-1-90 Fiskbäcksviken 19. Kuvat saatu 9.11.2020 sähköisenä.
- ¹⁶ Raaseporin kaupunki. Rakennusvalvonta, arkisto. Rakennuslupa ja liitteet: 710-572-1-90 Fiskbäcksviken 19. Kuvat saatu 9.11.2020 sähköisenä.
- ¹⁷ Auramo Säätiö. <http://www.auramo-saatio.fi/taustaa.htm> . Viitattu 19.11.2020.
- ¹⁸ Auramo Säätiö. <http://www.auramo-saatio.fi/> . Viitattu 19.11.2020.
- ¹⁹ Auramo Säätiö. <http://www.auramo-saatio.fi/> . Viitattu 19.11.2020.
- ²⁰ Arkkitehtuurimuseo. Arkkitehdit: Aulis Blomstedt. <https://www.mfa.fi/kokoelmat/arkkitehdit/aulis-blomstedt/>. Viitattu 20.11.2020.
- ²¹ Arkkitehtuurimuseo. Arkkitehdit: Aulis Blomstedt. <https://www.mfa.fi/kokoelmat/arkkitehdit/aulis-blomstedt/>. Viitattu 20.11.2020.
- ²² Arkkitehtuurimuseo. Arkkitehdit: Aulis Blomstedt. <https://www.mfa.fi/kokoelmat/arkkitehdit/aulis-blomstedt/>. Viitattu 20.11.2020.
- ²³ Arkkitehtuurimuseo. Arkkitehdit: Aulis Blomstedt. <https://www.mfa.fi/kokoelmat/arkkitehdit/aulis-blomstedt/>. Viitattu 20.11.2020.
- ²⁴ Arkkitehtuurimuseo. Arkkitehdit: Aulis Blomstedt. <https://www.mfa.fi/kokoelmat/arkkitehdit/aulis-blomstedt/>. Viitattu 20.11.2020.
- ²⁵ Arkkitehtuurimuseo. Arkkitehdit: Aulis Blomstedt. <https://www.mfa.fi/kokoelmat/arkkitehdit/aulis-blomstedt/>. Viitattu 20.11.2020.
- ²⁶ Arkkitehtuurimuseo. Arkkitehdit: Aulis Blomstedt. <https://www.mfa.fi/kokoelmat/arkkitehdit/aulis-blomstedt/>. Viitattu 20.11.2020.
- ²⁷ Arkkitehtuurimuseo. Arkkitehdit: Aulis Blomstedt. <https://www.mfa.fi/kokoelmat/arkkitehdit/aulis-blomstedt/>. Viitattu 20.11.2020.
- ²⁸ Arkkitehtuurimuseo. Arkkitehdit: Aulis Blomstedt. <https://www.mfa.fi/kokoelmat/arkkitehdit/aulis-blomstedt/>. Viitattu 20.11.2020.
- ²⁹ Julia Donner, Yle Teema 2003. Sininen laulu, Suomen taiteen tarina. <http://vintti.yle.fi/yle.fi/sininenlaulu/yle.fi/teema/sininenlaulu/artikkeli.php-id=222.htm> . Viitattu 7.12.2020.
- ³⁰ Kristo Vesikansa 16.3.2018: MODERN FINNISH WOOD ARCHITECTURE, PDF: <https://www.google.com/url?sa=t&rct=j&q=&esrc=s&source=web&cd=&cad=rja&uact=8&ved=2ahUKEwiEi5-izbvtAhWE-yoKHcOhCUgQFjAPegQIFBAC&url=https%3A%2F%2Fmy-courses.aalto.fi%2Fmod%2Fresource%2Fview.php%3Ffid%3D322532&usq=AOvVaw05xILzSi-TI-axUsc0oikD> . Viitattu 7.12.2020.
- ³¹ Arkkitehtuurimuseo. Arkkitehdit: Aulis Blomstedt. <https://www.mfa.fi/kokoelmat/arkkitehdit/aulis-blomstedt/>. Viitattu 20.11.2020.
- ³² Arkkitehtuurimuseo. Arkkitehdit: Aulis Blomstedt. <https://www.mfa.fi/kokoelmat/arkkitehdit/aulis-blomstedt/>. Viitattu 20.11.2020.

-
- ³³ Maunula, Leena 10.1.1993. *Antiikin perintö ihmisen mittaan Aulis Blomstedt loi teollistuvalla arkkitehtuurille harmonisoituja mittasarjoja Rakennustaiteen museo vie arkkitehdin elämäntyötä maailmalle*. Copyright Helsingin Sanomat. <https://www.hs.fi/kulttuuri/art-2000003203900.html> . Viitattu 20.11.2020.
- ³⁴ Maunula, Leena 10.1.1993. *Antiikin perintö ihmisen mittaan Aulis Blomstedt loi teollistuvalla arkkitehtuurille harmonisoituja mittasarjoja Rakennustaiteen museo vie arkkitehdin elämäntyötä maailmalle*. Copyright Helsingin Sanomat. <https://www.hs.fi/kulttuuri/art-2000003203900.html> . Viitattu 20.11.2020.
- ³⁵ Maunula, Leena 10.1.1993. *Antiikin perintö ihmisen mittaan Aulis Blomstedt loi teollistuvalla arkkitehtuurille harmonisoituja mittasarjoja Rakennustaiteen museo vie arkkitehdin elämäntyötä maailmalle*. Copyright Helsingin Sanomat. <https://www.hs.fi/kulttuuri/art-2000003203900.html> . Viitattu 20.11.2020.
- ³⁶ Wikipedia 29.5.2020 (viimeisin päivitys): Canon 60-mittajärjestelmä. https://fi.wikipedia.org/wiki/Canon_60_-_mittaj%C3%A4rjestelm%C3%A4. Viitattu 20.11.2020.
- ³⁷ Wikipedia 29.5.2020 (viimeisin päivitys): Canon 60-mittajärjestelmä. https://fi.wikipedia.org/wiki/Canon_60_-_mittaj%C3%A4rjestelm%C3%A4. Viitattu 20.11.2020.
- ³⁸ Arkkitehtuurimuseo. Arkkitehdit: Aulis Blomstedt. <https://www.mfa.fi/kokoelmat/arkkitehdit/aulis-blomstedt/>. Viitattu 20.11.2020.
- ³⁹ Wikipedia 29.5.2020 (viimeisin päivitys). Canon 60-mittajärjestelmä. https://fi.wikipedia.org/wiki/Canon_60_-_mittaj%C3%A4rjestelm%C3%A4. Jossa viitattu: Pallasmaa 2005 [Juhani Pallasmaa: Ihminen – talo – kosmos : Aulis Blomstedt ja pythagoralainen harmoniikka. (Artikkeli perustuu esitelmään Tieteen päivillä 2005: "Taiteet ja suhdejärjestelmät" (15.1.2005)) Tieteessä tapahtuu, , nro 2005/5, s. 27–35. Tieteellisten seurain valtuuskunta. ISSN 1239-6540. Artikkelin verkkoversio (pdf) Viitattu 29.12.2007.]. Viitattu 20.11.2020.
- ⁴⁰ Arkkitehtuurimuseo. Arkkitehdit: Aulis Blomstedt. <https://www.mfa.fi/kokoelmat/arkkitehdit/aulis-blomstedt/>. Viitattu 20.11.2020.
- ⁴¹ Sähköpostikeskustelut. Auramo Säätistö: A. Schadewitz Rkm 12/2020.
- ⁴² Sähköpostikeskustelut. Auramo Säätistö: A. Schadewitz Rkm 11/ 2020.
- ⁴³ Sähköpostikeskustelut. Auramo Säätistö: A. Schadewitz Rkm 11/ 2020.
- ⁴⁴ Sähköpostikeskustelut. Auramo Säätistö: A. Schadewitz Rkm 11/ 2020.
- ⁴⁵ Sähköpostikeskustelut. Auramo Säätistö: A. Schadewitz Rkm 11/ 2020.
- ⁴⁶ Sähköpostikeskustelut. Auramo Säätistö: A. Schadewitz Rkm 11/ 2020.
- ⁴⁷ Sähköpostikeskustelut. Auramo Säätistö: A. Schadewitz Rkm 11/ 2020.
- ⁴⁸ Sähköpostikeskustelut. Auramo Säätistö: A. Schadewitz Rkm 11/ 2020.
- ⁴⁹ Sähköpostikeskustelut. Auramo Säätistö: A. Schadewitz Rkm 12/2020.
- ⁵⁰ Sähköpostikeskustelut. Auramo Säätistö: A. Schadewitz Rkm 12/2020.
- ⁵¹ Sähköpostikeskustelut. Auramo Säätistö: A. Schadewitz Rkm 11/ 2020.
- ⁵² Sähköpostikeskustelut. Auramo Säätistö: A. Schadewitz Rkm 11/ 2020.
- ⁵³ Sähköpostikeskustelut. Auramo Säätistö: A. Schadewitz Rkm 11/ 2020.
- ⁵⁴ Sähköpostikeskustelut. Auramo Säätistö: A. Schadewitz Rkm 11/ 2020.
- ⁵⁵ Sähköpostikeskustelut. Auramo Säätistö: A. Schadewitz Rkm 12/2020.
- ⁵⁶ Sähköpostikeskustelut. Auramo Säätistö: A. Schadewitz Rkm 12/2020.
- ⁵⁷ Sähköpostikeskustelut. Auramo Säätistö: A. Schadewitz Rkm 12/2020.
- ⁵⁸ Sähköpostikeskustelut. Auramo Säätistö: A. Schadewitz Rkm 12/2020.
- ⁵⁹ Maunula, Leena 10.1.1993. *Antiikin perintö ihmisen mittaan Aulis Blomstedt loi teollistuvalla arkkitehtuurille harmonisoituja mittasarjoja Rakennustaiteen museo vie arkkitehdin elämäntyötä maailmalle*. Copyright Helsingin Sanomat. <https://www.hs.fi/kulttuuri/art-2000003203900.html> . Viitattu 20.11.2020.
- ⁶⁰ Maunula, Leena 10.1.1993. *Antiikin perintö ihmisen mittaan Aulis Blomstedt loi teollistuvalla arkkitehtuurille harmonisoituja mittasarjoja Rakennustaiteen museo vie arkkitehdin elämäntyötä maailmalle*. Copyright Helsingin Sanomat. <https://www.hs.fi/kulttuuri/art-2000003203900.html> . Viitattu 20.11.2020.
- ⁶¹ Sähköpostikeskustelut. Auramo Säätistö: A. Schadewitz Rkm 12/2020.