



BRÅTAN–VÄSTERUDDENIN RANTA- ASEMAKAAVA-ALUEEN LINNUSTOSELVITYS

Pekka Routasuo

1.7.2021

BRÅTAN–VÄSTERUDDENIN RANTA-ASEMAKAAVA-ALUEEN LINNUSTOSELVITYS

Sisällys

1 Johdanto	3
2 Menetelmät	3
3 Tulokset	4
4 Perustietoja huomionarvoisista lintulajeista	6
5 Johtopäätökset ja suositukset	9
6 Lähteet ja kirjallisuus	10

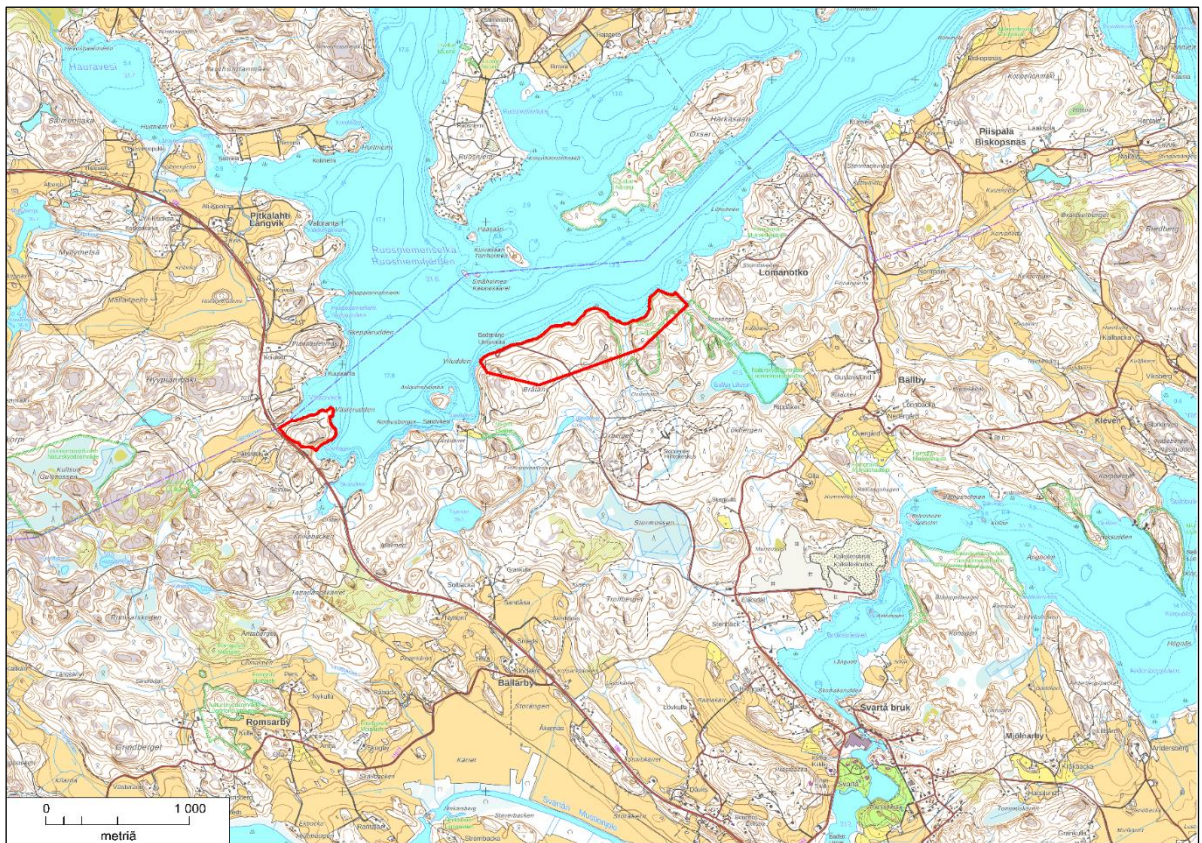
Kansi: Bråtanin pohjoisrannan luonnonsuojelualuetta. Valokuva © Pekka Routasuo.

Ilmakuvat ja pohjakartat © Maanmittauslaitos.

1 JOHDANTO

Raaseporin kaupunki laatii ranta-asemakaavaa Bråtan–Västeruddenin alueelle. Se sijaitsee Lohjanjärven rannalla Knapsbyn kylässä, noin 6 kilometriä Mustiosta luoteeseen (kuva 1). Kaava-alue koostuu kahdesta osa-alueesta: Västeruddenin niemestä (pinta-ala noin 7 ha) Salontien tuntumassa ja Bråtanin ranta-alueesta (pinta-ala noin 38 ha) Raiviotien päässä. Lisäksi selvitetiin Västeruddenin viereisten lahtien (Västerviken ja Svartviken) linnusto.

Raaseporin kaupunki tilasi ranta-asemakaava-alueen linnustaselvityksen Ympäristösuunnittelu Enviro Oy:ltä. Asemakaavatarkkuudella tehdystä selvityksestä vastasi biologi, LuK Pekka Routasuo. Kaava-alueelta on aiemmin tehty luontoselvitys (Ympäristösuunnittelu Enviro Oy 2014), johon ei sisällynyt pesimälinnuston inventointia.



Kuva 1. Bråtan–Västeruddenin ranta-asemakaava-alueen sijainti Lohjanjärven etelärannalla (punaiset rajaukset).

2 MENETELMÄT

Pesimälinnuston inventoiminen kuuluu asemakaavatarkkuudella tehtäviin luonnon perusselvityksiin. Työn tavoitteena oli selvittää ns. huomionarvoisten lajien (ks. jäljempänä) ja pesivälle linnustolle tärkeiden kohteiden esiintyminen alueella.

Laskennoissa ei pyritty selvittämään yleisten lintujen tarkkoja parimääriä tai revii-rien sijaintia.

Inventoinneissa sovellettiin lintujen reviiirikäyttäytymiseen perustuvaa kartoitus-laskentamenetelmää ja vesilintujen osalta pistelaskentamenetelmää (Luomuksen seurantaohjeet). Alueet kierrettiin huolellisesti läpi jokaisessa laskennassa ja lisäksi vesilinnustoa havainnoitiin sopivista pisteistä rannoilla. Havaitut linnut merkittiin karttapohjalle. Laskennat tehtiin varhain aamulla ja aamupäivällä, jolloin pesimäpaikoillaan oleskelevat linnut ovat parhaiten havaittavissa (laulu yms.).

Lintulaskenta toistettiin selvitysalueella kolme kertaa, mikä on asemakaavatarkkuudella minimimäärä eri aikaan saapuvien muuttolintujen ja eri aikaan pesivien lajien havaitsemisen kannalta. Laskentakierrokset ajoittuivat kevään edistymisen mukaan seuraavasti: 29.4., 27.5. ja 17.6.2021. Ensimmäisessä laskennassa keskityttiin varhain pesivään lajistoon (mm. tikat, kanalinnut, osa petolinnuista).

Laskennoissa kiinnitettiin erityistä huomiota seuraaviin huomionarvoisiin lintulajeihin:

- erityisesti suojeltavat ja muut uhanalaiset lajit
- silmälläpidettävät lajit
- alueellisesti uhanalaiset lajit
- lintudirektiivin liitteen I lajit
- Suomen erityisvastuulajit
- tikat lukuun ottamatta yleistä käpytikkaa
- petolinnut
- merkittävien elinympäristöjen, esim. lehtojen ja vanhojen metsien, ilmentälajit

Laskennoissa merkittiin muistiin kaikki tavatut lintulajit ja kartalle kaikki huomionarvoisten lintulajien havainnot käyttämällä Luomuksen ohjeiden mukaisia merkin-tätapoja. Tulokset tulkittiin ns. maksimiperiaatteen mukaisesti, jolloin reviiiriksi tulkittiin yksikin pesintää ilmaiseva havainto (pää)muuttokauden jälkeen lajille so-pivassa ympäristössä. Tulosten perusteella arvioitiin ja rajattiin mahdolliset pesi-mälinnuston kannalta arvokkaat alueet.

3 TULOKSET

Bråtan–Västeruddenin ranta-asemakaava-alueen pesimälinnusto on melko moni-puolinen yhdistelmä erityyppisten metsien lintuja. Vuoden 2021 laskennoissa ha-vaittiin yhteensä 38 lintulajia (taulukko 1).

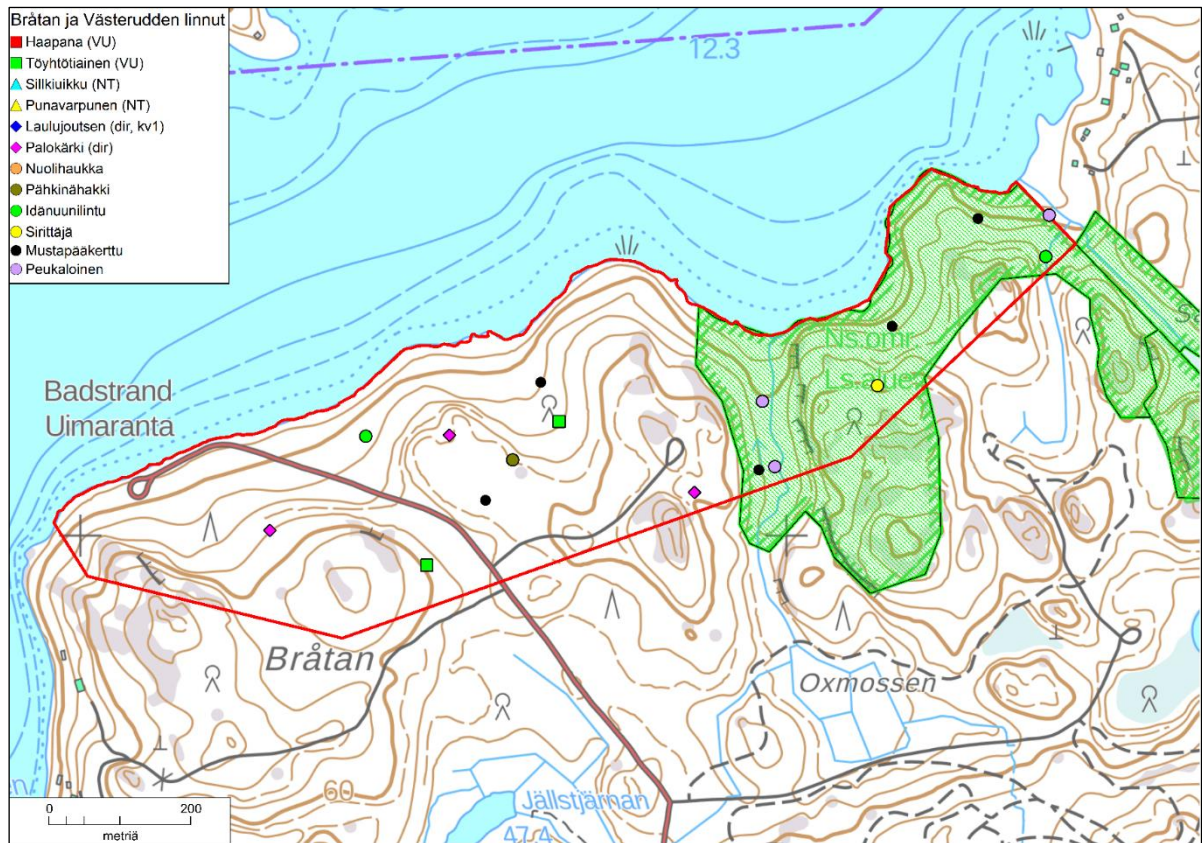
Suurin osa selvityksessä tavatuista lintulajeista on Suomessa varsin yleisiä ja seu-dulla tavallisia pesimälajeja (Solonen ym. 2010, Valkama ym. 2011). Laskennoissa tavattiin joitakin ns. Punaisen kirjan lajeja (Hyvärinen ym. 2019) ja muita huomi-onarvoisia lajeja, joiden havaintopaikat on merkitty kuvien 2 ja 3 karttoihin. Kuvan 3 kartasta ilmenee myös tulosten perusteella rajattu linnustollisesti arvokas alue.

Taulukko 1. Bråtan–Västeruddenin ranta-asemakaava-alueen lintulaskennoissa vuonna 2021 havaitut lajit. Status-sarakkeen selitykset: dir = EU:n lintudirektiivin liitteen I laji, VU = vaarantuneeksi luokiteltu ja NT = silmälläpidettäväksi luokiteltu laji Hyvärisen ym. (2019) mukaan. Kansainvälisten vastuulajien osuus Euroopan kannasta: kv¹ 15–30 %, kv² 30–45 %, kv³ >45 %. * = muu huomionarvoinen, esim. arvokasta elinympäristöä indikoiva laji.

Laji	Status	Laji	Status
haapana	VU, kv ¹	peippo	
hernekerttu		peukaloinen	*
hippiäinen		punakylkirastas	
idänuunilintu	*	punarinta	
keltasirkku		punavarpunen	NT
kirjosieppo		puukiiپیچ	
kuikka	dir	pähkinähakki	
kuusitiainen		rantasipi	kv ²
käpytikka		rautiainen	
laulujoutsen	dir, kv ¹	räkättirastas	
laulurastas		sepelkyyhky	
lehtokerttu		silkkiuikku	NT
lehtokurppa		sinisorsa	
metsäkirvinen		sinitiainen	
mustarastas		sirittäjä	*
mustapääkerttu	*	talitiainen	
nuolihaukka	*	telkkä	kv ³
pajulintu		tiltalti	
palokärki	dir	töyhtötiainen	VU



Kuva 2. Västeruddenin selvitysalueella (punainen rajaus) sekä Svartvikenin ja Västervikenin alueilla havaittujen huomionarvoisten lintujen havaintopaikat.



Kuva 3. Bråtanin selvitysalueella (punainen rajaus) havaittujen huomionarvoisten lintujen havaintopaikat. Vihreällä rasterilla on merkitty Bråtanin pohjoisrannan luonnonsuojelualue, joka on myös linnustollisesti arvokas alue.

4 PERUSTIETOJA HUOMIONARVOISISTA LINTULAJEISTA

Silkkiuikku

Silkkiuikku on suojaisten, vedestä kasvavien ruovikoiden pesimälintu. Laji syö lähes yksinomaan kalaa, joita se saalistaa sukeltamalla avovedessä. Silkkiuikku runsastui Suomessa 1900-luvulla, mutta kanta on parin viime vuosikymmenen aikana tuntuvasti heikentynyt. Silkkiuikku on nykyisin silmälläpidettävä (NT) laji.

Selvityksessä silkkiuikku tavattiin Västervikenillä, pesintä alueella on epätodennäköistä.

Kuikka

Kuikka suosii karuja kirkasvetisiä järviä. Suomessa kuikka on runsaslukuisin Järvi-Suomen alueella riittävän suurilla järvillä, rannikolla laji on harvalukuisempi (Valkama ym. 2011). Kuikka on EU:n lintudirektiivin liitteen I laji.

Viimeisessä laskennassa 17.6.2021 tavattiin yhdeksän kuikan parvi Bråtanin rannan tuntumassa. Kyseessä lienee ollut pesimättömien tai pesinnässään epäonnistuneiden lintujen parvi.

Laulujoutsen

Laulujoutsen on EU:n lintudirektiivin liitteen I laji ja Suomen erityisvastuulaji (Euroopan kannasta 15–30 % pesii Suomessa). Se on viime vuosikymmeninä levittäytynyt etelään ja pesii nykyään lähes koko maassa. Laulujoutsenta tavataan nykyisin hyvinkin pienillä lammilla, myös aivan asutuksen tuntumassa.

Ensimmäisessä laskennassa 29.4.2021 havaittiin kaksi laulujoutsenta Västervikenillä, mutta laji ei pesinyt alueella.

Haapana

Haapana on koko Suomessa pesivä vesilintu, joka kelpuuttaa elinympäristökseen monenlaisia vesistöjä. Laji viihtyy runsaskasvisilla vesialueilla, mutta karttaa karuja vesiä. Varmimmin sen tapaa matalakasvisilta rannoilta, esimerkiksi kortteikoista, rantaniityiltä ja laidunrannoilta. Pieni osa haapanakannasta on kesyyntynyt ja asettunut rantapuistoihin, joissa ne laiduntavat nurmikoita. Laji luokitellaan nykyään vaarantuneeksi (VU; Hyvärinen ym. 2019).

Toisessa laskennassa 27.5.2021 havaittiin koirashaapana Svartvikenillä ja pesintä alueella on mahdollista.

Telkkä

Telkkä on Suomessa yleinen ja runsaslukuinen kokosukeltajasorsa, jonka levinneisyysalue ulottuu eteläisimmästä sisäsaaristosta pohjoisimpaan Tunturi-Lappiin. Telkkä on pesimäympäristönsä valinnassa hyvin joustava, oikeastaan kaikentyyppiset vesistöt kelpaavat sille; tosin ulkosaariston karuilla seuduilla lajia harvemmin tavataan. Ruohostoiset matalat järvet, lahdet ja joenpoukammat ovat mieluisinta pesimäympäristöä (Valkama ym. 2011). Telkkä on Suomen erityisvastuulaji (Euroopan kannasta 15–30 % pesii Suomessa).

17.6.2021 havaittiin Svartvikenilla yksi telkän poikanen, joten laji pesii lahdella tai sen lähialueella.

Nuolihaukka

Suomessa nuolihaukan pesimäalue ulottuu pohjoisessa Metsä-Lappiin saakka, mutta kanta on tihein etelässä ja etenkin kaakossa vesistöjen läheisyydessä. Tavallisimmin nuolihaukan pesän voikin löytää järven rantametsästä tai saaresta, mutta niitä tapaa myös soiden liepeiltä.

Nuolihaukka havaittiin 27.5.2021 Västeruddenilla ja pesintä alueella tai lähiympäristössä on mahdollista.

Rantasipi

Rantasipi on avointen rantojen pesimälintu. Sille kelpaavat yhtä hyvin merenrannat, järvien rannat ja jokivarret. Laji karttaa ruovikkoisia ja muita tiheän kasvillisuuden peittämiä rantoja, mutta tulee kuitenkin hyvin toimeen metsärannoilla, kunhan tarjolla on rantasoraikkoa, kivikoita, liettyneitä pintoja tai muita avoimia,

ruokailuun sopivia alueita. Rantasipi on Suomen erityisvastuulaji (Euroopan kannasta 30–45 % pesii Suomessa).

Rantasipejä havaittiin useassa paikassa molemmilla selvitysalueilla sekä Svartvi-kenillä.

Palokärki

Palokärki on EU:n lintudirektiivin liitteen I laji, joka suosii vanhoja havu- ja sekametsiä. Lajin reviiri on laaja, ja palokärjet ruokailevat usein satojen metrien päässä pesältään. Palokärki on menestynyt Suomessa hyvin metsäluonnon muutoksista huolimatta, sillä se pystyy vahvanokkaisena lintuna etsimään ravintoa myös kannoista ja hakkuualueiden jättöpuista.

Palokärjestä tehtiin useita havaintoja molemmilla selvitysalueilla. Pesintää ei kuitenkaan saatu varmistettua.

Peukaloinen

Peukaloinen suosii puustoltaan varttuneita tai vanhoja havu- ja sekametsiä; erityisesti kuusivaltaisia metsiä, joissa on kaatuneita puita. Rehevät puronvarret ja korpinotkelmat ovat tyypillisiä pesimäympäristöjä samoin kuin hakkuuaukioiden laitamat tiheikköineen.

Peukaloisia havaittiin kaikissa laskennoissa Bråtanin itäosassa, missä pesinee 2–3 paria.

Mustapääkerttu

Mustapääkerttu pesii rehevissä lehti- ja sekametsissä, jotka ovat usein luonnon monimuotoisuuden kannalta merkittäviä kohteita.

Myös mustapääkerttuja pesinee Bråtanin alueella 2–3 paria.

Sirittäjä

Sirittäjä viihtyy tuoreissa ja lehtomaisissa sekametsissä, joissa on ainakin jonkin verran lehtipuustoa. Laji on Etelä-Suomessa melko yleinen sopivilla paikoilla.

Bråtanin alueella havaittiin sirittäjä 27.5.2021 ja pesintä on mahdollista.

Idänuunilintu

Idänuunilintu on maamme eteläpuoliskon harvalukuinen pesimälaji, joka suosii reheviä iäkkäitä kuusikoita ja kuusivaltaisia sekametsiä. Varsinkin sellaisina vuosina, kun lintuja saapuu otollisten sääolosuhteiden tuomina Suomeen runsaasti, kelpaavat muunkinlaiset metsät, kuten nuorehkot kuusikot sekä jopa koivuvaltaiset sekametsät (Valkama ym. 2011).

Bråtanilla havaittiin idänuunilintuja kahdessa paikassa. Pesintä alueen itäosassa on mahdollista.

Töyhtötiainen

Töyhtötiainen pesii Etelä- ja Keski-Suomen vanhoissa metsissä. Se kovertaa itse pesäkolonsa lahopuuhun ja elää yleensä koko aikuisikänsä samalla seudulla. Laji ei menesty talousmetsissä, joista se ei löydä talvisin riittävästi ravintoa, eikä keväisin sopivaa pesimäpaikkaa. Töyhtötiainen ovat vähentyneet huomattavasti vanhojen metsien huvettua. Laji on arvioitu vaarantuneeksi (VU; Hyvärinen ym. 2019).

Bråtanilla havaittiin töyhtötiaisia kahdessa paikassa ja pesintä on mahdollista.

Pähkinähakki

Pähkinähakin läntinen alalaji *caryocatactes* pesii Euroopan vuoristoalueilla sekä Pohjoismaiden eteläosissa. Suomessa sitä esiintyy Lounais- ja Etelä-Suomessa, pääosin tammivyöhykkeellä, kuusivaltaisissa metsissä. Paksunokkainen *caryocatactes* suosii pähkinöitä, ja niinpä sen löytää varmimmin pesivänä pähkinälehtojen läheisyydestä (Valkama ym. 2011).

Bråtanilla havaittiin varotteleva lintu viimeisessä laskennassa 17.6.2021. Laji pesii hyvin aikaisin, mutta alueella on sopivaa metsää ja pesintä on mahdollista.

Punavarpunen

Punavarpunen on silmälläpidettävä (NT; Hyvärinen ym. 2019) pensaikkoisten niittyjen ja pellonreunuspensaikkojen pesimälintu, joka viihtyy myös kosteikkojen pensaikkorannoilla. Laji runsastui Suomessa suuresti 1900-luvun jälkipuolella, mutta on sittemmin vähentynyt.

Punavarpunen lauloi 27.5.2021 Västeruddenin kallioalueen harvahkossa männikössä. Pesintä alueella on epätodennäköinen.

5 JOHTOPÄÄTÖKSET JA SUOSITUKSET

Huhti–kesäkuussa 2021 tehdyssä Bråtan–Västeruddenin ranta-asemakaava-alueen linnustaselvityksessä tavattiin 38 lintulajia. Pääosa lajeista on Uudellamaalla ja laajemminkin Suomessa yleisiä ja tavallisia pesimälajeja (Solonen ym. 2010, Valkama ym. 2011).

Tavatut Punaisen kirjan (Hyvärinen ym. 2019) lajit ja muut huomionarvoiset lajit esiintyvät melko tasaisesti selvitysalueen eri osissa. Monet huomionarvoisetkin lajit ovat seudulla yleisiä ja tyypillisiä lintuja.

Tulosten perusteella rajattiin yksi linnustollisesti selvästi arvokkaimpana erottuva alue eli Bråtanin itäisin osa (kuva 3). Se on jo suojeltu Bråtanin pohjoisrannan luonnonsuojelualueena, joten suosituksena on tarpeen todeta vain se, että luonnonsuojelualueelle tulisi jättää muutaman kymmenen metrin levyinen suojavyöhyke, jolle ei osoitettaisi maankäytön muutoksia.

Luonnonsuojelualuetta lukuun ottamatta selvitysalueet ovat lähinnä puustoltaan nuorta talousmetsää tai taimikkoa. Paikoitellen on varttuneenkin metsän kuvioita, mutta näillä ei havaittu huomionarvoista lajistoa.

6 LÄHTEET JA KIRJALLISUUS

- Hyvärinen, E., Juslén, A., Kemppainen, E., Uddström, A. & Liukko, U.-M. (toim.) 2019: Suomen lajien uhanalaisuus. Punainen kirja 2019. – Ympäristöministeriö & Suomen ympäristökeskus, Helsinki. 704 s.
- Koskimies, P. & Väisänen, R. A. 1988: Maalintujen kartoituslaskentaohjeet. – Teoksessa: Koskimies, P. & Väisänen, R. A. (toim.): Linnustonseurannan havainnointiohjeet. 2. painos. – Helsingin yliopiston eläinmuseo, Helsinki, ss. 58–70.
- Lammi, E. 2014: Raaseporin Bråtanin asemakaava-alueen luontoselvitys. – Ympäristösuunnittelu Enviro Oy. 18 s.
- Solonen, T., Lehikoinen, A. & Lammi, E. (toim.) 2010: Uudenmaan linnusto. – Helsingin Seudun Lintutieteellinen Yhdistys Tringa, Helsinki. 509 s.
- Valkama, J., Vepsäläinen, V. & Lehikoinen, A. 2011: Suomen III Lintuatlas. – Luonnontieteellinen keskusmuseo ja ympäristöministeriö, Helsinki. – Verkkoosoitteessa <<http://atlas3.lintuatlas.fi>> (viitattu 1.7.2021).