



**Program för deltagande och bedömning / Osallistumis- ja arviointisuunnitelma**  
8.1.2021

Kommun / Kunta

**Raseborg / Raasepori**

Planens namn / Kaavan nimi

**Bråtan-Västerudden, stranddetaljplan /  
Bråtan-Västerudden, ranta-asemakaava**

**Stranddetaljplan / Ranta-asemakaava**

Planområdet omfattar en del av fastigheten 710-632-1-274 Linder.

Kaava-alue käsittää osan kiinteistöstä 710-632-1-274 Linder.

Planens uppgörare /  
Kaavan laatia

Raseborgs stad / Raaseporin kaupunki

Plannummer / Kaavanumero

7785, Dnr RBG/1478/10.02.10.00/2019

## 1. Inledning

Programmet för deltagande och bedömning (PDB) har gjorts enligt markanvändnings- och bygglagen 63 §. Det innehåller en generell beskrivning av planeringsområdet, preliminära målsättningar, planeringsläget, befintliga och kommande utredningar, verkningar som utreds i samband med planläggningen samt en riktgivande tidtabell för planläggningen. Därtill innehåller det förfarandet för deltagande och en lista på intressenter. PDB uppdateras vid behov under arbetets gång och finns att läsa på stadens hemsidor [www.raseborg.fi/plan-7785/](http://www.raseborg.fi/plan-7785/) samt på stadsplaneringsenheten, Raseborgsvägen 37, 10650 Ekenäs under hela planläggningstiden.

## 2. Initiativ och planeringsbehov

Raseborgs stad har 2014 inlett ett detaljplanprojekt vars syfte var att bilda strandnära tomter för fritidsboende på området som omfattar delområden Bråtan i öster och Västerudden i väster på fastigheten Linder.

Planprojektet har senare delats i två etapper, varav Bråtan etapp I, Västerudden fortsatte som en stranddetaljplan och omfattade delområdet Västerudden. Stadsstyrelsen godkände stranddetaljplanen år 2016 men Helsingfors förvaltningsdomstol hävde beslutet år 2017.

Nu fortsätter planeringen som en stranddetaljplan som omfattar båda delområdena, och som heter Bråtan-Västerudden stranddetaljplan.

## 3. Målsättningar

Planläggningens målsättning är att bilda kvartersområden för fritidsbostäder, totalt cirka 10 byggnadsplatser, samt områden för närrekreation.

Syftet är att säkerställa områdets natur- och kulturarvsvärden. I samband med planläggningen utreds möjligheten och behov för att anvisa områden för allmänna behov samt samnyttjoområden och friområden.

## 4. Planeringsområde

### *Planeringsområdets placering*

Planeringsområdet är beläget vid Lojosjön i Knapsby by cirka 6 km nordväst om Svartå centrum.

Planeområdet består av två delområden, Västeruddens udd invid Salovägen och Bråtans strandområde i ändan av Brätavägen.

## 1. Johdanto

Osallistumis- ja arviointisuunnitelma (OAS) on laadittu maankäyttö- ja rakennuslain 63 §:n mukaisesti. Se sisältää pääpiirteissään suunniteltavan alueen kuvauksen, alustavat tavoitteet, nykyisen suunnittelutilanteen, olemassa olevat ja laadittavat selvitykset, kaavoituksen yhteydessä selvitettävät vaikutukset sekä kaavoituksen tavoitteellisen aikataulun. Lisäksi siitä ilmenee hankkeen vuorovaikutusmenettely ja osalliset. OAS päivitetään tarpeen mukaan työn edetessä ja se on luettavissa kaupungin kotisivuilla, osoitteissa [www.raasepori.fi/kaava-7785/](http://www.raasepori.fi/kaava-7785/) sekä kaavoitusyksikössä, osoitteessa Raaseporintie 37, 10650 Tammisaari, koko kaavoituksen ajan.

## 2. Aloite ja suunnittelun tarve

Raaseporin kaupunki on vuonna 2014 käynnistänyt asemakaavahankkeen, jonka tarkoituksena on ollut muodostaa vapaa-ajan asumiseen tarkoitettuja rannan läheisiä tontteja alueelle, joka kattaa Linderin tilan osa-alueet Bråtan idässä ja Västerudden lännessä.

Kaavahanke on myöhemmin jaettu kahteen etappiin, joista Bråtan etappi I, Västerudden jatkui ranta-asemakaavahankkeena koskien läntistä Västeruddenin aluetta. Kaupunginvaltuusto hyväksyi ranta-asemakaavan vuonna 2016, mutta Helsingin hallinto-oikeus kumosi päätöksen vuonna 2017.

Nyt kaavoitus jatkuu molemmat osa-alueet kattavana ranta-asemakaavana, Bråtan-Västerudden, ranta-asemakaava.

## 3. Tavoitteet

Kaavoituksen tavoitteena on muodostaa suunnittelualueelle vapaa-ajanrakennusten korttelialueita, yhteensä noin 10 rakennuspaikkaa, sekä lähivirkistysalueita.

Tarkoituksena on myös turvata alueen luonnon- ja kulttuuriperintöarvot. Kaavoituksen aikana selvitetään myös mahdollisuutta ja tarvetta osoittaa alueita yleisiin tarpeisiin sekä yhteiskäyttö- ja vapaa-alueita.

## 4. Suunnittelualue

### *Suunnittelualueen sijainti*

Suunnittelualue sijaitsee Lohjanjärven rannalla Knapsbyn kylässä noin 6 kilometriä Mustion keskustasta luoteeseen.

Kaava-alue koostuu kahdesta osa-alueesta, Västeruddenin niemestä Salontien tuntumassa ja Bråtans ranta-alueesta Raiviotien päädyssä.



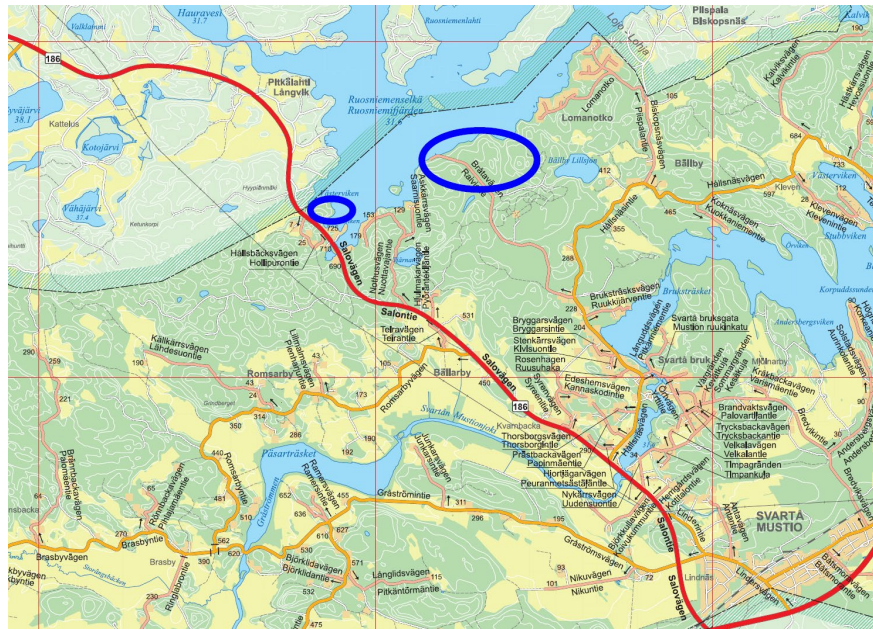


Bild 1. Planområdets läge

Kuva 1. Kaava-alueen sijainti.

### Beskrivning av planeringsområde

Bråtans delområde är skogsbruksmark, varav stor del är ung ekonomiskog och gallrad skog. Bråtan är bergig och på sina ställen rätt så brant, med ett fåtal berg i dagen. Det mest vidsträckt är beläget i områdets nordvästra hörn. I östra delen av delområdet finns ett skyddsområde som är bildat i november 2020. Delområdets areal är cirka 38 hektar.

Västeruddens delområde är en bergig udde vars krön är ca 30 meter över Lojo sjön. Udden är långsluttande förutom den södra slutningen, mot Svartviken, som är brant. Udden är skogbevuxen med fåtaliga berg i dagen. Delområdets areal är cirka 7 hektar.

### Suunnittelualan kuvaus

Bråtans delområde är skogsbruksmark, varav stor del är ung ekonomiskog och gallrad skog. Bråtan är bergig och på sina ställen rätt så brant, med ett fåtal berg i dagen. Det mest vidsträckt är beläget i områdets nordvästra hörn. I östra delen av delområdet finns ett skyddsområde som är bildat i november 2020. Delområdets areal är cirka 38 hektar.

Västeruddens delområde är en bergig udde vars krön är ca 30 meter över Lojo sjön. Udden är långsluttande förutom den södra slutningen, mot Svartviken, som är brant. Udden är skogbevuxen med fåtaliga berg i dagen. Delområdets areal är cirka 7 hektar.

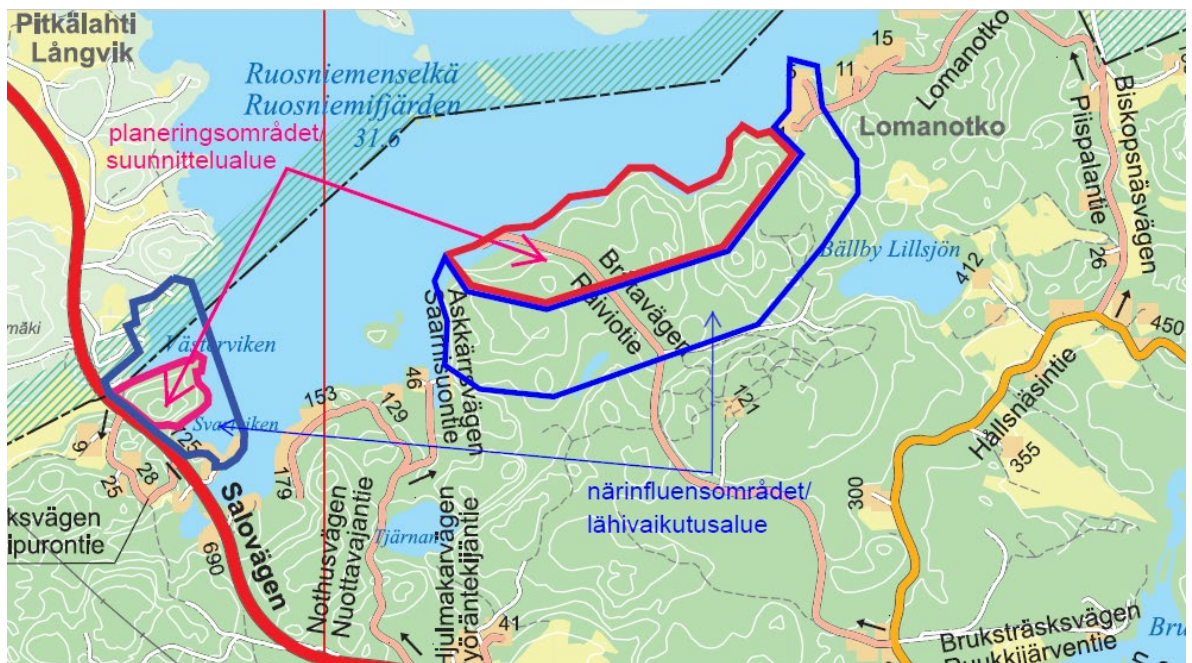


Bild 2. Planområdet och influensområde

Kuva 2. Kaava-alue ja vaikutusalue

### Markägförhållanden

Planeringsområdena ägs av Raseborgs stad.

### Naturmiljön

Bråtans delområde är till sina naturförhållanden ett varierande, men rätt vanligt område. Största delen av området är frisk och lundartad mo. Den mera krävande lundväxtligheten är koncentrerad till det bergiga skogsområdets västra och norra sluttningar. Förekomsterna är så små, att de inte fyller naturtypens särdrag enligt naturskyddslagen.

Rännilar, som börjar vid Oxmossen och Lillsjön, vid områdets östra gräns bildar en värdefull naturhelhet. Det finns ädelträdkogar, bäckar i naturtillstånd, kärrområden, lundar samt sippertytor. På dessa livsmiljöer som är i naturtillstånd eller i naturliknande tillstånd lever flera utrotningshotade arter, såsom flygekorre. Ett naturskyddsområde *Bråtans pohjoisrannan luonnonsuojelualue* (YSA249484) har bildats på området.

Västeruddens delområde har vanlig skogs- och bergsterräng, där det endast finns lite till sina naturförhållanden betydande objekt. På området finns inte naturtyper skyddade av naturskyddslagen, hotade naturtyper eller enligt vattenlagen mindre vattendrag. På området har inte påträffats objekt enligt naturskyddslagen eller vattenlagen eller betydelsefulla artförekomster.

### Maanomistus

Suunnittelualueet ovat Raaseporin kaupungin omistuksessa.

### Luonnonympäristö

Bråtans osa-alue on luonnonoloiltaan vaihteleva, mutta melko tavanomainen. Suurin osa alueesta on tuoretta ja lehtomaista kangasta. Vaateliaampi lehtokasvillisuus keskittyy kallioiden metsäalueen länsi- ja pohjoisrinteille. Esiintymät ovat niin pieniä, että ne eivät täytä luonnonsuojelulain mukaisen luontotyypin ominaispiirteitä.

Bråtans osa-alueen itäosassa sijaitsevat, Oxmossesta ja Lillsjösta laskevat puroalaaksot muodostavat arvokkaan luontokokonaisuuden. Alueella on jalopuumetsikköjä, luonnontilaisia puroja, lettoa, lehtoja ja tiikupintoja. Näissä luonnontilaisissa ja luonnontilaisen kaltaisissa elinympäristöissä elää useita uhanalaisia lajeja, kuten liito-orava. Alueelle on perustettu *Bråtans pohjoisrannan luonnonsuojelualue* (YSA249484).

Västeruddens osa-alue on tavanomaista talouskäytössä ollutta metsä- ja kalliomaastoa, jossa on vain vähän luonnonoloiltaan merkittäviä kohteita. Alueella ei ole luonnonsuojelulain suojaamia luontotyyppisiä, uhanalaisia luontotyyppisiä tai vesilain mukaisia pienvesiä. Alueella ei ole tavattu luonnonsuojelulain tai vesilain mukaisia kohteita tai huomionarvoisia lajiesiintymiä.

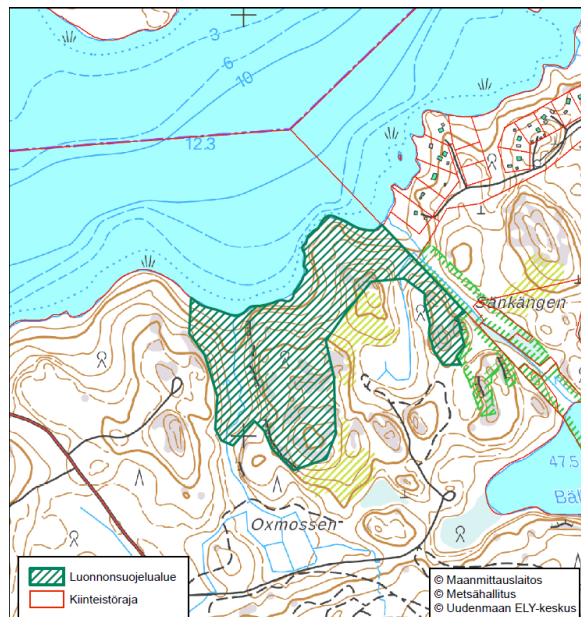


Bild 3. Naturskyddsområdets läge.

Kuva 3. Luonnonsuojelualueen sijainti.

På Bråtans delområde finns en fast fornlämning som är fredad enligt lagen om fornminnen (295/1963). Fornlämningen är uppenbarligen ett svedjeröse som använts under historisk tid, Bråtan (fornlämningsbe-  
teckning 1000023433).

På Västeruddens delområde finns ett kulturarvsob-  
jekt *Västerudden* (registernummer 1000023439).  
Det är uppenbarligen frågan om ett torp som har  
byggts på 1800-talet samt åkerrösen som tillhör bo-  
stadsplatsen.

### *Den bebyggda miljön*

Båda delområdena är obebyggda. Nordost (cirka 1  
km) från planeringsområdet finns Lomanotkon be-  
byggda fritidsbostadsområde och mellan delområ-  
den finns Bällarbyns bebyggda fritidsbostadsområde.  
Fritidsbostäder finns även på andra sidan Lojosjön.  
Söderom (cirka 0,5 km) Bråtan finns Oxbergets ski-  
danläggning. Sydväst om Salovägen finns glesbe-  
byggelse.

I övrigt är näromgivningen skogsbruksmark. Bråta-  
vägen går igenom Bråtans delområde, vägen leder  
till en före detta simstrand (stängd sedan 2014). I  
mitten av delområdet finns även en skogsväg som  
leder mot öster. Även Västerudden har en skogs-  
väg.

## **5. Planeringens utgångsläge**

### *Riksomfattande mål för områdesanvändning*

De riksomfattande målen för områdesanvändningen  
styr planeringen av områdesanvändningen på na-  
tionell nivå och är grunden till mera detaljerad plane-  
ring. De riksomfattande målen för områdesanvänd-  
ningen har en uppgift att stöda och främja förverkli-  
gandet av markanvändnings- och bygglagens all-  
männa och generella målsättningar. De viktigaste  
målsättningarna är hållbar utveckling och god livs-  
miljö. De riksomfattande målen för områdesanvänd-  
ningen realiserar på lokalplanering främst genom  
landskapsplanering.

### *Landskapsplanering*

Landskapsfullmäktige godkände planhelheten  
25.8.2020, och landskapsstyrelsen bestämde att  
planerna ska träda i kraft 7.12.2020. Planerna trä-  
der i kraft sedan beslutet har kungjorts i områdets  
kommuner i enlighet med 93 § i markanvändnings-  
och byggförordningen.

Då Nylandsplanen träder i kraft ersätter planerna de  
gällande landskapsplanerna i Nyland med undan-  
tag av lösningen för vindkraft som anges i etapp-  
landskapsplanen 4 för Nyland samt etappland-  
skapsplanen för Östersundomområdet.

Bråtansin osa-alueella sijaitsee muinaismuistolain  
(295/1963) tarkoittama ja rauhoittama kiinteä mui-  
naisjäännös, joka on ilmeisesti historiallisella ajalla  
käytössä ollut kaskiraunioalue *Bråtan* (mj. rek. nro  
1000023433).

Västeruddenin osa-alueella sijaitsee kulttuuriperintö-  
kohde *Västerudden* (rek. nro 1000023439). Ky-  
seessä on ilmeisesti 1800-luvulla perustetun torpan  
paikka ja siihen kuuluvat raivausröykkiöt.

### *Rakennettu ympäristö*

Molemmat osa-alueet ovat rakentamattomia. Alu-  
een koillispuolella (n. 1 km) on Lomanotkon raken-  
nettu loma-asutusalue ja osa-alueiden välissä on  
Bällarbyn rakennettu loma-asutusalue. Loma-asu-  
tusta on myös Lohjanjärven vastarannoilla. Bråtansin  
eteläpuolella (n. 0,5 km) sijaitsee Härkävuoren hiih-  
tokeskus. Salontien lounaispuolella on haja-asu-  
tusta.

Muilta osin lähiympäristö on metsätalousmaata.  
Bråtansin osa-alueen läpi kulkee Raiviotie, joka joh-  
taa entiselle uimarannalle (suljettu vuonna 2014).  
Alueen keskiosassa on myös itään johtava metsä-  
tie. Västeruddenilla on myös metsätie.

## **5. Suunnittelutilanne**

### *Valtakunnalliset alueidenkäyttötavoitteet*

Valtakunnalliset alueidenkäyttötavoitteet ohjaavat  
maankäytön suunnittelua valtakunnallisella tasolla ja  
ovat tarkemman suunnittelun ohjeena. Valtakunnal-  
listen alueidenkäyttötavoitteiden tehtävänä on osal-  
taan tukea ja edistää maankäyttö- ja rakennuslain  
yleisten tavoitteiden ja laissa määriteltujen alueiden-  
käytön suunnittelun tavoitteiden saavuttamista. Kes-  
keisimpiä näistä tavoitteista ovat kestävä kehitys ja  
hyvä elinympäristö. Valtakunnalliset alueidenkäyttö-  
tavoitteet välittyvät paikallissuunnitteluun ensisijai-  
sesti maakuntakaavoituksen kautta.

### *Maakuntakaavoitus*

Maakuntavaltuusto hyväksyi Uusima-kaava 2050  
kaavakokonaisuuden kokouksessaan 25.8.2020 ja  
maakuntahallitus päätti kaavojen voimaantulosta  
7.12.2020. Kaavat tulevat voimaan, kun päätök-  
sestä on kuulutettu maankäyttö- ja rakennusasetuk-  
sen §93 mukaisesti alueen kunnissa.

Tullessaan voimaan Uusimaa-kaavakokonaisuus  
korvaa nyt voimassa olevat maakuntakaavat lukuun  
ottamatta Uudenmaan 4. vaihemaakuntakaavan  
tuulivoimaratkaisua (tullut voimaan 2017) ja Öster-  
sundomin alueen vaihemaakuntakaavaa.





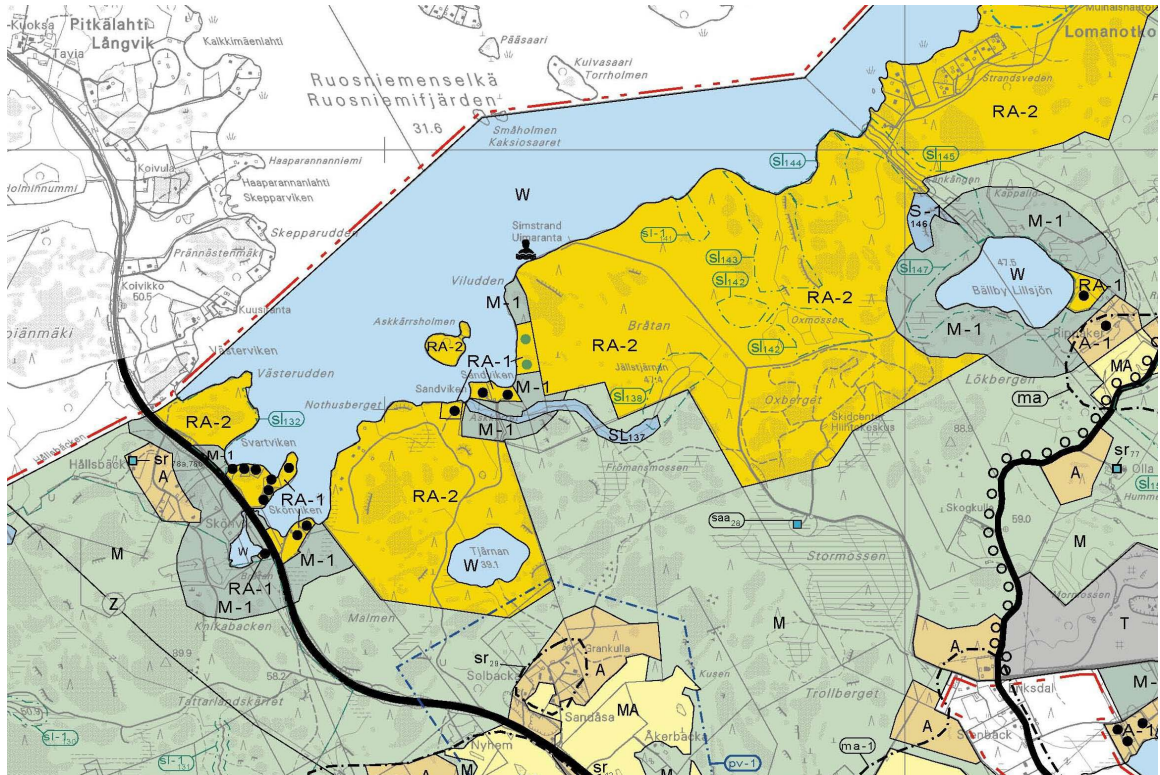


Bild 5. Utdrag från generalplanen

Kuva 5. Ote yleiskaavasta

### Byggnadsordning

Raseborgs stads byggnadsordning har godkänts 14.5.2018 av stadsfullmäktige och den har fastställts 5.7.2018.

### Byggförbud

På området gäller inget byggförbud.

### Övriga planer rörande planeringsområdet

Inga övriga planer.

## 6. Bedömningen av konsekvenserna och utredningar

### Bedömning av konsekvenser

Enligt markanvändnings- och bygglagens 9 § skall en plan grunda sig på planering som omfattar bedömning av de betydande konsekvenserna av planen och på sådana undersökningar och utredningar som planering kräver. Under planeringsprocessen skall utredas planens miljökonsekvenser, inberäknat samhällsekonomiska, sociala, kulturella och övriga konsekvenser. Alla utredningar måste täcka hela det område, inom vilket planen kan anses ha väsentliga konsekvenser.

Enligt MBF 1§ bedöms följande konsekvenser:

### Rakennusjärjestys

Raaseporin kaupungin rakennusjärjestys on hyväksytty kaupunginvaltuustossa 14.5.2018 ja se on tullut voimaan 5.7.2018.

### Rakennuskielto

Alueella ei ole voimassa rakennuskieltoa.

### Aluetta koskevat muut suunnitelmat

Ei muita suunnitelmia.

## 6. Vaikutusten arviointi ja suunnittelualueen selvitykset

### Vaikutusten arviointi

Maankäyttö- ja rakennuslain 9 §:n mukaan kaavan tulee perustua kaavan merkittävät vaikutukset arvioivaan suunnitteluun ja sen edellyttämiin tutkimuksiin ja selvityksiin. Kaavaa laadittaessa on tarpeellisessa määrin selvitettävä suunnitelman ympäristövaikutukset, mukaan lukien yhdyskuntataloudelliset, sosiaaliset, kulttuuriset ja muut vaikutukset. Selvitykset on tehtävä koko siltä alueelta, jolla kaavalla voidaan arvioida olevan olennaisia vaikutuksia.

MRA 1 § mukaisesti arvioidaan kaavan vaikutukset:

- 1) ihmisten elinoloihin ja elinympäristöön

- 1) människors levnadsförhållanden och livsmiljö,
- 2) marken och berggrunden, vattnet, luften och klimatet,
- 3) växt- och djurarter, naturens mångfald och naturresurserna,
- 4) region- och samhällsstrukturen, samhälls- och energiekonomin och trafiken,
- 5) stadsbilden, landskapet, kulturarvet och den byggda miljön,
- 6) utvecklingen av en fungerande konkurrens inom näringslivet.

### *Uppgjorda utredningar*

I tidigare planprojekt har följande utredningar gjorts, som utnyttjas i planläggningen:

- Naturinventering för detaljplaneområdet i Bråtan, Raseborg, Esa Lammi, Ympäristösuunnittelu Enviro Oy, 2014
- Arkeologisk inventering för detaljplaneområdet i Bråtan (Svartå) 2014, Vesa Laulumaa, Museiverket, 2014
- Uppföljningsprotokoll på ändring av användningsändamål av väganslutning, Destia Oy/Raseborgs stad 26.1.2015

### *Utredningar som bör uppgöras*

- Bottenkartan uppdateras under planeringsarbetet.

## **7. Intressenter**

Intressenter är enligt § 62 markanvändnings- och bygglagen markägarna på området och de vars boende, arbete eller övriga förhållanden kan påverkas betydligt av planen samt de myndigheter och sammanslutningar vars verksamhetsområde behandlas vid planeringen, åtminstone följande:

### **Regionala myndigheter**

- Nylands NTM-central
- Nylands förbund
- Västra Nylands räddningsverk
- Västra Nylands museum

### **Stadens myndigheter**

- Miljö- och byggnadsnämnden
- Samhällstekniska nämnden
- Sydspetsens miljöhälsa
- Raseborgs vatten

### **Övriga aktörer**

- Caruna Oy
- Raseborgs natur r.f.
- Svartå byråd r.f.

Intressenter har möjlighet att delta i beredningen av planen, bedöma verkningarna av planläggningen och skriftligt eller muntligt uttala sin åsikt om saken. Därtill kan man skicka respons via e-post till projektets kontaktpersoner.

- 2) maa- ja kallioperään, veteen, ilmaan ja ilmaan
- 3) kasvi- ja eläinlajeihin, luonnon monimuotoisuuteen ja luonnonvaroihin
- 4) alue- ja yhdyskuntarakenteeseen, yhdyskuntaja energiatalouteen sekä liikenteeseen
- 5) kaupunkikuvaan, maisemaan, kulttuuriperintöön ja rakennettuun ympäristöön
- 6) elinkeinoelämän toimivan kilpailun kehittymiseen

### *Laaditut selvitykset*

Kaavoitusta varten on aikaisemmissa kaavoitusvaiheissa laadittu seuraavat selvitykset, joita hyödynnetään nyt laadittavassa kaavassa:

- Raaseporin Bråtanin asemakaava-alueen luontselvitys, Esa Lammi, Ympäristösuunnittelu Enviro Oy, 2014
- Bråtan (Mustio) asemakaava-alueiden arkeologinen inventointi 2014, Vesa Laulumaa, Museoverasto, 2014
- Tieliittymän käyttötarkoituksen muuttamisen jälkitarkastuspöytäkirja 26.1.2015, Destia Oy/Raaseporin kaupunki

### *Laadittavat selvitykset*

- Pohjakartta saatetaan ajan tasalle kaavatyön aikana.

## **7. Osalliset**

Osallisia ovat maankäyttö- ja rakennuslain 62 §:n mukaan alueen maanomistajat ja ne, joiden asumiseen, työntekoon tai muihin oloihin kaava saattaa huomattavasti vaikuttaa, sekä viranomaiset ja yhteisöt, joiden toimialaa suunnittelussa käsitellään. Kaavan osallisia ovat ainakin:

### **Seudulliset viranomaiset**

- Uudenmaan ELY-keskus
- Uudenmaan liitto
- Länsi-Uudenmaan pelastuslaitos
- Länsi-Uudenmaan museo

### **Kaupungin viranomaiset**

- Ympäristö- ja rakennuslautakunta
- Yhdyskuntatekninen lautakunta
- Eteläkärjen ympäristöterveys
- Raaseporin vesi

### **Muut toimijat**

- Caruna Oy
- Raaseporin luonto ry
- Mustion kyläyhdistys ry

Osallisilla on mahdollisuus osallistua kaavan valmisteluun, arvioida kaavoituksen vaikutuksia ja lausua kirjallisesti tai suullisesti mielipiteensä asiasta. Lisäksi sähköpostitse voi toimittaa palautetta hankkeen yhteyshenkilöille.



## 8. Myndighetssamarbete

Myndighetssamråd ordnas vid behov enligt MBL 66 § och MRF 26 §. Under planläggningens gång ordnas vid behov också andra myndighetssamråd. Arbetsförhandlingar med stadens myndigheter ordnas också vid behov under planlägningsprocessen.

Utlåtanden skall bes från myndigheterna enligt MBF 28§.

## 9. Information

Om planens anhängiggörande, framläggning av beredningsmaterial, framläggning av förslag och till slut godkännande samt i kraftträdande kungörs. Kungörelserna publiceras på stadens officiella anslags-tavla, adress: <http://www.raseborg.fi/kungorelser>. Därtill kungörs även anhängiggörandet åtminstone i följande lokaltidningar:

- Västra Nyland (på svenska)
- Etelä-Uusimaa (på finska)

Programmet för deltagande och bedömning skickas till alla kända markägarintressenter. Därtill finns det till påseende på stadens hemsida och planläggningsenheten under hela planlägningsprocessen.

Planmaterial läggs offentligt fram på stadens hemsida, [www.raseborg.fi/plan-7785/](http://www.raseborg.fi/plan-7785/). Materialet finns också till påseende på planläggningsenheten, Raseborgsvägen 37, 10650 Ekenäs.

## 10. Växelverkan

Intressenterna kan kontakta Raseborgs stad under planlägningsprocessen. Under planlägningsprocessen hålls det om nödvändigt olika informations- och förhandlingsträffar med intressenter.

När planmaterialet är till påseende kan officiella åsikter eller anmärkningar ges till Raseborgs stads planläggningsenhet. Raseborgs stad ger bemötanden till officiella åsikter eller anmärkningar som har lämnats under planmaterialets påseendetid.

## 8. Viranomaisyhteistyö

Kaavahankkeesta järjestetään tarvittaessa MRL 66 §:n ja MRA 26 §:n mukainen viranomaisneuvottelu. Kaavoituksen edetessä tullaan järjestämään myös muita viranomaisneuvotteluita tarpeen mukaan. Kaupungin eri viranhaltijoiden ja muiden viranomaisten kanssa tullaan järjestämään työneuvotteluja kaavoituksen edetessä.

Viranomaisilta pyydetään lausunnot MRA 28 §:n mukaisesti.

## 9. Tiedottaminen

Kaava kuulutetaan vireille asetetuksi, valmisteluaineisto ja ehdotus nähtäville ja lopuksi kaava hyväksytyksi ja lainvoimaiseksi. Kuulutukset julkaistaan kaupungin virallisella ilmoitustaululla, osoitteessa: <http://www.raasepori.fi/kuulutukset>. Lisäksi ainakin kaavan vireille tulosta kuulutetaan seuraavissa paikallislehdissä:

- Västra Nyland (ruotsiksi)
- Etelä-Uusimaa (suomeksi)

Osallistumis- ja arviointisuunnitelma lähetetään tiedossa oleville osallisille maanomistajille. Se on lisäksi nähtävillä koko kaavoituksen ajan kaupungin kotisivuilla ja kaavoitusyksikössä.

Kaava-aineisto on virallisesti nähtävillä kaupungin kotisivuilla, [www.raasepori.fi/kaava-7785/](http://www.raasepori.fi/kaava-7785/). Aineistoon voi tutustua myös kaupungin kaavoitusyksikössä, Raaseporintie 37, 10650 Tammisaari.

## 10. Vuorovaikutus

Osalliset voivat hankkeen aikana olla yhteydessä Raaseporin kaavoitukseen. Hankkeen edetessä järjestetään tarpeen mukaan myös erillisiä neuvotteluja asukkaiden, maanomistajien ja muiden osallisten kanssa.

Kaava-aineiston nähtävilläoloaikoina annettava virallinen mielipide tai muistutus jätetään Raaseporin kaupungin kaavoitusyksiköön. Raaseporin kaupunki laatii vastineet nähtävilläoloaikana saatuihin mielipiteisiin ja muistutuksiin.

## 11. Planens gång

Anhängiggörande: vintern 2021  
Plan för deltagande och bedömning: vintern 2021  
Planförslag: våren 2021  
Godkännande: sommaren/hösten 2021

## 12. Kontaktinformation

**Raseborg stad:**  
markanvändningsplanerare Minttu Peuraniemi  
Raseborgsvägen 37, 10650 Ekenäs  
p. 019- 289 3844  
minttu.peuraniemi (at)raseborg.fi

### Adress för skriftlig respons och anmärkningar:

Raseborg stad  
Planläggningsenheten  
Raseborgsvägen 37  
10650 Ekenäs

Eller till följande e-postadress:

planlaggning(at)raseborg.fi

## 11. Kaavoituksen kulku

Vireille tulo: talvi 2021  
Osallistumis- ja arviointisuunnitelma: talvi 2021  
Kaavaehdotus: kevät 2021  
Hyväksyminen: kesä/syysy 2021

## 12. Yhteystiedot

**Raaseporin kaupunki:**  
maankäyttösunnittelija Minttu Peuraniemi  
Raaseporintie 37, 10650 Tammisaari  
p. 019- 289 3844  
minttu.peuraniemi (at) raasepori.fi

### Kirjallisten mielipiteiden ja muistutusten toimitusosoite:

Raaseporin kaupunki  
Kaavoitusyksikkö  
Raaseporintie 37  
10650 Tammisaari

Tai seuraavaan sähköpostiosoitteeseen:

kaavoitus(at)raasepori.fi