

Raaseporin Fiskarsin Malcomvägenin asemakaava-alueen luontoselvitys vuonna 2017

Johdanto ja menetelmät

Raaseporin Fiskarsissa sijaitsevalle Malcomvägenin alueelle (kuva 1) ollaan laatimassa asemakaavaa, ja kaavoitukseen liittyen selvitettiin alueen luontoarvoja kesällä 2017. Selvitys sisälsi kasvillisuus- ja luontotyyppiselvityksen, jossa paikannettiin alueen uhanalaiset tai muuten huomionarvoiset kohteet ja kasviesiintymät. Lisäksi työhön sisältyi arvio alueen merkityksestä luontodirektiivin liitteen IV (a) lajeille (erityisesti liito-orava, saukko, viitasammakko, lepakot, kirjoverkkoperhonen; Nieminen & Ahola 2017) ja erityisesti suojeltaville lajeille (Ympäristöministeriö 2013) sekä niiden elinympäristöjen osoittaminen.

Raportissa kuvataan kriteerit täyttävät luontotyypit ja kasvillisuuden arvokkaat piirteet, ja niille annetaan tarvittaessa maankäyttöä koskevia suosituksia. Lopuksi arvioidaan alueen merkitystä aiemmin mainituille huomionarvoisille eläin- ja kasvilajeille. Työn menetelmäkuvaus esitetään liitteessä 1.

Selvityksen tilasi Raaseporin kaupunki ja toteutti Faunatica Oy. Luontotyyppi- ja kasvillisuusselvityksen maastotyö tehtiin 1.8.2017.



Kuva 1. Selvitysalueen rajaus.

Tulokset

Luontotyyppi- ja kasvillisuus selvitys

Arvokkaat luontotyyppikohteet

Lehtoalueet

Luonnonsuojelulain 29 §:n tarkoittamia suojeltuja luontotyyppisiä (luontaisesti syntynyt jalopuumetsikkö). Uhanalaisia luontotyyppisiä (tuore ja kostea runsasravinteinen lehto: äärimmäisen uhanalainen CR ja vaarantunut VU luontotyyppi; vuorijalavalehto: äärimmäisen uhanalainen CR luontotyyppi). Luonnon monimuotoisuuden kannalta arvokkaita alueita. Käytännössä rajaukset vastaavat myös metsälain 10 § mukaista erityisen tärkeää elinympäristöä (rehevä lehtolaikku). Vuorijalavalehdot ovat valtakunnallisesti arvokkaita kohteita. Kohteiden sijainnit esitetään kuvassa 2.

Selvitysalueelta rajattiin kaksi pikkujoen tai ylempänä miltei puron (Risslaån) molemmille rannoille ulottuvaa lehtokokonaisuutta, joissa yhdistyvät yllä mainitut ominaisuudet. Alueiden puusto on lehtipuuvältaista, ja runsaimmat lajit ovat terva- ja harmaaleppä sekä tuomi. Merkittävintä on kuitenkin rauhoitetun ja uhanalaisen vuorijalavan esiintyminen. Niitä kasvaa kummallakin alueella riittävän runsaasti ja tiheässä (yli 20 puuta hehtaarilla), ja lisäksi runkomaisten puiden koko on riittävä (yli 7 cm rinnankorkeusläpimitta), jotta luonnonsuojelulain luontotyyppin kriteerit täyttyvät. Eteläisemmän alueen suurimmat jalavat ovat hyvinkin mittavia (rk.-läpimitta jopa 90 cm). Pohjoisemmalla lehtoalueella kasvaa myös järeitä puita (suurimman rk.-läpimitta 50 cm), vaikka jalavat ovat siellä keskimäärin ohuempia.

Lehdot keskittyvät kapeina muodostumina joen rantaan, eivätkä ole säilyneet täysin luonnontilaisina. Eteläisemmän lehdon valtalajeina tuoreemmissa osissa ovat vuohenputki ja paikoin lehtokorte. Rannassa ja uoman mutkittelusta syntyneissä juoluoissa vallitsee paikoin runsaana mesiangervo, minkä lisäksi tavataan mm. soreahiirenporrasta, terttualpia, rantakukkaa sekä vaateliaita lehtopalsamia (*Impatiens noli-tangere*) ja pienialaisesti kotkansiipeä (*Matteuccia struthiopteris*).

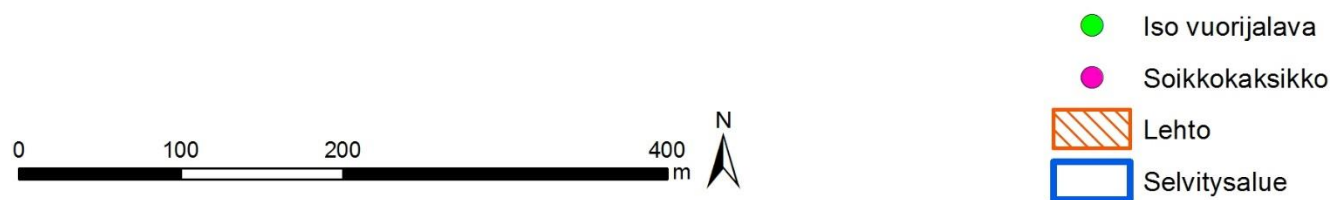
Pohjoisemmassa lehdossa esiintyy samaa lajistoa, mutta siellä kasvillisuus on paikoin häiriintyneempää. Selvitysalueen pohjoispäästä on aikoinaan kaadettu kuonaa ja ehkä muutakin jätteenä puron rinteelle. Kuonakasat ovat kasvittuneet ja muuttumassa osaksi maaperää, mutta rinteiden yläosan kasvillisuus on säilynyt yksipuolisena, leimallisina lajeinaan vuohenputki, nokkonen ja keltamo. Alueen läpi kulkee sähkölinja, jonka raivattu kapea aukko sisältyy rajaukseen. Rinteiden yläosassa puron länsipuolella puustoa on paikoin raivattu. Pohjoispään rakennuksen luona on hiljattain laajennettu levike, jonka eteläpuoleisesta vuorijalavaryhmästä on kaadettu kaksi runkoa. Pohjoisemmassa lehdossa kasvaa lehtokasveja hieman myös pähkinää (*Corylus avellana*), sinivuokkoa (*Hepatica nobilis*) ja lehtotähtimöä (*Stellaria nemorum*). Selvitysalueen pohjoisreunan tuntumassa metsään on levinnyt jättipalsamia (*Impatiens glandulifera*), joka on luokiteltu haitalliseksi vieraslajiksi (Maa- ja metsätalousministeriö 2012). Jättipalsami on siellä tunkeutumassa huomionarvoisen sukulaislajin lehtopalsamin kasvustoon.

Uhanalaisen kasvilajin esiintymä

Vuorijalavan (*Ulmus glabra*; vaarantunut VU ja rauhoitettu laji) luonnonsuojelullisesti tärkeimmät kasvustot kuvataan edellä arvokkaan luontokohteen esittelyssä. Niihin rajatut vuorijalavat on tulkittu luontaisiksi, vaikka alueella kasvaa runsaasti vuorijalavia myös koriste- ja maisemapuina, jotka ovat arvatenkin istutusperäisiä. Vuorijalava kuuluu myös selvitysalueen itäpuoleisen luonnonsuojelun alueen puustoon, vaikka ilmeisesti vähälukuisena. **Arvokkaiden luontotyyppikohteiden vuorijalavia ei ole merkitty kuvaan 2.** Kuvassa olevat puut ovat muutoin huomionarvoisia yksittäispuita, joilla on näkyvän kasvupaikkansa ja suuren kokonsa vuoksi huomattavaa maisemallista arvoa. Voi olla että nämä puut on aikoinaan istutettu. Kuten aiemmin todettu, vuorijalavia kasvaa mm. kujannepuina joen itäpuolisella teollisuusalueella useassa kohdassa. Vuorijalavan pieniä taimia esiintyy kohtalaisesti eri puolilla aluetta.

Rauhoitetun kasvilajin esiintymä

Soikkokaksikkokasvusto (*Neottia ovata*) löytyi selvitysalueen eteläosasta (kuva 2). Kasvusto sijaitsee panimorakennuksen ja eteläpuolisen rannan välisellä kapealla kaistaleella. Maapohja saattaa olla osittain täyttömaata. Paikassa kasvaa tiheä lehtipuuvesakko, mutta sen läpi kulkee epävirallinen kapea polku, jota on pidetty auki vesomalla. Esiintymässä oli 7 kukkivaa ja 17 kukkimatonta soikkokaksikkoa. Kaikki kasvit kasvoivat alle metrin päässä polkulinjasta. Soikkokaksikko on Uudellamaalla harvinainen ja vaatelias, yleensä lehdossa tavattava kämmekkälaji. Fiskarsin kasvupaikka ei ole lajille kovin tyypillinen.



Kuva 2. Huomionarvoiset luontokohteet Fiskarsin Malcomvägenin asemakaavoitettavalla alueella.

Arvio alueen merkityksestä luontodirektiivin liitteen IV (a) lajeille ja erityisesti suojeltaville lajeille

Luontodirektiivin liitteen IV useimpien lajien (ei kuitenkaan lepakoiden) elintapoja sekä lisääntymis- ja levähdyspaikkojen määritelmät on esitelty Niemisen ja Aholan (2017) julkaisussa.

Liito-orava

Valtaosa selvitysalueesta on harvapuustoisia pihapiirejä, jotka eivät sovellu liito-oravalle. Alueen eteläreunan jokivarsi sekä luoteisreunan puustoinen puronvarsi soveltuvat kulkureiteiksi, mutta pesimiseen sopivia kolopuita niissä ei esiinny. Hertta-tietokannassa ei ole liito-oravahavaintoja Fiskarsin

alueelta tai sen lähiympäristöstä, ja lajin alueellinen kanta Raaseporin seudulla on harva. Liito-oravan esiintyminen selvitysalueella tai sen levittäytyminen sinne on epätodennäköistä.

Lepakot

Todennäköisesti alueella esiintyy lepakoita kuten lähes kaikilla lähialueiden vastaavilla kohteilla. Selvitysalueella on eri lepakkolajien ruokailualueiksi hyvin soveltuvia metsänreunoja ja aukioita, ja asemakaavoitettavan alueen eteläreunassa kulkeva jokivarsi on niin ikään potentiaalinen ruokailualue. Fiskarsin taajamassa sekä selvitysalueella että sen lähiympäristössä on runsaasti vanhoja rakennuksia, ja myös järeitä vioittuneita puita, jotka ovat potentiaalisia EU:n luontodirektiivin tarkoittamia lisääntymis- ja levähdyspaikkoja. Todennäköisesti Fiskarsin selvitysalue on lepakoiden kannalta merkittävä kohde.

Muut EU:n luontodirektiivin liitteen IV lajit ja erityisesti suojeltavat lajit

Alueella ei ole viitasammakolle hyvin sopivia lammikoita tai muita kutupaikkoja. Asemakaavoitettavan alueen eteläreunan jokivarressa ei myöskään ole leveitä rantakosteikkoja. Viitasammakon lisääntymis- ja levähdyspaikkojen esiintyminen selvitysalueella on epätodennäköistä. Kirjoverkkoperhoselle sopivaa lisääntymisympäristöä alueella ei ole, lisäksi alue sijaitsee perhoslajin tunnetun levinneisyysalueen ulkopuolella. Laji on havaittu Raaseporissa vain kerran (Hyönteistietokanta 2017), ja yksilö on tulkittu muualta harhautuneeksi.

Selvitysalueella ei ole kosteikkoja tai muita vesialueita, joilla voisi esiintyä muualla lähialueilla tavattavia isolampisukeltajaa, jättisukeltajaa tai kuutta sudenkorentolajia (ks. Nieminen & Ahola 2017). Kirjojokikorento suosii kirkasvetisiä hiekka- ja kivikkopohjaisia purojen ja pienten jokien matalavetisiä koskia, mutta Fiskarsinjoella ei ole koskipaikkoja ainakaan selvitysalueella, ja jokivarsi on lajille liian varjostunut. Myöskään saukolle sopivaa elinympäristöä ei ole. Saukkoja on toisinaan tavattu talvisin Fiskarsinjoella, jossa ei kuitenkaan ole EU:n luontodirektiivin tarkoittamiksi lisääntymis- ja levähdyspaikoiksi tulkittavia kohteita ainakaan selvitysalueen lähiympäristössä. Selvitysalueella ei siis ole näille liitteen IV(a) eläinlajeille sopivia lisääntymis- ja levähdyspaikkoja.

Vuollejokisimpukka (*Unio crassus*) esiintyy Fiskarsin lähellä Mustionjoessa. Fiskarsinjoelta lajia ei ole tavattu, ja sen esiintyminen asemakaavoitettavan alueen tuntumassa on epätodennäköistä.

Selvitysalueelta ei ole tiedossamme havaintoja muista liitteen IV eläin- tai kasvilajeista eikä erityisesti suojeltavista lajeista (Ympäristöministeriö 2013).

Selvitysalueen vieressä Fiskarsintien luoteispuolen pientareella on erittäin uhanalaisen sekä erityisesti ja kiireellisesti suojeltavaksi luokitellun vuorilaulukaskaan (*Cicadetta montana*) suojeltu esiintymä. Laji suosii avoimia ja paahteisia ympäristöjä. Selvitysalueen maankäytöllä tuskin on merkitystä esiintymälle, ja kohteen laatu voi jopa parantua paisteisuuden lisääntymisen seurauksena.

Selvitysalueella on erityisesti suojeltavalle ja erittäin uhanalaiselle jalavatöyhökoille (*Bucculatrix albedinella*) soveltuvia elinympäristöjä. Lajia ei ole tavattu eikä ilmeisesti etsittykään Fiskarsista, mutta sen tiedetään esiintyvän Pohjan keskustan alueella vain muutaman kilometrin päässä Fiskarsista. Fiskarsin asemakaava-alueen vierestä Hasselbackasta on uusi havainto hävinneeksi luokitellusta jalavakätkökääriäisestä (*Phtheochroa schreibersiana*). Laji on löydetty Fiskarsista jo 1970-luvulla, ja

sillä on esiintymä alueella. Jalavakätkökääriäistä ei 1970-luvun alun jälkeen tavattu Suomesta lähes 40 vuoteen, mutta vuodesta 2013 alkaen se on taas tavattu muutamassa paikassa läntisellä Uudellamaalla. Molempien lajien toukat elävät jalavilla, ja suosivat lämpimillä ja valoisailla paikoilla kasvavia vanhoja puita. Jalavatöyhtökoin esiintyminen asemakaava-alueella on mahdollista.

Suosituks

Suositlemme että arvokkaina luontotyyppikohteina rajatuille lehdolle ei kohdisteta maankäytön muutoksia. Uhanalaisen ja rauhoitetun vuorijalavan luonnonvaraisia yksilöitä ei saa kaataa eikä muulla tavoin tuhota. Myös istutetut vuorijalavat tulisi säästää potentiaalisina erityisesti suojeltavan jalavatöyhtökoin elinpaikkoina.

Suositlemme soikkokaksikkoesiintymän huomioimista alueen maankäytössä, ja säästämistä mikäli se on kohtuudella mahdollista.

Haitallisimman vieraslajin jättipalsamin (ks. liite 2 ja luontotyyppikohteen kuvaus) osalta olisi erittäin toivottavaa, että kaikki lajin esiintymät hävitettäisiin. Lehtoiset puronvarret ovat lajille erittäin hyvin sopivaa kasvuympäristöä, ja niihin levittäytyessään se syrjäyttää tehokkaasti alkuperäislajistoa. Pohjoisemmassa luontotyyppikohteessa lajin leviäminen lehtoon on jo alkanut.

Asemakaavoitettavalla alueella on sekä potentiaalisia EU:n luontodirektiivin liitteessä IV(a) tarkoittamia lepakoiden lisääntymis- ja levähdyspaikkoja että lepakoille sopivia ruokailualueita. Suosittelemme lepakkoselvityksen toteuttamista selvitysalueella.

Suositlemme erityisesti suojeltavan jalavatöyhtökoin esiintymisen selvittämistä Fiskarsin jalavilla.

Kirjallisuus

Hotanen, J.-P., Nousiainen, H., Mäkipää, R., Reinikainen, A. & Tonteri, T. 2008: Metsätyypit – opas kasvupaikkojen luokitteluun. – Metla, Metsäkustannus, Hämeenlinna.

Hyönteistietokanta 2017: – Internet-sivut, <http://insects.fi/database/Database.html>, käytetty 18.11.2017.

Hämet-Ahti, L., Suominen, J., Ulvinen, T. & Uotila, P. (toim.) 1998: Retkeilykasvio. – Luonnontieteellinen keskusmuseo, Kasvimuseo, Helsinki. 4. täysin uudistettu painos.

Maa- ja metsätalousministeriö 2012: Kansallinen vieraslajistrategia. – Maa- ja metsätalousministeriö, Helsinki.

Nieminen, M. & Ahola, A. (toim.) 2017: Euroopan unionin luontodirektiivin liitteen IV lajien (pl. lepakot) esittelyt. – Suomen ympäristö 1/2017. <http://urn.fi/URN:ISBN:978-952-11-4638-1>

Ohtonen, A., Lyytikäinen, V., Vuori, K.-M., Wahlgren, A. & Laitinen, J. 2005: Pienvesien suojelu metsätaloudessa. – Suomen ympäristö 727. Pohjois-Karjalan ympäristökeskus, Joensuu. 84 s.

Raunio, A., Schulman, A. & Kontula, T. (toim.) 2008: Suomen luontotyyppien uhanalaisuus – Osa 2: Luontotyyppien kuvaukset. – Suomen ympäristö 8/2008, Suomen ympäristökeskus, Helsinki. 572 s.

Salminen, J. & Aalto, S. 2012: Luonnonympäristöjen arvottamisen kriteeristö Uudellemaalle (LAKU).

Loppuraportti. – Uudenmaan liiton julkaisuja E 119–2012.

Ympäristöministeriö 2013: Erityisesti suojeltavat lajit. <http://www.ym.fi/download/noname/%7BBDE1281B-403D-40EE-BEFD-5C0B8925CD3B%7D/56908> . Viitattu 27.9.2017.

Espoossa 30.11.2017

Markku Heinonen & Kari Nupponen
Faunatica Oy

Liite 1. Menetelmäkuvaus

FM Markku Heinonen teki luontotyyppi- ja kasvillisuusselvityksen maastotyöt 1.8.2017. Niissä paikannettiin alueen uhanalaiset tai muuten huomionarvoiset kohteet ja kasviesiintymät; luontotyypeistä erityisesti luonnonsuojelulain 29§:n mukaiset suojeltavat luontotyypit, metsälain 10§:n mukaiset erityisen tärkeät elinympäristöt sekä vesilain mukaiset suojeltavat kohteet. Lisäksi arvioitiin alueen merkitystä luontodirektiivin liitteessä IV(a) mainituille eläinlajeille ja erityisesti suojeltaville lajeille. Maastotöiden yhteydessä havainnoitiin myös muuta huomionarvoista lajistoa. Alueelta mahdollisesti aiemmin tietoon tulleet uhanalaisten lajien esiintymät tarkistettiin valtion ympäristöhallinnon Hertta-tietokannasta.

Selvitysalue kierrettiin jalan kattavasti läpi kasvillisuutta ja alueen muita piirteitä havainnoiden. Yksityisiä pihoja ei kartoitettu. Arvokkaiden luontokohteiden ja kasviesiintymien sijainnit rajattiin maastossa kartalle. Paikannuksessa käytettiin apuna tarkkuus-GPS-laitetta (Trimble GeoXT 6000). Luontotyyppikuvion ominaisuuksista (kasvillisuus ja kasvilajisto, puuston rakennepiirteet, lahoppuusto sekä muut ominaispiirteet) kirjattiin oleelliset tiedot. Luontotyyppin määrittämisessä käytettiin seuraavia oppaita: Hotanen ym. 2008, Raunio ym. 2008, Salminen & Aalto 2012. Kohteilta otettiin myös valokuvia. Luontotyyppikuviot arvotettiin niiden luonnonsuojelullisen arvon ja tilan perusteella. Putkilokasvilajit määritettiin maastossa. Määritysoppaana käytettiin Retkeilykasviota (Hämet-Ahti ym. 1998).

GPS-mittauksille tehtiin jälkikorjaus, jolloin päästiin korkean peittävän puuston alueilla 1–6 metrin tarkkuuteen ja muilla alueilla alle kahden metrin tarkkuuteen. Paikkatiedon ja kartta-aineiston käsittely tehtiin ESRI ArcGis-ohjelmistolla; rajauksien tekemisessä ja tulkinnoissa apuna käytettiin tarvittaessa myös ilmakuvatarkastelua (pohjakartat ja ilmakuvat: © Maanmittauslaitos).

Liite 2. Alueen kuvaus

Selvitysalueen pinta-ala on n. 13,8 hehtaaria, ja se sijaitsee Fiskarsin kylän luoteisosassa taajaman ja Hasselbackan luonnonsuojelualueiden välissä. Pieni, hieman erillinen selvitysalueen osa sijaitsee Fiskarsintien länsipuolella. Alueen läpi virtaa pohjoisesta puomainen Risslaån, joka selvitysalueen eteläosassa on laajentunut pikkujoeksi. Toinen vesireitti lampimaisine laajentumineen sijaitsee alueen eteläräjällä.

Suurin osa alueesta on vanhaa, melko väljästi rakennettua teollisuusaluetta lukuisine rakennuksineen ja alueella risteilevine teineen. Selvitysalueen metsät ovat avoimempien alueiden ympäröimiä pieniä metsiköitä. Vastaavanlaista metsikköä ulottuu hieman myös Fiskarsintien länsipuoliselle alueelle. Arvokkaimmat lehtokokonaisuudet on esitelty luontokohteiden kuvauksessa. Muilta osin vesistöjen rannoilla on kapeita, usein puustoisia kaistaleita, joissa kasvaa alkuperäisemmän lajiston ohella runsaasti mm. niittyjen ja pientareiden lajeja. Muuten alueella on varsin komeaa puustoa, näyttäviä jalojen lehtipuiden kujanteita ja hyvinkin kookkaita yksittäispuita. Jalopuista alueella tavataan yleisesti vuorijalavaa, tammea, saarnea ja vaahteraa. Alueen sisäosassa on muutamia pienialaisia nuorten puiden metsittyjä.

Rakennusten lomaan jää vaihtelevankokoisia avoimempia alueita, joilla kasvaa niittyjen ja pientareiden lajistoa. Peruslajistoa mielenkiintoisempaa ja vähälukuisempaa lajistoa edustavat mm. valkoailakki, jänönapila, ukontulikukka, mäkivirvilä ja nurmimailanen. Palsternakka on alueella melko runsas. Alueella on myös muutama entinen pelto – niistä yksi Fiskarsintien länsipuolella – joita vallitsevat nykyisin korkeakasvuiset ruohot ja heinät. Selvitysalueen itäosassa on muutama pieni laidun. Itäreunan rinteellä sijaitsevan laitumen alaosan kasvillisuus on rehevöitynyt, ja niittylajistoltaan edustavampi osa jää selvitysalueen ulkopuolelle.

Alueen pitkän historian aikana sinne on pesiytynyt joitakin kasvilajeja, joita nykyisin pidetään haitallisina vieraslajeina (määritelmästä ja lajeista tarkemmin, ks. Maa- ja metsätalousministeriö 2012). Harmillisin niistä on jättipalsami (*Impatiens glandulifera*), jota kasvaa ainakin selvitysalueen pohjoispäässä. Komealupiinia (*Lupinus polyphyllus*) on paikoin pientareilla ja mm. itäosan laidunten liepeillä. Myös mm. isotuomipihlaja (*Amelanchier spicata*), isotöyhtöangervo (*Aruncus dioicus*), viitapihlaja-angervo (*Sorbaria sorbifolia*), eräät pensasangervolajit (*Spiraea* spp.) ja jokin pensaskanukkalaji (*Cornus* sp.) kuuluvat tähän lajijoukkoon.

Liite 3. Valokuvia selvitysalueelta



Kuva 3.1. Risslaänin varren eteläisempää lehtoa.



Kuva 3.2. Risslaänin varren pohjoisemman lehdon pohjoisreunaa. Täyttömaa peittää vuorijalavaryhmän juuret, ja kaksi runkoa on kaadettu.



Kuva 3.3. Risslaänin eteläpäätä. Rannoilla on vehmas lehtipuusto, mutta alkuperäinen lehtokasvillisuus on korvautunut muilla lajeilla. Vasemmalla rannalla kasvaa tiheä viitapihlaja-angervopensaikko.



Kuva 3.4. Tammikujanne selvitysalueen eteläosassa. Tien varressa kasvaa myös järeitä vuorijalavia.



Kuva 3.5. Niitty- ja piennarkasvillisuutta alueen eteläosassa.



Kuvat 3.6. & 3.7. Rauhoitettu soikkokaksikko ja sen kasvupaikka alueen eteläreunassa. Esiintymä sijaitsee kuvan 3.6. etualalla kuvan keskiosassa näkyvään betonijalkaan asti 'polun' kummallakin puolella.